



ФГБУ «ВИМС»

ИНФОРМАЦИОННЫЙ ИНТЕРНЕТ-БЮЛЛЕТЕНЬ

МИНЕРАЛЬНО-СЫРЬЕВЫЕ РЕСУРСЫ РОССИИ И МИРА

ЧЕРНАЯ (Fe, Cr, Mn, Ti, CaF₂ и др.) и ЦВЕТНАЯ (Mo, W, Sn, Al и др.) МЕТАЛЛУРГИЯ

НЕРУДНОЕ СЫРЬЕ (уголь, сланцы и др.)

АТОМНАЯ и РЕДКОМЕТАЛЬНАЯ ПРОМЫШЛЕННОСТЬ (U, Th, Zr, Nb-Ta, Be, Li и др.)

№ 247

апрель 2023 г.

Редактор-составитель: В.В. Коротков

СОДЕРЖАНИЕ:

Сырье	РУДНЫЕ МЕСТОРОЖДЕНИЯ РОССИИ И МИРА	Стр
	• КАНАДА ГОТОВА СТАТЬ ПОСТАВЩИКОМ ВАЖНЕЙШИХ ПОЛЕЗНЫХ ИСКОПАЕМЫХ, ГОВОРИТ МИНИСТР.....	4
Ni	• КАНАДСКИЙ НИКЕЛЬ ДОБИЛСЯ БОЛЬШЕГО УСПЕХА В РАЗВЕДКЕ БЛАГОДАРЯ ДРУГОМУ ОТКРЫТИЮ, БОЛЕЕ КРУПНОМУ, ЧЕМ КРОУФОРД.....	5
	• МОНГОЛИЯ НАРАЩИВАЕТ ЭКСПОРТ МЕТАЛЛУРГИЧЕСКОГО СЫРЬЯ.....	5
	• ВЕЛИКОБРИТАНИЯ ОПРЕДЕЛЯЕТ КЛЮЧЕВЫЕ РАЙОНЫ ДОБЫЧИ ВАЖНЕЙШИХ ПОЛЕЗНЫХ ИСКОПАЕМЫХ.....	6
Cu	• VALE ИЩЕТ МЕДЬ В ПЕРУ В СВЯЗИ С РОСТОМ СПРОСА НА ЭЛЕКТРОМОБИЛЬНЫЕ МЕТАЛЛЫ.....	7
Sn	• ЦЕНЫ НА ОЛОВО ПОДСКОЧИЛИ, ПОСКОЛЬКУ КРУПНЫЙ ГОРНОДОБЫВАЮЩИЙ ЦЕНТР В МЬЯНМЕ ПЛАНИРУЕТ ПОДАВЛЕНИЕ.....	7
Fe	• КИТАЙ УСКОРИТ ПРОЕКТЫ ПО ПРОИЗВОДСТВУ ЖЕЛЕЗНОЙ РУДЫ ДЛЯ ОБЕСПЕЧЕНИЯ ВНУТРЕННИХ ПОСТАВОК.....	8
Cu	• YORK HARBOUR METALS ПРОБУРИЛА 44,93 М МЕДИ С СОДЕРЖАНИЕМ МЕДИ 1,292%, ПОДТВЕРЖДАЯ ВЫСОКОЕ СОДЕРЖАНИЕ МЕДНО-ЦИНКОВОГО ОРУДЕНЕНИЯ	9
	• ОБНОВЛЕНИЯ MUZHU MINING EXPLORATION ПО СВОЙСТВАМ LMM И XWG.....	10
Fe	• ЦЕНА НА ЖЕЛЕЗНУЮ РУДУ ДОСТИГЛА 4-МЕСЯЧНОГО МИНИМУМА НА ФОНЕ СЛАБОГО СПРОСА, РАСТУЩИХ ЗАПАСОВ.....	10
Mo W	• В ОСНОВНОЙ КАПИТАЛ ТЫРНЫАУЗСКОГО ГОКА ВЛОЖИЛИ 2,7 МЛРД РУБЛЕЙ.....	11
Cu	• ПРОИЗВОДСТВО МЕДИ В ANGLO AMERICAN ВЫРОСЛО НА 28% В ПЕРВОМ КВАРТАЛЕ..	12
	• СКИНА ПРИЗНАНА ЗА УСПЕШНУЮ РАЗВЕДКУ НА РУЧЬЕ ЭСКАЙ.....	12
Ni	• ОРИЗОНТИ ПРИБЛИЖАЕТСЯ К НАЧАЛУ ПРОИЗВОДСТВА НА НИКЕЛЕВОМ ПРОЕКТЕ В БРАЗИЛИИ.....	13
	• МИНЕРАЛЬНЫЕ РЕСУРСЫ УКАЗЫВАЮТ НА ДАЛЬНЕЙШИЙ ИНТЕРЕС К ОСНОВНЫМ МЕТАЛЛАМ.....	14
Cu Au	• EMERITA RESOURCES СООБЩАЕТ О ДОПОЛНИТЕЛЬНЫХ РЕЗУЛЬТАТАХ ПОИСКОВ В ЛА-РОМАНЕРЕ, ПРЕДОСТАВЛЯЕТ ОБНОВЛЕННУЮ ИНФОРМАЦИЮ О ПРОЕКТЕ IBW.....	14
Cu	• ASTON BAY ПЕРЕСЕКАЕТ МЕДНОЕ ОРУДЕНЕНИЕ В ПЕРВЫХ СКВАЖИНАХ НА ПРОЕКТЕ STORM COPPER, НУНАВУТ.....	16
Ag Pb	• КОМПАНИЯ CORE ASSETS ОТКРЫЛА НОВЫЙ ОБЪЕКТ CRD TARGET GRADE 1115 Г/Т AG (36 УНЦИЙ/Т), 20,8% ZN+PB И 1,09% CU НА SILVER LIME.....	19
Cu Mo	• RUGBY RESOURCES LIMITED ОБНАРУЖИЛА НОВЫЕ ЗОНЫ МЕДНО-ПОРФИРОВОЙ МИНЕРАЛИЗАЦИИ В ПРОЕКТЕ COBRASCO, КОЛУМБИЯ.....	20
	• МИНЕРАЛЬНЫЕ РЕСУРСЫ УКАЗЫВАЮТ НА ДАЛЬНЕЙШИЙ ИНТЕРЕС К ОСНОВНЫМ МЕТАЛЛАМ.....	21
Cu	• УВЕРЕННЫЙ РОСТ ДОБЫЧИ НА РУДНИКАХ ДЛЯ ПОДДЕРЖКИ ПОСТАВОК МЕДИ В 2023-2024 ГОДАХ.....	22
НЕРУДНЫЕ МЕСТОРОЖДЕНИЯ РОССИИ И МИРА		
Ugol	• УГОЛЬ ОБЕСПЕЧИВАЕТ МЕНЬШЕ ЭНЕРГИИ В США, ЧЕМ ГАЗ, ВОЗОБНОВЛЯЕМЫЕ ИСТОЧНИКИ ЭНЕРГИИ И ЯДЕРНАЯ ЭНЕРГИЯ.....	24
K	• ПУТЬ БРАЗИЛИИ К ПРОИЗВОДСТВУ КАЛИЯ В БАССЕЙНЕ АМАЗОНКИ.....	24
Ugol	• РОССИЯ СТАНОВИТСЯ ОДНИМ ИЗ ВАЖНЕЙШИХ ПОСТАВЩИКОВ КОКСУЮЩЕГОСЯ УГЛЯ В ИНДИЮ.....	25
ТЕХНОЛОГИИ, МЕТОДЫ, МЕТОДИКИ.		
	• ТЕХНОЛОГИЯ - СВЕТЛОЕ БУДУЩЕЕ МАЙНИНГА – ОТЧЕТ.....	27
	• NIOSORP ОЖИДАЕТ ПОВЫШЕНИЯ КАЧЕСТВА БЛАГОДАРЯ НОВОЙ ТЕХНОЛОГИИ ОБРАБОТКИ.....	28
Li	• SUMMIT NANOTECH ГОТОВА РАСШИРИТЬ МАСШТАБЫ ТЕХНОЛОГИИ ПРЯМОГО ИЗВЛЕЧЕНИЯ ЛИТИЯ.....	28
	• ИНСТРУМЕНТ НАСА ДЛЯ КАРТОГРАФИРОВАНИЯ ПОЛЕЗНЫХ ИСКОПАЕМЫХ УХОДИТ НА ПЕНСИЮ.....	30
РОССИЙСКАЯ И МИРОВАЯ МЕТАЛЛУРГИЯ.		
Zn Pb	• МИРОВОЙ СПРОС НА ЦИНК И СВИНЕЦ ПРЕВЫСИТ ПРЕДЛОЖЕНИЕ В 2023 ГОДУ – ILZSG.....	31
АТОМНАЯ И РЕДКОМЕТАЛЛЬНАЯ ПРОМЫШЛЕННОСТЬ РОССИИ И МИРА		
Rzm	• ИНДИЙСКИЕ ДОБЫТЧИКИ РЕДКОЗЕМЕЛЬНЫХ ЭЛЕМЕНТОВ УВЕЛИЧАТ ДОБЫЧУ ЧИСТОЙ ЭНЕРГИИ НА 400%.....	32
U	• ДЕНИСОН ПРОДВИГАЕТСЯ ВПЕРЕД В ИССЛЕДОВАНИИ ISR УРАНА НА СРЕДНЕМ ЗАПАДЕ.....	33
Li	• SIGMA LITHIUM НАЧИНАЕТ ПРОИЗВОДСТВО НА ПРОЕКТЕ GROTA DO CIRILO В	33

	БРАЗИЛИИ.....	
Li	• ЧИЛИ ПРОДВИГАЕТСЯ ВПЕРЕД ПО ГОСУДАРСТВЕННО-ЧАСТНОЙ ЛИТИЕВОЙ МОДЕЛИ ЧЕРЕЗ CODELCO.....	34
Rzm	• ТАНЗАНИЯ ПОДПИСАЛА СДЕЛКИ НА СУММУ 667 МИЛЛИОНОВ ДОЛЛАРОВ НА РЕДКОЗЕМЕЛЬНЫЕ И ГРАФИТОВЫЕ ПРОЕКТЫ.....	34
U	• ЦЕНА НА УРАН ДЕМОНСТРИРУЕТ УСТОЙЧИВОСТЬ ПО ОТНОШЕНИЮ К ДРУГИМ СЫРЬЕВЫМ ТОВАРАМ – ОТЧЕТ.....	35
U	• АКЦИИ F3 URANIUM РАСТУТ НА ВЫСОКОКАЧЕСТВЕННЫХ РЕЗУЛЬТАТАХ ОТ ПАТТЕРСОН ЛЕЙК НОРТ.....	36
Li	• ИНДИЙСКИЙ NMDC ИССЛЕДУЕТ ЗАПАСЫ ЛИТИЯ ДЛЯ ДОБЫЧИ В АВСТРАЛИИ.....	36
U	• СОГЛАШЕНИЕ G-7 О ЯДЕРНОМ ТОПЛИВЕ СТИМУЛИРУЕТ КАНАДСКИЕ СДЕЛКИ ПО УРАНУ.....	37
Li	• РАЗВЕДКА ЛИТИЯ В КАНАДЕ – В ГРАФИКАХ.....	37
Li	• ТИРЛОХ ПОДТВЕРЖДАЕТ ОТКРЫТИЕ ГАБРИЭЛЕМ ЛИТИЯ В НЕВАДЕ.....	39
Li	• AZINCOURT ENERGY ВЫБИРАЕТ ЛИТИЕВЫЙ ПРОЕКТ BIG HILL.....	40
Li	• ISOENERGY ПРЕДОСТАВЛЯЕТ ОБНОВЛЕННУЮ ИНФОРМАЦИЮ О ЗИМНИХ ИССЛЕДОВАНИЯХ ПО ПРОЕКТАМ LAROCQUE EAST, HAWK И GEIGER.....	41
Li	• МАХ POWER MINING POWER ПРИОБРЕТАЕТ ЛИТИЕВУЮ СОБСТВЕННОСТЬ «SPARK» В НУНАВИКЕ СО СТРУКТУРОЙ ПЕГМАТИТОВОЙ ДАЙКИ ПРОТЯЖЕННОСТЬЮ 3 КМ.....	43
Li	• АРГЕНТИНА ПЛАНИРУЕТ ПРОИЗВЕСТИ 200 000 ТОНН ЛИТИЯ К 2025 ГОДУ.....	44
Li	• ДОБЫЧА ЛИТИЯ НА ЗАБРОШЕННЫХ НЕФТЯНЫХ МЕСТОРОЖДЕНИЯХ ДЛЯ ЭЛЕКТРОМОБИЛЕЙ ЗАВТРАШНЕГО ДНЯ.....	45
Li	• ЧИЛИ ИСПОЛЬЗУЕТ СТАРЫЙ МЕДНЫЙ ШАБЛОН ДЛЯ НОВОГО ЛИТИЕВОГО ПЛАНА.....	47
Li	• PATRIOT BATTERY METALS УВЕЛИЧИВАЕТ ДЛИНУ ПЕГМАТИТА CV5 ДО 3,7 КМ, CORVETTE PROPERTY, КВЕБЕК, КАНАДА.....	49
Li	• РЕЗУЛЬТАТЫ БУРЕНИЯ ПРОЕКТА TEARLACH'S GABRIEL В ТОНОПЕ, ШТАТ НЕВАДА, ПОКАЗЫВАЮТ СОДЕРЖАНИЕ ЛИТИЯ ДО 1410 PPM.....	50

РУДНЫЕ МЕСТОРОЖДЕНИЯ РОССИИ И МИРА

ТЕМЫ:

Недропользование, МСБ, ГРР, описание месторождений, технологии освоения и переработки, инвестпроекты.

КАНАДА ГОТОВА СТАТЬ ПОСТАВЩИКОМ ВАЖНЕЙШИХ ПОЛЕЗНЫХ ИСКОПАЕМЫХ, ГОВОРИТ МИНИСТР

14 апреля 2023 г.

Канада готова стать надежным поставщиком важнейших полезных ископаемых для своих международных союзников, включая Японию, сказал высокопоставленный чиновник, поскольку страны "Большой семерки" (G7) считают такие полезные ископаемые необходимыми для достижения целей в области климата и энергетической безопасности.

Канада подписала совместный план действий с Соединенными Штатами для продвижения надежных цепочек поставок важнейших полезных ископаемых и имеет аналогичные соглашения о сотрудничестве в области важнейших полезных ископаемых с Японией и Европейским союзом.

"Мы считаем, что этот ресурс имеет очень важное стратегическое значение не только с экономической точки зрения, но и с точки зрения безопасности", - заявил Reuters министр окружающей среды и изменения климата Канады Стивен Гильбо в Японии, где он примет участие в министерской встрече G7 по климату, энергетике и окружающей среде.

На встрече 15-16 апреля в Саппоро, проходящей в рамках председательства Японии в G7 в этом году, будет обсуждаться растущая важность важнейших полезных ископаемых для перехода к экологически чистой энергии и необходимость предотвращения экономических рисков и рисков безопасности, вызванных уязвимыми цепочками поставок и монополизацией, среди других тем, показал последний проект коммюнике, с которым ознакомилось Reuters .

Китай доминирует на рынке важнейших минералов, используемых для производства аккумуляторов для электромобилей, что занимает центральное место в целях декарбонизации развитых стран, и Россия, которая в прошлом году вторглась в Украину, также является крупным игроком.

В прошлом году Канада попросила три китайские компании продать свои доли в литиевых разведках, зарегистрированных в Торонто, после проверки национальной безопасности.

Гильбо сказал, что это было сделано по "соображениям стратегической безопасности".

"У нас много этих важнейших полезных ископаемых, почти все они есть в Канаде, за несколькими исключениями. Мы можем стать надежным поставщиком этих ресурсов или продуктов для наших международных союзников, таких как Япония, например", - сказал он.

Ископаемое топливо и угольные электростанции

Основное сражение между министрами окружающей среды и энергетики G7 в этом году сосредоточено на том, могут ли продолжаться инвестиции в ископаемое топливо, в частности сжиженный природный газ (LNG), и как долго должны продолжать работать угольные электростанции.

Бедная энергетикой Япония хочет сохранить СПГ в качестве топлива для перехода к более чистой энергии как минимум на 10-15 лет и использовать аммиак совместно с углем на своих тепловых электростанциях.

Климатические активисты считают, что такой подход помогает продлить срок службы угольных электростанций и поддерживает крупные корпорации, а не декарбонизацию.

Позиция Канады заключается в том, что постепенный отказ от угля является одним из наиболее эффективных способов борьбы с изменением климата, и есть много альтернатив электроэнергии, работающей на угле, сказал Гильбо.

"Таким образом, это послание, которое мы передаем всем нашим коллегам, будь то Япония, Китай или Индия... Мы прекрасно понимаем, что любые новые крупные инвестиции в инфраструктуру ископаемого топлива будут с нами в течение многих, многих лет", - сказал он.

"Это не означает, что больше не будет инвестиций в ископаемое топливо. Но они должны быть очень ограниченными, и мы должны убедиться, что они соответствуют нашим обязательствам по борьбе с изменением климата не только на 2030 год, но и на то, чтобы к 2050 году был чистый ноль".

<https://www.mining.com/web/canada-ready-to-become-critical-minerals>

КАНАДСКИЙ НИКЕЛЬ ДОБИЛСЯ БОЛЬШЕГО УСПЕХА В РАЗВЕДКЕ БЛАГОДАРЯ ДРУГОМУ ОТКРЫТИЮ, БОЛЕЕ КРУПНОМУ, ЧЕМ КРОУФОРД

13 апреля 2023

Бурение на никель-кобальтовом проекте Кроуфорда. Фото Канадской никелевой компании

Канадская никелевая компания (TSXV: CNC) сделала еще одно открытие с большей площадью и более высоким потенциалом улавливания углерода, чем ее флагманский Crawford, расположенный в горнодобывающем районе Тимминс в Онтарио.

Последний успех в разведке связан с участком Мидлотиан, одним из 13 проектов, приобретенных компанией в ноябре 2022 года в рамках ее плана по консолидации положения земли вокруг участка Кроуфорд.

За последние полвека предыдущими операторами на участке Мидлотиан было пробурено в общей сложности 30 скважин. Наилучший интервал дал 0,24% никеля на керне длиной 345 метров, а на последних 42 метрах содержание никеля составило 0,30%.

Проект Midlothian в настоящее время находится в рамках опционного соглашения с Canadian Gold Miner (70%) и Laurion Mineral Exploration (30%), в соответствии с которым Canada Nickel может получить 100%-ную долю в 50 заявках на добычу, покрывающих собственность.

На сегодняшний день компания пробурила четыре скважины общей протяженностью 1548 метров, чтобы завершить начальную фазу тестирования крупного геофизического объекта протяженностью 2,7 километра вдоль простирания толщиной до 800 метров и открытой на глубине.

В четверг Canada Nickel объявила о положительных предварительных результатах бурения четырех скважин, которые пересекали многосотметровые интервалы минерализованного дунитового пласта на протяжении двух километров.

Предварительные минералогические образцы из первых двух скважин подтверждают, что в минерализации преобладает аварит, извлекаемый минерал из сплава никель-железо. В одной из скважин содержание брусита превысило в три раза содержание брусита Кроуфорда, который обладает высокой реакционной способностью к связыванию углерода.

“Пока мы ждем анализов, мы очень взволнованы предварительными результатами минералогии, которые включали присутствие хизлудита и значительных количеств аварита, сплава никель-железо, а также значительных количеств брусита, наиболее высокореактивного минерала для связывания углерода, более чем в три раза превышающего среднее количество в Кроуфорде”, - прокомментировал Марк Селби, генеральный директор Canada Nickel.

Новое открытие в Мидлотиане следует за чередой региональных успехов в разведке, которые включали объекты недвижимости Reid, Deloro, Sothman и Texmont, также являющиеся частью недавно приобретенного земельного пакета компании. Мидлотиан теперь представляет собой одну из десяти целей с геофизическим охватом, превышающим Кроуфорд.

“Каждый успех нашего геофизического таргетирования увеличивает вероятность успеха с балансом портфеля, и мы с нетерпением ожидаем дальнейших успехов в рамках нашей региональной программы разведки в 2023 году”, - сказал Селби.

<https://www.mining.com/canada-nickel-continues-regional-exploration-success>

МОНГОЛИЯ НАРАЩИВАЕТ ЭКСПОРТ МЕТАЛЛУРГИЧЕСКОГО СЫРЬЯ

14.04.2023

С начала года Монголия экспортировала 356,6 тысячи тонн медного концентрата, что на 8% больше, чем за аналогичный период прошлого года, сообщает 10 апреля информационный портал news.zindaa.mn.

Также с начала года экспортировано 1388,6 тыс. тонн железной руды. С 31 марта по 6 апреля границу пересекли 111,8 тыс. тонн железной руды и концентратов.

В сообщении также отмечается, что с начала года экспорт угля увеличился на 12 322,2 тыс. тонн или в 4,6 раза по сравнению с аналогичным периодом прошлого года. В основном это поставки коксующегося угля с месторождения Таван-Толгой в Китай.

«С 31 марта по 6 апреля на экспорт экспортировано 1 161,9 тыс. тонн угля, что в 4,4 раза больше, чем за аналогичный период прошлого года», — говорится в сообщении.

MetalTorg.Ru

ВЕЛИКОБРИТАНИЯ ОПРЕДЕЛЯЕТ КЛЮЧЕВЫЕ РАЙОНЫ ДОБЫЧИ ВАЖНЕЙШИХ ПОЛЕЗНЫХ ИСКОПАЕМЫХ

17 апреля 2023

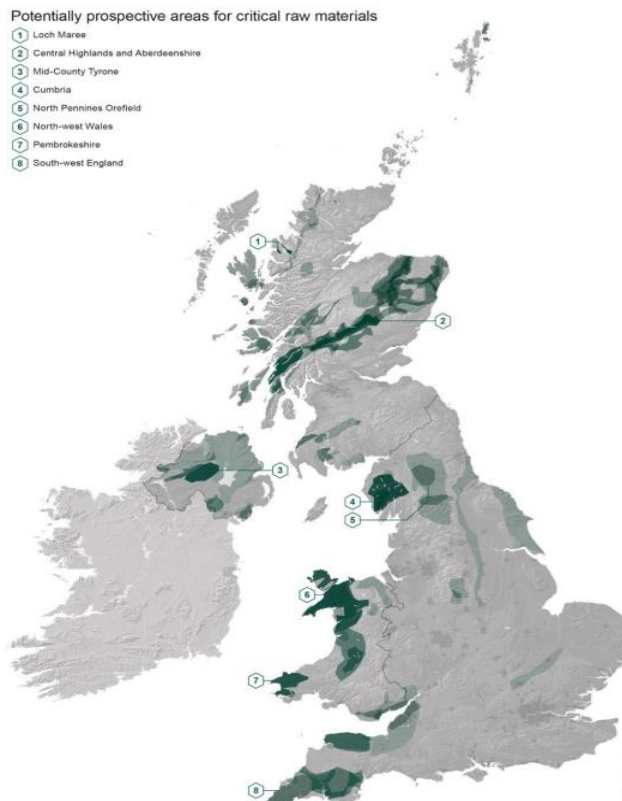
Британская геологическая служба (BGS) подготовила отчет, в котором определены районы Великобритании, перспективные для добычи важнейших видов сырья.

Оценка в национальном масштабе является одним из первых шагов в стратегии правительства Великобритании в области важнейших полезных ископаемых, которая направлена на то, чтобы сделать Великобританию более устойчивой к нарушениям в цепочках поставок важнейших полезных ископаемых.

В Великобритании в списке важнейших видов минерального сырья значатся 18 металлов и минералов, включая аккумуляторные металлы, такие как кобальт, марганец, никель и графит. В настоящее время они почти исключительно добываются в результате добычи и переработки в других странах, хотя вольфрам в последние годы добывается в Великобритании.

BGS определила значительные районы страны как перспективные для добычи важнейших полезных ископаемых:

1. Район вокруг озера Лох-Мари недалеко от Гайрлоха, Шотландия
2. Части Центрального нагорья и Абердиншира, Шотландия
3. Районы в среднем графстве Тайрон, Северная Ирландия
4. Части Камбрии, Англия
5. Части рудного месторождения Северный Пеннин, Англия
6. Северо-западный Уэльс
7. Пембрукшир, Уэльс
8. Юго-западная Англия



Более темные области - это те, которые перспективны для нескольких CRM

“Добыча полезных ископаемых в Великобритании имеет долгую историю, и многие из перспективных районов разрабатывались ранее. Например, на полуострове Льен в Северном Уэльсе в течение многих лет добывали марганец, который изначально был важен для производства стали. В будущем месторождения марганца могут иметь важное значение для производства аккумуляторов”, - сказала доктор Кэтрин Гуденаф, соавтор и главный геолог BGS.

Другие страны, такие как Канада, США, Норвегия, Швеция и Финляндия, также составляют карту своего собственного геологического потенциала, чтобы снизить риск продолжения полностью полагаться на глобальные цепочки поставок важнейших полезных ископаемых.

<https://www.mining.com/the-uk-identifies-key-critical-minerals>

VALE ИЩЕТ МЕДЬ В ПЕРУ В СВЯЗИ С РОСТОМ СПРОСА НА ЭЛЕКТРОМОБИЛЬНЫЕ МЕТАЛЛЫ

17 апреля 2023

Vale SA ищет месторождения меди в Перу, поскольку спрос на металл для аккумуляторов резко возрастет в связи с грандиозным переходом мира к экологически чистой энергии.

Горнодобывающий гигант имеет по крайней мере два проекта на очень ранней стадии, которые находятся на стадии разведки, после отказа от третьего в богатом медью уголке южного Перу, второго по величине производителя в мире. Согласно портфелю Министерства энергетики и горнорудной промышленности Перу, два новых проекта по добыче меди требуют совокупных инвестиций в размере 7 миллионов долларов.

Этот шаг связан с тем, что бразильский железорудный гигант намерен отделить свои активы по производству цветных металлов, чтобы увеличить стоимость никелевого и медного бизнеса, поскольку спрос на металлы для аккумуляторов растет. Другие сырьевые гиганты, такие как BHP Group, Rio Tinto Group и Glencore Plc, также настроены оптимистично в отношении меди, ожидая резкого роста потребления по мере декарбонизации мировой экономики.

Два проекта, которые находятся на начальной стадии изысканий, известны как Umami и Chaska. Vale отказалась от третьего проекта, известного как Project S, в 2022 году после того, как исследование показало, что этот район не обладает ожидаемым потенциалом, сообщила компания в ответ на Bloomberg.

Железорудный гигант владеет концессиями на добычу меди в 17 из 24 штатов Перу, согласно данным государственного агентства Перу Ingemmet, которое регулирует права на добычу. По данным агентства, компания купила целых 1200 отдельных прав на добычу, причем половина из этих действующих месторождений занимает 450 000 га (1,1 млн акров). Это примерно в три раза больше города Сан-Паулу.

<https://www.mining.com/web/vale-looking-for-copper-in-peru>

ЦЕНЫ НА ОЛОВО ПОДСКОЧИЛИ, ПОСКОЛЬКУ КРУПНЫЙ ГОРНОДОБЫВАЮЩИЙ ЦЕНТР В МЬЯНМЕ ПЛАНИРУЕТ ПОДАВЛЕНИЕ

17 апреля 2023

Ополчение этнического меньшинства Ва Мьянмы приостановит все работы на шахтах в районах, которые оно контролирует, с августа, сообщил в понедельник информационный представитель ополчения, Объединенной армии штата Ва (UWSA), что привело к росту цен на олово примерно на 12% на рынках.

По данным Международной ассоциации олова, большая часть оловянного концентрата Мьянмы поступает с рудников в районах штата Вашингтон.

Цены на олово выросли на 12% в соседнем Китае, крупнейшем в мире производителе рафинированного олова, до максимума почти за два месяца после новостей о запрете. На Мьянму приходилось 77% китайского импорта оловянной руды в 2022 году.

“С 1 августа 2023 года работы на шахтах, включая разведку, добычу и переработку, будут приостановлены”, - говорится в документе Центрального комитета экономического планирования штата Вашингтон Мьянмы, опубликованном 15 апреля и просмотренном Reuters.

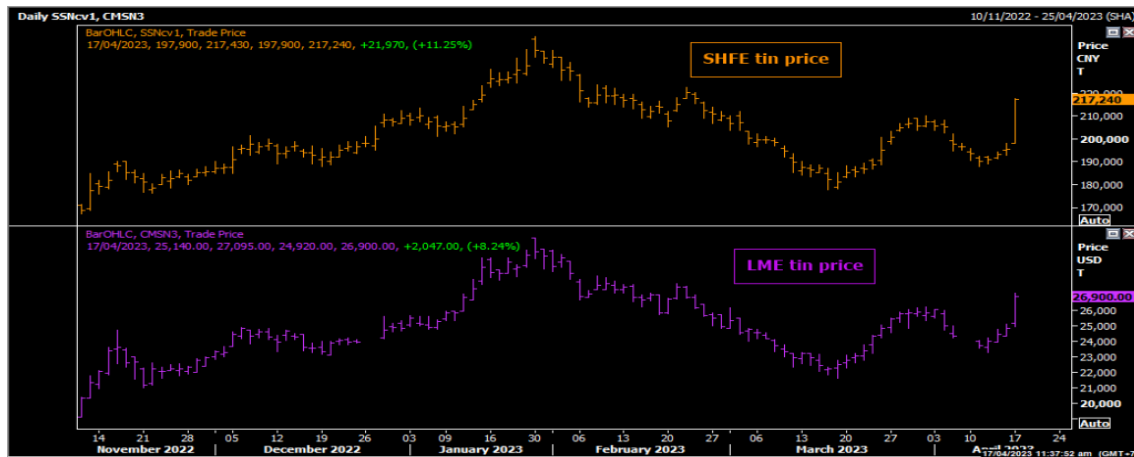
Этот шаг направлен на защиту оставшихся ресурсов добычи, в то время как компании, чьи контракты все еще продолжаются, могут продолжать разведку еще в течение трех месяцев, говорится в документе.

Ньи Ранг, чиновник из отдела внешних связей UWSA, подтвердил подлинность документа.

UWSA контролирует значительные территории в штате Шан на северо-востоке Мьянмы, в основном вдоль границы с Китаем, но также недалеко от границы с Таиландом.

На Шанхайской фьючерсной бирже наиболее торгуемый майский контракт на рафинированное олово подскочил на 12% до 218 700 юаней (31 825,26 долларов) за тонну, что является максимумом с 23 февраля и наибольшим ежедневным приростом с марта прошлого года.

На Лондонской бирже металлов трехмесячное рафинированное олово подскочило на 11,5% до 27 705 долларов за тонну к 08:28 по Гринвичу, что является максимумом с 21 февраля.



“Штат Ва является крупнейшим оловянным рудником в Мьянме, и большая часть его продукции направляется в Китай. Запрет на добычу полезных ископаемых, несомненно, сделает и без того ограниченное предложение на оловянных рудниках еще более жестким”, - цитирует брокера Xinhua Futures государственная Shanghai Securities News.

Однако неясно, будет ли введен запрет, поскольку “это не первый раз, когда такие уведомления были сделаны” и “основные функциональные департаменты штата Вашингтон не получали таких конкретных уведомлений”, - цитирует агентство Xinhua со ссылкой на источники.

Акции Yunnan Tin Co Ltd, крупнейшего в мире производителя рафинированного олова, в 2022 году подскочили на 10% до девятимесячного максимума в 16,85 юаня.

“Предполагаемый контекст объявления, по-видимому, заключается в необходимости надлежащей формализации и структурирования горнодобывающей промышленности штата Вашингтон. На олово приходится около 70% добычи в Мьянме”, - сказал Джереми Пирс из Международной ассоциации олова.

Пирс добавил, что растущие запасы рафинированного олова в Китае должны обеспечить некоторый буфер. 7 апреля запасы олова SHFE достигли 9 211 тонн, что является максимумом с ноября 2017 года, прежде чем немного снизиться до 9 056 тонн к концу прошлой недели.

Олово в основном используется в электронике и полупроводниковых отраслях.

<https://www.mining.com/web/myanmars-wa-militia-to-suspend-mining>

КИТАЙ УСКОРИТ ПРОЕКТЫ ПО ПРОИЗВОДСТВУ ЖЕЛЕЗНОЙ РУДЫ ДЛЯ ОБЕСПЕЧЕНИЯ ВНУТРЕННИХ ПОСТАВОК

19 апреля 2023

Государственный планировщик Китая в среду заявил, что ускорит строительство проектов по разведке железной руды и улучшит свои возможности по обеспечению поставок железной руды.

Национальная комиссия по развитию и реформам также будет внимательно следить за динамикой рынка железной руды и совместно с соответствующими ведомствами предпринимать шаги по ограничению нерационального роста цен, сообщила пресс-секретарь Мэн Вэй на регулярном брифинге.

Правительство обеспокоено сильной зависимостью от импортируемой железной руды, поскольку более 70% потребностей Китая поступает из-за рубежа, и намерено увеличить внутренние поставки.

В прошлом году поддерживаемая правительством Китайская ассоциация производителей чугуна и стали выступила с инициативой увеличить внутренние поставки до 370 миллионов тонн к 2025 году.

Годовой объем производства железной руды в Китае достигнет восьмилетнего максимума в 290 миллионов тонн в 2023 году, подсчитали аналитики.

Консалтинговая компания Wood Mackenzie заявила, что внутреннее производство в ближайшей перспективе может существенно не увеличиться, учитывая, что многие новые проекты строятся на подземных рудниках, а сложные геологические условия и высокие затраты, вероятно, усложнят строительство.

Крупнейший в мире потребитель железной руды произвел 44,50 млн тонн железорудного концентрата за первые два месяца 2023 года, свидетельствуют данные Ассоциации металлургических предприятий Китая.

<https://www.mining.com/web/china-to-speed-up-iron-ore-projects>

YORK HARBOUR METALS ПРОБУРИЛА 44,93 М МЕДИ С СОДЕРЖАНИЕМ МЕДИ 1,292%,
ПОДТВЕРЖДАЯ ВЫСОКОЕ СОДЕРЖАНИЕ МЕДНО-ЦИНКОВОГО ОРУДЕНЕНИЯ
21 апреля 2023 г.

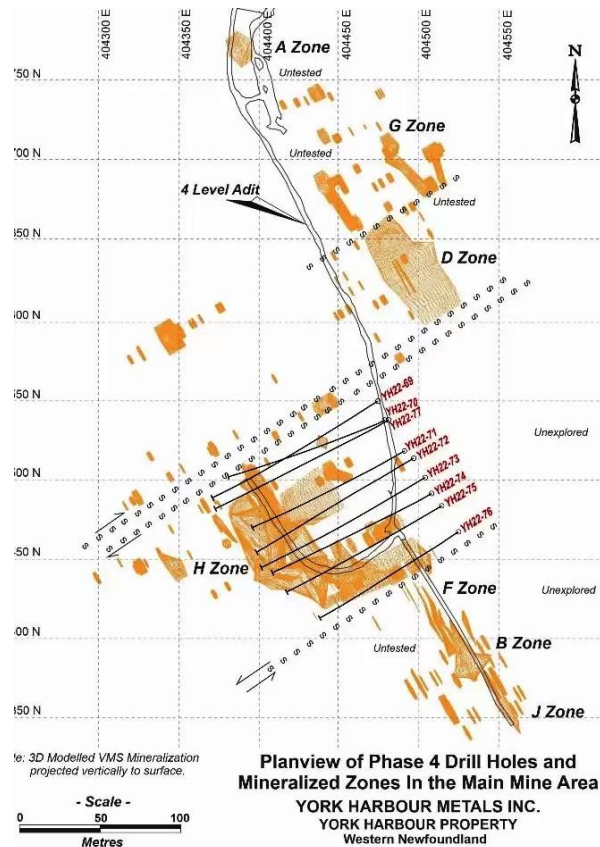


Рис. 1. Вид в плане минерализованных зон

Основные моменты:

Скважина YH22-73 пересекла 44,93 метра с содержанием меди 1,292%, в том числе 5,36 метра с содержанием меди 2,938%.

Подтверждено значительное содержание высокосортной медно-цинковой минерализации VMS: окончательные результаты анализа оставшихся четырех скважин алмазного бурения в рамках программы Фазы 4 дополнительно подтвердили наличие значительной медно-цинковой минерализации, подтверждая потенциал расширения минеральных ресурсов в York Harbour Corper.

Ньюфаундленд имеет богатую историю добычи полезных ископаемых, которая внесла значительный вклад в экономику провинции. Провинция известна своими разнообразными полезными ископаемыми, включая цветные металлы, драгоценные металлы и промышленные полезные ископаемые. Западный Ньюфаундленд, в частности, имеет историю успешных операций по разведке и добыче полезных ископаемых, с несколькими значительными открытиями и рудниками базовых, драгоценных и редкоземельных элементов.

Исследовательский потенциал западного Ньюфаундленда поддерживается его геологией, в которой находится несколько геологических поясов, богатых полезными ископаемыми. Эти пояса характеризуются докембрийскими и более молодыми породами и благоприятными структурами, что создает идеальные условия для образования месторождений критических элементов. Присутствие зоны Даннадж, хорошо известной геологической структуры в регионе, связано с минерализацией типа VMS, что делает ее привлекательной целью для геологоразведочных компаний, подобных нашей.

York Harbour Metals Inc. (TSXV: YORK) (OTC Pink: YORKF) (FSE: 5DE0) — компания, занимающаяся разведкой и разработкой двух месторождений с высоким содержанием золота в Ньюфаундленде. Проект York Harbour Copper-Zinc-Silver расположен примерно в 27 км от Корнер-Брук в Ньюфаундленде. Компания намерена продолжить бурение 11 известных минерализованных зон и исследовать новые массивные сульфидные объекты.

<https://www.juniorminingnetwork.com/junior-miner-news>

ОБНОВЛЕНИЯ MUZHU MINING EXPLORATION ПО СВОЙСТВАМ LMM И XWG

21 апреля 2023 г.

Объекты XWG и LMM расположены в китайском «Серебряном треугольнике». Объекты уже имеют доступ к установленной инфраструктуре, в частности, к водоснабжению, электроснабжению и подъездным дорогам, а флотационная мельница Jinqiao находится всего в 10 км от объектов XWG и LLM.

На LMM подана заявка на получение разрешения на массовый отбор проб в рамках планов разведки на 2023 год, и недавно полученные полевые результаты от владельца собственности LLM в январе 2023 года показали результаты анализа до 417 г / т Ag и 7,52 % Cu.

На объекте XWG, примыкающем к югу от объекта LMM, в ходе программы разведки в 2018 году были взяты образцы, которые демонстрируют крайне аномальные содержания серебра, свинца, цинка и меди. «Некоторые образцы вернули значения до; 1500 г/т Ag, 3,88 % Pb, 6680 ppm Zn и 7 % меди. Более семи (7) отдельных минерализованных жил было выявлено в ходе предыдущих исторических работ, проведенных на Объекте командой 6 Геолого-разведочного управления цветных металлов провинции Хэнань. Длина известных жил варьируется от 270 до 1080 метров, а «ширина от 1,0 до 5,0 метров».



Muzhu Mining Ltd. — канадская публичная геологоразведочная компания с портфелем высокоперспективных проектов, находящихся на разных стадиях разработки. В настоящее время Мужу принадлежит 100% акций Южного проекта «Спящий гигант», расположенного в зеленокаменном поясе Абитиби, примерно в 75 км к югу от Матагами, Квебек. Кроме того, Muzhu заключила опционное соглашение о приобретении до 80% акций компании XWG по производству серебра, цинка и свинца в округе Луонин провинции Хэнань, расположенной в Китае.

<https://www.juniorminingnetwork.com/junior-miner-news>

ЦЕНА НА ЖЕЛЕЗНУЮ РУДУ ДОСТИГЛА 4-МЕСЯЧНОГО МИНИМУМА НА ФОНЕ СЛАБОГО СПРОСА, РАСТУЩИХ ЗАПАСОВ

21 апреля 2023 г.

Цены на железную руду резко упали в пятницу, поскольку снижение покупательского интереса со стороны сталелитейных заводов и рост запасов в портах подорвали настроения инвесторов.

62%-ная железистая руда, импортируемая в Северный Китай, подешевела на 5,73%, до 110,41 доллара за тонну, самого низкого уровня с декабря 2022 года.



Наиболее торгуемый сентябрьский контракт на железную руду на Даляньской товарной бирже завершил дневные торги снижением на 4,82%, достигнув почти четырехмесячного минимума в 730,5 юаня (\$ 105,96) за тонну.

Базовая цена на железную руду в мае была на 5,82% ниже и составляла 108,65 долларов за тонну на Сингапурской бирже по состоянию на 0708 GMT, что является самым низким показателем с 28 декабря 2022 года.

“Покупательский интерес заводов (к спотовым поставкам железной руды) в преддверии предстоящих праздников (1-3 мая) слабее, чем ожидалось, что оказывает давление на спотовые цены и также оказывает давление на фьючерсные рынки”, - сказал Ю Чен, шанхайский аналитик консалтинговой компании Mysteel.

По данным Mysteel, запасы в 45 обследованных крупных китайских портах выросли на 1,23 млн тонн, или на 1%, за неделю до 130,35 млн тонн по состоянию на 21 апреля.

“Резкое падение (цен на железную руду) в пятницу стало результатом совместного воздействия нескольких негативных признаков. Падение объемов строительства нового жилья в прошлом квартале на 19,2% хуже, чем ожидалось, в годовом исчислении, указывает на слабый спрос на сырье”, - сказал Пей Хао, аналитик международной брокерской фирмы FIS из Шанхая.

“Кроме того, предложение будет достаточным в ближайшей перспективе, исходя из последних квартальных результатов трех крупнейших поставщиков”.

Rio Tinto сообщила в четверг о более высоком, чем ожидалось, росте поставок железной руды из Западной Австралии на 15,4% в первом квартале, что стало рекордом за квартал, поскольку компания увеличила производство на своем руднике Гудай-Дарри.

Vale SA сообщила во вторник об увеличении добычи железной руды в первом квартале на 5,8% в годовом исчислении, чему способствовал ее ключевой проект S11D.

Компания произвела 66,77 млн тонн железной руды за первые три месяца 2023 года, говорится в материалах по ценным бумагам. По сравнению с предыдущим кварталом производство железной руды упало на 17,4%.

Вчера ВНР повторила свой годовой прогноз добычи железной руды в Западной Австралии на уровне 278 млн. тонн против 290 млн. тонн.

<https://www.mining.com/iron-ore-price-hits-4-month>

В ОСНОВНОЙ КАПИТАЛ ТЫРНЫАУЗСКОГО ГОКА ВЛОЖИЛИ 2,7 МЛРД РУБЛЕЙ

21.04.2023

Порядка 2,7 млрд рублей направлено в основной капитал проекта по строительству горно-обогатительного комбината в Тырнаузском вольфрамо-молибденовом месторождении (Кабардино-Балкария). Об этом сообщил в четверг глава КБР Казбек Коков в ходе обращения с посланием к парламенту региона, передает ТАСС.

“Одной из основных отраслей экономики республики является промышленность. Решение задач по наращиванию объемов производства и создания новых рабочих мест в данной отрасли мы во многом связываем с реализацией крупных стратегических инвестиционных проектов. Это, конечно же, возобновление добычи и переработки вольфрамо-молибденовых руд на Тырнаузском месторождении.

На сегодня уже направлено в основной капитал порядка 2,7 млрд рублей, все решения приняты и проект, конечно же, будет реализован", - рассказал Коков.

По данным пресс-службы Минэкономразвития РФ, в строительство рудника и горно-обогатительного комбината в городе Тырныауз (КБР) планируется вложить более 40 млрд рублей. Проект позволит возобновить добычу вольфрама и молибдена на Тырныаузском месторождении, применяемых в металлургии, автомобиле- и авиастроении, нефтепереработке, оборонной промышленности и других отраслях. Объем переработки составит 1,5 млн тонн руды в год.

MetalTorg.Ru

ПРОИЗВОДСТВО МЕДИ В ANGLO AMERICAN ВЫРОСЛО НА 28% В ПЕРВОМ КВАРТАЛЕ

25 апреля 2023 г.

Anglo American (LON: AAL) сообщила во вторник, что производство меди выросло на 28% за первые три месяца года до 178 100 тонн, главным образом благодаря наращиванию ее недавно открытого рудника Quellaveco в Перу.

Объем производства на ее предприятиях в Чили, однако, снизился на 15% за отчетный период, в основном из-за запланированного снижения содержания меди на рудниках Лос Бронсес и Коллауаси, сообщила компания.

Чили продолжает сталкиваться с суровыми условиями засухи, которые оказали дополнительное давление на доступность воды для горнодобывающих компаний, сообщила Anglo American.

Компания заявила, что принимает меры для смягчения таких проблем с водой. Ожидается, что с 2025 года опресненная вода будет удовлетворять более 45% спроса в Лос-Бронсесе, что еще больше уменьшит дефицит.

Конечным планом Anglo American является полное прекращение использования пресной воды к 2030 году путем опреснения и рециркуляции воды.

Общий объем производства в первом квартале вырос на 9% по сравнению с аналогичным периодом прошлого года, чему способствовали показатели Quellaveco и улучшения в производстве угля и железной руды.

Добыча металлургического угля увеличилась на 59% до 3,5 млн тонн, а железной руды - на 15% до 15,1 млн тонн. Это произошло в результате улучшения производственных показателей в Кумбе и Минас-Рио, а также улучшенных планов подготовки к дождям.

Между тем, производство никеля Anglo American в первом квартале выросло на 4%, в то время как алмазы, которыми владеет 45% De Beers, остались неизменными на уровне 8,9 млн карат.

Горнодобывающий гигант заявил, что высокие производственные показатели на большинстве его алмазных рудников были компенсированы запланированным завершением его открытого карьера Venetia в Южной Африке, который в настоящее время переходит на подземную эксплуатацию.

Прогресс в области устойчивого развития

Главный исполнительный директор Дункан Ванблад отметил прогресс, достигнутый в достижении целей компании в области устойчивого развития, включая партнерство со шведским производителем водорода и стали H2 Green Steel.

Компании планируют изучить и опробовать использование железной руды высшего качества из Кумбы и Минас-Рио.

В течение квартала Anglo также запустила программу по строительству зеленого водородного коридора в центральной части Чили и получила экологическое разрешение на расширение медеплавильного комплекса Los Bronces стоимостью 3 миллиарда долларов, также в Чили.

<https://www.mining.com/anglo-americans-copper-output-up-28-in-first-quarter>

СКИНА ПРИЗНАНА ЗА УСПЕШНУЮ РАЗВЕДКУ НА РУЧЬЕ ЭСКАЙ

25 апреля 2023

Команда геологоразведчиков Skeena Resources (TSX: SKE, NYSE: SKE) была награждена премией A.O. Dufresne Exploration Achievement Award за 2023 год за достижение успеха в разведке и прирост ресурсов на флагманском золото-серебряном проекте компании Eskey Creek в Британской Колумбии.

Награда вручается отдельному лицу или команде в знак признания исключительных достижений или выдающегося вклада в разведку полезных ископаемых в Канаде. Она будет вручена компании Skeena 1 мая 2023 года во время торжественного вручения наград Канадского института горного дела, металлургии и нефти (СІМ).

“Для нас большая честь получить эту награду, и мы хотели бы поблагодарить СІМ за признание наших успехов в разведке на Eskey Creek. Возглавляемая Полом Геддесом наша исследовательская

группа сделала ряд значительных открытий, которые в конечном итоге увеличили наши ресурсы и запасы в проекте”, - говорится в заявлении генерального директора Skeena Рэнди Райхерта.

“Мы с нетерпением ждем того, что команда продолжит открывать на Eskay Creek, начиная с разведки на Eskay Deeps этим летом”, - добавил он.

Эскай-Крик

Команда Skeena была сосредоточена на восстановлении бывшего рудника Эскай-Крик на территории Талтан в британском Золотом треугольнике, который в настоящее время классифицируется как один из самых высокосортных золото-серебряных рудников открытого типа в мире.

Минерализация на Eskay была в центре значительной геологоразведочной деятельности, начиная с 1932 года. Во время разведки в 1988 году были впервые обнаружены зоны 21А и 21В, что в конечном итоге привело к открытию рудника Эскай-Крик в 1994 году.

В какой-то момент Eskay был самым высокосортным золотым рудником в мире, когда велась добыча. В период 1994-2008 годов на руднике было добыто 3,3 миллиона унций золота и 160 миллионов унций серебра при среднем содержании золота 45 г/т и 2224 г / т серебра.

По сей день месторождение Эскай-Крик остается в значительной степени недостаточно изученным, и компания Skeena проводит региональные и околоминные геологоразведочные кампании для укрепления ресурсной базы. В настоящее время открытые запасы проекта составляют 30 миллионов тонн при содержании 2,99 г/ т золота и 79 г / т серебра в доказанных и вероятных категориях.

Во второй половине 2022 года команда Skeena подтвердила геологоразведочный потенциал Eskay Creek расширением его зон 21А, 22 и 23, а также открытием новой высококачественной минерализации.

Также во втором полугодии 2022 года компания опубликовала отчет о технико-экономическом обосновании проекта, в котором была указана чистая приведенная стоимость после уплаты налогов в размере 1,4 миллиарда канадских долларов с использованием ставки дисконтирования в размере 5% при внутренней норме доходности после уплаты налогов в размере 50,2%.

<https://www.mining.com/skeena-recognized-for-exploration-success-at-eskay-creek>

ОРИЗОНТИ ПРИБЛИЖАЕТСЯ К НАЧАЛУ ПРОИЗВОДСТВА НА НИКЕЛЕВОМ ПРОЕКТЕ В БРАЗИЛИИ

24 апреля 2023

Horizonte Minerals (AIM, TSX: HZM) заявила в понедельник, что находится на пути к началу добычи на своем никелевом руднике Арагуайя на севере Бразилии в первом квартале 2024 года.

Компания, которая начала строительство производства в мае прошлого года, сообщила, что по состоянию на 30 марта этого года линия Araguaia Line 1 была завершена на 50%.

На главном карьере Пекизейру начались подготовительные работы, а накопление руды начнется в третьем квартале этого года, говорится в сообщении.

Horizonte отметила, что было возмещено около 90% капитальных затрат, что составляет около 485 миллионов долларов.

Компания Araguaia, которую Horizonte купила у Glencore в 2015 году, первоначально будет производить 14 500 тонн никеля в год, в основном предназначенного для поставок на рынок нержавеющей стали.

Ожидается, что объем производства аккумуляторного металла возрастет до 29 000 тонн в год после ввода в эксплуатацию второй производственной линии в 2027 году.

Строительство включает в себя открытый карьер и обогатительную фабрику, которая будет производить ферроникель в течение предполагаемого 28-летнего периода.

“С присуждением контрактов на технико-экономическое обоснование Line 2 мы на один шаг приблизились к реализации этого проекта с низкими капитальными затратами, который удвоит производство никеля”, - сказал в заявлении исполнительный директор Джереми Мартин.

Арагуайя считается ключевым проектом по диверсификации горнодобывающего сектора Бразилии, который сосредоточен на железной руде.

Бразилия оценивает запасы в 16 миллионов тонн никеля и в настоящее время является восьмым по величине производителем в мире, объем производства в 2022 году составит 108 000 тонн, что на 8% больше, чем в 2021 году, по данным GlobalData.

<https://www.mining.com/horizonte-closer-to-begin-mining-at-brazil-nickel-projec>

МИНЕРАЛЬНЫЕ РЕСУРСЫ УКАЗЫВАЮТ НА ДАЛЬНЕЙШИЙ ИНТЕРЕС К ОСНОВНЫМ МЕТАЛЛАМ

25 апреля 2023

Австралийские минеральные ресурсы в среду проявили интерес к увеличению доли в lithium junior Essential Metals, после того как более чем на 40% выросли ожидаемые производственные затраты на литиевом проекте в Западной Австралии.

Диверсифицированная горнодобывающая компания, которая производит железную руду и литий, а также управляет подразделением по оказанию услуг в горнодобывающей промышленности, в начале этого месяца неожиданно приобрела 19,95% акций lithium junior, фактически заблокировав предложение конкурирующего совместного предприятия Tianqi и IGO Ltd.

“Интерес MinRes к Essential согласуется с фокусом компании на возможностях производства лития в регионе Маунт-Марион”, - говорится в сообщении. Литиевый проект Pioneer Dome компании Essential находится примерно в 100 километрах от горы Марион на юго-западе штата.

Горнодобывающая компания Mt Marion к маю удвоит добычу spodумена до 900 000 тонн по сравнению с прошлогодним уровнем на руднике, 50% которого ей принадлежит: 50% принадлежит китайской Ganfeng Lithium. Его доля производства экспортируется и перерабатывается в химикаты для литиевых батарей в соответствии с соглашением с Ganfeng.

В то время как затраты на расширение остаются в соответствии с первоначальными оценками в 120 миллионов австралийских долларов, компания ожидает, что стоимость spodумена на условиях свободной продажи (FOB) составит от 1200 до 1250 австралийских долларов за тонну в 2023 финансовом году, что выше предыдущего прогноза в 850-900 австралийских долларов за тонну.

Пересмотренное руководство отражает влияние задержки с расширением завода и очередностью добычи, что привело к сокращению запасов контактной руды, сообщила компания.

Продажи совместного предприятия Wodgina и крупнейшей литиевой компании Albemarle Corp упали с 8500 до 9500 тонн до 5000-6000 тонн, что отражает текущие маркетинговые договоренности, которыми управляет крупнейшая американская компания, а также более низкие цены.

Структура совместного предприятия "60: 40", в которую входит нефтеперерабатывающий завод Kemerton lithium chemicals, в настоящее время реструктурируется, после чего MinRes выйдет на рынок собственной продукции.

Тем не менее, компания сообщила об увеличении поставок железной руды на 4,5 млн тонн в сыром виде в третьем квартале, что почти на 10% выше по сравнению с предыдущим кварталом.

Это превосходит оценки РБК в 4,3 миллиона на сырую метрическую тонну.

<https://www.mining.com/web/mineral-resources-flags-higher-costs-for-mt-marion-project>

EMERITA RESOURCES СООБЩАЕТ О ДОПОЛНИТЕЛЬНЫХ РЕЗУЛЬТАТАХ ПОИСКОВ В ЛА-РОМАНЕРЕ, ПРЕДОСТАВЛЯЕТ ОБНОВЛЕННУЮ ИНФОРМАЦИЮ О ПРОЕКТЕ IBW.

30 апреля 2023 г.

Результаты включают 29,3 метра с содержанием меди 0,3 %; 1,0 % свинца; 3,4 % цинка; 3,83 г/т Au и 39,4 г/т Ag, включая 5,0 м с содержанием меди 0,5 %;

Недавняя геофизическая съемка с помощью ПЭМ в скважине показала непрерывность минерализации на глубине ниже самых глубоких пересечений скважин в нижней центральной части залежи. Расширение залежи в этом районе было подтверждено бурением скважины LR146, которая вскрыла 34,9 метра массивного сульфида. Это расширяет минерализацию на 40 метров вглубь и почти на 100 метров на восток. Планируется бурение дополнительных скважин для продолжения разведки на глубине.

Компания International Geophysical Technology («IGT»), провела внутрискважинную TEM и Mise-à-la-Masse съемку самых глубоких скважин, пробуренных на сегодняшний день в IBW. Используя результаты скважинных геофизических исследований, Emerita намеревается сосредоточиться на расширении вниз по падению до самых мощных и самых высоких отсечений от недавней программы бурения.

Область с более высокой проводимостью была выявлена к востоку от Ла-Романеры. Команда Emerita намеревается просверлить эту аномалию, ориентируясь на возможное расширение на восток известного минерализованного горизонта.

Эти скважины широко распространены по месторождению на высоте от +100 до -500 м. Являясь репрезентативной скважиной верхне-центральной части, скважина LR118 представлена полиметаллами высокого качества и мощности (29,3 м). Пересечения скважин в западно-центральной части месторождения и за пределами исторической зоны бурения (LR134) имеют средние содержания, хотя

содержание меди в этой части месторождения выше. Пересечение скважин в западно-центральной части залежи вдоль координат 6450 на восток показало значительные результаты для скважины LR138, расположенной на глубине 500 м от поверхности, которая дала высокие значения содержания во всех металлах при хорошей толщине пересечения.

La Romanera Longitudinal Section; Upper Lens: N80°W/70°N

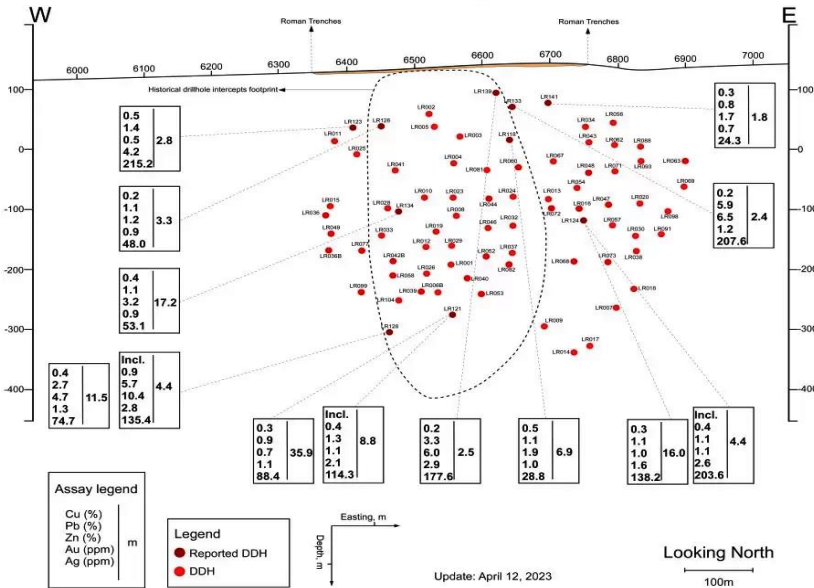
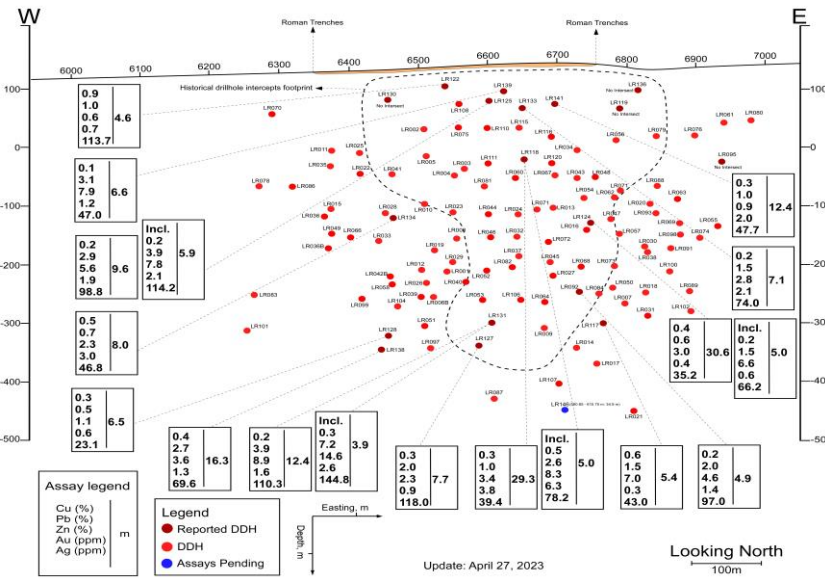


Рис. 1: Разрез, показывающий пересечения Верхней Линзы.

La Romanera Longitudinal Section; Lower Lens: N80°W/70°N



Рисю 2: Разрез, показывающий пересечения Нижней Линзы,

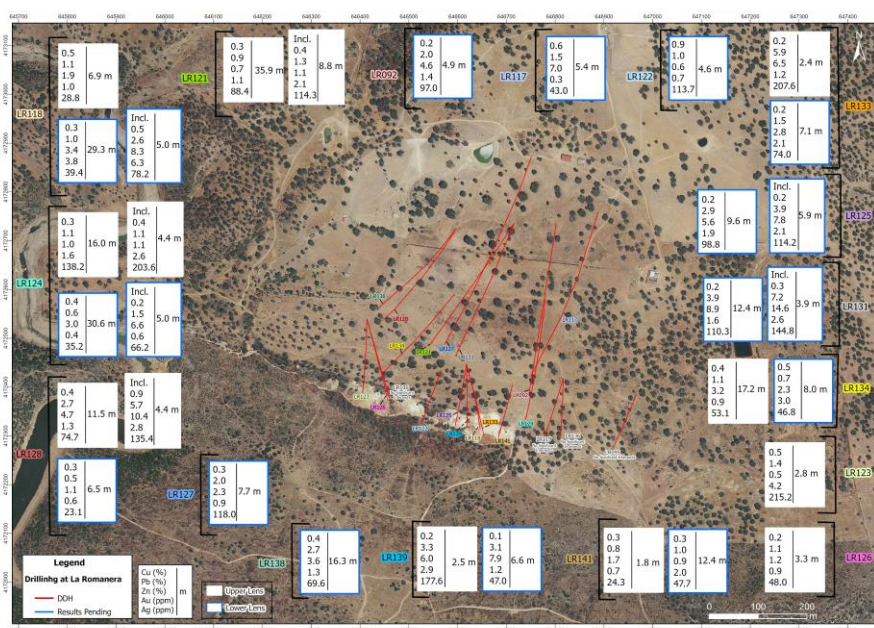


Рис. 3: -Карта, показывающая проекции трасс скважин,

Emerita — компания, занимающаяся приобретением, разведкой и разработкой месторождений полезных ископаемых в Европе, уделяя основное внимание разведке месторождений в Испании.

<https://www.juniorminingnetwork.com/junior-miner-news>

ASTON BAY ПЕРЕСЕКАЕТ МЕДНОЕ ОРУДЕНЕНИЕ В ПЕРВЫХ СКВАЖИНАХ НА ПРОЕКТЕ STORM COPPER, НУНАВУТ

30 апреля 2023 г.

В настоящее время в зоне 4100N выполняется обширная программа бурения с обратной циркуляцией (RC) и электромагнитная съемка с подвижной петлей (MLEM). Программа бурения первоначально будет направлена на определение первых запасов меди в зонах 4100N, 2750N и 2200N, а затем на проверку ключевых объектов разведки. В настоящее время проводится поверхностная электромагнитная геофизика, чтобы выделить обогащенные зоны минерализации, уточнить цели для бурения оставшихся ресурсов и определить новые цели бурения.

РЕСУРСНЫЙ ПОТЕНЦИАЛ

Первые четыре завершенных буровых скважины в зоне 4100N начали подтверждать непрерывность медных зон и подчеркивать ресурсный потенциал приповерхностного оруденения. Все скважины пересекали толстые интервалы видимых сульфидов, содержание меди в которых было подтверждено на основе портативного рентгенофлуоресцентного анализа.

Историческое бурение на протяжении более 3000 м в зоне 4100 с.ш. выявило обширную медно-сульфидную минерализацию на площади примерно 32 га. Эта минерализация находится в центре внимания бурения ресурсов из-за ее неглубокого характера и потенциала для обеспечения значительной ресурсной базы в качестве основы для первоначальной недорогостоящей добычи открытым способом.

ДЕТАЛИ БУРЕНИЯ

Скважины SR23-01, SR23-02, SR23-03 и SR23-04 пересекают мощные интервалы сульфидной минерализации меди, залегающие в доломитах формации Allen Bay.

Орудение, с которым столкнулись в ходе бурения на сегодняшний день, включает зоны сильных сульфидов, размещенные в широкой минерализованной упаковке того, что интерпретируется как в основном жильная и трещиноватая орудение. Минерализованные горизонты интерпретируются как относительно плоско залегающие и залегающие в пористом, протяженном по латерали карбонатном слое.

Доминирующим сульфидным минералом меди, обнаруженным в скважинах на сегодняшний день, является халькоцит с небольшим количеством борнита и халькопирита по краям минерализованных интервалов и внутри жил. Также присутствуют небольшие количества самородной меди и оксидов меди (в основном малахита и куприта).

Халькоцит является важным рудным минералом из-за высокого содержания меди (79,8% меди) и выдающихся металлургических свойств.

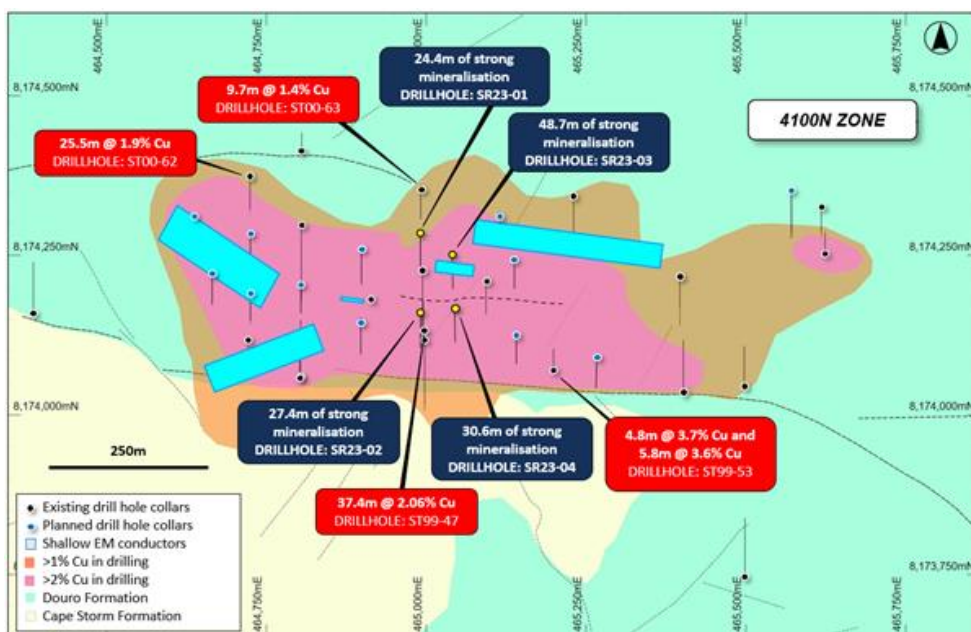


Рис. 1: Вид в плане зоны 4100N, - след медной минерализации (определенный бурением), неглубокие электромагнитные аномалии и результаты бурения, накладывающиеся на региональную геологию. Указанные пересечения отверстий алмазного бурения (красные текстовые поля) представляют собой всю длину керна, а истинная ширина, как ожидается, будет составлять от 60% до 95% длины керна. Заявленные пересечения отверстий укропа RC (синие текстовые поля) близки к истинной ширине.

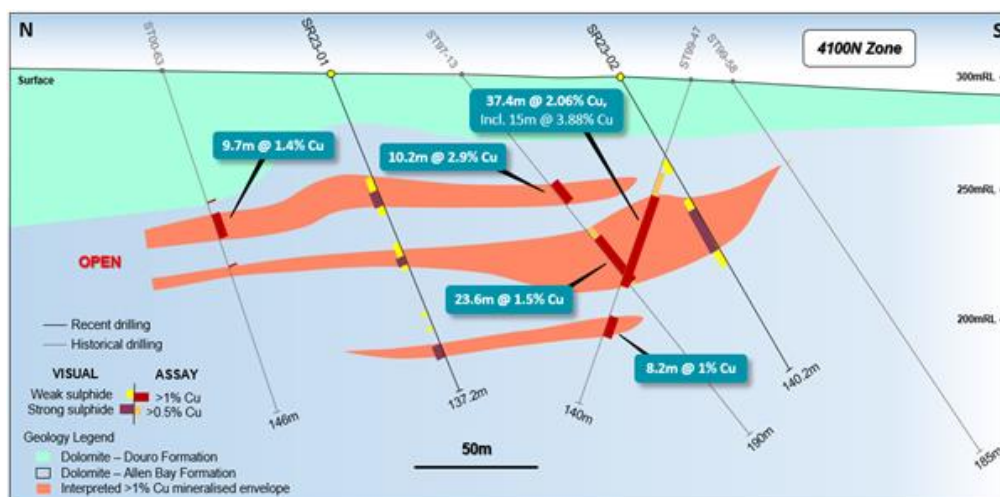


Рис. 2: Геологический разрез показывающий интерпретированную оболочку минерализации (>1% Cu) и недавние визуальные наблюдения в скважине.

Ключ минерализации: *ss* = халькозин, *chpy* = халькопирит, *br* = борнит, *py* = пирит, *Cu* = самородная медь, *ct* = куприт, *ml* = малахит, *sph* = сфалерит, *ga* = галенит. (5%) = визуальная оценка содержания сульфидов.



Рис. 3: Геологический разрез показывающий интерпретированную оболочку минерализации (>1% Cu) и недавние визуальные наблюдения в скважине.

ЭЛЕКТРОМАГНИТНАЯ СИСТЕМА ПОВЫШАЮЩЕГОСЯ КОНТУРА (MLEM)

Электромагнитные исследования с подвижной петлей (MLEM) ведутся параллельно с бурением для наблюдения за 11 неглубокими высокоприоритетными электромагнитными проводниками, которые были выявлены в ходе исследования электромагнитного поля с фиксированной петлей (FLEM), проведенного Компанией в течение полевого сезона 2021 года.

К настоящему времени в западной части зоны 4100 с.ш. завершены четыре из пятнадцати линий съемки.

Были идентифицированы два прочных непроверенных проводника MLEM, и оба проводника расположены недалеко от исторических медных перекрестков (включая 25,5 м (длина жилы) при 1,9% Cu из 78,8 м в ST00-62).

Проводник 1 был смоделирован как 30 м x 100 м, с углом падения 65 градусов на север, глубиной 70-80 м и проводимостью 600-900 Сименс (с). Проводник 2 размером 75 м x 25 м с пологим южным падением, на глубине примерно 60-70 м, с проводимостью 600-900 с.

Эти новые данные ЭМ очерчивают зоны потенциально более массивной сульфидной минерализации меди в зоне 4100N. Известно, что исторические проводники, которые были испытаны бурением, связаны с сульфидами меди с высоким содержанием.

Запланированное бурение будет уточнено для проверки этих новых проводников в рамках бурения для определения ресурсов. Исследования MLEM также будут выполнены в зонах 2750 и 2200 с.ш.

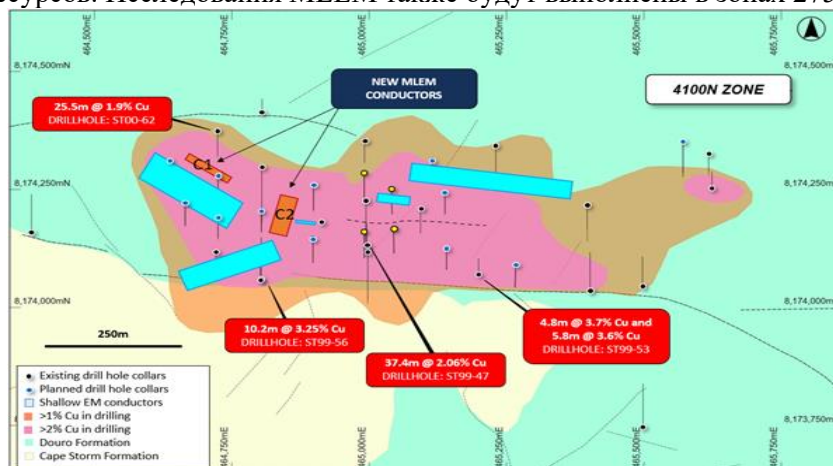


Рис. 4: Вид сверху на зону 4100N с указанием расположения двух новых проводников MLEM (оранжевые, обозначенные C1 и C2) и неглубоких проводников FLEM 2021 (голубовато-синий).

ЗАПЛАНИРОВАННАЯ ПРОГРАММА

За бурением в зоне 4100N последует определение ресурсов в зонах 2200N и 2750N, где бурение в 2023 г. вскрыло высокосортные сульфиды меди близко к поверхности, включая 41 м (длина керна) при 4,18% Cu из скважины 38M (ST22-05).

После того, как программы определения ресурсов будут завершены, новые области для исследования будут включать перспективы Blizzard, Tornado и Tempest. Проспект Бури расположен примерно в 40 км к югу от месторождений Шторм и содержит большой (> 250 м в длину) медный госсан, обнаженный на поверхности, с содержанием меди до 32%. Его расположение и удаленность от Шторма подчеркивают обширный характер предполагаемой медной минерализации в районе Проекта.

О проектах Storm Copper и Seal Zinc-Silver, Нунавут

Участок в Нунавуте состоит из 173 смежных горнодобывающих участков, занимающих площадь около 219 257 га на острове Сомерсет, Нунавут, Канада. Проект Storm включает в себя как проект Storm Copper, месторождение меди с высоким содержанием золота (пересечения, включая 110 м* при 2,45% Cu от поверхности и 56,3 м* при 3,07% Cu на глубине 12,2 м), так и месторождение Seal Zinc (пересечения в том числе 14,4 м* при 10,58 % Zn, 28,7 г/т Ag из 51,8 м и 22,3 м* при 23 % Zn, 5,1 г/т Ag из 101,5 м). Кроме того, в пределах 120-километрового простираения минерализованного тренда имеется множество малоизученных объектов, в том числе медный участок Торнадо, где 10 отборных проб дали от >1% Cu до 32% Cu в госсанах.



Рис. 5: Проект Storm Copper, карта расположения.

Aston Bay — публичная компания по разведке полезных ископаемых, занимающаяся разведкой месторождений высококачественной меди и золота в Вирджинии, США, и Нунавуте, Канада.

<https://www.juniorminingnetwork.com/junior-miner-news>

КОМПАНИЯ CORE ASSETS ОТКРЫЛА НОВЫЙ ОБЪЕКТ CRD TARGET GRADE 1115 Г/Т АГ (36 УНЦИЙ/Т), 20,8% ZN+PB И 1,09% CU НА SILVER LIME

30 апреля 2023 г.

В 2022 году в ходе геологоразведочных работ была обнаружена цель Галли - богатое серебром, цинком, свинцом и медью (Ag-Zn-Pb-Cu) замещение карбонатов, расположенное к юго-востоку от цели Сульфид-Сити и в 485 м к западу от цели Гризли CRD с высоким содержанием золота. (рис. 1, 2).

На этом новом открытии две зоны замещения массивных и полумассивных карбонатов, богатые Ag-Zn-Pb-Cu, в основном сосредоточены вблизи контактов между известняком и обширной промежуточной дайкой. Зона 1 прослеживается периодически на протяжении 93 м на поверхности с содержанием Ag до 446 г/т, 1,25% Cu и 23,3% Zn+Pb. Зона 2 простирается на 50 м по простираению и может похвастаться третьим по величине поверхностным образцом, отобранном Компанией на сегодняшний день, с содержанием до 1115 г/т Ag, 1,09% Cu и 24,4% Zn+Pb (рис. 1, 2). Обе зоны остаются открытыми под местным осыпным покровом, следуя простираению вмещающих известняковых пород.

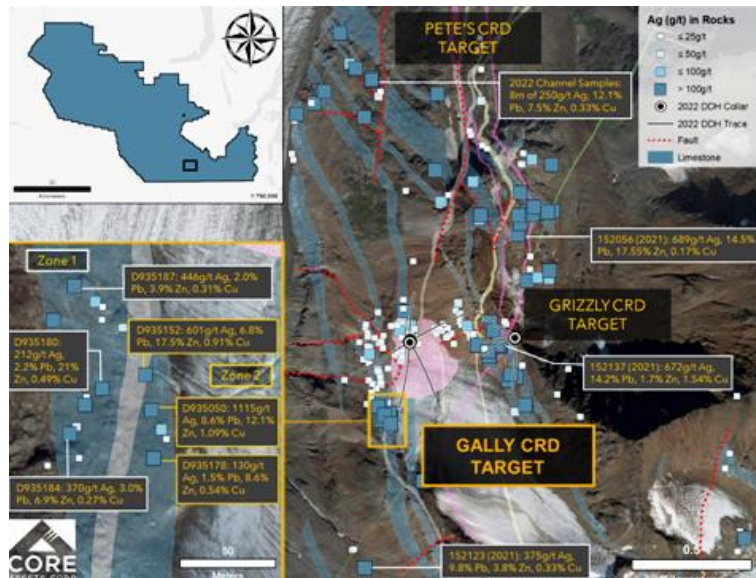


Рис. 1: Схематическая карта-план, показывающая цель Gally CRD (новый CRD, обнаруженный в 2022 г.)

Core Assets Corp. — канадская компания по разведке полезных ископаемых, специализирующаяся на приобретении и разработке месторождений полезных ископаемых в Британской Колумбии, Канада. В настоящее время Компания владеет 100% собственностью Blue Property, площадь которой составляет 114 073,93 га (~ 1 140 км²). Недвижимость находится в горнодобывающем районе Атлин, На Blue Property находится главная структурная особенность, известная как зона разлома Ллевеллина («LFZ»). Эта структура имеет длину около 140 км и проходит от зоны совига Талли-Хо на Юконе, на юг через Блю-Уэрт до ледяного щита Джуно на Аляске Панхандл в Соединенных Штатах.

<https://www.juniorminingnetwork.com/junior-miner-news>

RUGBY RESOURCES LIMITED ОБНАРУЖИЛА НОВЫЕ ЗОНЫ МЕДНО-ПОРФИРОВОЙ МИНЕРАЛИЗАЦИИ В ПРОЕКТЕ COBRASCO, КОЛУМБИЯ

30 апреля 2023 г.

Франсиско Монтес, руководитель проекта Cobrasco компании Rugby, заявил: «Содержание молибдена, как правило, повышено непосредственно над или в центре погребенной порфировой системы, и это месторождение может представлять собой другую порфировую систему, расположенную к северу от места нашего недавнего бурения, которое произвело минерализацию потенциального экономического качества. Картирование также выявило сильное изменение литопокрышки в районе примерно в двух километрах к западу от места бурения, где, как мы полагаем, более старые вулканические породы маскируют другой минерализованный порфир на небольшой глубине, что совпадает с истощением магнетита, очевидным в нашей аэромагнитной съемке. Несмотря на то, что в этом районе были отобраны шнековые пробы с депрессивной геохимией, мы не ожидаем повышения геохимии на поверхности в пределах этой вулканической последовательности. Кроме того, примерно в двух километрах к востоку от нашего бурения значительные залежи халькоцитовой/малахитовой брекчии и порфира были обнаружены на протяжении примерно 300 метров, полностью за пределами района, который первоначально считался потенциальным для размещения порфировой минерализации. Полевые данные, собранные на сегодняшний день, указывают на северный многоквартирный дом Кобраско, в котором находится обширный медно-молибденовый порфиновый комплекс с множеством порфиров».

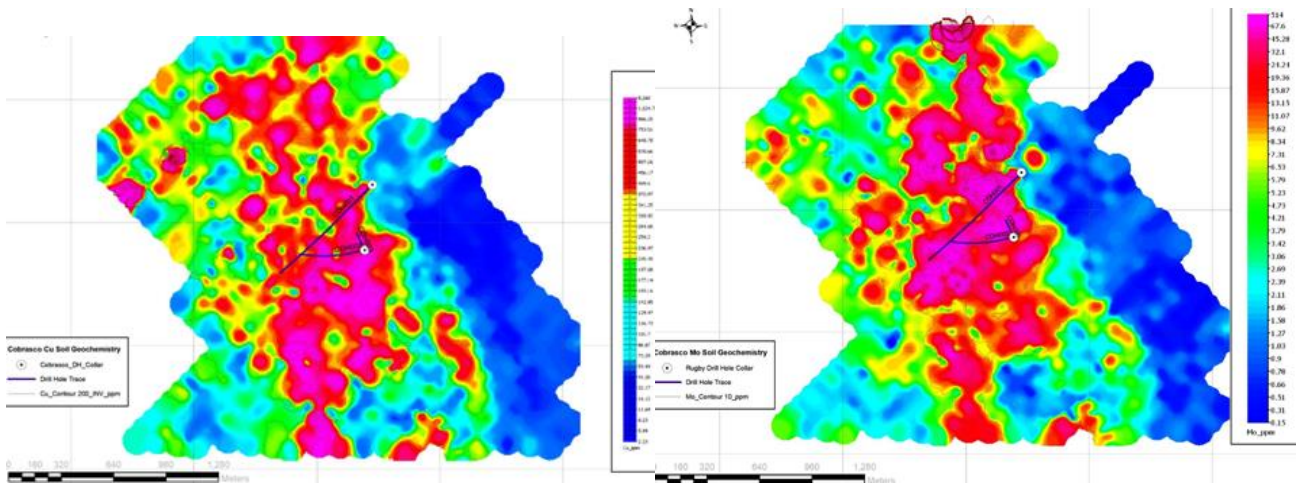


Рис. 1, 2 – Геохимия меди и молибдена

Нанесенные на карту изменения литошапки, показанные зеленым цветом на рис. 6, были отмечены к западу от области бурения в пределах продолжения зоны разрушения магнетита, но замаскированы более ранними породами, что указывает на то, что потенциал для погребенных и полностью сохранившихся порфирировых систем может существовать ниже области низких геохимия поверхности.

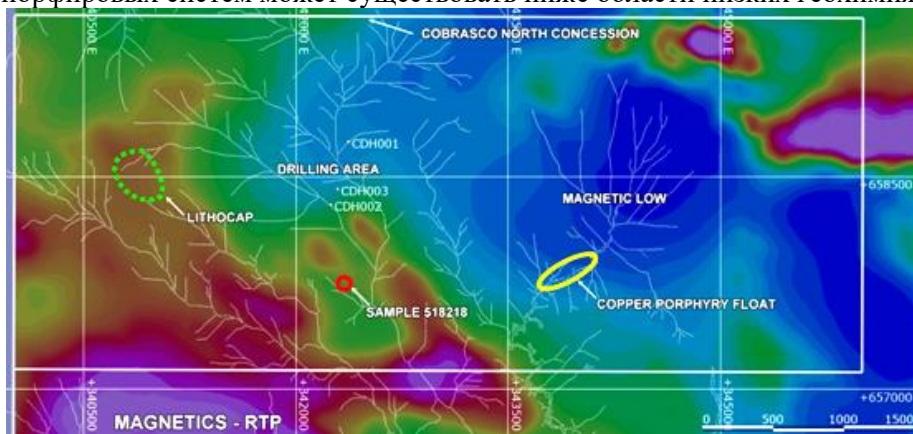


Рис. 3 - Магнитное изображение RTP, показывающее местоположение образца 518218: 1,45% Cu (красный кружок), литокап к западу от области бурения (зеленый кружок) и заметный магнитный минимум к северу от области минерализованного медно-порфирирового поплавка (желтый эллипс).

Текущая программа включает геологическую разведку и геохимическое опробование южного блока. В 1980-х годах технические группы Колумбийской геологической службы (Ingeominas)/Немецкой (BGR) не уделили внимания этому району, которые определили месторождение порфира Кобраско, хотя 2 поднятых пробы отложений медного ручья указывают на сохраняющийся потенциал для дальнейших открытий. Аэромагнитная съемка Регби также указывает на важный северо-западный коридор магнитных минимумов за счет возможного гидротермального разрушения магнетита во вмещающих породах. Это продолжается через северо-восточную часть южного блока регби (Юг Кобраско).

Rugby Resources Limited — геологоразведочная компания, проводящая разведку «стадии открытия» на портфеле месторождений меди, золота и серебра в Колумбии, Аргентине и Чили. Колумбийский проект Cobrasco расположен в поясе западных Кордильер, где расположены крупные медно-молибденовые рудники в Чили, Перу и Панаме (и более поздние крупные проекты обнаружены в Эквадоре). Этот пояс не подвергался современным исследованиям в Колумбии.

<https://www.juniorminingnetwork.com/junior-miner-news>

МИНЕРАЛЬНЫЕ РЕСУРСЫ УКАЗЫВАЮТ НА ДАЛЬНЕЙШИЙ ИНТЕРЕС К ОСНОВНЫМ МЕТАЛЛАМ

25 апреля 2023 г. |

Австралийские минеральные ресурсы в среду заявили о желании увеличить долю в lithium junior Essential Metals после того, как было зафиксировано более чем 40%-ное увеличение ожидаемых производственных затрат на литиевом проекте в Западной Австралии.

Диверсифицированная горнодобывающая компания, которая производит железную руду и литий, а также управляет подразделением по оказанию услуг в горнодобывающей промышленности, в начале этого месяца неожиданно приобрела 19,95% акций lithium junior, фактически заблокировав заявку конкурирующего совместного предприятия Tianqi и IGO Ltd.

“Интерес MinRes к Essential согласуется с фокусом компании на возможностях производства лития в регионе Маунт-Марион”, - говорится в сообщении. Литиевый проект Essential Pioneer Dome находится примерно в 100 километрах от горы Марион на юго-западе штата.

Компания планирует удвоить добычу Mt Marion до 900 000 тонн сподумена к маю по сравнению с уровнем прошлого года на руднике, 50% которого принадлежит ей: 50% принадлежит китайской Ganfeng Lithium. Его доля продукции экспортируется и перерабатывается в химикаты для литиевых батарей в соответствии с соглашением с Ganfeng.

Хотя затраты на расширение остаются в соответствии с первоначальными оценками в 120 миллионов австралийских долларов, компания ожидает, что стоимость сподумена на условиях свободной продажи (FOB) составит от 1200 до 1250 австралийских долларов за тонну в 2023 финансовом году, что выше предыдущего прогноза в 850-900 австралийских долларов за тонну.

Пересмотренное руководство отражает влияние задержки с расширением завода и определением очередности добычи, что привело к сокращению запасов контактной руды, говорится в сообщении компании.

Продажи совместного предприятия Wodgina и крупнейшей литиевой компании Albemarle Corp упали с 8500 до 9500 тонн до 5000-6000 тонн, что отражает текущие маркетинговые договоренности, которыми управляет крупнейшая американская компания, а также более низкие цены.

Структура совместного предприятия "60:40", в которую входит нефтеперерабатывающий завод Kemerton lithium chemicals, в настоящее время реструктурируется, после чего MinRes выйдет на рынок собственной продукции.

Тем не менее, компания сообщила об увеличении поставок железной руды на 4,5 млн тонн в сыром виде в третьем квартале, что почти на 10% больше по сравнению с предыдущим кварталом.

Это превзошло оценки РБК в 4,3 миллиона долларов за сырую метрическую тонну.

<https://www.mining.com/web/mineral-resources-flags-higher-costs-for-mt-marion-project>

УВЕРЕННЫЙ РОСТ ДОБЫЧИ НА РУДНИКАХ ДЛЯ ПОДДЕРЖКИ ПОСТАВОК МЕДИ В 2023-2024 ГОДАХ

28 апреля 2023 г.

Ожидается, что добыча твердой меди на рудниках в результате новых или расширенных операций приведет к профициту рынка в следующем году, прежде чем рост замедлится во второй половине десятилетия.

Увеличение добычи полезных ископаемых плюс дополнительное предложение из запасов в Конго могут еще больше повлиять на цены, которые уже испытывают давление из-за слабого спроса и признаков замедления мировой экономики.

Базовые цены достигли самого низкого уровня с 6 января на этой неделе.

В настоящее время Masquarie ожидает, что к 2023 году мировые поставки меди на рудники увеличатся на 2,8%, или примерно на 600 000 тонн, из-за расширения проекта и увеличения добычи на некоторых существующих предприятиях.

JP Morgan прогнозирует, что мировое производство меди на рудниках вырастет на 2,6% в 2023 году, включая 5,5%-ную надбавку за перебои, что в этом году выше, чем обычно, из-за социальных волнений в Перу. Аналитики обычно учитывают потери производства из-за сбоя в размере 5% от общего объема поставок добытой меди.



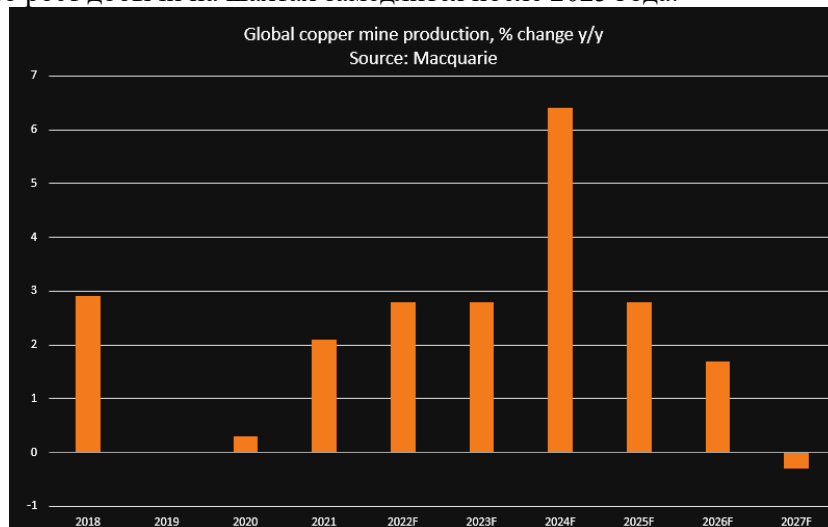
Рост обусловлен двумя проектами: Quebrada Blanca в Чили и Quellaveco в Перу, а некоторые другие приближаются к завершению после задержек, вызванных пандемией.

Дополнительное предложение приведет к профициту рынка меди в 298 000 тонн в 2024 году после дефицита в 114 000 тонн в 2023 году, сообщила в пятницу Международная исследовательская группа по меди (ICSG).

Другим источником поставок является большое количество меди, хранящейся на руднике Тенке Фунгуруме в Конго (TFM), который не экспортировал металл в течение восьми месяцев из-за спора между его акционерами.

После того, как спор был разрешен ранее в этом месяце, TFM, которая производит до 20 000 тонн меди в месяц, вероятно, отправит хранящийся металл в Китай в ближайшие месяцы, сообщил брокер Marex.

Ожидается, что рост добычи на шахтах замедлится после 2025 года.



“После периода уверенного роста предложения на шахтах в ближайшей перспективе мы прогнозируем значительное замедление роста предложения во второй половине десятилетия”, - заявили в Citi.

Ожидалось, что спрос на медь из Китая резко возрастет в начале 2023 года, когда ведущий мировой потребитель металлов отменил строгие ограничения по борьбе с Covid, но рост пока не оправдал первоначальных ожиданий, что привело к снижению цен.

<https://www.mining.com/web/graphic-solid-mine-production-growth-to-support-copper-supply-in-2023-2024>

НЕРУДНЫЕ МЕСТОРОЖДЕНИЯ РОССИИ И МИРА

ТЕМЫ:

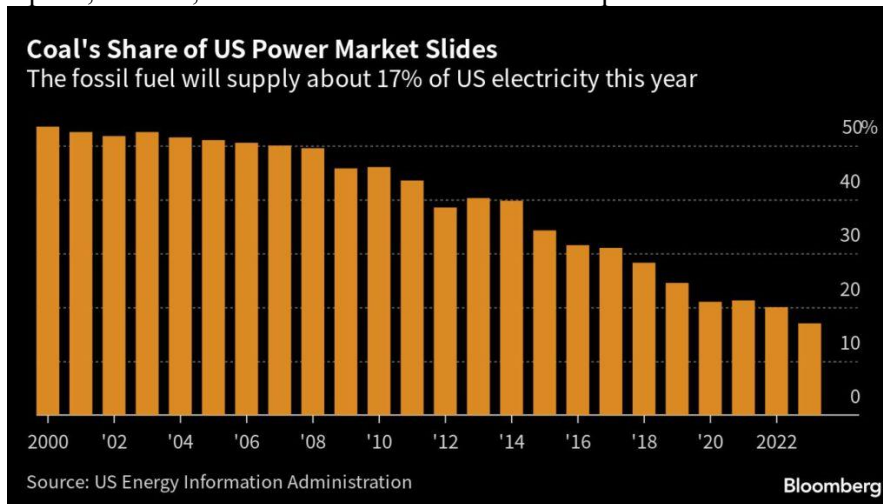
Недропользование, МСБ, ГРР, описание месторождений, технологии освоения и переработки, инвестпроекты.

УГОЛЬ ОБЕСПЕЧИВАЕТ МЕНЬШЕ ЭНЕРГИИ В США, ЧЕМ ГАЗ, ВОЗОБНОВЛЯЕМЫЕ ИСТОЧНИКИ ЭНЕРГИИ И ЯДЕРНАЯ ЭНЕРГИЯ.

11 апреля 2023

Потребление угля на энергетическом рынке США снижается второй год подряд, поскольку коммунальные предприятия все чаще переходят на более дешевый и чистый природный газ и возобновляемые источники энергии.

Самое грязное ископаемое топливо обеспечит около 17% электроэнергии в США в этом году, согласно данным Министерства энергетики, опубликованным во вторник. Это на 20% меньше, чем в прошлом году, и продолжает снижение на протяжении десятилетий. Уголь теперь будет поставлять меньше электроэнергии, чем газ, возобновляемые источники энергии или атомные электростанции.



Цены на уголь и газ выросли в прошлом году после того, как вторжение России в Украину перевернуло мировые энергетические рынки и повысило спрос на ископаемое топливо в США. Цены на уголь остаются высокими, но газ резко подешевел, что делает его более привлекательным для коммунальных предприятий.

По данным Министерства энергетики, за последний год было закрыто около 11 гигаватт угольных электростанций, что составляет 5% от топливных мощностей США.

<https://www.mining.com/web/coal-supplying-less-us-power>

ПУТЬ БРАЗИЛИИ К ПРОИЗВОДСТВУ КАЛИЯ В БАССЕЙНЕ АМАЗОНКИ

21 апреля 2023

Бразилию называют житницей мира из-за ее богатой почвы, климата, который поддерживает сельское хозяйство круглый год, а также за то, что она является одним из крупнейших чистых экспортеров сельскохозяйственной продукции.

По мере приближения Дня Земли мир сталкивается с проблемами продовольственной безопасности, усугубляемыми вторжением России в Украину. Россия и соседняя Беларусь являются вторыми и третьими по величине производителями калия в мире - основного удобрения, используемого при выращивании сельскохозяйственных культур.

Калий является жизненно важным сырьем в Бразилии, и в 400-километровом поясе к югу от Амазонки существует несколько потенциальных проектов, которые, как надеется правительство, положат конец почти полной зависимости страны от импорта этого сырья.

Когда началась война, цены на калий выросли в четыре раза до уровня 1200 долларов за тонну, и это повлияло на более чем 40% мирового рынка калия.

Базирующаяся в Торонто добывающая компания Brazil Potash работает над тем, чтобы сохранить свой калийный проект Autazes стоимостью 2,5 миллиарда долларов в соответствии с графиком, поскольку она планирует добывать ингредиент для удобрения из-под тропических лесов Амазонки.

Большая часть используемого в Бразилии калия поступает с рудников в Канаде, производителе номер один в мире, и России. На Россию и Беларусь совместно приходится около 41% мирового экспорта калия, но перебои в поставках побудили страны-импортеры искать других поставщиков.

Генеральный директор поташа в Бразилии Мэтт Симпсон заявил, что план состоит в том, чтобы продавать преимущественно внутри Страны, в Бразилии, в качестве основного товара. “Беларусь все еще работает, но они производят только около 40% от того, что они производили исторически, а в 2021 году США ввели санкции против Беларуси, и это привело к удвоению цен”, - сказал Симпсон. MINING.com . “А затем, когда Путин вторгся в Украину в 2022 году, они снова удвоились”.

Предлагаемые шахтные и перерабатывающие мощности в Аутазесе, в 75 милях к юго-востоку от столицы штата Амазонас Манауса, будут поставлять 2,4 миллиона тонн в год в течение 15-17 лет.

Проект Autazes столкнулся со своей долей проблем. Компания перенесла свою оценку выхода в интернет на середину 2025 года из-за задержек в консультациях с группами коренного населения, и прогнозирует, что первоначальной добычи на Аутазесе будет достаточно для удовлетворения примерно 20% потребностей Бразилии в калийных удобрениях.

Под надзором суда продолжаются переговоры с коренным народом Мура, который имеет право на консультации в соответствии с конвенцией Международной организации труда.

Единственным другим крупным новым калийным проектом, находящимся в стадии строительства прямо сейчас, является шахта ВНР "Янсен" в Саскачеване, Канада, на которой, по прогнозам, будет добываться около четырех с половиной миллионов тонн.

Крупнейшая в мире горнодобывающая компания ожидает, что спрос на калийные удобрения увеличится на 15 млн тонн примерно до 105 млн тонн к 2040 году, или на 1,5-3% в год, наряду с ростом численности населения планеты и необходимостью повышения урожайности сельскохозяйственных культур в условиях ограниченного предложения земли.

“Если мы посмотрим на следующие восемь лет, то увидим, что рынок вырастет примерно на 15 миллионов тонн, и нам нужно спросить, откуда возьмутся эти тонны”, - отметил Симпсон.

Крупнейшее обновление проекта Autazes с начала года заключается в том, что правительство Бразилии сменилось в конце января, и с возвращением президента Лулы на свой пост, нового вице-президента, министров из разных департаментов, представляющих советы директоров и генеральных директоров государственных компаний, таких как Petrobras, все служит хорошим предзнаменованием, считает Симпсон.

“В стране произошли довольно масштабные изменения, и, несмотря на то, что они произошли всего [несколько] месяцев назад, нам удалось провести по крайней мере три публично записанных разговора с новым вице-президентом, в которых он говорит о важности того, чтобы Бразилия не зависела от международных поставщиков товаров первой необходимости, включая калий, и, более конкретно, о его поддержке нашего проекта в реализации”, - сказал Симпсон.

Следующий шаг - это лицензия на установку, которая позволит компании приступить к строительству. В этом году компания Brazil Potash подписала обязательное соглашение об отходах с АМОЛ, одним из крупнейших производителей сои в мире.

“На данный момент мы выполнили 76 из 78 обязательных пунктов - 77 - это наше исследование местных компонентов”, - сказал Симпсон. Исследование было представлено Фунаи, правительственному агентству по делам коренных народов, в ноябре 2022 года.

“Затем мы подаем заявку в Агентство по охране окружающей среды, и тогда нам должно быть полностью разрешено начать строительство где-то в середине этого года”, - сказал Симпсон.

<https://www.mining.com/brazils-path-to-potash-production-in-the-amazon>

РОССИЯ СТАНОВИТСЯ ОДНИМ ИЗ ВАЖНЕЙШИХ ПОСТАВЩИКОВ КОКСУЮЩЕГОСЯ УГЛЯ В ИНДИЮ

25.04.2023

Индия намерена увеличить закупки российского коксующегося угля в этом финансовом году, стремясь сэкономить и диверсифицировать свой импорт, заявили Reuters представители торговли и промышленности страны.

Импорт коксующегося угля из Австралии, крупнейшего поставщика этого ключевого сырья для производства стали, традиционно составлял от 75% до 80% объемов ввоза данной продукции в Индию.

Но по результатам в период с апреля 2022 года по февраль 2023 года доля Австралии упала до 54% на фоне роста импорта из США и России. По официальным данным, РФ стала четвертым по величине поставщиком коксующегося угля в Индию, экспортировав 3,9 млн тонн – более чем вдвое больше, чем

годом ранее. Россия претендует на роль второго по значимости поставщика в Индию по итогам текущего года.

Аналитики лондонской исследовательской группы CRU отмечают, что цены на российский коксующийся уголь были на 15-30% ниже, чем на австралийский уголь для металлургии. Последние в среднем составляли около \$350 за тонну. По мнению аналитиков CRU, российские поставки, вероятно, продолжат дешеветь в течение ближайшего квартала.

По словам Снехдипа Бора, директора Fitch Ratings в Индии, спрос на коксующийся уголь в Индии, вероятно, вырастет на 8-10% в 2023 году благодаря росту спроса на сталь в жилищном секторе и инфраструктуре.

MetalTorg.Ru

ТЕХНОЛОГИИ, МЕТОДЫ, МЕТОДИКИ ГРП РОССИИ И МИРА

ТЕМЫ:

Научно-методические основы, технологии, методы и методики, технические средства, прогнозно-поисковые комплексы

ТЕХНОЛОГИЯ - СВЕТЛОЕ БУДУЩЕЕ МАЙНИНГА – ОТЧЕТ

14 апреля 2023

Часто мысль о карьере в горнодобывающей промышленности вызывает в воображении бурение горных пород в темных подземных туннелях в касках. Эти рабочие места все еще существуют сегодня, но горнодобывающая промышленность претерпела значительные преобразования в последние годы из-за быстрого развития новых технологий и адаптации к социальным и экологическим изменениям.

В новом отчете, будущее технологий - это майнинг, авторы CSG Talent Саймон Джиллибранд и Кристина Теоклиitou-Панайоту акцентируют внимание на отрасли со светлым будущим, которая может предоставить глобальные возможности карьерного роста для талантов высшего уровня.

Хотя спрос на драгоценные металлы и важнейшие минералы, жизненно важные для перехода к "зеленой" энергетике, как никогда высок, горнодобывающая промышленность испытывает растущее давление со стороны мировых лидеров и общества в целом, требуя стать более устойчивой и экологичной отраслью, одновременно стремясь привлечь новые таланты.

“Будущее технологий зависит от способности майнинга устойчиво извлекать драгоценные металлы, которые имеют решающее значение для питания электромобилей, центров обработки данных, электрификации и многого другого”, - отмечают авторы. “Тем не менее, горнодобывающая промышленность отчаянно нуждается в привлечении талантов, чтобы восполнить дефицит навыков для внедрения инноваций”.

Горнодобывающей отрасли нужны специалисты по обработке данных, архитекторы программного обеспечения и инженеры по машинному обучению, чтобы внедрять инновации для достижения чистого нуля и соответствовать спросу.

Горнодобывающий и металлургический сектор переживает критический момент, когда отрасль массово покидает нехватка квалифицированных рабочих и пенсионеров, что затрудняет их замену. Например, в мае 2022 года в горнодобывающем секторе США было 36 000 вакансий, по сравнению с 27 000 годом ранее, согласно отчету.

Авторы отмечают, что горнодобывающая промышленность должна сосредоточиться на преодолении разрыва в квалификации с привлечением новых талантов из различных секторов.

“Горнодобывающая промышленность влияет на все отрасли промышленности по всему миру, и этот талант необходим для создания более устойчивого будущего, если мы сможем работать вместе над декарбонизацией отрасли, это окажет реальное влияние на все остальные цепочки поставок”, - говорит соавтор Саймон Джиллибранд.

Чтобы ускорить разработку технологий, снижающих выбросы углерода, авторы считают, что решение заключается в создании стратегических пулов талантов с привлечением различных поставщиков технологий и наборов навыков, которые могут изучить требования майнеров и работать вместе, чтобы найти правильные ответы.

Данные и технологии движут прогрессом

Внедрение электрификации для достижения чистого нуля в горнодобывающей промышленности требует подхода, основанного на данных, отмечают авторы.

“Проводя тщательные оценки с помощью сравнительных имитационных исследований, отрасль может получить более глубокое понимание каждой отдельной операции по добыче полезных ископаемых и принимать обоснованные проектные решения”, - говорится в отчете. “Эти оценки учитывают технологию, экономику, географию, правила и культурные различия.

Используя реальные данные, системы электрификации могут быть точно настроены в соответствии с конкретными потребностями каждой горнодобывающей операции. Это требует сотрудничества между заинтересованными сторонами, включая поставщиков технологий, инвесторов, поставщиков услуг, консультантов, EPC / EPCMs и производителей оборудования.

“Вовлекая все соответствующие стороны, отрасль может обеспечить успешное внедрение электрификации и достичь своих целей в области устойчивого развития”.

<https://www.mining.com/technology-is-minings-bright-future-report>

NIOSCORP ОЖИДАЕТ ПОВЫШЕНИЯ КАЧЕСТВА БЛАГОДАРЯ НОВОЙ ТЕХНОЛОГИИ ОБРАБОТКИ

4 апреля 2023

Оборудование для разделения хлорирования на демонстрационной установке L3 для извлечения ниобия, титана и скандия. Фото разработок NioCorp

Разработки NioCorp (TSX: NB; NASDAQ: NB) и L3 Process Developments совершили прорыв в извлечении ниобия и титана, что может привести к получению продуктов более высокой чистоты. Улучшение произошло во время испытаний на демонстрационном заводе L3 в Труа-Ривьер, Квебек, при использовании материала из предлагаемого

NioCorp проекта Elk Creek critical minerals в Небраске. L3 тестирует улучшенную версию технологической схемы для Elk Creek, где будут производиться ниобий, титан и скандий. Прорыв имеет потенциал для снижения операционных и капитальных затрат, а также повышения качества выпускаемой продукции.

Информация будет использована при обновлении технико-экономического обоснования проекта Elk Creek, которое должно быть завершено позднее в этом году.

Демонстрационная установка также провела лучшие испытания возможности извлечения нескольких магнитных редкоземельных элементов (РЗЭ) из руды. Если разделение и очистка РЗЭ осуществимы, в рамках проекта также будут производиться неодим, празеодим, диспрозий и тербий. Это позволит увеличить указанные запасы РЗЭ в Элк-Крик и сделать их вторыми по величине в Соединенных Штатах.

NioCorp уже определила, что общее извлечение этих четырех магнитных РЗЭ, вероятно, превысит 92% и будет соответствовать техническим требованиям по коммерческой чистоте. Поскольку редкоземельные элементы и скандий ведут себя очень схоже в растворе во время разделения, компания считает, что у нее есть технология для успешного производства товарного продукта из оксидов редкоземельных элементов.

Недавние испытания были сосредоточены на использовании одной стадии гидролиза с последующим хлорированием и конденсацией для получения хлоридов ниобия и титана. Они могут быть легко преобразованы в оксиды, которые пригодны для продажи. Результаты демонстрируют превосходное разделение двух металлов с меньшим содержанием примесей основного металла, которое было бы достигнуто при использовании технологической схемы, как первоначально планировалось.

Рудник Элк-Крик готов к эксплуатации с вероятными запасами в 36,7 млн тонн, содержащими 0,811% оксида ниобия, 2,92% оксида титана и 70,2 г / т скандия.

<https://www.mining.com/niocorp-anticipates-higher-grades-with-new-process-technology>

SUMMIT NANOTECH ГОТОВА РАСШИРИТЬ МАСШТАБЫ ТЕХНОЛОГИИ ПРЯМОГО ИЗВЛЕЧЕНИЯ ЛИТИЯ

21 апреля 2023

Корпорация Summit Nanotech объявила об открытии предприятия в Сантьяго, Чили, с целью расширения масштабов технологии прямого извлечения лития из денаЛи канадской компании (DLE).

В пресс-релизе базирующейся в Калгари фирмы говорится, что открытие нового объекта является продолжением запланированного на 2022 год развертывания пилотной программы denaLi DLE с шестью потребителями по добыче лития.

“Доступ к местным ресурсам лития позволил нам добиться хороших результатов пилотного проекта, которые мы можем использовать на нашем новом предприятии в Сантьяго”, - заявила Аманда Холл, генеральный директор и основатель Summit Nanotech, в заявлении для СМИ. “Наша приверженность проведению консультаций с заинтересованными сторонами сообщества и правительством для обеспечения устойчивого развития производства лития подкрепляет наше решение расширять нашу деятельность в Чили”.

Запуск нового предприятия состоялся всего через несколько часов после того, как президент Габриэль Борич обнародовал долгожданную национальную политику в области лития, которая направлена на национализацию промышленности страны с помощью модели, в рамках которой государство будет сотрудничать с компаниями для развития местной промышленности.

Это также совпадает с Торговой миссией Канады в Чили, направленной на поддержку устойчивых бизнес-возможностей в секторе чистых технологий.

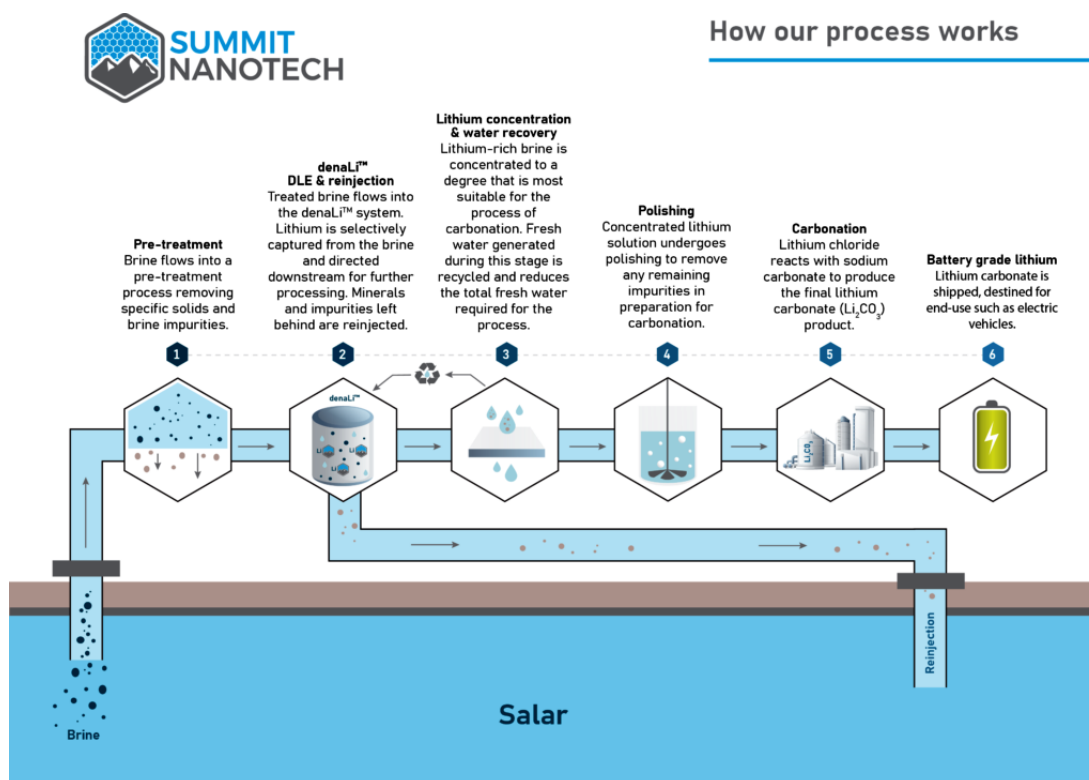
В этом году исполняется 25 лет Соглашению о свободной торговле между Канадой и Чили. Коммерческое решение Summit Nanotech направлено на ключевые компоненты Торговой миссии: чистую энергетику и экологичную добычу полезных ископаемых. Министр Нг, наш министр

международной торговли, продвижения экспорта, малого бизнеса и экономического развития, ценит возможность узнать больше о технологиях Summit”, - сказала Рене Плэфф, торговый комиссар посольства Канады в Чили.

Селективные к литию наноматериалы

“Мы используем передовые наноматериалы, селективные к литию, в нашем запатентованном сорбенте для селективного извлечения лития из соляного раствора, в результате чего получается литиевый концентрат высокой чистоты с высоким выходом, - сказал Холл. “Наш сорбент ограничивает потребность в химических веществах, что приводит к дополнительным финансовым и экологическим последствиям для сегодняшней добычи полезных ископаемых”.

Генеральный директор Summit Nanotech отметил, что ключевым компонентом технологии denaLi является управление водными ресурсами - вопрос, который, как правило, вызывает споры в тех местах, где обнаружены запасы литиевого рассола. Вода, которая встречается в большинстве этих районов, таких как Андская пуна, является дефицитной и все же имеет решающее значение для местных экосистем.



“В рамках нашего процесса рекуперации воды мы повторно закачиваем рассол с материалами, не содержащими лития, обратно в слой рассола, чтобы сохранить соответствующие ресурсы пресной воды”, - отметил Холл.

“Небольшое количество используемой воды используется повторно и возвращается к началу нашего процесса для предварительной очистки и фильтрации”.

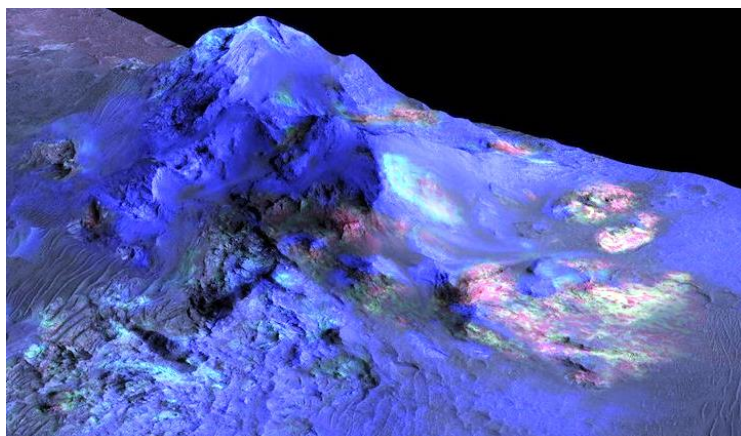
Этот процесс позволяет технологии denaLi DLE сократить время производства лития с 18 месяцев до 1 дня. Это также позволяет настраивать процесс полировки и карбонизации в зависимости от существующей инфраструктуры майнера.

По мнению Холла, технология прямого извлечения лития фирмы устраняет большинство существующих недостатков, связанных с производством лития с использованием прудов-выпаривателей солевого раствора: длительное время производства, широкое землепользование, ущерб природному водоносному горизонту и запасам пресной воды, а также образующиеся большие химические отходы.

<https://www.mining.com/summit-nanotech-ready-to-scale-up-direct-lithium-extraction-technology>

ИНСТРУМЕНТ НАСА ДЛЯ КАРТОГРАФИРОВАНИЯ ПОЛЕЗНЫХ ИСКОПАЕМЫХ УХОДИТ НА ПЕНСИЮ

27 апреля 2023



Данные CRISM были наложены на изображение кратера водорослей на Марсе, полученное другим прибором MRO, HiRISE. Каждый цвет соответствует разному материалу: синий для пироксена, красный для оливина и зеленый для ударопрочного стекла

Прибор, используемый НАСА для оценки минералов, таких как глины, гематит и сульфаты на поверхности Марса, был выведен из эксплуатации после 17 лет использования.

Компактный спектрометр для исследования изображений Марса (CRISM) создал карты минералов высокого разрешения, которые имеют решающее значение для того, чтобы помочь ученым понять, как озера, ручьи и подземные воды формировали планету миллиарды лет назад. Два детектора прибора видели невидимый и инфракрасный свет, определяя химические отпечатки пальцев, или спектры, минералов, которые образуются в присутствии воды.

“Закрытие CRISM знаменует для нас конец целой эпохи”, - сказал Рич Зурек, научный сотрудник проекта Mars Reconnaissance Orbiter, в заявлении для СМИ. “Это показало, где и как вода трансформировала древний Марс. Информационные продукты CRISM будут разрабатываться учеными в течение многих последующих лет”.

Зурек объяснил, что НАСА также использовало карты CRISM, чтобы определить, где находятся наиболее интересные с научной точки зрения места посадки, как в случае с кратером Гейл, который Curiosity исследует с 2012 года, и кратером Езеро, где марсоход НАСА Perseverance недавно собрал свой 19-й образец.

Чтобы изучить инфракрасный свет, который излучается теплыми объектами и невидим для человеческого глаза, CRISM использовала криохладители, чтобы изолировать один из своих спектрометров от тепла космического корабля. Последовательно использовались три криохладителя, и последний завершил свой жизненный цикл в 2017 году.

Затем команда CRISM искала способы продолжить сбор данных без использования криохладителей, решив создать две новые, почти глобальные карты. Первый из них основывался на данных, ранее собранных инфракрасным спектрометром и вторым спектрометром на приборе, который просматривал более ограниченный спектр минералов в видимом и ближнем инфракрасном свете. Эта первая карта минералов, связанных с водой, содержащая 5,6 гигапикселя, имеет пространственное разрешение 600 футов (180 метров) на пиксель и охватывает 86% территории Марса. Ученые начали выпускать его по частям в прошлом году.

Для второй карты оставшийся спектрометр CRISM собрал данные с еще более высоким пространственным разрешением (300 футов, или 90 метров на пиксель). Релиз этой карты намечен на сентябрь.

“С помощью этих новых карт исследователи могут легко связать месторождения полезных ископаемых, наблюдаемые на изображениях с высоким разрешением, с тенденциями регионального масштаба, особенностями ландшафта и геологией”, - сказал Ким Силос, заместитель главного исследователя CRISM в Лаборатории прикладной физики Университета Джона Хопкинса.

“Несмотря на то, что расследование CRISM формально подходит к завершению, я надеюсь увидеть многих будущих ученых, использующих данные CRISM для своих исследований”.

<https://www.mining.com/nasas-mineral-mapping-instrument-goes-into-retirement>

РОССИЙСКАЯ И МИРОВАЯ МЕТАЛЛУРГИЯ.

ТЕМЫ:

Горно-добывающий комплекс, металлургический комплекс, потребности, потребление, экспорт, импорт, цены, инвестпроекты

МИРОВОЙ СПРОС НА ЦИНК И СВИНЕЦ ПРЕВЫСИТ ПРЕДЛОЖЕНИЕ В 2023 ГОДУ – ILZSG
27 апреля 2023

Мировой спрос на рафинированный цинк и свинец превысит предложение в 2023 году, сообщила в четверг Международная исследовательская группа по свинцу и цинку (ILZSG).

Мировой спрос на рафинированный металлический цинк превысит предложение в 2023 году, при этом объем дефицита, прогнозируемый в настоящее время на скромном уровне 45 000 тонн, сообщил ILZSG.

“После снижения на 2,5% в 2022 году мировое производство цинка, по прогнозам, вырастет на 3% до 12,86 млн тонн в 2023 году”.

ILZSG отметила, что после падения на 3,9% в 2022 году мировой спрос на рафинированный металлический цинк, по прогнозам, вырастет на 2,1% до 13,80 млн тонн в 2023 году.

По данным группы, мировой спрос на рафинированный металлический свинец превысит предложение на 20 000 тонн в 2023 году.

Ожидается, что мировой спрос на рафинированный металлический свинец увеличится в этом году на 1,7% до 12,53 млн тонн, в то время как мировое производство свинца, по прогнозам организации, вырастет на 2,8% до 4,56 млн тонн.

<https://www.mining.com/web/global-zinc-lead-demand-to-exceed-supply-in-2023>

АТОМНАЯ И РЕДКОМЕТАЛЛЬНАЯ ПРОМЫШЛЕННОСТЬ РОССИИ И МИРА

ТЕМЫ:

Горно-добывающий комплекс, энергетический (атомный) комплекс, потребности, потребление, экспорт, импорт, цены, инвестпроекты

ИНДИЙСКИЕ ДОБЫТЧИКИ РЕДКОЗЕМЕЛЬНЫХ ЭЛЕМЕНТОВ УВЕЛИЧАТ ДОБЫЧУ ЧИСТОЙ ЭНЕРГИИ НА 400%

12 апреля 2023

Единственный в Индии производитель редкоземельных элементов хочет увеличить свои мощности по добыче на 400% в ближайшее десятилетие, чтобы помочь стране обеспечить поставки ключевых минералов для перехода к чистой энергии.

Государственная компания IREL (India) Ltd. планирует добывать 50 миллионов тонн редкоземельной руды в год к концу 2032 года, по сравнению с 10 миллионами тонн сейчас, сказал в интервью председатель Д. Сингх. Это позволило бы ей производить 13 000 тонн очищенных редкоземельных элементов в год по сравнению с 5000 тоннами в настоящее время.

Как и другие крупные экономики, Индия пытается обеспечить поставки таких материалов, как редкоземельные элементы и литий, которые потребуются в больших количествах при отказе от ископаемого топлива. Геополитическая напряженность также означает обеспокоенность по поводу контроля Китая над сырьевыми товарами, используемыми во всем, от электромобилей до ветряных турбин.

“В будущем отсутствие этих материалов может помешать Индии достичь своих целей в области чистой энергетики”, - сказал Сингх, призвав власти ускорить выдачу разрешений на запланированные компанией новые рудники.

Создание отечественной отрасли по добыче редкоземельных элементов в Индии сталкивается с многочисленными проблемами: от исторически осторожного подхода к выдаче разрешений на добычу до низкого качества руды и относительно неразвитых мощностей по переработке. По его словам, собственные нефтеперерабатывающие заводы IREL работают не более чем на 40% от мощности, потому что добытой руды недостаточно для их подпитки.

Согласно данным правительства США, Индия занимает пятое место в мире по запасам редких земель, но является лишь скромным производителем.

Доминирование Китая

Сингх также выразил надежду, что страна сможет развивать больше мощностей по добыче редкоземельных элементов, отметив, что это является ключом к доминированию Китая в глобальной деятельности.

“В то время как в Индии имеются мощности по добыче, переработке и рафинированию, сегменты среднего и нижнего течения в этом секторе отсутствуют”, - сказал он. По его словам, строительство заводов ниже по течению для поглощения запланированной добычи IREL обойдется в сумму от 30 млрд рупий (365 млн долларов) до 50 млрд рупий.

На данный момент Toyotsu Rare Earths India Pvt., подразделение японской Toyota Tsusho Corp., является единственным частным переработчиком и использует концентрат, поставляемый IREL, сказал Сингх.

Качество руды в Индии представляет собой серьезную проблему, поскольку, по словам Сингха, сорта руды в Китае часто примерно в 100 раз выше, чем в Индии. По его словам, это делает переработку более сложной и дорогостоящей. Когда несколько лет назад IREL предложила партнерам построить завод по переработке, желающих не нашлось, несмотря на некоторый первоначальный интерес.

IREL — подразделение Министерства атомной энергетики Индии — было создано в 1950 году для переработки монацита, содержащего редкоземельные элементы и торий, используемые в атомной промышленности. Компания управляет восемью шахтами в индийских штатах Одиша, Тамилнад и Керала, и в ближайшие четыре года планирует заключить еще три договора аренды.

<https://www.mining.com/web/indias-rare-earths-miner>

ДЕНИСОН ПРОДВИГАЕТСЯ ВПЕРЕД В ИССЛЕДОВАНИИ ISR УРАНА НА СРЕДНЕМ ЗАПАДЕ

12 апреля 2023

Denison Mines (TSX: DML; NYSE: DNN) получила одобрение от совместного предприятия Midwest (MWJV) на завершение дополнительных работ по оценке добычи на месте (ISR) на своем 25,17%-ном урановом проекте Midwest в восточной части бассейна Атабаска в Саскачеване.

Midwest project является совместным предприятием, принадлежащим Denison (25,17%) и французской компании по оказанию ядерных услуг Orano (74,83%). Проект находится примерно в 25 км (15 миль) от завода McClean Lake mill, также совместно принадлежащего Denison (22,5%) и Orano (77,5%).

Позже этим летом Денисон проведет исследование, требующее сбора информации по конкретному месторождению и завершения предварительных инженерных изысканий для поддержки дальнейшей оценки и снижения риска критических критериев, необходимых для оценки потенциального применения метода добычи ISR.

Критерии исследования еще предстоит определить. Тем не менее, при наличии гарантии, они будут соответствовать стандарту, достаточному для заполнения соответствующего технического отчета или предварительной экономической оценки.

По крайней мере, один аналитик поддерживает этот шаг. Аналитик Canaccord Genuity по добыче полезных ископаемых Кэти Лашапель говорит в записке для клиентов, что Денисон намного продвинулся в понимании потенциального применения ISR на высокосортных месторождениях типа Атабаски.

Она считает, что благодаря квалифицированной технической команде и многолетним испытательным работам Denison имеет все возможности применить полученные в Фениксе знания к другим месторождениям по всему бассейну, таким как Мидвест.

По мнению Лашапель, завершение технического отчета, такого как РЕА, на Среднем Западе, вероятно, придаст проекту большую ценность, чем она моделирует в настоящее время, и может повысить ее оценки.

На месторождении Midwest Main в настоящее время содержится 39,9 млн. фунтов урана в 453 000 тоннах с 4%-ным содержанием оксида урана в указанной категории, и 11,5 млн. фунтов содержится в 793 000 тоннах с содержанием оксида урана 0,66. Месторождение Midwest A содержит еще 10,8 млн. фунтов, что соответствует 565 000 тоннам с содержанием оксида урана 0,87%, и 6,7 млн. фунтов при 53 000 тоннах с предполагаемым содержанием оксида урана 5,8%.

Доля Денисона в 25,17% составляет около 17,3 млн. фунтов. из желтого пирога.

В течение оставшейся части года Лашапель ожидает, что Denison будет богата катализаторами благодаря публикации результатов заключительного этапа полевых испытаний технико-экономического обоснования, этапа управления восстановленным раствором весной после успешного завершения первых двух этапов и окончательного технико-экономического обоснования к июню. Тем временем компания ожидает отчета о текущих результатах своей региональной программы разведки и продолжает оценивать потенциальные возможности слияний и поглощений.

Первоначальные разведочные работы на Midwest начались в 1966 году, а Денисон впервые стал владельцем проекта в 1987 году. В 2007 году Orano Canada завершила внутреннее исследование, оценивающее возможность разработки месторождения Midwest Main открытым способом путем переработки полученной руды на заводе McClean Lake mill.

Впоследствии MWJV продвинуло проект в процессе экологической оценки в качестве открытого карьера, и окончательная версия Заявления о воздействии проекта на окружающую среду на Среднем Западе была утверждена в сентябре 2012 года.

<https://www.mining.com/denison-pushes-ahead-with-midwest-uranium-isr-study/>

SIGMA LITHIUM НАЧИНАЕТ ПРОИЗВОДСТВО НА ПРОЕКТЕ GROTA DO CIRILO В БРАЗИЛИИ

17 апреля 2023

Sigma Lithium Corp заявила в понедельник, что начала производство на руднике Грота-ду-Сирило в Бразилии, через несколько дней после того, как правительство разрешило ей продавать и экспортировать металл для аккумуляторов электромобилей.

Первая отгрузка около 15 000 тонн ожидается в мае, сообщила компания из Ванкувера.

Ожидается, что в ближайшие месяцы производство будет постепенно наращиваться и к июлю достигнет 270 000 тонн сподуменового концентрата в год.

В 2021 году Sigma согласилась поставить LG Energy Solution Ltd не менее 60 000 тонн, начиная с этого года. Ожидается, что оставшаяся продукция будет продаваться на спотовом рынке потребителям, которые, скорее всего, будут перерабатывать металл в Китае.

Ранее в этом году СМИ сообщили, что Tesla Inc и китайский литиевый конкурент Ganfeng Lithium Group Co рассматривают возможность подачи заявки на Sigma.

<https://www.mining.com/web/sigma-lithium-begins-production>

ЧИЛИ ПРОДВИГАЕТСЯ ВПЕРЕД ПО ГОСУДАРСТВЕННО-ЧАСТНОЙ ЛИТИЕВОЙ МОДЕЛИ ЧЕРЕЗ CODELCO

17 апреля 2023

Чилийские государственные медные компании Codelco и Enami ведут переговоры с фирмами частного сектора о разработке месторождений лития в стране, которая обладает крупнейшими в мире запасами металлического аккумулятора.

Крупнейший поставщик меди Codelco и Enami, предоставляющие услуги мелким и средним производителям, будут представлять государство в новых литиевых проектах, учитывая, что на создание отдельной национальной литиевой компании уйдет “несколько лет”, заявила в интервью министр горнодобывающей промышленности Марсела Эрнандо.

Администрация президента левого толка Габриэля Борича рассчитывает представить на этой неделе свою долгожданную стратегию развития производства лития, в соответствии с которой компании будут сотрудничать с государством в новых проектах. На этой неделе также планируется представить Конгрессу законопроект о создании государственной литиевой компании. Но пока этого не произошло, новая модель совместного предприятия начнется через Codelco и Enami.

“Каждая компания провела переговоры, и были подписаны некоторые конфиденциальные соглашения”, - сказал Эрнандо в понедельник в кулуарах отраслевой конференции в Сантьяго.

Переговоры ведутся отдельно от разведки лития Codelco на солончаковой равнине Марикунга, сказала она, добавив, что некоторые из перспективных проектов уже были предметом разведки.

Чили пытается привлечь частный капитал в отрасль, одновременно максимизируя налоговые поступления, защищая окружающую среду и расширяя операции по переработке. В настоящее время производство ограничено двумя компаниями — SQM и Albemarle Corp. — с одной, хотя и гигантской, соляной равнины. Страна теряет долю рынка как раз по мере того, как растет спрос на ключевой ингредиент в аккумуляторах для электромобилей.

<https://www.mining.com/web/chile-moves-ahead-with-public-private-lithium-model>

ТАНЗАНИЯ ПОДПИСАЛА СДЕЛКИ НА СУММУ 667 МИЛЛИОНОВ ДОЛЛАРОВ НА РЕДКОЗЕМЕЛЬНЫЕ И ГРАФИТОВЫЕ ПРОЕКТЫ

17 апреля 2023

Танзания в понедельник подписала соглашения на сумму 667 миллионов долларов с тремя австралийскими компаниями по добыче редкоземельных минералов и графита, что является частью стремления президента ускорить переговоры по давно ожидаемым проектам в горнодобывающей промышленности и энергетике.

В рамках сделок с Evolution Energy Minerals, EcoGRAF Ltd и Peak Rare Earths Танзания получит по 16% акций каждой совместно созданной компании для управления проектами, сказал Паламагамба Кабуди, председатель правительственной переговорной группы.

Правительство США и союзники, включая Австралию, в которой находятся одни из крупнейших в мире производителей редкоземельных элементов за пределами Китая, изо всех сил пытаются уменьшить свою зависимость от Китая.

Редкоземельные элементы представляют собой группу из 17 минералов, используемых в бытовой электронике, электромобилях, смартфонах, возобновляемых источниках энергии и военной технике.

Согласно соглашению Танзании с Peak Rare Earths, полезные ископаемые будут добываться на юго-западе страны в Нгуалле.

Кабуди сказал, что Evolution Energy Minerals и EcoGRAF будут добывать графит в южной и восточной Танзании. EcoGRAF также будет добывать минерал на севере.

Графит - это минерал, используемый для отрицательного конца литий-ионной батареи, известный как анод. Около 70% всего графита поступает из Китая, и существует несколько жизнеспособных альтернатив батареям.

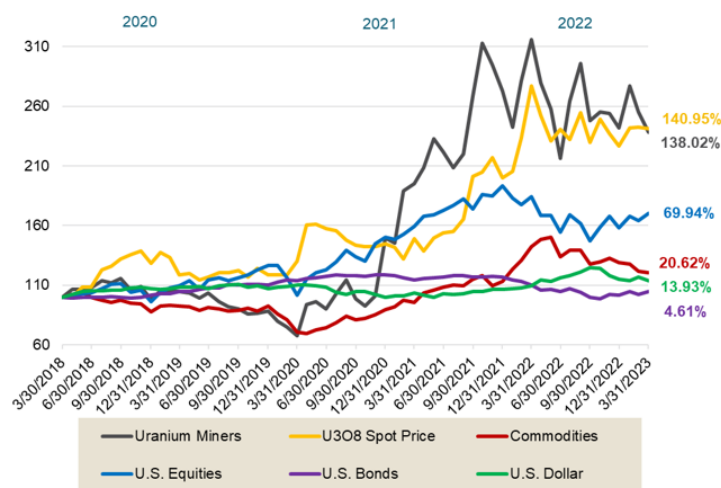
<https://www.mining.com/web/tanzania-signs-667-million-deals-for-rare-earth-and-graphite-projects>

ЦЕНА НА УРАН ДЕМОНСТРИРУЕТ УСТОЙЧИВОСТЬ ПО ОТНОШЕНИЮ К ДРУГИМ СЫРЬЕВЫМ ТОВАРАМ – ОТЧЕТ

18 апреля 2023

Спотовая цена на уран U_3O_8 немного снизилась с 50,85 до 50,70 долларов в марте и остается на уровне 4,93% с начала года по состоянию на 31 марта 2023 года, демонстрируя силу по отношению к другим сырьевым товарам, которые снизились на 6,47% с начала года (согласно индексу BCOM), говорится в Sprott Asset Management в своем последнем отчете по урану.

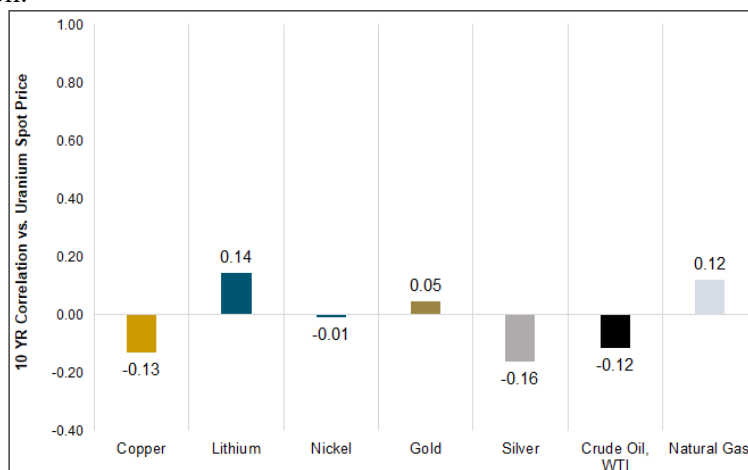
Спротт добавил, что в долгосрочной перспективе уран продемонстрировал еще большую устойчивость на товарном рынке. За пять лет, закончившихся 31 марта 2023 года, спотовая цена на U_3O_8 выросла совокупно на 140,95% по сравнению с 20,62% для BCOM.



Физический уран и запасы урана превзошли другие классы активов за последние пять лет.

“Мы считаем, что фундаментальные показатели рынка урана, которые являются самыми позитивными более чем за десятилетие, продолжают поддерживать цены. Физический уран, который демонстрирует низкую корреляцию с другими основными классами активов, также демонстрирует низкую историческую корреляцию с другими сырьевыми товарами”, - сказал Джейкоб Уайт, менеджер по продуктам ETF в Sprott Asset Management.

“Эти характеристики делают уран привлекательным вариантом при рассмотрении диверсификации портфеля”, - добавил он.



Спотовые цены на уран демонстрируют низкую корреляцию с другими сырьевыми товарами.

Акции компаний, добывающих уран, в отличие от физического урана, упали на 6,74% в марте и снизились всего на 1,48% с начала года, чему способствовали высокие показатели января. Как и физический уран, акции компаний, добывающих уран, показали заметные долгосрочные результаты, увеличившись в совокупности на 138,02% за пять лет, закончившихся 31 марта 2023 года, отметил Спротт.

Согласно анализу Спротта, на акции Uranium оказали влияние сложные встречные ветры в марте (например, банковский кризис в США), и основными недоброжелателями в течение месяца были

молодые урановые компании с меньшей капитализацией. Тем не менее, фирма отметила, что, несмотря на давление продаж в марте, молодые урановые компании продолжают добиваться прогресса в возобновлении добычи, заключении контрактов на добычу урана с коммунальными службами и программами разведки.

В то время как более высокие цены на уран способствуют возобновлению работы неработающих мощностей, цены остаются значительно ниже уровней, необходимых для нового производства на новых месторождениях, сказал Спротт. Кроме того, хотя коммунальные предприятия заключили контракты на закупку самого большого количества урана за 10 лет, их покупательская активность остается ниже уровня годового замещения.

“Показатели добычи урана в марте не отражали все более оптимистичных фундаментальных показателей сектора. Мы считаем, что бычьему рынку урана еще предстоит пройти долгий путь. Повышение цен на услуги по конверсии и обогащению, вероятно, может каскадом отразиться на спотовых ценах на уран и поддержать урановых добытчиков”, - отметил Уайт.

“В долгосрочной перспективе повышенный спрос в условиях неопределенности с поставками урана, вероятно, может поддержать устойчивый бычий рынок”, - добавил он.

<https://www.mining.com/uranium-price-showing-resilience>

АКЦИИ F3 URANIUM РАСТУТ НА ВЫСОКОКАЧЕСТВЕННЫХ РЕЗУЛЬТАТАХ ОТ ПАТТЕРСОН ЛЕЙК НОРТ

17 апреля 2023

Компания F3 Uranium (TSV: FUU) опубликовала убедительные первоначальные результаты зимнего бурения на принадлежащем ей на 100% участке Паттерсон-Лейк-Норт (PLN) в северном Саскачеване. Эта программа на 20 лунок предназначена для проверки степени минерализации в зоне открытия JR с ноября 2022 года.

Первоначальные результаты включают 12 лунок, выделенных PLN23-060, где ранее сообщалось о самой сильной радиоактивности на сегодняшний день. Анализ для PLN23-060 показал один непрерывный 14,5-метровый интервал, в среднем равный 9,4% U₃O₈, включая 5-метровый интервал сверхвысокого качества, в среднем равный 26,7% U₃O₈, который дополнительно включает 2,5-метровый интервал, в котором было проанализировано 45,6% U₃O₈.

“Этот первый выпуск анализов в рамках программы зимы 2023 года в PLN добавляет уверенности к ранее опубликованным результатам скинтиллометрии, и мы рады сообщить о 12 буровых скважинах, 8 из которых содержат высококачественную урановую минерализацию”, - сказал президент F3 Uranium Рэймонд Эшли в пресс-релизе.

Зона JR была обнаружена компанией F3 Uranium во время программы Fall 2022 года с помощью буровой скважины PLN22-035, которая выявила зашкаливающую радиоактивность, связанную с массивной минерализацией уранинита в пределах основной зоны сдвига A1. Анализ показал содержание 6,97% U₃O₈ на глубине 15 метров, включая 5,5 метров с содержанием 18,6% U₃O₈.

“PLN23-060, отобранный на 60-метровой сетке к югу от скважины дискавери, выявил действительно впечатляющие содержания в основной зоне сдвига A1, с максимальным содержанием 65,2% U₃O₈ на 0,5 метра при глубине скважины 244,5 метра”, - добавил Эшли.

В настоящее время определена зона JR на общей протяженности участка 105 метров, и она остается открытой, особенно вдоль простирания на юг и на глубину, а также в направлении несоответствия Атабаска.

Новое открытие урана расположено в 23 км от месторождений расщепляющегося урана Triple R и NexGen Energy Arrow, которые считаются месторождениями мирового класса в бассейне Атабаски. Проект PLN компании состоит из 38 месторождений полезных ископаемых, охватывающих 39 946 га на юго-западной окраине этого региона.

<https://www.mining.com/f3-uranium-shares-rise-on-high-grade-results-from-patterson-lake>

ИНДИЙСКИЙ NMDC ИССЛЕДУЕТ ЗАПАСЫ ЛИТИЯ ДЛЯ ДОБЫЧИ В АВСТРАЛИИ

19 апреля 2023

Индийская компания по добыче железной руды NMDC Ltd изучает запасы лития в 124,3 милях (около 200 км) от Перта, Австралия, сообщили представители компании в среду.

“Мы находимся в процессе разведки (лития) в Австралии ...”, - сказал Д. К. Моханти, директор по производству NMDC, журналистам в кулуарах отраслевой конференции в Мумбаи.

NMDC является мажоритарным владельцем рудника, расположенного на горе Беван в Австралии, сказал второй представитель NMDC, который не уполномочен общаться со СМИ, добавив, что компания надеется начать добычу в течение двух лет.

Индия изучает способы обеспечения поставок лития, важного сырья, используемого для производства аккумуляторов для электромобилей, у некоторых ведущих мировых производителей путем приобретения зарубежных месторождений в рамках усилий южноазиатской страны по созданию более экологичных транспортных средств.

Индия в феврале впервые обнаружила месторождения лития в стране и планирует выставить на аукцион блок для добычи.

<https://www.mining.com/web/indias-nmdc-explores-lithium-reserves-for-mining>

СОГЛАШЕНИЕ G-7 О ЯДЕРНОМ ТОПЛИВЕ СТИМУЛИРУЕТ КАНАДСКИЕ СДЕЛКИ ПО УРАНУ

18 апреля 2023

Соглашение Группы семи, направленное на ослабление влияния России на рынке атомной энергии, скорее всего, укрепит собственную промышленность Канады, заявил министр природных ресурсов Джонатан Уилкинсон.

“Для Канады существует реальная возможность с точки зрения поставок урана”, - сказал Уилкинсон в телефонном интервью. “Существует также потенциал для поставок технологий”.

Канада является вторым по величине производителем урана в мире и родиной производителя ядерного топлива Cameco Corp. Страна также является одной из немногих, предлагающих реакторные технологии и сопутствующие услуги, с опытом экспорта ядерных энергетических реакторов CANDU. Соглашение, о котором было объявлено на прошлой неделе на встрече министров энергетики G-7 в Японии, включает пять стран-членов, которые все еще производят ядерную энергию: Канаду, Францию, Японию, США и Великобританию.

“На самом деле основное внимание уделялось сотрудничеству в области ядерного топлива и попытке обеспечить устойчивость цепочек поставок ядерного топлива”, - сказал Уилкинсон. “Многие страны Европы используют российский и белорусский уран, и все хотели бы видеть способ отказаться от этого”.

Он привел Румынию, Польшу и Чехию в качестве потенциальных примеров и сказал, что некоторые страны также стремятся в конечном итоге отказаться от российских разработок в области ядерных технологий. В качестве примера он указал на недавнюю сделку, подписанную украинским государственным "Энергоатомом" по контракту на поставку топлива с Cameco.

Уилкинсон сказал, что соглашение G-7 также направлено на то, чтобы проложить миру путь к достижению нулевой выработки электроэнергии.

<https://www.mining.com/web/g-7s-nuclear-fuel-pact-offers-boost-for-canadian-uranium>

РАЗВЕДКА ЛИТИЯ В КАНАДЕ – В ГРАФИКАХ

19 апреля 2023 года

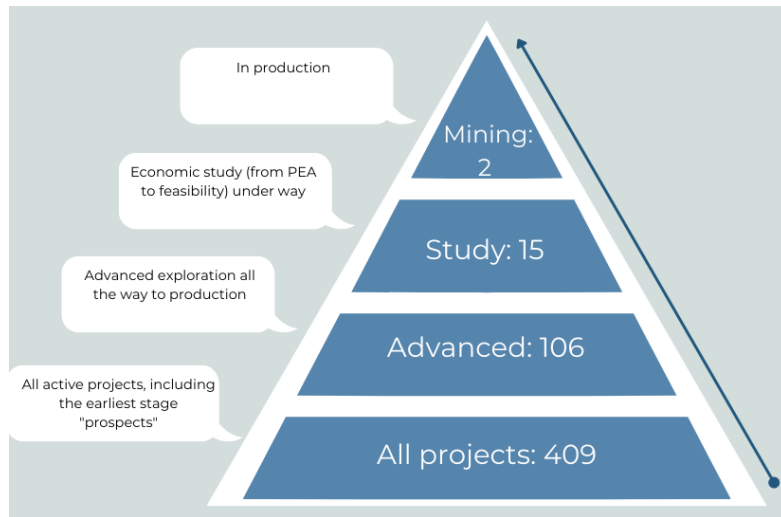
Рекордные цены на литий в прошлом году вызвали бум в разведке энергетического металла, который сохраняется даже при снижении цен, The Northern Miner поинтересовалась, куда в Канаде направляется эта активность и кто за этим стоит.

Чтобы получить общее представление о разведочной деятельности, мы обратились к нашей дочерней компании Mining Intelligence (MI).

Согласно базе данных MI, в Канаде насчитывается 409 активных литиевых проектов, включая объекты на очень ранней стадии, где было выполнено мало работ (145, или 35% от общего объема).

На продвинутые проекты со значительным объемом бурения, ресурсом или любой стадией экономического изучения, строительства или добычи) приходится 106, или чуть более четверти (25,9%) от общего объема.

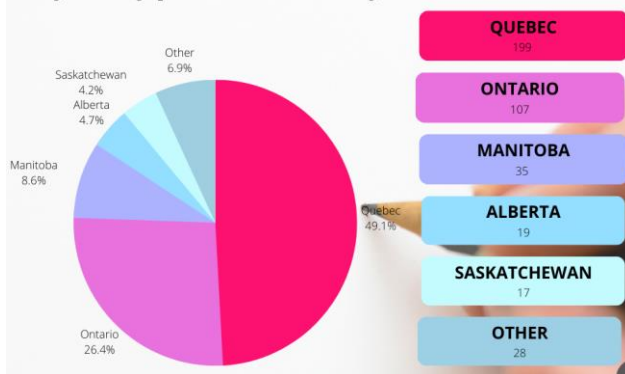
Вот обзор всех проектов по этапам.



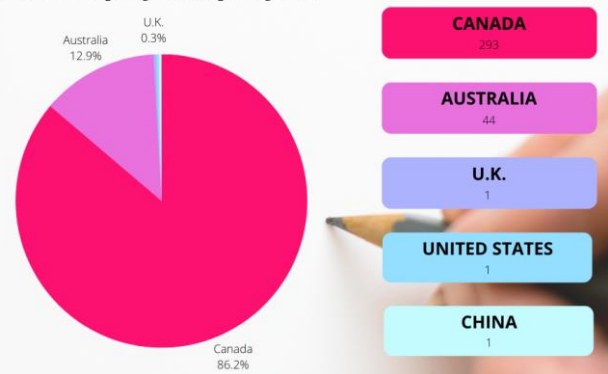
Где находятся проекты?

В Квебеке, где исторически велась добыча лития, на сегодняшний день находится наибольшее количество активных литиевых проектов. Sayona Mining (ASX: SYA) и 25-процентный партнер Piedmont Lithium (NASDAQ: PLL; ASX: PLL) только что возобновили коммерческое производство сподумена на проекте North American Lithium (NAL) в Квебеке в прошлом месяце.

Projects by province/territory



Ownership by company HQ



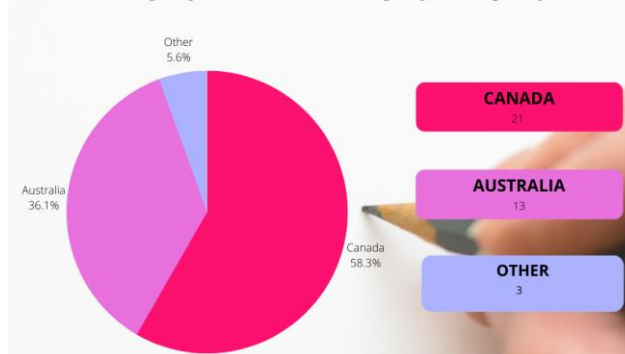
На провинцию, благоприятную для добычи и разведки полезных ископаемых, приходится почти половина проектов по разведке лития в базе данных MI. Для сравнения, в Онтарио, который занимает второе место по объему добычи, реализовано чуть более четверти от общего числа проектов.

Категория “прочее” на круговой диаграмме выше включает 10 проектов на Северо-Западных территориях, два в Нунавуте, три в Британской Колумбии и по шесть в Ньюфаундленде и Новой Шотландии, причем в Нью-Брансуике всего один.

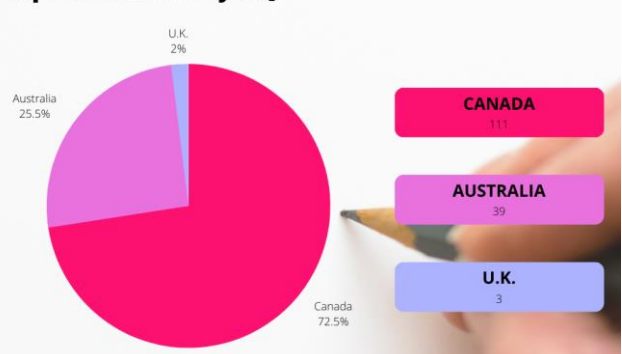
Кому принадлежат проекты?

Подавляющее большинство канадских литиевых проектов — 86% — принадлежат канадским компаниям. Австралийцам принадлежит около 13%. Учитывая статус Австралии как крупнейшего в мире производителя лития, а также ее <a>сильные стороны в разведке полезных ископаемых, неудивительно видеть, что при рассмотрении ряда более продвинутых проектов (всего 37) доля канадских компаний падает до 58%, в то время как доля австралийских компаний возрастает до 36%.

Advanced projects - ownership by company HQ



Option holders by HQ



В Квебеке продвинутые проекты включают рудник NAL и два других проекта на стадии технико-экономического обоснования, реализуемых Sayona (Authier и Moblan); проект James Bay компании Alkem (TSX: AKE; ASX: AKE); проект Rose компании Critical Elements Lithium (TSXV: CRE); проект Whabouchi, 50% акций которого принадлежат Livent (NYSE: LTHM); и проект Vision Lithium (TSXV: VLI), принадлежащий PEA- этап проекта Sirmac.

В Онтарио они включают в себя предварительную стадию разработки литиевой компании Rock Tech (TSXV: RCK) на озере Джорджия; проект PEA-stage PAK компании Frontier Lithium (TSXV: FL) на Green Technology Metals (ASX: GT1) Seymour; Пороги разделения Avalon Advanced Materials (TSX: AVL); Пороги разделения Gossan Resources (TSXV: GSS) (озеро Патерсон); и "Критические ресурсы" (ASX: Critical Resources). KPP) Озеро Мэвис.

Другие продвинутые проекты включают в себя проект по производству литиевого рассола E3 Lithium (TSXV: ETL) на стадии предварительной реализации в Bashaw и проект по производству литиевого рассола Boardwalk от LithiumBank Resources (TSXV: LBNK) в Альберте; рудник Tanco в Манитобе, принадлежащий китайской Sinomine; и проект по производству рассола Kindersley на стадии PEA от Grounded Lithium (TSXV: GRD) в Саскачеване.

Кто работает над проектами?

Другой способ определения права собственности на действующие проекты - опционные соглашения. По данным MI, опционы имеются на 153 литиевых проекта, причем подавляющее большинство (более 72%) принадлежит канадским компаниям, чуть более 25% - австралийским компаниям и 2% - британским подразделениям.

<https://www.northernminer.com/news/lithium-exploration-in-canad>

ТИРЛОХ ПОДТВЕРЖДАЕТ ОТКРЫТИЕ ГАБРИЭЛЕМ ЛИТИЯ В НЕВАДЕ

18 апреля 2023 года

Результаты первого экспресс-анализа в рамках программы первоначального бурения Tearloch Resources (TSXV: TEA) на проекте Gabriel lithium в Неваде подтвердили прошлогоднее открытие Blackrock Silver (TSXV: BRC) с содержанием до 85% выше, чем предполагалось вначале. В результате бурения керновых скважин компанией Tearlach были получены показатели, на 40-85% превышающие соответствующие исходные показатели, пробуренные Blackrock по перехватам с обратной циркуляцией, что расширило минерализованную зону на проекте.

Результаты первых пяти из 11 буровых скважин показывают содержание лития выше 1000 частей на миллион (ppm), содержащегося в зонах с высокой минерализацией, сообщил Тирлох в пресс-релизе во вторник.

Компания сообщила о самом высоком первичном содержании 802 промилле на протяжении 18,6 метров в скважине 018. Наивысший показатель для включенного перехвата составляет 1196 промилле на расстоянии 10,1 метра, включая 1460 промилле лития в скважине 012.

Габриэль находится на западе центральной Невады вдоль формирующегося литиевого пояса Тонопа, примыкающего к американскому литиевому поясу (TSXV: Литий; США-ОТС: LIACF) Открытие TLC в апреле 2019 года.

Проекты TLC компании American Lithium и American Battery Technology (US-ОТСQB: ABML) Tonopah Flats, также расположенные в литиевом поясе Тонопа, стали месторождениями мирового значения.

“Поскольку команда Тирлоха видит много общего, компания Gabriel может быстро перейти к аналогичному уровню разработки с запланированным ресурсом к концу года”, - заявил в пресс-релизе генеральный директор Tearloch Морган Лекстром. “Программа анализа gecheck - это простое решение, разработанное в сотрудничестве с нашими специалистами по моделированию ресурсов и геологами, которое позволяет нам использовать программу BRS в нашей работе по моделированию ресурсов с низкой стоимостью и высокой отдачей”.

У Тирлоха есть опцион на приобретение в два этапа до 70% доли лития в конкретных непатентованных заявках на добычу, составляющих часть проекта Blackrock Tonopah North.

В отдельном заявлении Blackrock говорится, что поэтапное бурение, проведенное Тирлохом, расширило зону минерализации на общую площадь 1,5 x 2,75 км и обеспечило самые качественные перехваты на сегодняшний день. Анализы для оставшихся шести буровых скважин из этой программы первого этапа находятся на рассмотрении.

Тирлох сообщает, что первоначальная оценка ресурсов находится на пути к завершению в конце этого года.

<https://www.northernminer.com/news/tearlach-confirms-gabriel-lithium-discovery-in-nevada>

AZINCOURT ENERGY ВЫБИРАЕТ ЛИТИЕВЫЙ ПРОЕКТ BIG HILL

21 апреля 2023 г.

Литиевый проект Big Hill представляет собой разведочное месторождение лития-цезия-тантала («LCT») площадью 7500 га, расположенное на юго-западе Ньюфаундленда, Канада, вдоль южной стороны изгиба Hermitage, примерно в пяти километрах к югу от партнерства Benton/Sokoman JV («Альянс») открытие литий-пегматитового месторождения Kraken (1,04% Li_2O на 15,23 м, 8,4 м 0,95% Li_2O и 5,5 м 1,16% Li_2O *). Партнерство Benton/Sokoman JV также обнаружило цезиево-танталово-рубидиево-литиевую дайку Hydra, расположенную в 12 км к северо-востоку от литиевого пегматитового месторождения Kraken. Образцы канала дали такие высокие результаты, как 8,76% Cs_2O , 0,41% Li_2O , 0,025% Ta_2O_5 и 0,33% Rb_2O на 1,20 м*.

Открытие Kraken Lithium Pegmatite включает многочисленные гранитные дайки и не нанесенные на карту пегматиты в различных типах пород с простиранием до 40 километров в длину. Литиевое месторождение Биг-Хилл расположено в основном в граните Бургео с большими анклавами более древнего основного парагнейса. Граница между двумя объектами отмечена изгибом Эрмитажа, который частично, кажется, локально сегментирован субпараллельными сегментами разломов, и интрузивным контактом между гранитом Бургео и более древней стратиграфией. Аналогичные структурные ограничения обнаруживаются в пределах глобальной тектонической границы, простирающейся от оловянно-сподуменового пояса Каролины через Авалонию в Новой Шотландии до Ньюфаундленда и затем до Лаврентии (Лейнстер) на восточной стороне Атлантического океана.

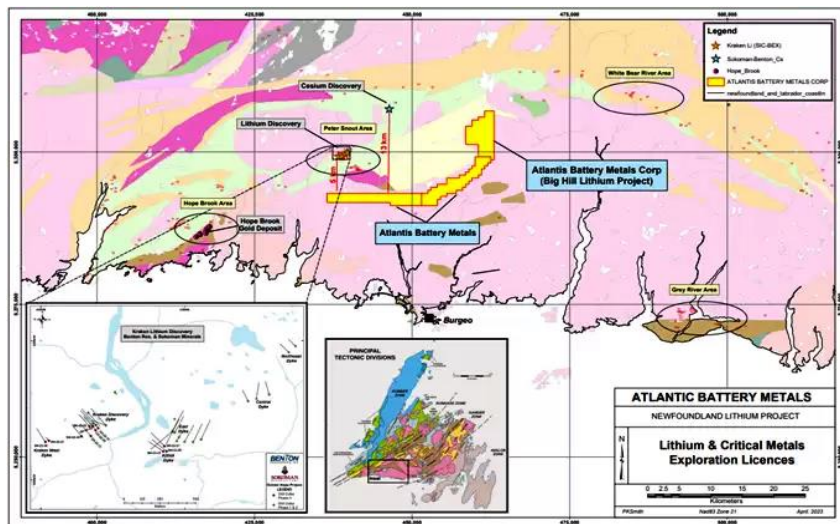


Рис. 1: Расположение литиевого проекта Big Hill, Южный Ньюфаундленд, Канада.

В проекте Big Hill Lithium можно увидеть многочисленные гранитные дайки, разрезающие гранит Бургео. Крупнозернистые пегматитовые дайки шириной более 2 м и длиной 20 м залегают к югу от объекта, и ожидается, что они будут присутствовать в лицензиях на разведку Биг Хилл.

Недавняя предварительная разведка на Биг-Хилл выявила четыре известных целевых района на основе экстраполяции геологии коренных пород, структурной дезагрегации стратиграфических блоков и очевидной складчатости и поздних сдвиговых разломов. Сходные структурные элементы наблюдаются на месторождении Kraken Lithium Pegmatite, хотя вмещающие породы различаются. Эти цели известны как цели River, Road, MK и Ridge, и они будут в центре внимания первоначальных исследований.

Первоначальные результаты анализа почвы и горных пород, а также другая геологическая информация ожидаются к середине июня. Другая информация, предполагающая наличие литийсодержащего пегматитового оруденения, получена в результате экстраполяции и оценки ориентации нескольких сдвиговых разломов, спроецированных на участок. Поражающая длина мишеней колеблется в пределах 1,5-5,5 километров.

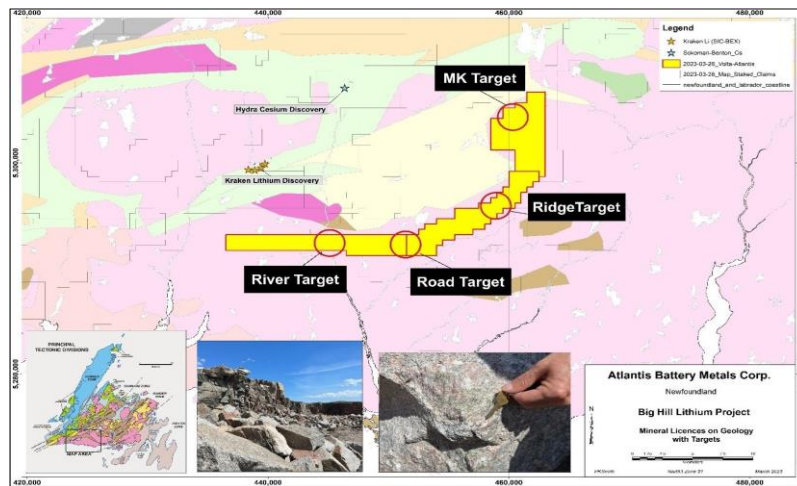


Рис. 2: Приоритетные целевые области, проект Big Hill Lithium, Ньюфаундленд, Канада

В районе литиевого проекта Big Hill за последние несколько десятилетий проводилась обширная разведка полезных ископаемых. Месторождения полезных ископаемых Peter Spout непосредственно к востоку от открытия Kraken Lithium Pegmatite и район реки Уайт-Бер дальше на северо-восток в течение многих лет подвергались разведке полиметаллической минерализации, но не лития до 2021 года. Район Грей-Ривер к юго-востоку был исследован в течение многих лет для вольфрама и золота. Рудник Хоуп-Брук, расположенный к юго-западу от Биг-Хилла, работал с 1987 по 1997 год и произвел 752 163 унции золота**.

Azincourt — канадская ресурсная компания, специализирующаяся на стратегическом приобретении, разведке и разработке альтернативных источников энергии/топлива, включая уран, литий и другие важные элементы экологически чистой энергии. В настоящее время Компания работает над своим совместным предприятием по добыче урана в Восточном Престоне, а также реализует опционное соглашение по урановому проекту Hatchet Lake, расположенному в бассейне Атабаска, Саскачеван, Канада.

<https://www.juniorminingnetwork.com/junior-miner-news/>

ISOENERGY ПРЕДОСТАВЛЯЕТ ОБНОВЛЕННУЮ ИНФОРМАЦИЮ О ЗИМНИХ ИССЛЕДОВАНИЯХ ПО ПРОЕКТАМ LAROCQUE EAST, HAWK И GEIGER

21 апреля 2023 г.

Результаты бурения проекта Hawk

Бурение на Хоуке недавно завершилось с основной целью тестирования электромагнитных проводников, выявленных в ходе геофизической съемки 2022 года. Зимнее бурение включало пять скважин общей длиной 4 273 метра. Над ключевыми объектами бурения было выполнено дополнительно 36 погонных километров стационарной электромагнитной геофизической съемки (рис. 2).

Первичное бурение прошло успешно, в южной половине участка были пересечены графитовые проводники и предполагаемые хрупкие структуры. Базальный песчаник, пересеченный в НК23-03, повсеместно обесцвечен с метровыми зонами структуры, раскисления, глинистых изменений и «серых» сульфидных изменений, прочность которых увеличивается вблизи несогласия. В НК23-05А, расположенном в 350 метрах к северу, верхний и средний песчаник содержат зоны метрового масштаба из трещиноватого и нарушенного разломами песчаника, со средней структурой, связанной с раскислением, изменением глины и обесцвечиванием. Аномальная радиоактивность, связанная с сульфидным оруденением, была пересечена при несогласии НК23-05А до 350 сП (рис. 3).

Зимняя программа продолжила бурение в восточной части тренда Кернаган для проверки благоприятных результатов, ранее выявленных летом 2022 года. Было пройдено шесть скважин общей длиной 1909 метров (рис. 4). Скважина LE23-146 была разработана для проверки ранее определенных изменений фундамента (буровая скважина LE22-144) и пересечения гематита и гидротермальных глинистых изменений в фундаменте, которые обычно проксимальны к урановому оруденению в бассейне Атабаска. Остальные скважины были спроектированы для систематических испытаний на двухкилометровой протяженности пласта перестройки, пересеченной в рамках программы зимних учений 2022 года.

В Западном Кернагане (рис. 4) были завершены две линии пошаговой съемки переходного электромагнитного поля с подвижной петлей (SWML TEM) общей протяженностью 26,8 км над

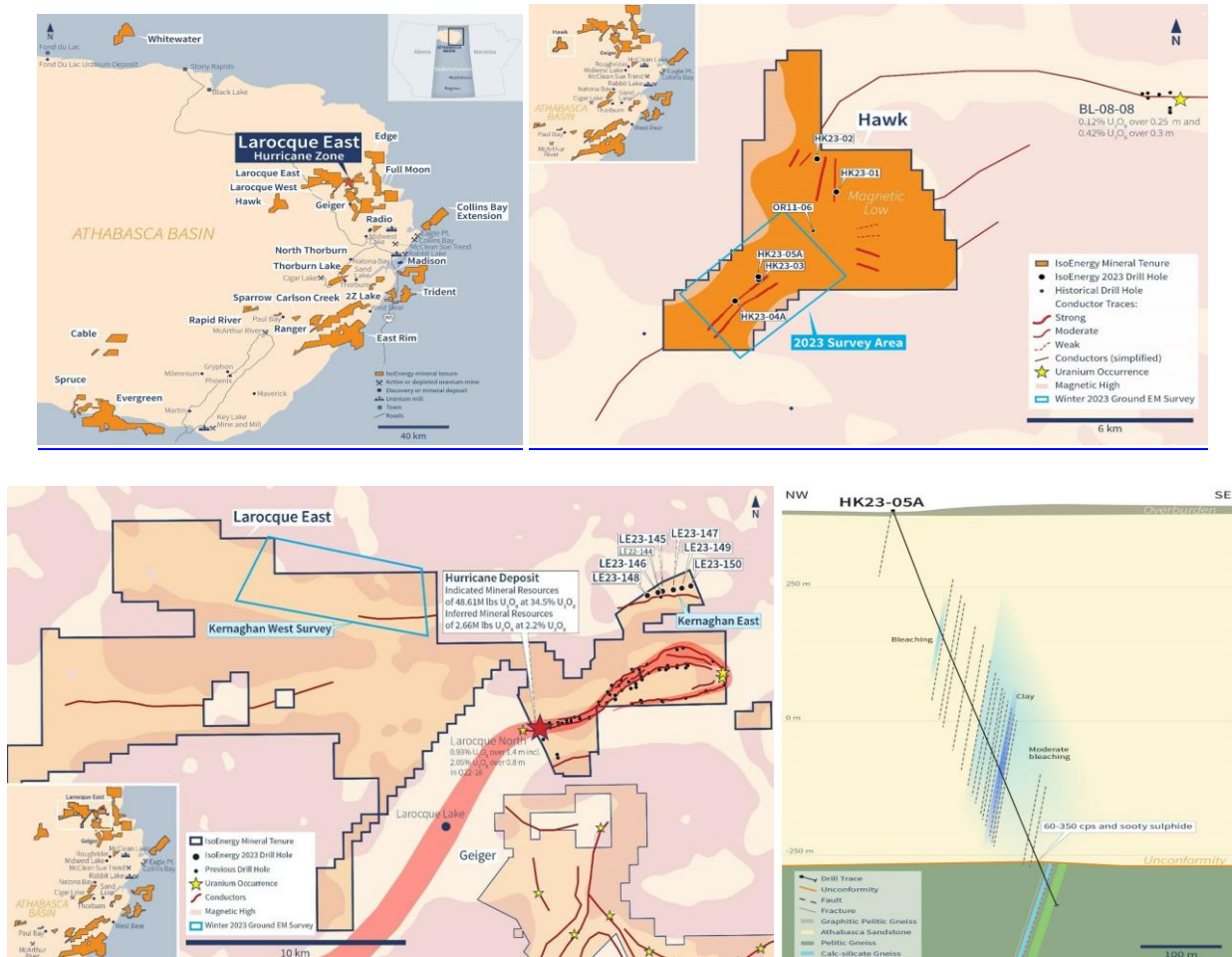
непроверенным низкомагнитным коридором. Цель исследования заключалась в том, чтобы точно определить проводники в подвале для первого прохода буровых испытаний в этом районе. Исторически проводники располагались вдоль простирания к востоку от границы собственности. Съемка прошла успешно, и последующие буровые испытания запланированы на летний сезон 2023 года.

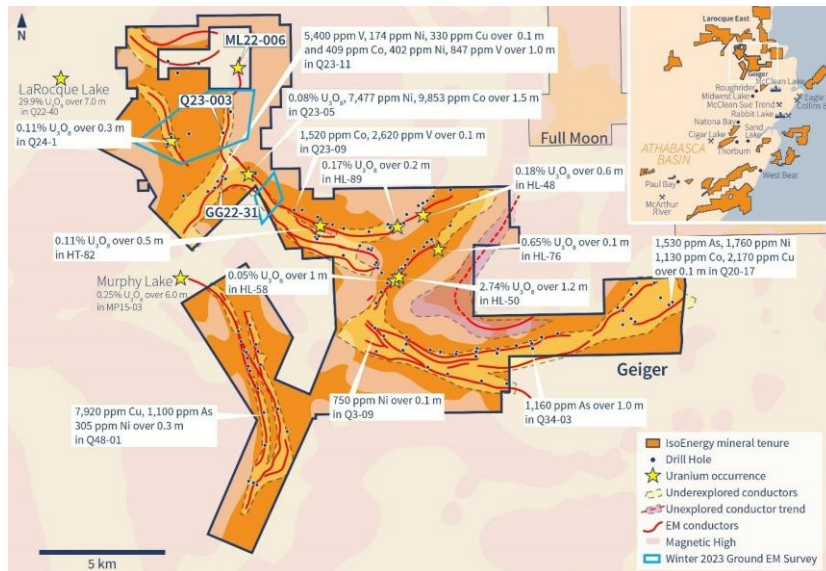
Геофизические результаты проекта Гейгера

Шесть линий съемки SWML TEM, завершенные в проекте Гейгера, продвинули три области до уровня готовности к бурению (Рисунок 5).

Три ЭМ-профиля, выполненные в районе Q23 North, определили длину простирания проводов в подвале 2,1 км. Северный район Q23 протяженностью 2,1 км был опробован только двумя историческими скважинами, Q23-003 и Q23-010. Q23-003 пересекает умеренную структуру и изменения в базальном песчанике, а также структуры разломов в графитовых породах фундамента. Q23-010 пересекает умеренную структуру и изменения песчаника, а также слабографитовые породы фундамента. Аномальные парциальные значения U, а также другие элементы-искатели были пересечены в песчанике обеих скважин. Соответствующее историческое бурение также было завершено к северу от этой области, в ходе которого были обнаружены структура и изменения в нескольких скважинах, а также два метра аномальной радиоактивности с пиком 2300 имп/с на 20 метров ниже несогласия в скважине ML22-006 (F3 Uranium Corp. 10 августа 2022 г.).

Проводящие аномалии также были выявлены в районах Q24 и Бент-Лейк. Историческое бурение на участке Q24 включает пять скважин, от Q24-001 до Q24-005. Q24-001 пересек аномальные радиометрические данные в области несогласия (до 2450 имп/с) и графитового фундамента, а также повышенные радиометрические данные, расположенные в трещинах, покрытых настураном, по всему фундаменту. Заборы для сверления с обеих сторон вдоль участка этого отверстия не смогли определить расширение уранового орудения. Историческое бурение в районе разведки Бент-Лейк не проводилось; однако, урановое орудение было пересечено к северо-западу, а также к юго-востоку от области исследования с помощью буровых скважин Q23-005 и Q23-009. Скважина Q23-005 пересекла сильную структуру и изменения в базальном песчанике, а также аномальные радиометрические пики, простирающиеся на десять метров вглубь фундамента с максимальной частотой 5674 импульсов в секунду. Скважина Q23-009 пересекла сильную структуру и изменения в базальном песчанике, а также на пике 723 сП выше несогласия.





IsoEnergy — хорошо финансируемая компания по разведке и разработке урана с портфелем перспективных проектов в богатой инфраструктурой восточной части бассейна Атабаска в Саскачеване, Канада. В 2018 году Компания обнаружила месторождение с высоким содержанием золота на своей 100-процентной собственности в Ларок-Ист в бассейне Восточная Атабаска. Месторождение Харрикейн имеет установленные минеральные ресурсы 48,61 млн фунтов U 3 O 8 на основе 63 800 тонн с содержанием 34,5% U 3 O 8 и предполагаемые минеральные ресурсы 2,66 млн фунтов U 3 O 8 на основе 54 300 тонн с содержанием 2,2% U 3 O 8 (8 июля 2022 г.).

<https://www.juniorminingnetwork.com/junior-miner-news>

MAX POWER MINING POWER ПРИОБРЕТАЕТ ЛИТИЕВУЮ СОБСТВЕННОСТЬ «SPARK» В НУНАВИКЕ СО СТРУКТУРОЙ ПЕГМАТИТОВОЙ ДАЙКИ ПРОТЯЖЕННОСТЬЮ 3 КМ

21 апреля 2023 г.

Нунавик, на котором расположены два действующих никелевых рудника, представляет собой обширную территорию (~ 450 000 кв. км), включающую примерно треть верхней части Квебека.

Основные моменты:

Весьма благоприятный геохимический состав: объект Spark Property содержит высокую концентрацию лития и цезия 99-го перцентиля в озерных отложениях, в том числе до 86,5 частей на миллион лития, согласно историческим отчетам об оценке и данным правительства Квебека (Рис. 1);

Крупная пегматитовая структура: историческая работа SOQUEM при поиске урана в конце 1990-х годов (оценочный отчет GM57402) задокументировала перспективную структуру, в которой преобладают пегматитовые дайки, примерно 3 км в длину и 300 метров в ширину. Сообщений об отборе проб этих дамб не поступало;

Геология: на территории Spark Property представлена различная геология, в том числе основные гнейсовые образования с базальтовыми амфиболитами. Геология считается перспективной для размещения лития;

Геофизика: изучение магнитных съемок, охватывающих участок Искра, показывает благоприятную структурную среду для размещения пегматитов (см. рис. 2);

План разведки: MAX будет сотрудничать с GroundTruth Exploration, чтобы провести эффективную первичную проверку объекта Spark с быстрым последующим наблюдением за обнадеживающими целевыми областями. Экипажи будут хорошо обучены для работы в Нунавике с использованием самых современных технологий. Затем в сезоне 2023 года будут проведены буровые испытания наиболее перспективных литиевых объектов;

Еще одна Искра? MAX продолжает проверять весь Нунавик на предмет потенциального приобретения других участков, которые потенциально могут содержать пегматиты, содержащие сподумен.

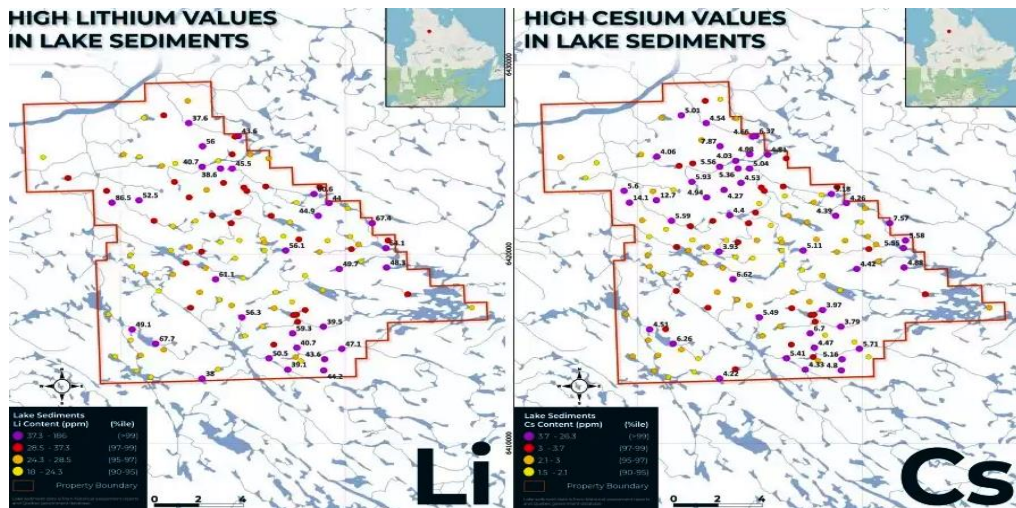


Рис. 1 – Литий и цезий в озерных отложениях на объекте Spark Property

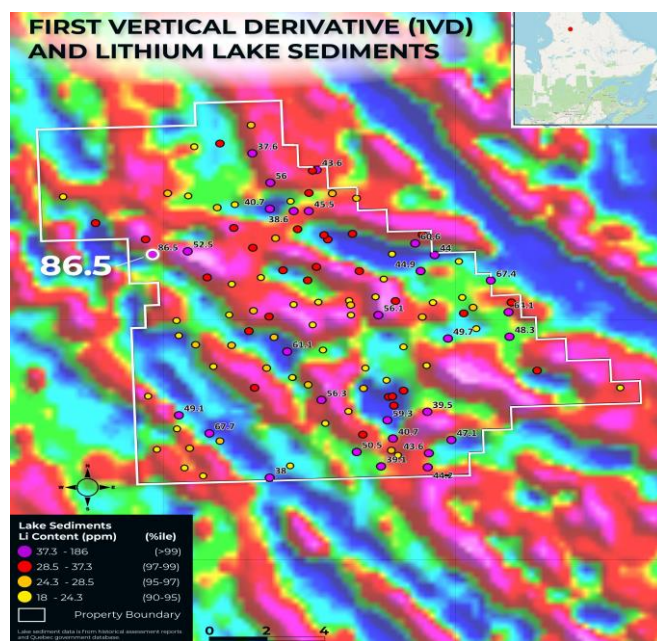


Рис. 2 – Первая вертикальная производная (IVD) и отложения литиевого озера на объекте Spark

MAX Power — динамично развивающаяся ресурсная компания, нацеленная на внутренние ресурсы лития для продвижения перспектив возобновляемых источников энергии в Северной Америке.

<https://www.juniorminingnetwork.com/junior-miner-news>

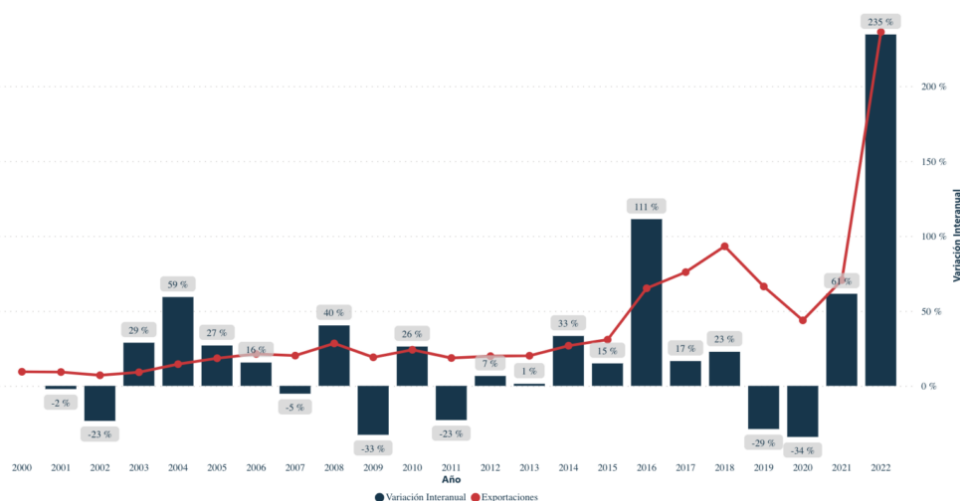
АРГЕНТИНА ПЛАНИРУЕТ ПРОИЗВЕСТИ 200 000 ТОНН ЛИТИЯ К 2025 ГОДУ

23 апреля 2023

Аргентина ожидает, что экспорт лития достигнет 5,6 миллиарда долларов к 2025 году. Эта цифра основана на производстве 200 000 тонн аккумуляторного металла в год благодаря разработке шести новых проектов в дополнение к добыче на двух существующих литиевых рудниках, говорится в информации, опубликованной Секретариатом горнодобывающей промышленности.

Прогнозы основаны на росте продаж двух действующих проектов, один из которых расположен на соляной равнине Олароз в северо-западной провинции Жужуй и управляется Sales de Juju, дочерней компанией австралийской Allkem, а другой расположен на соляной равнине Хомбре Муэрто в северо-западной провинции Катамарка и управляется американской Livent.

Межгодовой экспорт лития вырос на 235% в 2022 году, что составило почти 700 миллионов долларов, свидетельствуют данные Секретариата.



Экспорт лития Аргентиной до 2022 года.

В настоящее время установленная производственная мощность Аргентины составляет 37 500 тонн карбоната лития, а фактически производится 33 000 тонн.

По данным государственного информационного агентства Telam, Sales de Jujuy планирует увеличить свое производство на 25 000 тонн в ближайшие пару лет, в то время как Livent планирует добавить 20 000 тонн. К середине десятилетия эти объемы будут дополнены предстоящим производством на разработках Cauchari Olaroz и Mariana, которыми управляет китайская Ganfeng Lithium; на Сентенарио-ратонах, разрабатываемых французской Eramet; на проекте Sal de Oro, принадлежащем южнокорейской Posco; на проекте Sal de Vida австралийской Allkem Lda и на разработке Tres Quebradas китайской Zijin Mining.

Что касается 2030 года, то, по официальным прогнозам, ежегодный экспорт достигнет 8,7 миллиардов долларов, чему способствует эксплуатация в общей сложности 11 литиевых рудников.

Южноамериканская страна является четвертым мировым поставщиком лития после Австралии, Чили и Китая и входит в так называемый Литиевый треугольник, где обнаружено более половины мировых запасов этого минерала. Треугольник представляет собой уникальную полосу высокогорной суши, покрытую озерами и белыми солончаками, которая пересекает Чили, Аргентину и Боливию.

<https://www.mining.com/argentina-plans-to-produce-200000-tonnes-of-lithium>

ДОБЫЧА ЛИТИЯ НА ЗАБРОШЕННЫХ НЕФТЯНЫХ МЕСТОРОЖДЕНИЯХ ДЛЯ ЭЛЕКТРОМОБИЛЕЙ ЗАВТРАШНЕГО ДНЯ

20 апреля 2023

Крис Доорнбос подъехал к основному нефтяному месторождению Альберты на нежно-голубом Tesla Model Y, что является не таким уж тонким намеком на новый мировой порядок. В самой загрязненной провинции Канады стоял морозный январский полдень с температурой + 5 ° C (23F), и 40-летний руководитель горнодобывающей отрасли, прищурившись, посмотрел на участок грязи, который в середине века старатели когда-то рыскали в поисках нефти. Сейчас это выглядит не так уж много, признал он, но что имеет значение, так это литий под почвой.

Нефтяное месторождение Ледюк было открыто в 1940-х годах, когда группа рабочих Imperial Oil Ltd. наткнулась на скважину, настолько изобилующую нефтью, что при первом бурении она выбросила газовый огненный шар почти на 15 метров (49 футов) в воздух. Это открытие фактически положило начало нефтегазовой промышленности Канады. Вскоре старатели пробурили тысячи скважин по всей Альберте в поисках черного ила. Нефтяные компании пробурили более 4000 скважин только на месторождении Ледюк.

Сегодня многие из этих скважин истощены и заброшены. Полости были заполнены цементом, и некоторые из пригодных для утилизации площадей теперь заняты фермерами, выращивающими пшеницу. Теперь, когда нефть ушла, под этими обширными пространствами остаются большие залежи соленой воды, известной как рассол, которые содержат следы лития, желанного ингредиента в аккумуляторах электромобилей. Горнодобывающие компании на ранних стадиях, такие как E3 Lithium Inc., которой управляет Doornbos, делают ставку на то, что однажды они смогут извлекать литий из этих подземных водоносных слоев в промышленных масштабах.

Компания Доорнбоса арендовала часть месторождения Ледюк в 2018 году для тестирования технологии, предназначенной для очистки и переработки лития. Серебристо-белый минерал

задерживался в водоносных слоях под нефтяными вышками Альберты в течение столетия, но переработать его в приемлемый сорт металла непросто. Для этого требуется технология, которая находится в зачаточном состоянии и едва используется для производства лития в больших масштабах. Помимо того, что Доорнбос является главным исполнительным директором и президентом E3, он геолог, и если он разберется в этом, то станет первым, кто добудет товарный литий на заброшенном нефтяном месторождении.

Похоже, что примерно в одно и то же время нескольким шахтерам-выскачкам пришла в голову одна и та же идея. Подстегиваемые растущим мировым спросом на электромобили, такие компании, как Prairie Lithium и LithiumBank Resources Corp., купили права на землю на близлежащих заброшенных нефтяных месторождениях и начали разрабатывать собственную технологию добычи. Доорнбос, который много лет проработал в нефтяной промышленности, рассматривает это как небольшой способ для остатков Big Oil использовать себя для перехода к энергетике. “Мы должны отказаться от нефти, и это займет 20 или 30 лет. Но я бы предпочел быть на стороне перехода, а не на стороне того же самого”, - говорит он.

Подавляющее большинство мирового лития добывается на соляных равнинах и в твердых породах с использованием дорогостоящего, длительного процесса, требующего специализированного оборудования и огромного количества пресной воды. Это парадокс в переходе к чистой энергии: отказ от ископаемого топлива сам по себе представляет опасность для окружающей среды. Хотя мировые автопроизводители полагались исключительно на этот вид добычи для производства аккумуляторов для электромобилей, для удовлетворения стремительно растущего спроса, вероятно, потребуются и другие виды добычи. По данным BloombergNEF, ежегодный спрос на литий для электрических батарей, как ожидается, возрастет в девять раз, почти до семи миллионов тонн, в период с 2023 по 2050 год.

Внедряйте прямую экстракцию лития, технологию ранней стадии, которая направлена на ускорение добычи при одновременном снижении потребления воды - за небольшую часть затрат. DLE состоит из относительно небольших модульных машин, которые отсасывают рассол из грунта и отделяют литий, что-то вроде кофейного фильтра. Сторонники говорят, что технология гораздо менее разрушительна, чем традиционная добыча полезных ископаемых; во-первых, она работает в гораздо меньших масштабах и не требует резервуаров для испарения с высоким содержанием углерода, которые шахтеры обычно используют для переработки лития. Согласно отчету McKinsey & Co за 2022 год, DLE предлагает “значительные перспективы” для увеличения поставок при одновременном снижении воздействия добычи лития на окружающую среду. Но он все еще настолько молод, что только одна компания использует его в коммерческих целях.

Множество небольших компаний, включая E3, потратили годы, пытаясь разработать химические сорбенты, необходимые для отделения лития от рассола. Однако одна из проблем, с которыми они столкнулись, заключается в том, что не существует универсального решения. Сорбент, необходимый для рассолов в Аргентине, отличается от сорбента, необходимого в Альберте, из-за различных отложений и геологических формаций. В результате большинству добывающих компаний приходится создавать свои собственные технологии с нуля.

Длительный и извилистый процесс исследований и разработок задержал компании DLE и вызвал нетерпение среди инвесторов. В прошлом году цены на акции некоторых компаний упали, поскольку хедж-фонды сократили их акции, а инвестиционные исследовательские фирмы публично поставили под сомнение их коммерческую жизнеспособность. Фондовый рынок также не был особенно добр к E3: Доорнбос наблюдал, как цена акций его компании упала на 16,1% в 2022 году, несмотря на объявление об инвестициях Imperial Oil в размере примерно 6,4 млн канадских долларов (4,6 млн долларов США) и финансировании в размере 27 млн канадских долларов от инновационного подразделения правительства Канады.

Он признает, что масштабирование является сложной задачей, но настаивает, что DLE может достичь этого. Когда E3 начала экспериментировать в 2016 году, “там не было никакой технологии, и это создавало риск”, - говорит он. “Сегодня ландшафт кардинально отличается. Множество компаний усовершенствовали свои технологии, поэтому фактор риска, который существовал несколько лет назад, был снижен”.

Тем временем два крупнейших университета Альберты выделили средства на развитие технологии DLE, поскольку стартапы ищут нефтяные месторождения провинции для добычи лития. Дэниел Алесси, химик из Университета Альберты и соучредитель другого стартапа DLE Recion Technologies, говорит, что, по его мнению, прорыв скоро произойдет.

“Многие из этих компаний обнаруживают, что они могут довольно легко извлекать литий из рассола, но эксплуатационные расходы слишком высоки из-за того, что это происходит на ранней

стадии”, - говорит Алесси. “Сейчас они не приносят прибыли, но я думаю, в ближайшем будущем вы увидите, как они будут эксплуатировать коммерческие установки”.

Поездка на автомобиле до месторождения Ледюк занимает около 45 минут от центра Калгари, извилистый круиз из пригородов города на желтые пастбища и луговины канадских прерий. Потенциал ЕЗ во многом зависит от его местоположения. Некоторые горнодобывающие компании тратят годы на изучение неизведанной местности в отдаленных регионах, где доступ к дорогам ограничен, а получение разрешений не является чем-то определенным. В Альберте, где бурение нефтяных скважин ведется более ста лет, добывать землю лопатами, как правило, проще.

Газовая промышленность накопила многолетние исследования и данные об отложениях, залегающих под географией среднего запада Канады; когда Доорнбос основал ЕЗ, у него под рукой была большая часть информации, указывающей на литий. “Нам не пришлось проходить дорогостоящий и рискованный этап разведки”, - говорит он. “Мы уже поняли, что находится в водоносном горизонте и можем ли мы в нем бурить”, потому что нефтяная промышленность это уже сделала.

Доорнбос не претендует на то, что это будет просто, но если технология DLE продвинется, по его словам, это может стать серьезным прорывом в литиевой промышленности и предложить Альберте выгодную альтернативу нефти. “Извлечение первой порции лития всегда самое сложное”, - говорит он. “Но потом, я думаю, становится легче”.

<https://www.mining.com/web/mining-lithium-in-abandoned-oil-fields>

ЧИЛИ ИСПОЛЬЗУЕТ СТАРЫЙ МЕДНЫЙ ШАБЛОН ДЛЯ НОВОГО ЛИТИЕВОГО ПЛАНА

25 апреля 2023

Утверждение Чили государственного контроля над литиевой промышленностью вызвало шоковые волны в секторе новых энергетических металлов.

Два крупных производителя лития в стране, SQM и Albemarle, столкнулись с падением цен на свои акции в связи с перспективой отказа от контрольного пакета акций в своих операциях или риском потери лицензий по истечении срока их действия в 2030 и 2043 годах соответственно.

Акции таких компаний, как Pilbara Minerals, крупнейшего производителя лития в Австралии, выросли на фоне замедления инвестиций и роста проектов в Чили, где находятся крупнейшие в мире месторождения металлического элемента для батарей.

Чили была здесь раньше.

Страна национализировала свой медный сектор в 1971 году, вызвав международное возмущение, особенно в Соединенных Штатах.

“Национализация” лития президентом Габриэлем Боричем является более щадящей версией, использующей еще более раннюю медную модель.

Более того, Чили далеко не единственная страна, стремящаяся направить в нужное русло новый бум производства энергетических металлов.

Медная модель – хорошая и плохая

Если политика президента Борича в области лития является отголоском прошлой политики в области меди, то ее можно сравнить с программой “Чилинизации” администрации Эдуардо Фрея Монтальвы в конце 1960-х годов.

Frei приступил к постепенной национализации, купив 51% акций существующих медных рудников и проектов и вложив их в управление по добыче меди, переименованное в 1966 году в Национальную корпорацию Кобра (Codelco).

Все американские компании, которые тогда контролировали производство меди в Чили, договорились о сокращении своих запасов. Компания Kennecott Copper стала лидером, продав в 1967 году 51% акций рудника Эль-Теньенте, а вырученные средства реинвестировала в программу расширения.

“Беспроигрышный” баланс между государством и частным сектором был нарушен в 1971 году, когда президент Сальвадор Альенде победил на выборах в Чили на платформе ускорения процесса.

Последовавшая жесткая национализация привела к тому, что американские медные компании были лишены своих акций за минимальную компенсацию после того, как правительство компенсировало балансовую стоимость предыдущей “сверхприбылью”.

Имели место юридические последствия, включая судебные конфискации физических грузов меди, а также экономические и политические последствия со стороны Соединенных Штатов.

Захват меди в Чили был частью более широкой тенденции развивающихся стран к установлению государственного контроля над своими минеральными богатствами. Замбия, второй по величине производитель меди в мире в то время, сделала то же самое три года спустя, в 1974 году.

Игра лития

Codelco по-прежнему принадлежит правительству Чили и в настоящее время является крупнейшим в мире производителем меди.

Даже неолiberaлы режима Аугусто Пиночета сохранили национальную жемчужину в короне, открыв остальную часть медного сектора страны для частного сектора.

Действительно, только в 2019 году Чили официально отменила закон, требующий, чтобы 10% экспортных продаж Codelco направлялись военным, хотя технократы давно заменили генералов в совете директоров компании.

Теперь перед Codelco поставлена задача взять под контроль литиевый сектор страны.

Нет необходимости в экспроприации, поскольку чилийское государство владеет запасами страны. Скорее всего, произойдет “национализация путем переговоров”, аналогичная той, что была в медной промышленности в 1960-х годах.

Переговоры с SQM начнутся почти немедленно, по словам министра экономики Николаса Грау. SQM заявила, что ей нужны дополнительные 2 миллиарда долларов для достижения целей устойчивого развития нового плана по производству лития, что является отголоском сделки Кеннекотта по продаже меди в обмен на инвестиции 1967 года.

Другие, особенно мелкие операторы на стадии разведки, могут приветствовать перспективу государственной поддержки.

Компания CleanTech Lithium, которая работает в Чили над прямым извлечением, а не выпариванием рассола, отметила, что новая политика является политикой “партнерства, а не национализации” и “может предложить потенциал для дальнейших возможностей”.

Учитывая заинтересованность правительства Чили в том, чтобы направить свою промышленность в сторону более устойчивой добычи лития, участие государства может оказаться более эффективным, а не мертвым грузом для таких компаний.

Все, конечно, зависит от того, как выполняется политика.

Присоединяйтесь к клубу

Чили не одинока в стремлении установить контроль над своими минеральными ресурсами, поскольку мир готовится к новой эпохе металлов.

Мексика национализировала свои месторождения лития в прошлом году, а в феврале этого года передала ответственность за их разработку министерству энергетики страны.

Зимбабве запретила экспорт необработанного лития, ссылаясь на необходимость ограничить незаконную добычу кустарным способом.

Ярким примером для других является Индонезия, которая использовала экспортный контроль, чтобы заставить своих добытчиков никеля двигаться вниз по течению.

Экспорт руды был запрещен с 2020 года, что вынудило операторов построить первые заводы по выплавке никелевого чугуна и совсем недавно перерабатывающие заводы, способные производить никель в форме, пригодной для использования в батареях.

ЕС в прошлом году выиграл заседание комиссии Всемирной торговой организации (ВТО), постановившей, что запрет Индонезии на экспорт был нарушением торговых правил ВТО.

Индонезия в любом случае продвинулась вперед и теперь может похвастаться крупнейшим в мире сектором производства никеля, который она быстро превращает в глобальный центр производства аккумуляторных материалов.

Нарушение правил свободного рынка оказалось мощным ускорителем для Индонезии, показав, что государственное вмешательство не всегда достигается ценой замедления промышленного прогресса.

Не только страны-производители используют правительственные силы для формирования цепочек поставок металла.

Такова борьба за все виды важнейших минералов, в которую также вступают правительства в странах-потребителях.

Министерство экономики, торговли и промышленности Японии будет субсидировать половину стоимости проектов японских компаний по выплавке и разработке важных полезных ископаемых, включая литий, сообщает Nikkei Asia.

Европейский союз активно стремится к тому, что он называет “взаимовыгодным партнерством” с развивающимися производителями в рамках своей важнейшей сырьевой политики.

Соединенные Штаты, отчаянно пытаясь уменьшить зависимость от Китая, вкачивают деньги в его горнодобывающий и металлургический сектор и также не уклоняются от участия государства.

Министерство обороны США является прямым инвестором в объекты по переработке легких и тяжелых редкоземельных элементов, которые строятся в партнерстве с австралийской Mynas Corp.

Чили не является исключением, когда речь заходит о новой эпохе энергетических металлов, она является частью растущего клуба наций.

<https://www.mining.com/web/column-chile-uses-an-old-copper-template-for-new-lithium-plan>

PATRIOT BATTERY METALS УВЕЛИЧИВАЕТ ДЛИНУ ПЕГМАТИТА CV5 ДО 3,7 КМ, CORVETTE PROPERTY, КВЕБЕК, КАНАДА

30 апреля 2023 г

Основные моменты

Эта зимняя программа привела к дальнейшему оконтуриванию по простиранию пегматитового тела CV5 на 1,5 км – с 2,2 км в начале программы до нынешних 3,7 км, как заявлено здесь (Рисунок 1). Пегматит CV5 в настоящее время непрерывно прослежен бурением (с интервалом ~ 50-150 м) как в основном сплошное сподуменово-минерализованное тело на латеральном расстоянии не менее 3,7 км (от CV23-184 до CV23-125) и остается открытым по простиранию . на обоих концах и в глубину на большей части своей длины.

Пегматит CV5 в настоящее время очерчен примерно в 1,5 км от пегматитового скопления CV4 на восток и примерно в 3,8 км от пегматитового скопления CV13 на запад (рис. 2). Компания намерена продолжить испытания CV5 Pegmatite вдоль простирания на обоих концах, в дополнение к уплотняющему бурению, в течение программы лето-осень. Благоприятными индикаторами того, что тенденция продолжается, являются региональные магнитные данные, предполагающие продолжение структурно-геологической тенденции, вмещающей CV5 (на восток и запад в сторону скоплений CV4 и CV13, соответственно), а также расположение сподумен-пегматитовых валунов в этом районе. предполагая наличие скрытого сподумен-пегматитового покрова вдоль этого простирания (восточнее).

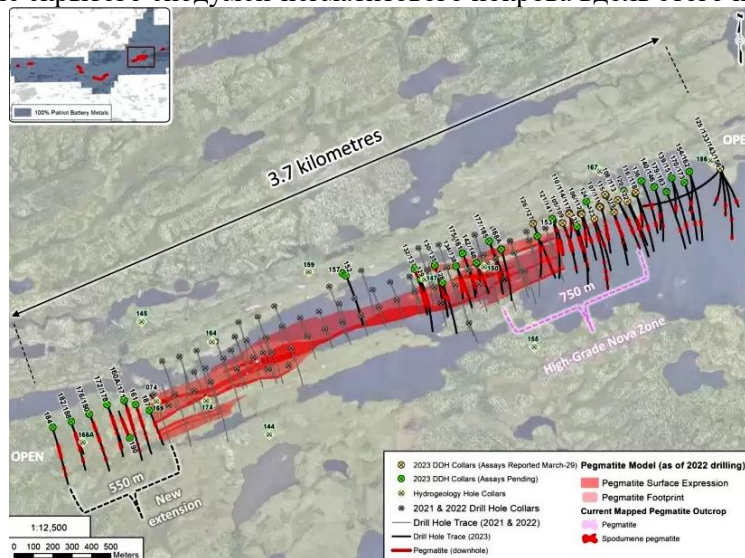


Рис. 1

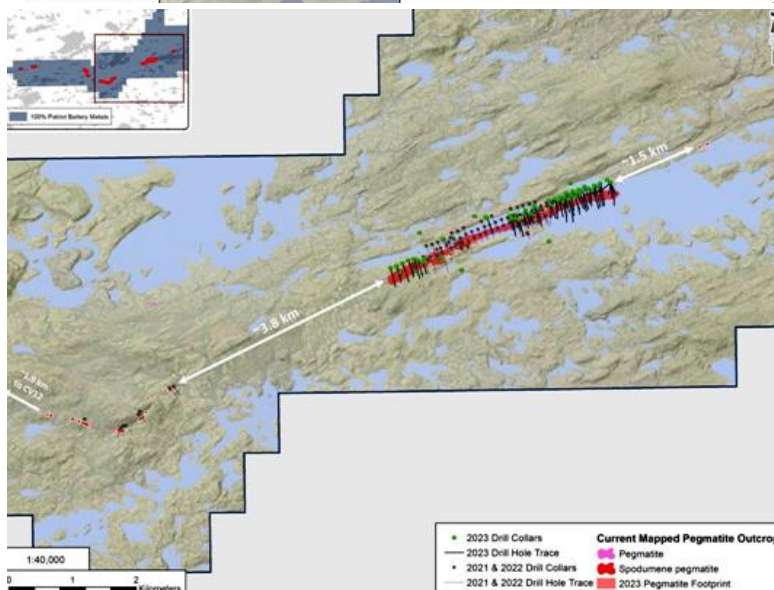


Рис. 2

О тренде CV Lithium

CV Lithium Trend — это развивающийся район сподуменовых пегматитов, обнаруженный Компанией в 2017 году и простирающийся более чем на 25 км по территории Corvette Property. Область ядра включает сподуменовой пегматит длиной примерно 3,7 км («пегматит CV5») и несколько проксимальных вторичных линз сподуменовой пегматита.

На сегодняшний день на объекте Corvette было обнаружено шесть (6) отдельных скоплений литиевого пегматита: пегматит CV5 и связанные с ним линзы, CV4, CV8-12, CV9, CV10 и недавно обнаруженный CV13. Учитывая близость некоторых выходов пегматита друг к другу, а также неглубокий тилловый покров в этом районе, вполне вероятно, что некоторые из выходов могут отражать прерывистое обнажение поверхности одного, более крупного пегматитового «обнажения» подповерхностного слоя. Кроме того, большое количество хорошо минерализованных пегматитов вдоль тренда указывает на большой потенциал для серии относительно близко расположенных/уложенных друг на друга, субпараллельных и крупных пегматитовых тел, содержащих сподумен, со значительной латеральной и глубинной протяженностью.

***Patriot Battery Metals Inc.** — компания, занимающаяся разведкой лития в твердых породах, сосредоточенная на продвижении своего 100-процентного владения Corvette Property, расположенного в районе Eeyou Istchee James Bay в Квебеке, Канада. Corvette Property является одним из крупнейших и наиболее качественных литиевых месторождений в настоящее время, с протяженностью более 50 километров по простиранию и выявленным на сегодняшний день более 70 обнажений пегматита, содержащих литий.*

<https://www.juniorminingnetwork.com/junior-miner-news>

РЕЗУЛЬТАТЫ БУРЕНИЯ ПРОЕКТА TEARLACH'S GABRIEL В ТОНОПЕ, ШТАТ НЕВАДА, ПОКАЗЫВАЮТ СОДЕРЖАНИЕ ЛИТИЯ ДО 1410 PPM.

30 апреля 2023 г.

Новые скважины пересекали зоны литиевой минерализации с интервалами более 1000 ppm и содержаниями до 1410 ppm. Сдвоенные скважины показали содержание на 61% выше в минерализованных зонах, чем соответствующие пересечения Blackrock Silver («BRS») (пробурены в 2022 г.). Эти результаты представляют собой важную веху для Tearlach и развития проекта USA Flagship Gabriel.

Основные моменты анализа :

Во всех трех (3) недавно зарегистрированных буровых скважинах обнаружены интервалы содержания лития более 1000 частей на миллион.

Самый длинный перехват литиевой минерализации для трех (3) недавно зарегистрированных скважин составляет 94,2 фута: Скважина - 005.

Наивысшее первичное содержание перехвата составляет 703 ppm Li на высоте 27,1 фута: Скважина - 004.

Наивысшая оценка для «включенного перехвата» составляет 860 частей на миллион лития на высоте 17,6 футов, в том числе 1390 частей на миллион: Отверстие — 005.

Каждая лунка дала значения анализа (всего 5 интервалов) 1000 частей на миллион Li, с самым высоким значением, составляющим 1410 частей на миллион.

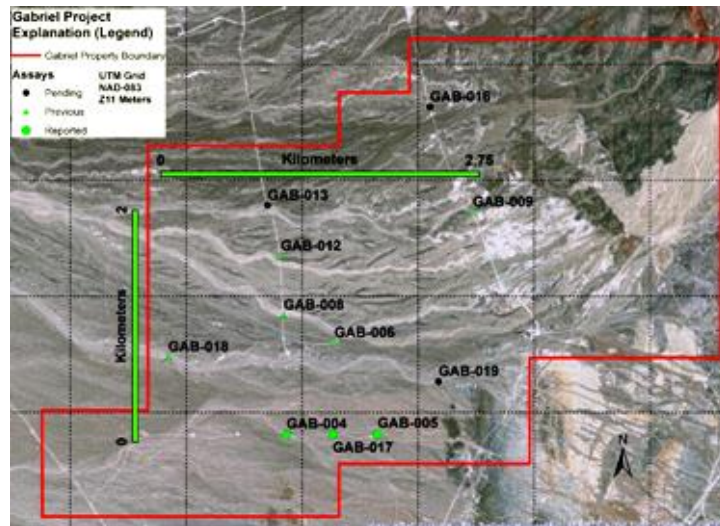
Расширяет пробуренную минерализацию Tearlach на юг.

Непрерывность :

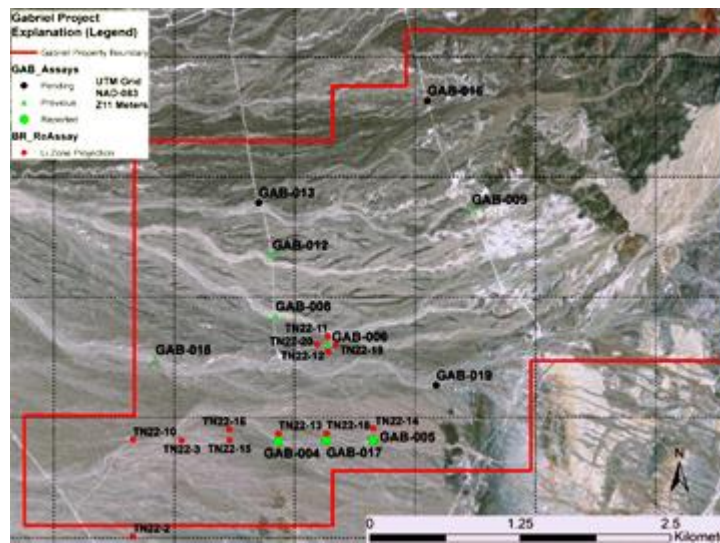
Орудение лития, на уровне отсечки 400 частей на миллион, было пересечено в каждом из 8 (8) отверстий для которых аналитически результаты были сообщены.

Геологическая непрерывность целевой стратиграфии во всех скважинах.

Сообщенные скважины ядра находятся в пределах общей площади 2 км x 2,75 км.



Карта расположения буровых скважин фазы 1 Габриэля



Карта расположения скважин GAB и предлагаемых скважин BRS TN-22 для повторного анализа

Tearlach, член *TSX Venture 50*, является канадской геологоразведочной компанией, занимающейся приобретением, разведкой и разработкой литиевых проектов. *Tearlach* имеет соглашение о совместном предприятии с *Blackrock Silver* по проекту Габриэль в Топопа, штат Невада. У *Tearlach* есть два литиевых актива в Квебеке: Проект *Rose-Fliszar-Moscovite* в районе залива Джеймс и проект *Shelby* рядом с литиевым проектом *Corvette* компании *Patriot Battery Metals* и литиевыми проектами *Cancet* и *Adina* компании *Winsome Resources*.

<https://www.juniorminingnetwork.com/junior-miner-news>