



ФГБУ «ВИМС»

ИНФОРМАЦИОННЫЙ ИНТЕРНЕТ-БЮЛЛЕТЕНЬ

МИНЕРАЛЬНО-СЫРЬЕВЫЕ РЕСУРСЫ РОССИИ И МИРА

ЧЕРНАЯ (Fe, Cr, Mn, Ti, CaF₂ и др.) и ЦВЕТНАЯ (Mo, W, Sn, Al и др.) МЕТАЛЛУРГИЯ

НЕРУДНОЕ СЫРЬЕ (уголь, сланцы и др.)

АТОМНАЯ и РЕДКОМЕТАЛЬНАЯ ПРОМЫШЛЕННОСТЬ (U, Th, Zr, Nb-Ta, Be, Li и др.)

№ 288

сентябрь 2024 г.

Редактор-составитель: В.В. Коротков

СОДЕРЖАНИЕ:

| Сырье | РУДНЫЕ МЕСТОРОЖДЕНИЯ РОССИИ И МИРА | Стр |
|--------------|---|------------|
| | • RINENART'S HANCOCK PROSPECTING ПОЛУЧИЛА РАЗРЕШЕНИЕ НА | |
| Fe | ЖЕЛЕЗОРУДНЫЙ РУДНИК МСРНЕЕ..... | 4 |
| | • ГОТОВЯТСЯ ЧАСТНЫЕ ГЕОЛОГИЧЕСКИЕ ИЗЫСКАНИЯ В АРХАНГЕЛЬСКОЙ | |
| | ОБЛАСТИ | 4 |
| | • ФАРАДЕЕВСКАЯ МЕДЬ ПЕРЕСЕКАЕТ 1,12% МЕДИ НА ПРОТЯЖЕНИИ 117,83 МЕТРОВ | |
| Cu | НА МЕСТОРОЖДЕНИИ БАНДЖО-БРЕКЦИЯ В РАЙОНЕ АМЕРИКАН ИГЛ..... | 5 |
| | • GT RESOURCES ДОБЫВАЕТ 2,12% НИКЕЛЯ НА ПРОТЯЖЕНИИ 20 МЕТРОВ В | |
| Ni | РАМКАХ ПРОЕКТА CANALASK НИКЕЛЬ-МЕДЬ..... | 6 |
| | • GROUP ELEVEN RESOURCES БУРИТ 108,5 М МИНЕРАЛИЗАЦИИ 13% Zn + Pb, 116 г/т | |
| Zn Pb | Ag; 4,2 м 15% Zn + Pb, 34 г/т Ag; и 4,9 м 10% Zn + Pb, 39 г/т Ag..... | 7 |
| | • АТААНИ DISCOVERY ОТ BLUE STAR GOLD ДАЕТ 7,20 МЕТРА С ДОХОДНОСТЬЮ | |
| Au | 1,145% CUEQ В ПРЕДЕЛАХ 26,9 МЕТРОВ С ДОХОДНОСТЬЮ 0,576% CUEQ В МАССИВНОЙ | |
| | СУЛЬФИДНОЙ ЗОНЕ..... | 9 |
| | • ELEMENT 29 RESOURCES НАЧИНАЕТ ПРОГРАММУ БУРЕНИЯ НА | |
| Cu Mo | МЕСТОРОЖДЕНИИ ЭЛИДА ПОРФИР CU-MO-AG В ЦЕНТРАЛЬНОМ ПЕРУ..... | 10 |
| | • SUMMIT MINERALS ПОКУПАЕТ УЧАСТОК ДЛЯ ВЫРАЩИВАНИЯ БРАЗИЛЬСКОГО | |
| Ni | НИОБИЕВОГО ПРОЕКТА..... | 12 |
| | • LEADING EDGE MATERIALS ОБЪЯВЛЯЕТ О НАЧАЛЕ РАЗВЕДОЧНОГО БУРЕНИЯ НА | |
| Zn Pb | ПРОЕКТЕ VINOR SUD, РУМЫНИЯ..... | 12 |
| | • INFINICO METALS ОБЪЯВЛЯЕТ О НАЧАЛЕ ЭЛЕКТРОМАГНИТНЫХ ИССЛЕДОВАНИЙ | |
| Ni Co | С ВОЗДУХА НА МЕСТОРОЖДЕНИИ НИКЕЛЯ, МЕДИ И КОБАЛЬТА NICOBI..... | 13 |
| | • BAYHORSE SILVER ОБЪЯВЛЯЕТ О ПРОГРАММЕ БУРЕНИЯ НА РУДНИКЕ BAYHORSE | |
| Cu Mo | АНОМАЛИИ УТЕМ ДЛЯ ПОТЕНЦИАЛЬНОЙ ДОБЫЧИ МЕДИ-ПОРФИРА..... | 14 |
| | • MILITARY METALS ПРИОБРЕТАЕТ СУРЬМЯНОЙ РУДНИК ПРОШЛЫХ ЛЕТ В НОВОЙ | |
| Sb | ШОТЛАНДИИ..... | 15 |
| | • ИЗЫСКАТЕЛЬ ПОЛУЧИЛ ГРАНТ ОНТАРИО НА РЕАЛИЗАЦИЮ ПРОЕКТА ПО | |
| Ni Cu | ПРОИЗВОДСТВУ НИКЕЛЬ-МЕДИ В ДЕВОНЕ..... | 16 |
| | • ГЛОБАЛЬНЫЙ ИНДЕКС ГОРНОДОБЫВАЮЩЕЙ ПРОМЫШЛЕННОСТИ РАСТЕТ ПО | |
| | МЕРЕ СБЛИЖЕНИЯ СТИМУЛОВ КИТАЯ И США..... | 16 |
| | • ИНСТИТУТ КАРПИНСКОГО ВЕДЕТ АЭРОГЕОФИЗИЧЕСКУЮ СЪЕМКУ В | |
| | ОМСУКЧАНСКОМ РАЙОНЕ..... | 18 |
| | • ПРЕДПОЛАГАЕТСЯ НАЧАЛО МАСШТАБНОЙ ГЕОЛОГОРАЗВЕДКИ НА ВОСТОКЕ | |
| | РОССИИ В 2025 Г..... | 18 |
| | • SUMMIT MINERALS РАСШИРЯЕТ БРАЗИЛЬСКИЙ ПРОЕКТ ПО ПРОИЗВОДСТВУ | |
| Nb | НИОБИЯ ЗА СЧЕТ СТРАТЕГИЧЕСКИХ ЗАКУПОК..... | 18 |
| | • ANGLO ASIAN ПУБЛИКУЕТ ОЦЕНКУ РЕСУРСОВ ГАРАДАГСКОГО МЕДНОГО | |
| Cu | ПРОЕКТА В АЗЕРБАЙДЖАНЕ..... | 19 |
| | • ASTON BAY И AMERICAN WEST METALS СООБЩАЮТ О ПЕРЕСЕЧЕНИИ 22,9 МЛН | |
| Cu | ПРИ 8,5% КУБ. М В ПРОЕКТЕ STORM, НУНАБУТ, КАНАДА..... | 20 |
| Cu | • INTERRA COPPER ОБЪЯВЛЯЕТ О НАЧАЛЕ БУРЕНИЯ НА ПРОЕКТЕ RIP COPPER..... | 21 |
| | • FIREWEED METALS ПЕРЕСЕКАЕТ 92,15 М С СОДЕРЖАНИЕМ 8,61% ЦИНКА, 2,60% | |
| Zn Pb | СВИНЦА И 42,7 Г / Т СЕРЕБРА В ПРОЕКТЕ MASPASS..... | 22 |
| Cu | • В РОССИИ ВЕДУТСЯ ИНТЕНСИВНЫЕ ПОИСКИ ЗАЛЕЖЕЙ МЕДИ | 22 |
| | • ПОЛИМЕТАЛЛИЧЕСКОЕ МЕСТОРОЖДЕНИЕ ПРОДАСТ ЦЕНТРСИБНЕДРА В | |
| Zn Pb | ОКТАБРЕ..... | 23 |
| | • СНИМОК КВЕБЕКА: ВОСЕМЬ КОМПАНИЙ ИЩУТ ЗОЛОТО, НЕБЛАГОРОДНЫЕ | |
| | МЕТАЛЛЫ, ЛИТИЙ И МНОГОЕ ДРУГОЕ..... | 23 |
| | • КОЛИЧЕСТВО КРУПНЫХ ОТКРЫТИЙ МЕДИ СОКРАЩАЕТСЯ ПО МЕРЕ ТОГО, КАК | |
| Cu | ПРОМЫШЛЕННОСТЬ ОТХОДИТ ОТ РАЗРАБОТКИ НОВЫХ МЕСТОРОЖДЕНИЙ | 28 |
| | • КОМПАНИЯ RINENART'S HANCOCK PROSPECTING ПОЛУЧИЛА РАЗРЕШЕНИЕ НА | |
| Fe | СТРОИТЕЛЬСТВО ЖЕЛЕЗОРУДНОГО РУДНИКА МСРНЕЕ..... | 29 |
| | • SABLE RESOURCES ВЫЯВЛЯЕТ СОДЕРЖАЩИЕ МЕДЬ МАГМАТИЧЕСКИЕ | |
| Cu | ГИДРОТЕРМАЛЬНЫЕ БРЕКЦИИ НА СВОЕМ ПРОЕКТЕ COPPER QUEEN В БРИТАНСКОЙ | |
| | КОЛУМБИИ..... | 30 |
| | НЕРУДНЫЕ МЕСТОРОЖДЕНИЯ РОССИИ И МИРА | |
| | • ПРОИЗВОДСТВО НЕРУДНЫХ МАТЕРИАЛОВ | 32 |
| Gr | • НОВЫЙ МИР ГОТОВИТСЯ КО 2-МУ ЭТАПУ СТРОИТЕЛЬСТВА В МАТАВИНИ..... | 32 |
| Ug | • РОССИЯ К 2030 ГОДУ НАРАСТИТ ЭКСПОРТ УГЛЯ НА 70-80 МЛН ТОНН..... | 33 |
| | ТЕХНОЛОГИИ, МЕТОДЫ, МЕТОДИКИ. | |
| | • КОЛЬЦЕВЫЕ СОРТИРОВЩИКИ РУДЫ НРУ ОБЕСПЕЧИВАЮТ НАИБОЛЬШУЮ | |
| | МОЩНОСТЬ ПО ПЕРЕРАБОТКЕ ПОЛЕЗНЫХ ИСКОПАЕМЫХ В ПРОМЫШЛЕННОСТИ..... | 34 |
| | • УСТАНОВЛЕНА ПРИЧИНА МНОГООБРАЗИЯ МАГМАТИЧЕСКИХ РАСПЛАВОВ | 36 |

| | | |
|---|---|----|
| | • LEAFROG EVOLUTION ПОДДЕРЖИВАЕТ СПЕЦИАЛИСТОВ В ОБЛАСТИ ГЕОНАУК В РЕШЕНИИ СЛОЖНЫХ ГОРНЫХ ПРОЕКТОВ..... | 36 |
| | • РАЗРАБОТАНА НОВАЯ ТЕХНОЛОГИЯ ДОБЫЧИ БЕДНЫХ РУД | 37 |
| | • ПОЧЕМУ ВЫБИРАЮТ ЗАПАСЫ С БОЛЬШИМИ НЕОСВОЕННЫМИ МЕСТОРОЖДЕНИЯМИ?..... | 37 |
| Rzm | • РАСКРЫТ МЕХАНИЗМ ОБРАЗОВАНИЯ МЕСТОРОЖДЕНИЙ РЕДКОЗЕМЕЛЬНЫХ МЕТАЛЛОВ..... | 40 |
| РОССИЙСКАЯ И МИРОВАЯ МЕТАЛЛУРГИЯ. | | |
| Fe | • ЦЕНЫ НА ЖЕЛЕЗНУЮ РУДУ ДЕМОНСТРИРУЮТ САМЫЙ РЕЗКИЙ ЕЖЕДНЕВНЫЙ РОСТ БОЛЕЕ ЧЕМ ЗА 1 ГОД БЛАГОДАРЯ СТИМУЛИРОВАНИЮ FRESH CHINA..... | 41 |
| Ti | • ЕВРОПА ПЫТАЕТСЯ РАЗОРВАТЬ ТИТАНОВУЮ ХВАТКУ РОССИИ..... | 41 |
| АТОМНАЯ И РЕДКОМЕТАЛЛЬНАЯ ПРОМЫШЛЕННОСТЬ РОССИИ И МИРА | | |
| U | • MYRIAD URANIUM ОБЪЯВЛЯЕТ О НОВОЙ ИНФОРМАЦИИ О ПРОЕКТЕ COPPER MOUNTAIN URANIUM PROJECT, ВАЙОМИНГ, США..... | 44 |
| Rzm | • ПРЕДПОЛАГАЕТСЯ СНИЖЕНИЕ НДПИ ДЛЯ ДОБЫТЧИКОВ РЕДКОМЕТАЛЛЬНЫХ РУД | 45 |
| U | • РАЗВЕДКА SKRR - ОБНАРУЖЕНИЕ УРАНА F4 И ПЕРСПЕКТИВНЫХ СТРУКТУР В КЛИРУОТЕР-УЭСТ..... | 46 |
| U | • STRATHMOREPLUS URANIUM НАЧИНАЕТ БУРЕНИЕ НА BEAVERRIM..... | 47 |
| Li | • Q2 METALS ПРОБУРИВАЕТ 188,6-МЕТРОВЫЙ ИНТЕРВАЛ СПОДУМЕН-ПЕГМАТИТА НА ОБЪЕКТЕ CISCO LITHIUM В ДЖЕЙМС-БЭЙ, КВЕБЕК, КАНАДА..... | 47 |
| U | • STANDARD URANIUM ОБЪЯВЛЯЕТ О РАСШИРЕНИИ ПРОЕКТА И ПЛАНАХ РАЗВЕДКИ НА МЕСТОРОЖДЕНИИ CORVO URANIUM В РЕГИОНЕ ВОСТОЧНАЯ АТАБАСКА, САСКАЧЕВАН..... | 48 |
| Rzm | • ВАШИНГТОН РАССМАТРИВАЕТ ВОЗМОЖНОСТЬ ПОЛУЧЕНИЯ КРЕДИТА В РАЗМЕРЕ 456 МЛН ДОЛЛАРОВ США ДЛЯ КАПИТАЛЬНЫХ ВЛОЖЕНИЙ В АМЕРИКАНСКИЙ ПРОЕКТ ПО ДОБЫЧЕ РЕДКОЗЕМЕЛЬНЫХ ЭЛЕМЕНТОВ В ВАЙОМИНГЕ..... | 49 |
| U | • URANIUM ENERGY ПРИОБРЕЛА УРАНОВЫЕ АКТИВЫ RIO TINTO В ВАЙОМИНГЕ | 50 |
| U | • CANALASKA URANIUM ПЕРЕСЕКАЕТ СВЕРХВЫСОКОСОРТНУЮ НЕСОГЛАСОВАННУЮ МИНЕРАЛИЗАЦИЮ УРАНА В 100 МЕТРАХ К ЗАПАДУ В ЗОНЕ ПАЙКА..... | 50 |
| Li | • МАЛИ ХОЧЕТ ЗА 7-8 ЛЕТ С ПОМОЩЬЮ РОССИИ НАЧАТЬ ВЫПУСК ЛИТИЯ ДЛЯ БАТАРЕЙ..... | 51 |
| U | • АТОМИС MINERALS - БУРЕНИЕ НА УРАНОВОМ ПРОЕКТЕ HARTS POINT В ПАРТНЕРСТВЕ С KRAKEN ENERGY..... | 52 |

РУДНЫЕ МЕСТОРОЖДЕНИЯ РОССИИ И МИРА

ТЕМЫ:

Недропользование, МСБ, ГРР, описание месторождений, технологии освоения и переработки, инвестпроекты.

RINEHART'S HANCOCK PROSPECTING ПОЛУЧИЛА РАЗРЕШЕНИЕ НА ЖЕЛЕЗОРУДНЫЙ РУДНИК MCPHEE

20 сентября 2024 г.

Компания Hancock Prospecting, принадлежащая австралийскому горнодобывающему магнату Джине Райнхарт, получила окончательное одобрение правительства Австралии на разработку нового железорудного рудника в регионе Пилбара в Западной Австралии.

Первоначально планировалось начать добычу руды на проекте McPhee Creek, расположенном примерно в 100 км к северу от рудника Roy Hill компании Hancock, в 2023 году. Длительный процесс утверждения, начавшийся в начале 2021 года, который включал экологические и нормативные проблемы, привел к тому, что этот важный этап был перенесен на 2025-26 финансовый год (26 финансовый год).

Проект McPhee стоимостью 600 миллионов австралийских долларов (554 миллиона долларов США) относительно невелик и составляет всего 1,5% текущего экспорта железной руды Австралии. Он будет использовать существующую перерабатывающую, железнодорожную и портовую инфраструктуру, что поможет ему занимать “очень мало места”, по словам главного исполнительного директора Hancock Prospecting в projects Санджива Манчанды.

Райнхарт поблагодарил команду за “годы усилий и настойчивости” в реализации проекта McPhee. Она воспользовалась случаем, чтобы предупредить о “чрезмерном государственном регулировании, (которое) душит отрасль”.

Ссылаясь на данные Совета по полезным ископаемым Австралии, Райнхарт сказал, что 80% проектов по добыче полезных ископаемых, находящихся в стадии разработки, никогда не увидят свет.

“Это серьезно, и если правительство продолжит вводить политику и бюрократию и продолжит нападать на добычу золотых гусей, то есть другие страны с железной рудой и другими полезными ископаемыми, и инвестиции продолжат уходить в офшоры”, - сказала она в интервью The Nightly.

Австралия, ведущий мировой экспортер железной руды, в значительной степени зависит от доходов от производства стали, которая является основным источником дохода Hancock Prospecting.

Низкие цены на железную руду и необходимость закрепиться на растущем рынке аккумуляторных металлов побудили Rinehart в последние годы диверсифицировать деятельность в других секторах, включая производство **лития, редкоземельных элементов и меди**.

Несмотря на спад цен на железную руду в этом году, большинство австралийских горнодобывающих проектов поддерживают производственные затраты ниже текущих рыночных цен

<https://www.northernminer.com/news/rineharts-hancock-prospecting>

ГОТОВЯТСЯ ЧАСТНЫЕ ГЕОЛОГИЧЕСКИЕ ИЗЫСКАНИЯ В АРХАНГЕЛЬСКОЙ ОБЛАСТИ

24.09.2024

По сообщению главы Архангельской области, в следующем году начнется геологическое изучение недр региона частными компаниями в рамках пилотных проектов государственно-частного партнерства при участии Роснедр.

На первый этап намечено геологическое картирование на юге области с прогнозированием месторождений алмазов. Далее изыскания переместятся в северную часть региона и на архипелаг Новая Земля.

Власти рассчитывают, что ГЧП повысит эффективность геологоразведки. По словам главы региона, механизм состоит в привлечении государством дополнительных средств и снижении рисков частных компаний.

https://catalogmineralov.ru/news_gotovyatsya_chastnyie_geologicheskie_izyiskaniya.html

ФАРАДЕЕВСКАЯ МЕДЬ ПЕРЕСЕКАЕТ 1,12% МЕДИ НА ПРОТЯЖЕНИИ 117,83 МЕТРОВ НА МЕСТОРОЖДЕНИИ БАНДЖО-БРЕКЧИЯ В РАЙОНЕ АМЕРИКАН ИГЛ

24 сентября 2024 г.

Территория Американского игла, нанесенная на карту на поверхности, занимает площадь примерно 800 на 1000 м и содержит многочисленные перспективные брекчии и порфиры, которые имеют сильные геохимические признаки меди. Эти поверхностные проявления расположены над крупным подземным порфировым месторождением, которое находится примерно на глубине от 500 до 1100 м под поверхностью. Исторически приповерхностная минерализация не была должным образом проверена, поскольку предыдущее бурение проходило с вертикальным или крутым наклоном. Нанесенная на карту геология, отдельные исторические перехваты бурения и исторические мелкомасштабные разработки подчеркивают потенциал приповерхностной минерализации. Компания сообщила о результатах анализа десяти буровых скважин в этом районе в рамках текущей программы (о буровых скважинах, не указанных здесь, Эти результаты дают широкое представление о геологии, структуре и изменениях и подтверждают потенциал значительной приповерхностной минерализации меди.

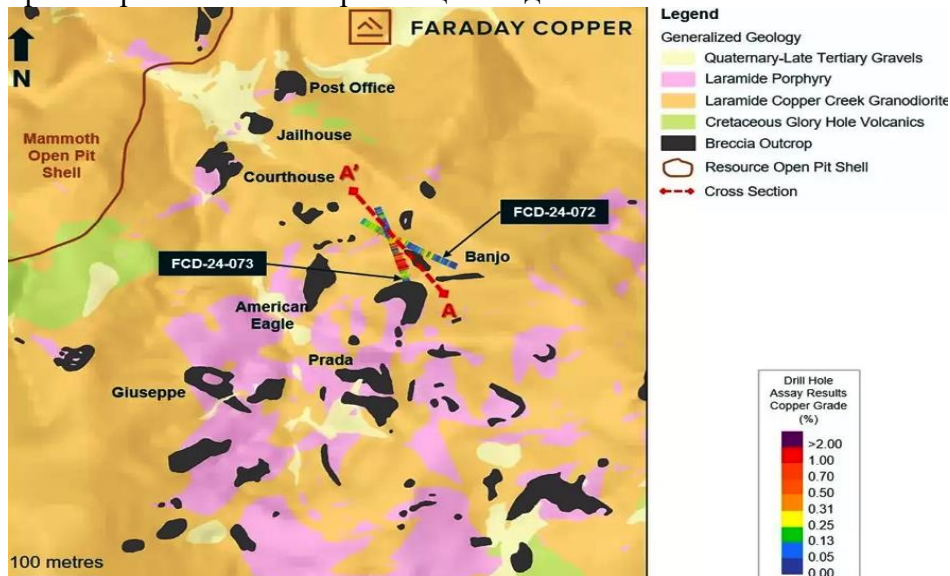


Рис. 1: Вид в плане, геология поверхности и расположение буровых скважин в районе American Eagle

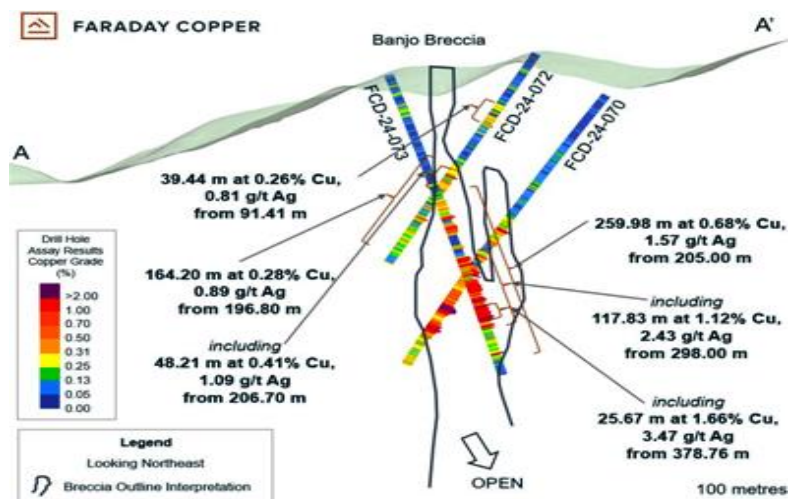


Рис. 2: Поперечный разрез бурения в брекчии Банджо

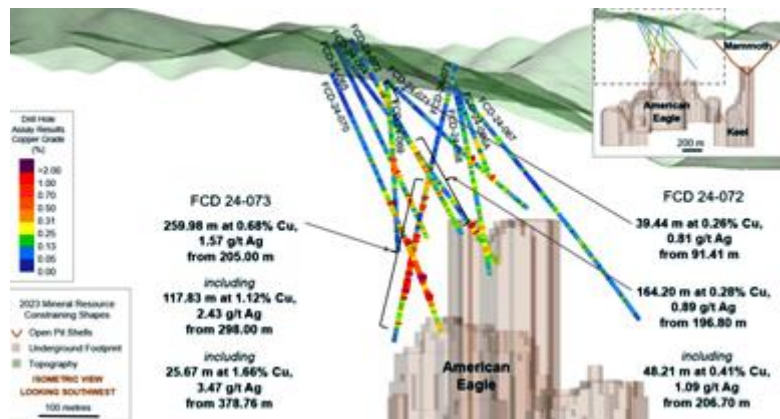


Рис. 3: Изометрический вид, показывающий скважины фазы III в районе American Eagle

Фарадей Коннер - канадская геологоразведочная компания, специализирующаяся на продвижении своего флагманского медного проекта в Аризоне, США. Проект Коннер Крик является одним из крупнейших неосвоенных медных проектов в Северной Америке со значительным потенциалом разведки в районном масштабе.

<https://www.juniorminingnetwork.com/junior-miner-news/press-releases>

GT RESOURCES ДОБЫВАЕТ 2,12% НИКЕЛЯ НА ПРОТЯЖЕНИИ 20 МЕТРОВ В РАМКАХ ПРОЕКТА CANALASK НИКЕЛЬ-МЕДЬ.

24 сентября 2024 г.

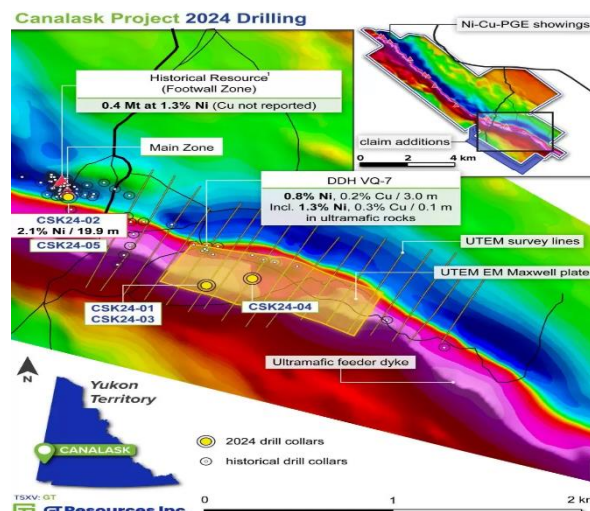


Рис. 1. Карта расположения проекта Canalask, программа бурения на 2024 год (желтые точки), фон - общее магнитное поле. Новые заявки выделены синим цветом на вставке изображения в правом верхнем углу.

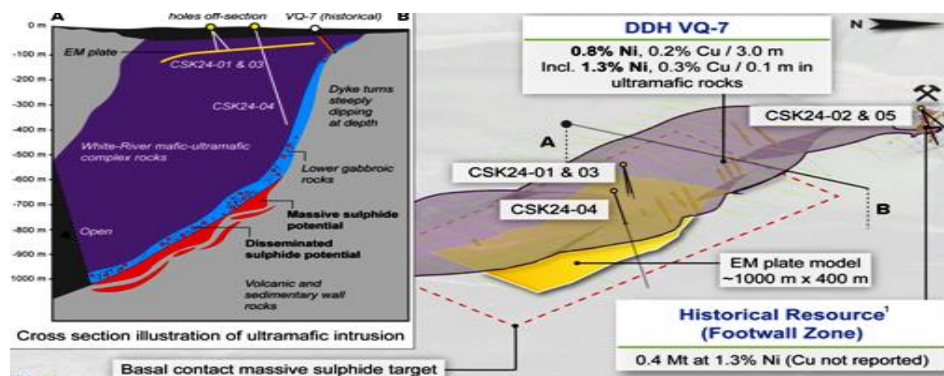


Рис. 2. Карта расположения буровых скважин, наложенная на изометрический вид, видящий на юго-запад от смоделированной ультраосновной дамбы (фиолетовый), смоделированной электромагнитной ("ЭМ") плиты Максвелла (желтый) и расположение исторических буровых скважин, включая VQ-7, которые пересекали минерализованное габбро. Карта вставки в левом верхнем углу представляет собой стилизованный поперечный разрез, показывающий глубину, достигнутую при бурении 2024 скважин в пределах питающей дамбы, и иллюстрирует объект разведки, состоящий из рассеянных и массивных магматических сульфидов, расположенных внутри габброидных пород у основания ультрамафитовой дамбы и прилегающих к ней.

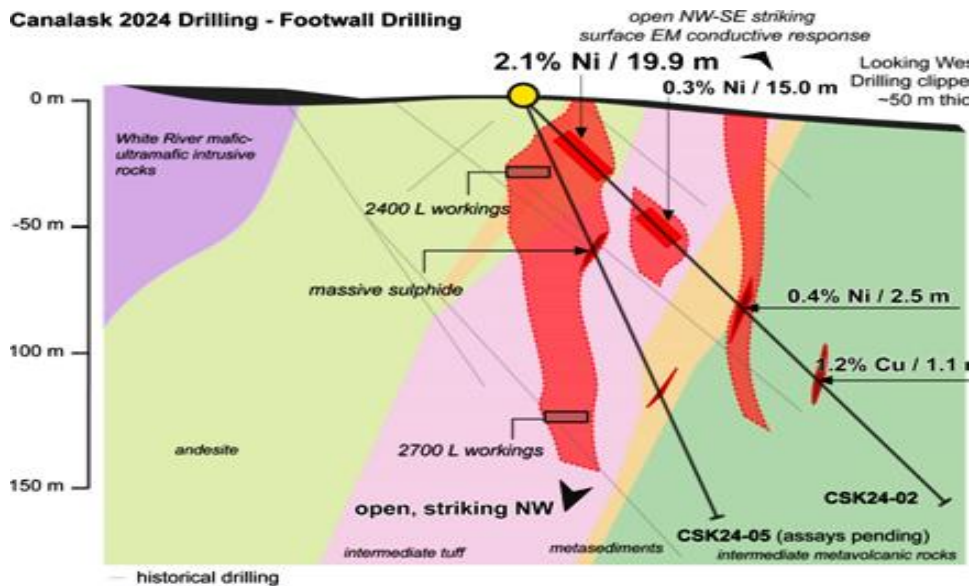


Рис. 3. Поперечное сечение скважины в зоне подножия, обращенное на запад.

Минерализация в виде подножия состояла из массивных жил, коробочек и вкраплений пирротина-пентландита, расположенных в промежуточных вулканических породах. Этот тип минерализации несет в себе признаки как физической, так и гидротермальной ремобилизации сульфида никеля и разделения зон, богатых никелем и сульфидной медью. Наличие такой значительной минерализации у подножия предполагает, что в пределах ультраосновной питающей дамбы может существовать неоткрытый источник сульфида никель-медь. Чтобы попытаться проследить физическую связь между минерализацией в стиле фундамента и предполагаемой залежью базального габбро, в будущем бурение будет нацелено на контакт ультраосновной дамбы с фундаментом вблизи исторической зоны с высоким содержанием минерала.

"Интрузивный комплекс Уайт-Ривер" ("WRIC") является благоприятным местом для магматического никель-медно-сульфидного оруденения и считается "питающей системой" с большим объемом потока магмы. Благодаря обилию магматических Ni-Cu-PGE в основании WRIC и открытию богатого никелем месторождения Canalask footwall, проект обладает большим потенциалом как для базальных отложений "магматического питающего типа", так и для отложений "эпигенетического подпорного типа". Геологические условия позволяют сравнить их с Норильским месторождением Ni-Cu-PGE мирового класса.

GT Resources разрабатывает месторождения районного масштаба в Канаде и Финляндии. Проект Läntinen Koillismaa (LK) в северо-центральной Финляндии представляет собой медно-никелевый проект PGE с существующими запасами полезных ископаемых NI43-101, в то время как North Rock, Туко и Canalask являются высокосортными никель-медными проектами, расположенными в Онтарио и на Юконе, Канада,

<https://www.juniorminingnetwork.com/junior-miner-news/press-releases>

GROUP ELEVEN RESOURCES БУРИТ 108,5 М МИНЕРАЛИЗАЦИИ 13% Zn + Pb, 116 г/т Ag; 4,2 м 15% Zn + Pb, 34 г/т Ag; и 4,9 м 10% Zn + Pb, 39 г/т Ag

24 сентября 2024 г

Результаты программы бурения на 2024 год на 100% принадлежащем компании Ballywire цинк-свинцово-серебряном месторождении ("Ballywire"), PG West Project ("PG West"), Ирландская Республика.

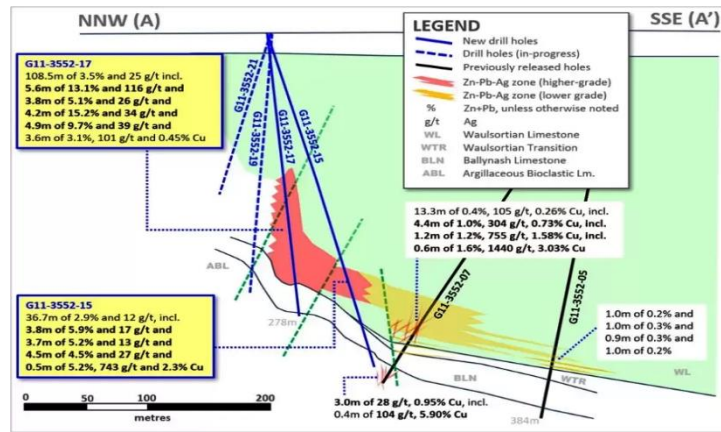


Рис. 1. Поперечный разрез A-A' G11-3552-15 и -17 (360 м на северо-востоке) на Ballywire

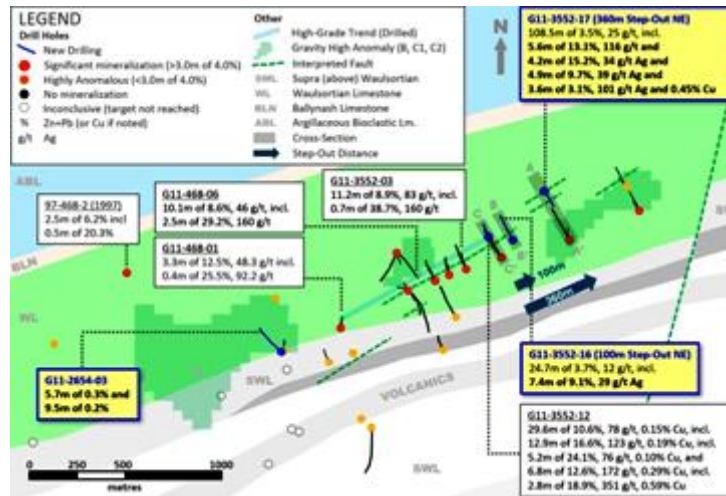


Рис. 2. План-карта, показывающая новое бурение на Ballywire

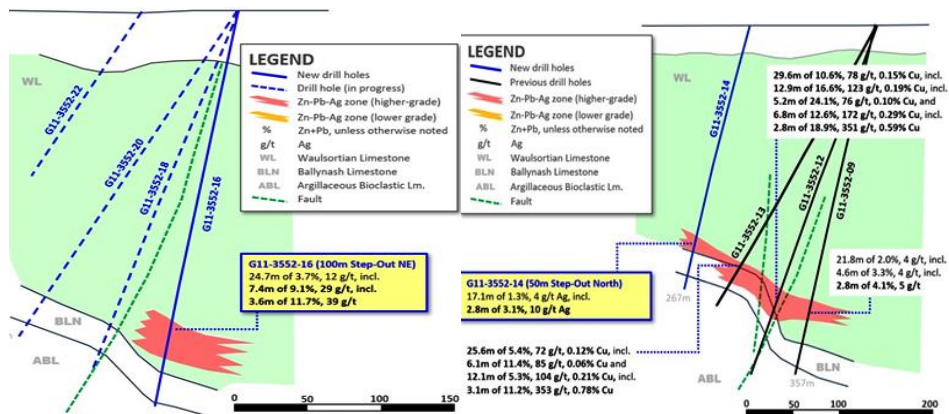


Рис. 3. Разрезы скважин на Ballywire

Перспектива Ballywire на 100% принадлежащем компании проекте PG West в Республике Ирландия - это новое открытие цинка, свинца и серебра

Высококачественная минерализация из вышеупомянутых буровых скважин состоит преимущественно из массивных и полумассивных сульфидов (сфалерит, галенит, пирит, халькопирит и предположительно теннантит-тетраэдрит), а также рассеянной и жильной сульфидной минерализации. Минерализация происходит вдоль и / или близко к основанию ваулсортанского известняка (Рис. 1).

В дополнение к вышесказанному, G11-2654-03 (тестирование гравитационной аномалии "B") расширило известную минерализацию примерно на 370 м к юго-западу от юго-западной границы района обнаружения (Рис. 2). Скважина выявила аномальную минерализацию вдоль или вблизи основания ваулсортанского известняка. Эта информация в сочетании с растущим

набором структурных данных (о местоположении разломов) (Рис. 2) позволяет предположить, что минерализация может быть нарушена в южном направлении в этой части проспекта Ballywire. Дальнейшее бурение на юге оправдано и запланировано для будущих кампаний.

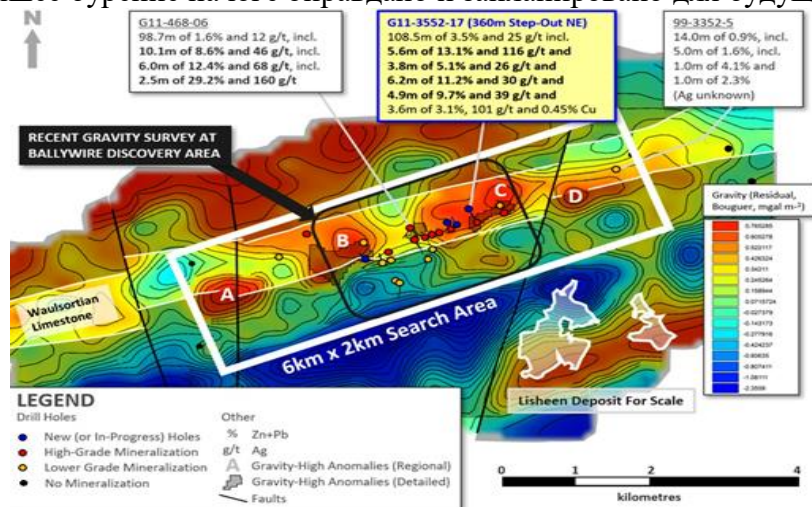


Рис. 7. Гравитационная карта района Ballywire, показывающая предполагаемый тренд протяженностью 6 км

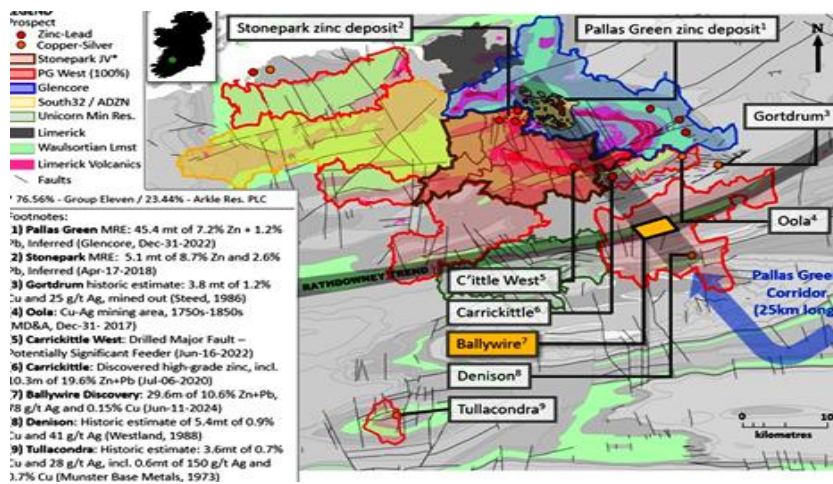


Рис. 8. Региональная карта проектов PG West (100% интереса) и Stonepark (76,56% интереса)

Group Eleven Resources Corp. (TSX.V: ZNG; OTCBB: GRLVF и FRA: 3GE) - компания по разведке полезных ископаемых, специализирующаяся на разведке цинка на продвинутой стадии в Республике Ирландия.
<https://www.juniorminingnetwork.com/junior-miner-news/press-releases>

ATAANI DISCOVERY ОТ BLUE STAR GOLD ДАЕТ 7,20 МЕТРА С ДОХОДНОСТЬЮ 1,145% CUEQ В ПРЕДЕЛАХ 26,9 МЕТРОВ С ДОХОДНОСТЬЮ 0,576% CUEQ В МАССИВНОЙ СУЛЬФИДНОЙ ЗОНЕ

24 сентября 2024 г.

Первоначальная программа электромагнитных исследований с фиксированным контуром ("EM") была завершена в северной части участка NI01 (рис. 1), в результате чего была получена электромагнитная пластина размером 320 на 100 метров, представляющая зону высокой электропроводности, расположенную на глубине 180 метров под поверхностью (рис. 2). Была проведена программа бурения пяти скважин на протяженность 1 365 метров, при этом первая скважина пересекает 17,1 метра с содержанием меди 0,973% в эквиваленте от зоны стрингера до массивных сульфидов, как сообщалось ранее (Newsfile Corp., 5 сентября 2024 г.).

Вторая и третья скважины в мишени Атаани были пробурены тем же буром, что и первая скважина, для проверки глубины падения от первоначального обнаружения массивных сульфидов. Обе скважины пересекались от стрингера к массивным сульфидам.

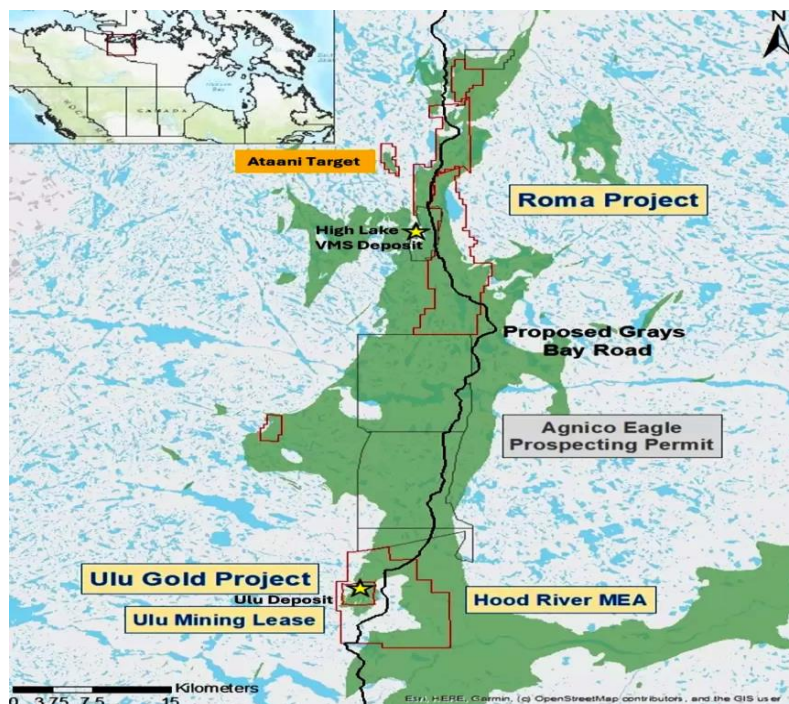


Рис. 1: Проекты Blue Star и новая Ataani Discovery.

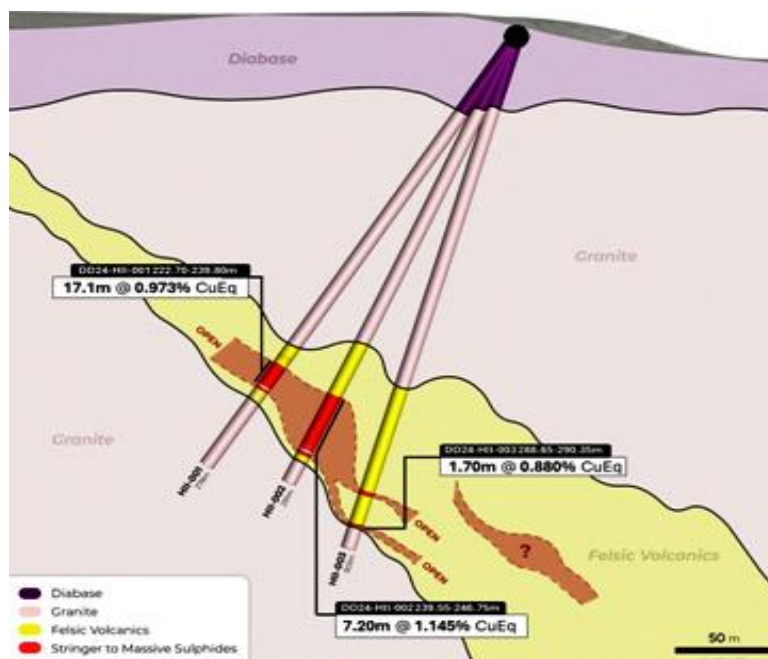


Рис. 2: Разрез месторождения Атаани.

Blue Star - компания по разведке и разработке полезных ископаемых, сосредоточенная в Нунавуте, Канада. Земельные владения Blue Star составляют 270 квадратных километров высокоперспективных и малоизученных месторождений полезных ископаемых в поясе зеленых камней Хай-Лейк.

<https://www.juniorminingnetwork.com/junior-miner-news/press-releases>

ELEMENT 29 RESOURCES НАЧИНАЕТ ПРОГРАММУ БУРЕНИЯ НА МЕСТОРОЖДЕНИИ ЭЛИДА ПОРФИР CU-MO-AG В ЦЕНТРАЛЬНОМ ПЕРУ

24 сентября 2024 г

Месторождение молибдена - серебра Элида в центральном Перу. Предлагаемая программа предусматривает алмазное бурение протяженностью до 4000 метров (рис. 1).

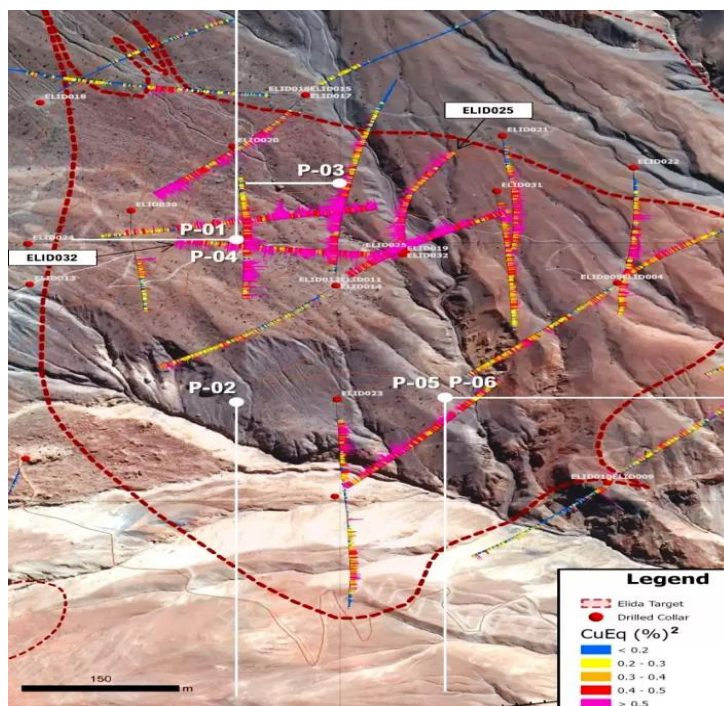


Рис. 1: Карта-план месторождения Элида порфир Cu-Мо-Ag с предполагаемыми скважинами.

На карте также показаны контуры существующих буровых скважин с отметками CuEq₂, нанесенными в виде гистограмм вдоль скважины.

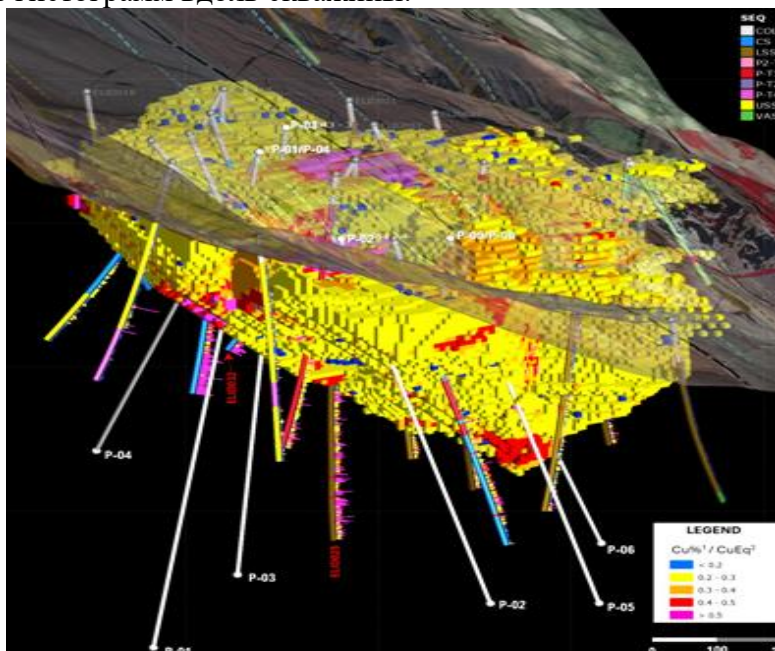


Рис. 2 Изометрический вид (сверху) начальной оценки минеральных ресурсов месторождения Элида порфир Cu-Мо-Ag со следами существующих буровых скважин.

Elida - это проект по разведке порфира Cu-Мо-Ag на территории, состоящей из 29 горнодобывающих концессий общей площадью 19 749 га, которые на 100% принадлежат Elida. Многочисленные длинные интервалы минерализации порфиров Cu-Мо-Ag, которые были прослежены до глубины более 900 м, где они остаются открытыми.

Предполагаемая оценка минеральных ресурсов Elida составляет 321,7 млн тонн с содержанием 0,32% Cu, плюс 0,03% Мо и 2,61 г / т Ag при низком моделируемом соотношении полос 0,74: 1 (при предельном содержании 0,20% Cu) в порфире зоны 1.

Element 29 Resources Inc. - основной целью Компании является разведка и потенциальная разработка месторождения порфировой меди в Элиде в западно-центральной части Перу и проекта порфировой меди *Flor de Cobre*, расположенного в медном поясе Южного Перу

<https://www.juniorminingnetwork.com/junior-miner-news/press-releases>

SUMMIT MINERALS ПОКУПАЕТ УЧАСТОК ДЛЯ ВЫРАЩИВАНИЯ БРАЗИЛЬСКОГО НИОБИЕВОГО ПРОЕКТА

24 сентября 2024 г.

Summit Minerals (ASX: SUM) расширила свой проект по производству ниобия и тантала в Эквадоре на северо-востоке Бразилии, приобретя небольшой жилой дом рядом с проектом у RTV Geologia и Mineracao, местной компании, специализирующейся на литиевых проектах.

На участке площадью 2 кв. км, получившем права на разведку, есть обнажение пегматитов, которые дали многообещающие результаты, сообщила Summit в понедельник. Компания также владеет несколькими небольшими кустарными рудниками, которые, как известно, связаны с месторождениями ниобия и тантала.

Ниобий и тантал - переходные металлы, которые почти всегда встречаются вместе в природе. По данным Геологической службы США (USGS), сталелитейная промышленность использует почти 80% производимого в мире ниобия для производства высокопрочных низколегированных сталей. Тантал накапливает и высвобождает энергию, именно поэтому электронная промышленность потребляет более половины мирового производства.

Соглашение с RTV Geologia и Mineracao предусматривает выплату Summit 50 000 долларов США наличными и 800 000 обыкновенных акций компании. Стоимость акций оценивается в 216 000 австралийских долларов (200 000 долларов США) по цене акций на пятницу в 27¢ за штуку. Половина акций будет депонирована в течение шести месяцев с даты завершения, сообщила Summit.

“Это еще одно исключительное приобретение для компании, позволяющее добавить участки геологического значения, которые доказали свои результаты”, - сказал управляющий директор Гауэр Хе. “Этот проект продолжает удивлять нас своим потенциалом и направлениями роста”.

Результаты выборки

В рамках анализа due diligence компания собрала каменную крошку, которая показала сорта, аналогичные существующим результатам проекта Equador.

Результаты включают 42,93% пятиоксида ниобия, 11,39% пятиоксида тантала и 33,310 частей на миллион (ppm) частичных оксидов редкоземельных элементов (PREO); и 21,21% пятиоксида ниобия, 79,49% пятиоксида тантала и 199 150 частей на миллион PREO.

Компания, специализирующаяся на редких землях и ниобии, также завершила программу массового отбора проб, чтобы получить достаточно репрезентативный образец для программы металлургических испытаний.

Это позволит оценить способность создавать экономичные концентраты ниобия и тантала и поможет в принятии решений относительно следующих этапов разработки проекта, сказали в Summit.

Помимо разведки в Бразилии, Summit Minerals также ведет деятельность в Канаде и Западной Австралии.

<https://www.northernminer.com/news/summit-minerals-niobium-project>

LEADING EDGE MATERIALS ОБЪЯВЛЯЕТ О НАЧАЛЕ РАЗВЕДОЧНОГО БУРЕНИЯ НА ПРОЕКТЕ VINOR SUD, РУМЫНИЯ

24 сентября 2024 г.

Основная цель - выявить крупномасштабный, потенциально пригодный для добычи участок минерализации. Ранние результаты уже показали большой потенциал для обнаружения значительных зон полиметаллического оруденения с признаками расширения как по простиранию, так и по глубине, что усиливает захватывающие перспективы проекта.

Структурно контролируемые минерализованные зоны обычно прослеживаются на стенах галерей на протяжении от нескольких метров до десятков метров и имеют толщину 20-80

см. Результаты анализа образцов стружки включали 6,7% кобальта, 13,0% никеля, 7,5 г / т золота. Все результаты анализа доступны здесь.

В первых двух разрезах, расположенных в 1600 метрах от устья G2, обнаружен карбонат толщиной в несколько метров, который сильно изменен и минерализован там, где галерея разрезает его в нескольких местах. Изменения с цинк-свинцово-серебряно-медным оруденением проявляются в масштабах от десятков метров до более чем 100 метров. Данные ручной рентгенографии показали содержание свинца и цинка в несколько процентов наряду со значительным содержанием серебра в измененных карбонатах.

Дальнейшее цинк-свинцово-серебряно-медное оруденение типа, встречающегося в G2, было обнаружено в южной части системы галерей Дибарз. Похоже, что тенденция минерализации NNW-SSE составляет не менее 2,2 км от Дибарца до G2, что соответствует региональному направлению разломов первого порядка, которое также наблюдается на цинк-свинцово-серебряно-медных жилах в G4.

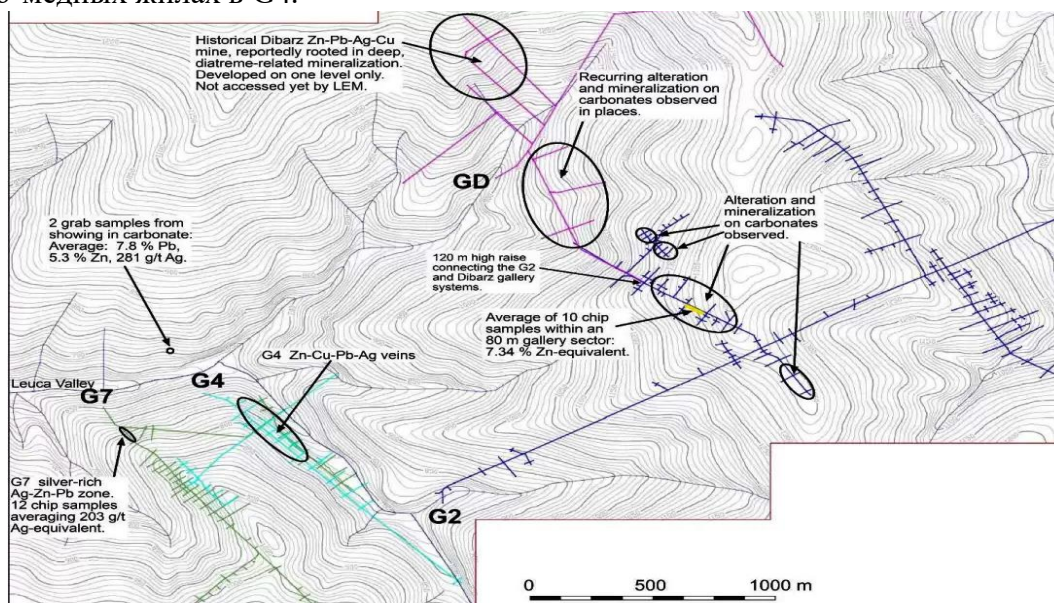


Рис. 1: Обзор южного лицензионного участка с залежами и описью минерализации Zn-Pb-Ag +/-Cu.

Система галерей Дибарз находится на 120 м выше уровня G2, что открывает значительный вертикальный потенциал для минерализации, наблюдаемой в обеих галереях.

Leading Edge Materials — канадская публичная компания, специализирующаяся на разработке портфеля проектов по добыче критически важных сырьевых материалов, расположенных в Европейском союзе. Портфель проектов включает в себя 100-процентную долю в графитовом руднике Woxna (Швеция), проект Norra Kärr HREE (Швеция) и 51-процентную долю в альянсе по разведке никеля и кобальта Bihor Sud (Румыния).

<https://www.juniorminingnetwork.com/junior-miner-news/press-releases>

INFINICO METALS ОБЪЯВЛЯЕТ О НАЧАЛЕ ЭЛЕКТРОМАГНИТНЫХ ИССЛЕДОВАНИЙ С ВОЗДУХА НА МЕСТОРОЖДЕНИИ НИКЕЛЯ, МЕДИ И КОБАЛЬТА NICOBİ

25 сентября 2024 г.

Infinico привлекла Xcalibur Smart Mapping для проведения низкочастотной съемки HeliTEM на месторождении Nicobi (рис. 1). Обследование будет состоять из 465 км пролетных линий с расстоянием между линиями 150 м, охватывающих всю территорию протяженностью 60 км². Цель исследования - выявить особенности электропроводности под поверхностью и магнитные тренды. Результаты послужат руководством для последующей разведки и помогут определить потенциальные цели бурения.

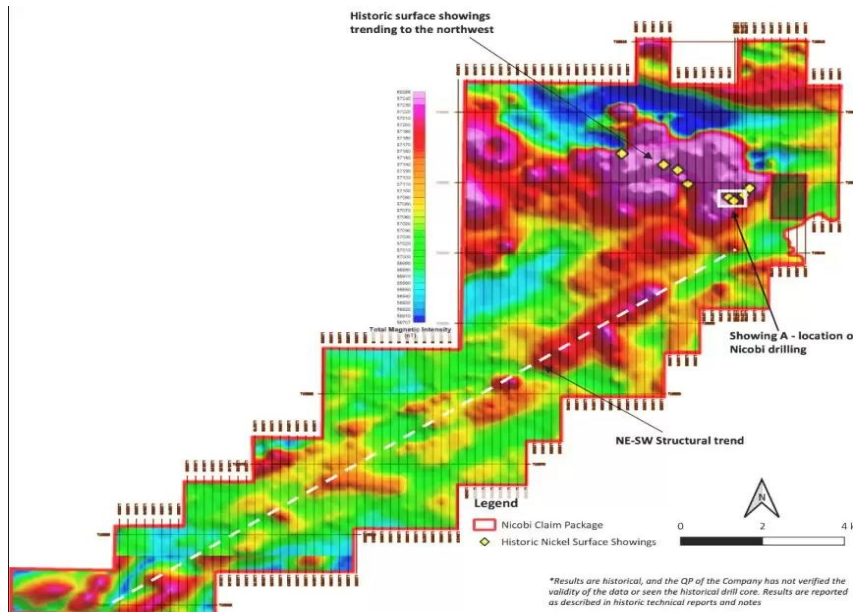


Рис. 1. Nicobi на региональном фоне общей магнитной напряженности с указанием предполагаемых линий полета, ранее непроверенных характеристик поверхности и указанием А, района исторического бурения.

Проект Nicobi расположен примерно в 160 километрах к северо-востоку от Валь-д'Ора, Квебек, Канада. Площадь проекта составляет 59,52 км², в нем находится скопление магматических залежей сульфида никеля в пределах мафитно-ультрамафитного интрузивного комплекса. Содержание 1,37% Ni, 0,38% Cu, 418 частей на миллион Co и 0,16 г / т Pt + Pd на глубине 6,10 м.

Infinico Metals Corp. является публичной компанией на венчурной бирже TSX (TSXV: INFM), специализирующейся на разведке критически важных металлов в провинции Квебек. Компания подписала опционное соглашение по проекту Nicobi, предусматривающему магматическую минерализацию сульфидов Ni-Cu-Co <https://www.juniorminingnetwork.com/junior-miner-news/press-releases>

ВАУНОРСЕ SILVER ОБЪЯВЛЯЕТ О ПРОГРАММЕ БУРЕНИЯ НА РУДНИКЕ ВАУНОРСЕ АНОМАЛИИ VTEM ДЛЯ ПОТЕНЦИАЛЬНОЙ ДОБЫЧИ МЕДИ-ПОРФИРА 25 сентября 2024 г.

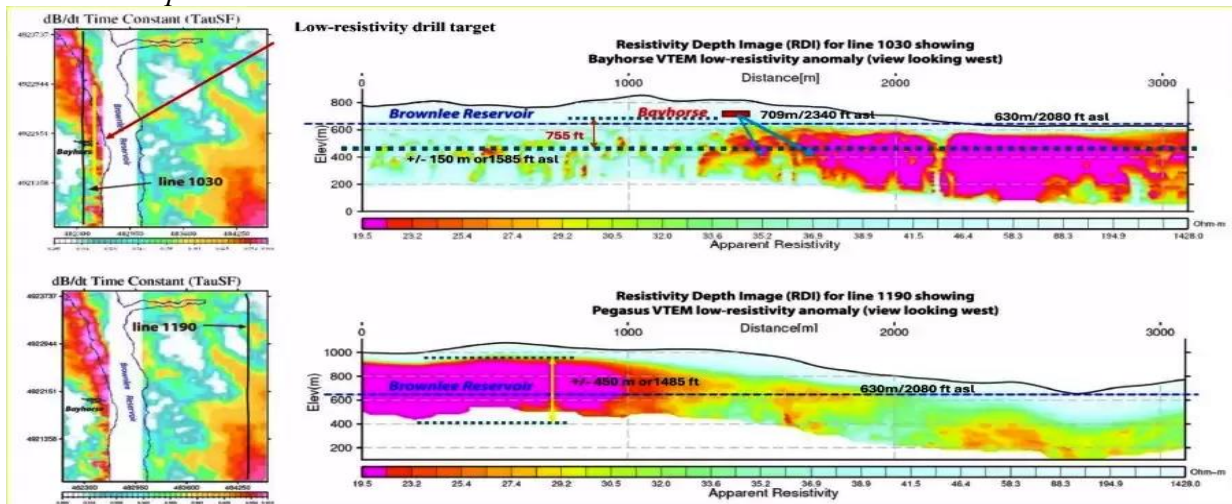


Рис. 1. Данные об удельном сопротивлении, системы VTEM компании Geotech Ltd. На разрезах показано положение рудника Bayhorse Silver по отношению к двум ярко выраженным аномалиям с низким удельным сопротивлением.

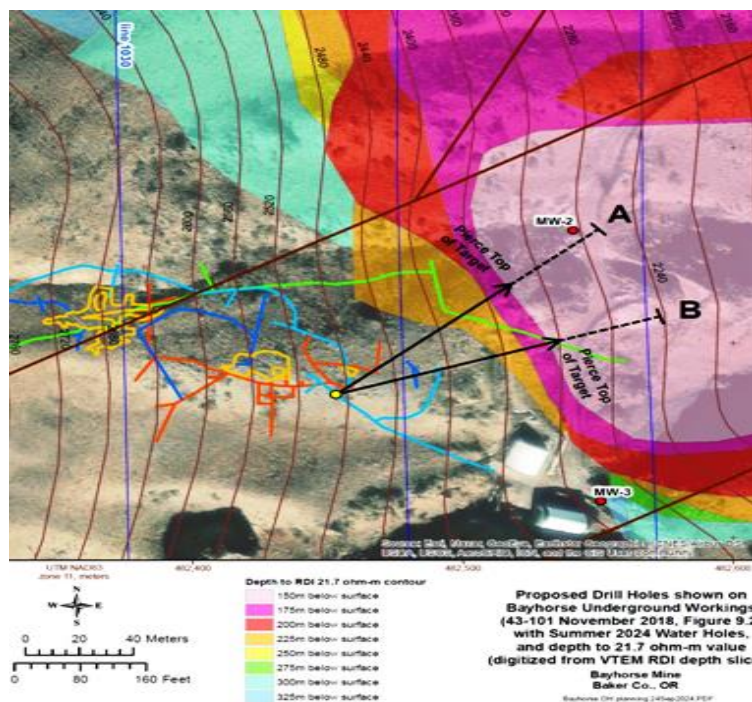


Рис. 2. Данные об удельном сопротивлении, VTEM компании Geotech Ltd.

Bayhorse планирует провести бурение с глубины 230 футов (70 м) в подземных выработках в большую аномалию с низким удельным сопротивлением на глубине 755 футов (229 м) под богатым серебром / медью риолитом на руднике Bayhorse Silver, чтобы проверить наличие месторождения меди с порфиром. При расчетной протяженности по вертикали 330 футов (100 м) эта крупная аномалия находится в северо-западном углу геофизической аномалии VTEM (линия 1030, рис. 1) и открыта к северу за северной границей VTEM.

Модель разведки Bayhorse утверждает, что богатый серебром / медью минерализованный риолит на руднике Bayhorse Silver может быть источником залегающих неглубоких гранитов, которые могут быть проводящими медно-порфировыми телами, что отражается аномалиями низкого удельного сопротивления. Самое высокое содержание серебра / меди, выявленное на серебряном руднике Bayhorse Silver, составляет 15% серебра и 17% меди.

По завершении этой программы бурения планируется программа внутрискважинной геофизики протяженностью более 1320 (450 м) футов с использованием существующих подземных буровых скважин, включая новые буровые скважины, для получения более четкой картины профиля минерализации рудника Bayhorse.

Эта модель разведки в значительной степени основана на недавно открытом медно-порфировом месторождении компании Hercules Metals, расположенном под историческими серебряными рудниками в районе Кадди Маунтинс, примерно в 45 километрах к северо-востоку от Бэйхорс / Пегасус. Там медь-порфир имеет низкое удельное сопротивление, таким образом, можно сделать вывод, что месторождения меди-порфира могут присутствовать в Бэйхорсе / Пегасе, а также в Минеральном округе.

Bayhorse Silver Inc. - разведочная и производственная компания со 100% долей участия в серебряном руднике Bayhorse, расположенном в штате Орегон, США, и проекте Pegasus в округе Вашингтон, штат Айдахо. Месторождение Bayhorse Silver и проект Pegasus находятся в 44 км к юго-западу от месторождения порфировой меди Hercules Metals.

<https://www.juniorminingnetwork.com/junior-miner-news/press-releases>

MILITARY METALS ПРИОБРЕТАЕТ СУРЬМЯНОЙ РУДНИК ПРОШЛЫХ ЛЕТ В НОВОЙ ШОТЛАНДИИ

25 сентября 2024 г. В 13:14

Military Metals (CSE: MILI; OTC Pink: MILIF) планирует приобрести бывший сурьмяной рудник в Новой Шотландии. Соглашение распространяется на ряд месторождений полезных

ископаемых, известных как Уэст-Гор. В ходе исторического бурения были обнаружены залежи с содержанием золота 10,6 г/т и сурьмы 3,4% на глубине 7,1 метра.

"В последнее время цены на сурьму выросли в основном из-за ограничений поставок, включая введение Китаем экспортных ограничений", - сказал Скотт Элдридж, генеральный директор Military Metals.

"Многие страны включили сурьму в список важнейших металлов, учитывая ее стратегическое значение для военной деятельности, в дополнение к использованию в антипиренах, солнечной энергетике и атомных электростанциях", - добавил он.

Добыча на руднике Вест-Гор велась с 1882 по 1939 год. Проект состоит из четырех лицензий на разведку, охватывающих 585 га в Новой Шотландии. Имущество включает подземный рудник и запасы минерализованной сурьмы и побочных продуктов производства золота

<https://www.canadianminingjournal.com/news/antimony-mine>

ИЗЫСКАТЕЛЬ ПОЛУЧИЛ ГРАНТ ОНТАРИО НА РЕАЛИЗАЦИЮ ПРОЕКТА ПО ПРОИЗВОДСТВУ НИКЕЛЬ-МЕДИ В ДЕВОНЕ

25 сентября 2024 г.

Компания Prospector Metals (TSXV: PPP; OTCQB: PMCOF) получила провинциальный грант в размере 200 000 долларов на разведку в рамках своего никель-медного проекта в Девоне в 50 км к юго-западу от Тандер-Бэй, Онтарио. Недвижимость, находящаяся в 100% собственности, потенциально может стать важным трубопроводным проектом для компании.

Средства были одобрены программой геологоразведочных работ для молодежи Онтарио для стимулирования геологоразведочных работ в секторе важнейших полезных ископаемых. Предполагается, что они покроют 50% соответствующих расходов на разведку.

Компания Prospector Metals потратила около 250 000 долларов на геофизические исследования VTEM по всему участку. На поиск и наземную проверку выявленных геофизических аномалий запланированы дополнительные расходы в размере 150 000 долларов.

Девонский проект включает 12 200 га, приобретенных путем размещения акций. В него вторгаются многочисленные мафитно-ультрамафитовые интрузивы, в основном дайкообразные, которые могут содержать рассеянные в локально массивных магматических никелево-медных сульфидах металлы платиновой группы. Значительная часть территории остается недостаточно изученной, несмотря на ее благоприятное расположение и легкость доступа, говорит изыскатель. Большая часть исторических работ на западе была сосредоточена на залегании жил и брекчий, содержащих серебряное оруденение.

Недавние полевые работы, проведенные компанией, позволили получить образцы с содержанием до 1,125% меди, 0,53% никеля, 3,54 г / т палладия + платины и 0,123% кобальта.

Флагманским проектом компании Prospector является месторождение ML copper-gold в золотом поясе Тинтина, в 80 км от Доусон-Сити, Юкон. На территории комплекса имеется историческая геологическая база данных, включающая отбор проб горных пород и почвы, воздушную геофизику и бурение. Предыдущая работа включала 16 700 метров буровых скважин, в результате которых было добыто 3,53 г / т золота и 0,29% меди на протяжении 56,4 метров.

<https://www.canadianminingjournal.com/news/prospector-awarded-ontario-grant>

ГЛОБАЛЬНЫЙ ИНДЕКС ГОРНОДОБЫВАЮЩЕЙ ПРОМЫШЛЕННОСТИ РАСТЕТ ПО МЕРЕ СБЛИЖЕНИЯ СТИМУЛОВ КИТАЯ И США

25 сентября 2024 г.

Глобальный индекс S&P/TSX в сфере майнинга вырос на 14% с 6 сентября, показав самый большой скачок в этом году после того, как центральные банки снизили процентные ставки, США выделили больше средств на производство аккумуляторов, а Китай стимулировал свою валюту экономику.

Индекс, в который входят крупнейшие компании, такие как BHP (LSE: BHP; NYSE: BHP; ASX: BHP), Rio Tinto (NYSE: RIO; LSE: RIO; ASX: RIO) и Freeport-McMoRan (NYSE: FCX), во вторник достиг 203,6 пункта по сравнению со 177 пунктами 19 днями ранее. Рост на 3,5% во вторник стал самым значительным однодневным приростом в этом году.

На этой неделе центральный банк Китая изменил свой подход по нескольким направлениям, поскольку страна стремится увеличить экономику на 5% в этом году. Аналогичный показатель в прошлом году был самым низким за более чем три десятилетия.

18 сентября Федеральная резервная система США снизила базовую процентную ставку на 50 базисных пунктов, чтобы не только бороться с инфляцией, но и способствовать росту занятости. Кроме того, Вашингтон условно выделил 7 миллиардов долларов из бюджета администрации Байдена на финансирование отечественной цепочки поставок электромобилей.

Пекин, контролирующий крупнейшую в мире горнодобывающую и металлургическую промышленность, заявил, что начнет использовать цены на активы и инфляцию для установления целевых показателей денежно-кредитной политики вместо роста кредитования. Он также снизил ставку обратного репо, которая устанавливает стоимость краткосрочных заимствований для коммерческих банков, на 20 базисных пунктов. Компания приняла решение снизить процентные ставки по непогашенным ипотечным кредитам на 50 базисных пунктов, что может принести пользу 50 миллионам домохозяйств, говорится в сообщении.

Ралли в Китае

“Это (изменение политики), вероятно, повлечет за собой относительно значительные покупки внутреннего долга и акций, при этом крупные банки будут рекапитализированы за счет валютных резервов”, - сказал Колин Гамильтон, директор BMO Capital Markets commodity research, в заметке во вторник. “Вопрос будет заключаться в том, достаточно ли (стимулирования процентной ставки) для повышения слабых потребительских настроений. Китайские фондовые и сырьевые рынки сильно выросли на этих новостях”.

На этой неделе Министерство энергетики США заявило, что может выделить 225 миллионов долларов США на проект совместного предприятия Standard Lithium (TSXV: SLI, NYSE: SLI) и Equinor (NYSE: EQNR) в Юго-Западном Арканзасе. Также было предложено финансирование в размере 166 миллионов долларов США для каждого из South32 (LSE: S32; ASX: S32) проекта Hermosa по производству марганца в Аризоне и завода австралийской компании по производству моногидрата сульфата марганца высокой чистоты Element 25 (ASX: E25) в Луизиане.

Первое снижение процентной ставки Федеральной резервной системой с начала 2020 года привело к росту цен на золото, а их сочетание привело к росту акций. Стоимость капитала золотодобытчиков должна снизиться, в то время как их металлические активы растут в стоимости, считают эксперты, такие как управляющий партнер Sprott Райан Макинтайр.

К середине среды в Торонто индекс S&P/TSX Global Mining вырос менее чем на 1% до 127,43. За год он вырос на 22% с 104,11.

Участники индекса

Другими участниками индекса являются Southern Copper (NYSE: SCCO), Newmont (TSX: NGT; NYSE: NEM), Agnico Eagle Mines (TSX: AEM; NYSE: AEM), Barrick Gold (TSX: ABX; NYSE: GOLD), Wheaton Precious Metals (TSX: WPM, NYSE: WPM; LSE: WPM), **Teck Resources** (TSX: TECK.A, TECK.B; NYSE: TECK) и Franco-Nevada (TSX: FNV; NYSE: FNV).

Национальная комиссия по развитию и реформам Китая, которая разрабатывает и реализует пятилетние планы правительства, в августе одобрила ряд новых инфраструктурных проектов после ослабления ограничений на транспортную, промышленную и офисную застройку, отметил Гамильтон в понедельник.

“Поскольку цены на сталь и кокс сейчас также имеют тенденцию к росту, мы становимся все более уверенными в улучшении условий спроса в четвертом квартале”, - сказал он. “Растут опасения, что Пекин не достигнет своего целевого показателя роста на 2024 год "около 5%", что заставляет нас ожидать объявления о крупномасштабных экономических стимулах ближе к концу года”

<https://www.northernminer.com/news/global-mining-index-soars-as-china>

ИНСТИТУТ КАРПИНСКОГО ВЕДЕТ АЭРОГЕОФИЗИЧЕСКУЮ СЪЕМКУ В ОМСУКЧАНСКОМ РАЙОНЕ

27 сентября 2024 года,

Институт Карпинского проводит комплексные аэромагнитную и аэрогамма-спектрометрическую съемки масштаба 1:50 000 в Омсукчанском районе Магаданской области. Об этом сообщает «Вести Магадан».

Работы в пределах Хакырчанско-Олынджинской площади ведет Хакырчанский аэрогеофизический отряд. Отметим, что в 2012 году работы на Олынджинской площади проводила компания «Серебро Магадана». На 2012 год прогнозные ресурсы золота по категории РЗ оцениваются в 2 тонны, серебра (РЗ) — 1,5 тыс. тонны.

«Гамма-спектрометрический метод основан на регистрации полного спектра гамма-излучений, определяет концентрации радиоактивных элементов — урана, тория, калия, других горных пород, выходящих на поверхность. Это геохимический метод может использоваться как метод поиска полезных ископаемых», — комментирует начальник аэрогеофизического отряда Андрей Маджара.

Всего планируется выполнить 31 маршрут со средней длиной 52,6 км. Полученные данные позволят выявить перспективные участки на рудное золото и другие твердые полезные ископаемые.

https://nedradv.ru/nedradv/ru/page_news

ПРЕДПОЛАГАЕТСЯ НАЧАЛО МАСШТАБНОЙ ГЕОЛОГОРАЗВЕДКИ НА ВОСТОКЕ РОССИИ В 2025 Г.

27.09.2024

По словам главы Министерства природных ресурсов и экологии, ведомство готово запустить геологоразведку в Сибири и на Дальнем Востоке в рамках реализации второго этапа федерального проекта «Геология. Возрождение легенды» уже с наступлением следующего года.

Министр утверждает, что для начала работ осталось дождаться окончательного решения по объему финансирования. На основе этого будут определены приоритеты по видам сырья. Для изысканий выбрано 329 участков в восточной части страны. Около 40% из них содержат дефицитное сырье, остальные – традиционные виды ресурсов вроде угля, железа, меди, золота, алмазов.

Министр утверждает, что на данной базе получится 20 минерально-сырьевых центров из более чем 1 тыс. месторождений. Актуальность проекта обусловлена недостатком новых месторождений. Так, по данным министерства, все рентабельные залежи основных видов сырья распределены по лицензиям. Ввиду исчерпания почти всех крупных месторождений на легкодоступных территориях поисковые работы пришлось сместить в отдаленные и труднодоступные районы Сибири, Дальнего Востока и Арктики.

Приоритетом проекта считается дефицитное сырье вроде хрома, марганца, титана, вольфрама, алюминия, плавикового шпата и урана. По данным министерства, на данный момент в стране разведаны достаточные запасы по 10 видам таких ресурсов. Их разработка потребует развития технологий переработки и освоения участков.

https://catalogmineralov.ru/news_predpolagaetsya_nachalo_masshtabnoy.html

SUMMIT MINERALS РАСШИРЯЕТ БРАЗИЛЬСКИЙ ПРОЕКТ ПО ПРОИЗВОДСТВУ НИОБИЯ ЗА СЧЕТ СТРАТЕГИЧЕСКИХ ЗАКУПОК

24 сентября 2024 г.

Summit Minerals (ASX: SUM) расширила свой проект по производству ниобия и тантала в Эквадоре на северо-востоке Бразилии за счет приобретения жилого дома площадью 2 км² непосредственно к востоку и северу от проекта у RTV Geologia и Mineracao.

Недавно приобретенный жилой комплекс располагает существующими выходами пегматитов, которые дали многообещающие результаты, а также несколькими небольшими кустарными рудниками, которые, как известно, связаны с залежами ниобия и тантала.

Ниобий и тантал - переходные металлы, которые почти всегда встречаются вместе в природе. По данным Геологической службы США (USGS), сталелитейная промышленность использует почти 80% производимого в мире ниобия для производства высокопрочных низколегированных сталей. Тантал накапливает и высвобождает энергию, именно поэтому электронная промышленность потребляет более 50% мирового производства.

По соглашению с RTV Geologia и Mineracao Summit выплатит 50 000 долларов наличными и выпустит 800 000 обыкновенных акций компании. Половина акций будет депонирована в течение шести месяцев с даты завершения, сообщила Summit.

“Это еще одно исключительное приобретение для компании, позволяющее добавить участки геологического значения, которые доказали свои результаты”, - говорится в заявлении управляющего директора Gower He. “Этот проект продолжает удивлять нас своим потенциалом и направлениями роста”.

В рамках анализа due diligence компания собрала каменную крошку, которая показала сорта, аналогичные существующим результатам проекта Equador.

Результаты включают 42,93% пятиоксида ниобия, 11,39% пятиоксида тантала и 33,310 частей на миллион (ppm) частичных оксидов редкоземельных элементов (PREO); и 21,21% пятиоксида ниобия, 79,49% пятиоксида тантала и 199 150 частей на миллион PREO.

Компания, специализирующаяся на исследованиях редких земель и ниобия, также завершила программу массового отбора проб, чтобы получить достаточно репрезентативный образец для программы металлургических испытаний.

Это позволит оценить способность создавать экономичные концентраты ниобия и тантала и поможет принять решения на следующих этапах плана развития всего проекта, сказали в Саммите.

За пределами Бразилии Summit Minerals также занимается разведкой в Канаде и Западной Австралии.

<https://www.mining.com/summit-minerals-grows-brazil-niobium-project>

ANGLO ASIAN ПУБЛИКУЕТ ОЦЕНКУ РЕСУРСОВ ГАРАДАГСКОГО МЕДНОГО ПРОЕКТА В АЗЕРБАЙДЖАНЕ

24 сентября 2024 г.

Ориентированная на Азербайджан золото-серебряно-медная компания Anglo Asian Mining (LON: AAZ) объявила во вторник независимую оценку минеральных ресурсов (MRE) своего Гарадагского медного месторождения, соответствующую требованиям JORC.

MRE была завершена компанией Mining Plus UK, подтвердив общие ресурсы примерно в 900 000 тонн меди, размещенной в 285 миллионах тонн со средним содержанием меди 0,32%. Этот общий объем полезных ископаемых на месте включает 86,9 млн. тонн, содержащих 304 300 тонн меди указанной категории.

Оценка ресурсов, первая для месторождения, была основана на 113 буровых скважинах сторонних производителей общей протяженностью 25 620 метров, сообщила компания.

Для улучшения оценки ресурсов Anglo Asian планирует программу заполняющего и расширительного бурения с анализом 26 старых скважин, пробуренных AzerGold, которые не были проанализированы. Также планируется дальнейшая разведка для оценки степени минерализации Гарадагского месторождения.

“Мы рады сообщить, что эта независимая оценка минеральных ресурсов подтверждает большое количество меди и значительный потенциал Гарадагского месторождения”, - сказал вице-президент Anglo Asian Стивен Вестхед в пресс-релизе.

Westhead добавила, что вклад Garadag в реализацию стратегического плана роста Anglo Asian по превращению в многопрофильного производителя меди среднего уровня, в первую очередь меди.

Компания Anglo Asian расширяет свое медное присутствие в Азербайджане с 2021 года, когда ей были предоставлены три новые концессии на добычу меди в стране. Две новые концессии граничат с существующими контрактными участками компании Гедабек и Гоша и

содержат крупномасштабное Гарадагское месторождение порфира и прилегающее к нему месторождение меди Ксарксар.

В рамках сделки Anglo Asian откажется от своих прав на открытый золотой рудник Союдлу, расположенный на границе Кельбаджарского района Азербайджана и Армении.

<https://www.mining.com/anglo-asian-releases-mineral-resource-estimate>

ASTON BAY И AMERICAN WEST METALS СООБЩАЮТ О ПЕРЕСЕЧЕНИИ 22,9 МЛН ПРИ 8,5% КУБ. М В ПРОЕКТЕ STORM, НУНАВУТ, КАНАДА

27 сентября 2024 г.

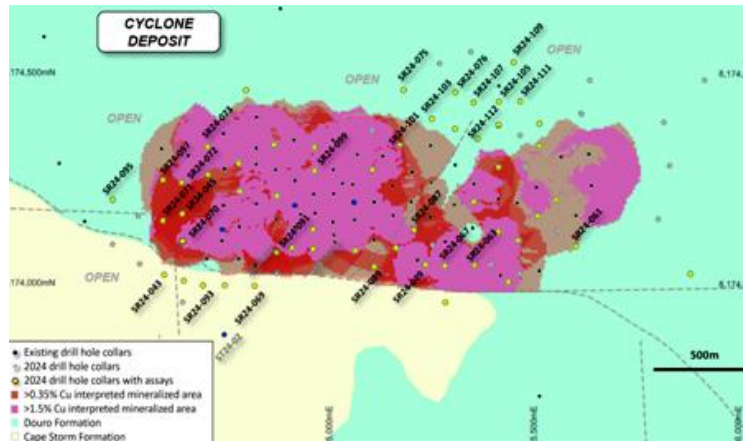


Рис. 1: Вид месторождения Cyclone в плане, показывающий очертания зоны минерализации меди и недавнее бурение, наложенное на региональную геологию.

Минерализованная вмещающая порода залива Аллен в SR24-093 смещена вниз относительно залежи Циклон к югу от крупного разлома, который образует северную границу Центрального грабена. Разломы, которые определяют этот крупный блок перспективных пород в Центральном грабене, либо вмещают, либо пространственно связаны с большей частью медного оруденения в Storm. Сам блок грабен с предполагаемым стратиграфическим горизонтом Аллен-Бей, покрытым на поверхности бесплодной вышележащей формацией Дору, мало изучен. Эти новые перехваты подчеркивают потенциальное наличие в Центральном грабене значительного медного оруденения, скрытого на глубине.

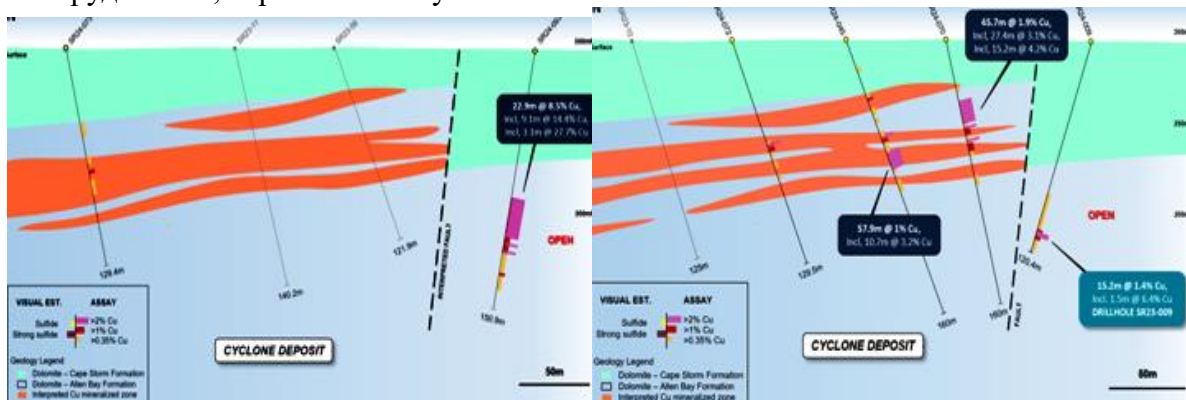


Рис. 2: Схематические разрезы, показывающие буровые скважины, анализы и зоны минерализации меди..

Проект Storm включает как проект Storm Copper, так и открытие высокосортной меди в отложениях (пересечения включают 110 м * при 2,5% Cu от поверхности и 56,3 * при 3,1% Cu от 12,2 м, а также месторождение Seal Zinc) (пересечения включают 14,4 м * при 10,6% Zn, 28,7 г / т Ag от 51,8 м и 22,3 м * при 23,0% Zn, 5,1 г / т Ag от поверхности). 101,5м). Кроме того, в пределах 120-километрового участка минерализованного тренда есть множество недостаточно разведанных и неразбуренных объектов, включая месторождение Tornado copper prospect, где в 10 отобранных пробах было обнаружено от 1% Cu до 32% Cu в госсансе. American West завершила наземную геофизическую съемку с фиксированным контуром электромагнитного излучения (FLEM) в 2021 году, которая выявила несколько новых аномалий электропроводности

под поверхностью, а также к проведению наземных геофизических программ по гравитации и электромагнитному контуру перемещения (MLEM).

Aston Bay — это публичная компания по разведке полезных ископаемых, которая занимается поиском высококачественных месторождений редкоземельных и драгоценных металлов в Нунавуте, Канада, и Вирджинии, США. В настоящее время компания изучает месторождения Storm Copper и Cu-Ag-Zn-Co Epworth в Нунавуте
<https://www.juniorminingnetwork.com/junior-miner-news/press-releases>

INTERRA COPPER ОБЪЯВЛЯЕТ О НАЧАЛЕ БУРЕНИЯ НА ПРОЕКТЕ RIP COPPER

27 сентября 2024 года,

Геофизические исследования предполагают наличие двух порфировых Cu-Mo минерализованных центров (рис. 1). Самый северный центр совпадает с обнажением порфировой Cu-Mo минерализации и имеет совпадающий высокий уровень магнитного / удельного сопротивления, окруженный большим участком с высокой заряжаемостью в форме “пончика” (> 35 мВ / В) диаметром около 1 км. Второй потенциальный центр порфировой меди и молибдена расположен примерно в 1,1 км к югу и включает аналогичный магнитный максимум, окруженный высоким уровнем заряжаемости в форме “пончика” (>35 мВ/В). Этот южный потенциальный порфировый центр полностью покрыт вскрышными породами диаметром около 850 метров.

Проект интерпретируется как крайне малоизученная порфировая система Cu-Mo, которая преимущественно покрыта вскрышными породами. Небольшой участок обнажения в пределах северного интерпретируемого порфиново-Cu-Mo минерализованного центра содержит измененные порфировые интрузии, которые прорезают сильно ороговевшие вулканогенно-осадочные породы группы Хейзелтон. В порфировых интрузиях и породах с ороговевшим рельефом залегают штокверки порфирового типа, в том числе магнетит-халькопиритовые и кварц-халькопирит-молибденовые жилы. Историческая разведка, нацеленная на крупную аномалию IP на проекте, включала неглубокое ударное бурение этой аномалии заряжаемости компанией Kennco, а также пересеченные изменения типа порфировой меди и аномальную минерализацию Cu-Mo на обширной территории. Примерно в 200 метрах к северу от обнажения discovery была пробита одиночная скважина с алмазным бурением и пересекла аномальную Cu (0,07%) и Mo (0,005%) на протяжении 74 м в сильно измененных кварцем-серицитом-пиритом вулканических породах, прорезанных дайками позднего полевошпатового порфира и минерализованного кварц-диорита; нижние 64 м состоят из интрузивной полимиктовой брекчии, богатой обломками, прорезанной обильными жилами пирита, гипса и кварца с местным вторичным биотитом. В скважинах преобладают кварц-серицитово-пиритные, промежуточные глинистые и пропилитовые изменения, что позволяет предположить, что на скважинах Kennco были протестированы только верхние уровни неглубокой эродированной порфировой системы Cu-Mo.

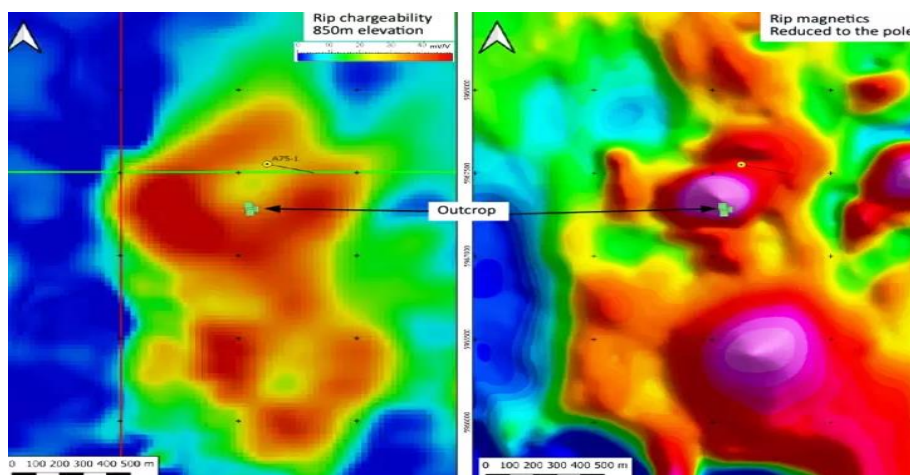


Рис. 1: Возможность заряжения RIP и результаты магнитной съемки

Компания Interra Copper Corp. сосредоточена на разведке и освоении двух своих активов по разведке меди на ранней стадии, расположенных в Британской Колумбии, Канада.

Проект Thane, расположенный в террейне Кенель на севере Британской Колумбии, занимает площадь более 20 658 га, при этом определены 10 высокоприоритетных объектов, демонстрирующих значительную минерализацию меди и драгоценных металлов.

<https://www.juniorminingnetwork.com/junior-miner-news/press-releases>

FIREWEED METALS ПЕРЕСЕКАЕТ 92,15 М С СОДЕРЖАНИЕМ 8,61% ЦИНКА, 2,60% СВИНЦА И 42,7 Г / Т СЕРЕБРА В ПРОЕКТЕ MACPASS

26 сентября 2024 г.

Обширная жильная и брекчиевая минерализация в Пограничной зоне наблюдается как стратиграфически выше, так и ниже основных слоистых массивных сульфидных зон (рис. 1). Эта минерализация образуется в ореоле шириной примерно от 100 до 150 м по обе стороны от слоистых слоистых зон и интерпретируется как штокверк случайно ориентированных жил и зон брекчии, которые содержатся в широко слоистых телах. Многие широкие интервалы сфалеритовой минерализации жильного и брекчиевого типа были обнаружены в скважинах 2023 года и впоследствии были зафиксированы в пределах ресурса 2024 года².

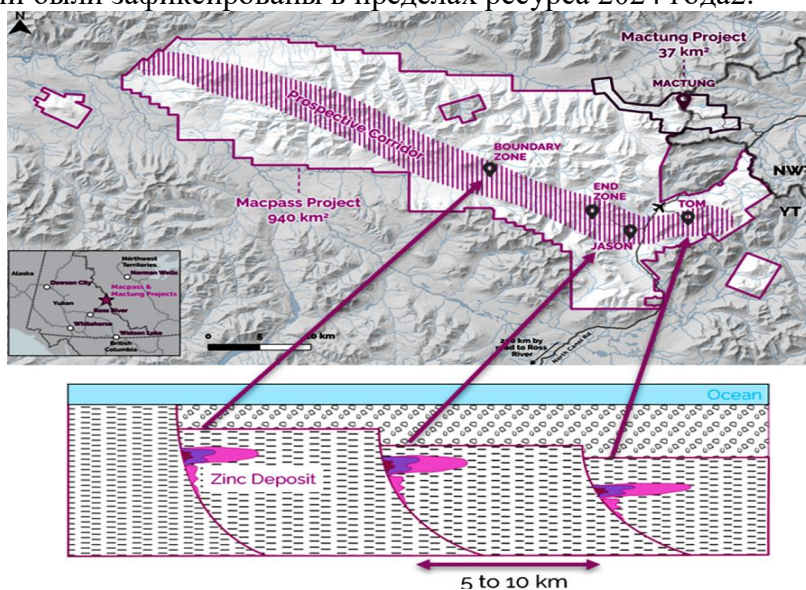


Рис. 1

В дополнение к значительной программе бурения на Macpass в 2024 году была проведена комплексная региональная программа разведки для обеспечения широкого охвата геохимических (отбор проб почвы и горных пород) и геофизических данных (наземная гравиметрическая съемка, воздушная универсальная электромагнитная съемка во временной области (VTEM) вдоль предполагаемого коридора и дополнительные лидарные и ортофотосъемки для обеспечения полного охвата всего района Macpass протяженностью 977 км²).

Fireweed Metals Corp. - геологоразведочная компания, открывающая значительные возможности в новом районе добычи важных металлов, расположенном на Юконе, Канада. В районе Макпасс находятся проекты Macpass "Цинк-свинцово-серебряное месторождение" и Mactung "вольфрамовое месторождение", оба характеризуются значительными размерами, сортом и возможностями.

<https://www.juniorminingnetwork.com/junior-miner-news/press-releases>

В РОССИИ ВЕДУТСЯ ИНТЕНСИВНЫЕ ПОИСКИ ЗАЛЕЖЕЙ МЕДИ

27.09.2024

По сообщению Министерства природных ресурсов и экологии, Россия по запасам меди находится на третьем месте в мире после Чили и Перу. Разведано 188 месторождений совокупными запасами 102,1 млн т. К крупнейшим среди них относятся Удоканское, Октябрьское, Талнахское, Малмыжское и Песчанка, содержащие 62,2 млн т сырья.

Министр утверждает, что при текущих объемах добычи числящихся на госбалансе запасов хватит более чем на 90 лет. Тем не менее поисковые работы на медь, относящуюся к стратегическим видам сырья, ведутся регулярно.

Так, по данным Минприроды, за 2022-2023 гг. частными компаниями в геологоразведку было вложено 17,2 млрд. руб. В этом году инвестиции составят около 10,1 млрд. руб. Государство за последние 3 года вложило 2,2 млрд. руб.

По результатам в последние годы был открыт ряд крупных месторождений. Среди них, например, Рудный участок Чинейского месторождения в Забайкалье с запасами в 775 тыс. т. В настоящее время осуществляются поисковые работы на чукотском Базовом рудном поле, на Синарской площади в Свердловской области и оценочные работы на Западно-Захаровской площади в Алтайском крае. По первому участку прогнозные запасы оценены в 1 млн т. До конца года ожидается завершение геологоразведки Кандидатской площади в Алтайском крае и Южно-Подольского месторождения в Башкирии. Запасы составляют 160 тыс. и 200 тыс. т соответственно.

https://catalogmineralov.ru/news_v_rossii_vedutsya_intensivnyie_poiski_zalejey.html

ПОЛИМЕТАЛЛИЧЕСКОЕ МЕСТОРОЖДЕНИЕ ПРОДАСТ ЦЕНТРСИБНЕДРА В ОКТЯБРЕ

30 сентября 2024 года,

Центрсибнедра 31 октября этого года проведет торги на право пользования недрами Ерминского рудного поля для геологического изучения, разведки и добычи полезных ископаемых (медь, молибден, никель, серебро). Месторождение расположено в Ирбейском районе Красноярского края.

Стоимость лицензии стартует с суммы в размере 75,046 млн рублей. По данным аукционной документации, по состоянию на 1 января 2024 года Государственным балансом запасов полезных ископаемых РФ в пределах участка недр запасы не учитываются. Прогнозные ресурсы меди учитываются в количестве 382 тыс. тонн, никеля в количестве 1 236 тыс. тонн, молибдена — 8 тыс. тонн, серебра — 1 030 тонн. Площадь участка — 40,56 кв. км.

Срок действия лицензии составит 25 лет. Уточняется, что участок недр находится в границах планируемого государственного комплексного заказника «Агульский».

Участок недр Ерминское рудное поле находится в Ирбейском районе Красноярского края, в 80 км к юго-востоку от села Степановка.

https://nedradv.ru/nedradv/ru/page_news

СНИМОК КВЕБЕКА: ВОСЕМЬ КОМПАНИЙ ИЩУТ ЗОЛОТО, НЕБЛАГОРОДНЫЕ МЕТАЛЛЫ, ЛИТИЙ И МНОГОЕ ДРУГОЕ

27 сентября 2024 г.

Квебек имеет богатую историю добычи полезных ископаемых и перспективную геологию на драгоценные и неблагородные металлы, важнейшие минералы и многое другое. Не менее важно и то, что правительство провинции предлагает ряд стимулов для стимулирования расширения геологоразведочных работ на рудниках следующего поколения. Вот восемь компаний, которые используют преимущества Квебека для продвижения перспективных проектов по всей провинции.

В августе **Abitibi Metals** (CSE: AMQ) начала полностью финансируемую программу бурения стоимостью 15,5 миллионов долларов на своем полиметаллическом проекте B26 в Матагами на западе Квебека.

Первые результаты второй фазы бурения протяженностью 16 500 метров в сентябре выявили широкую зону минерализации глубиной от 1206 до 1344 метров в скважине step out 1274-24-338 вдоль западного обрыва B26. Бурение также выявило три отдельных минерализованных участка на глубине, в том числе в медно-золотой зоне (от 1206 до 1287 метров), высокосортный участок в медно-золотой зоне (от 1262 до 1272 метров) и цинково-серебряно-медно-свинцовой зоне VMS (от 1314 до 1,344 метров).

Abitibi продолжит бурение, используя скважину 1274-24-338, чтобы добавить еще одно пересечение минерализованной системы на глубине. Это в дополнение к бурению скважины

1274-24-338W1 в 50 метрах к западу от первого перекрестка. Abitibi надеется расширить минерализованный тренд на глубине более 1000 метров.

В следующем году компания планирует бурение еще на 20 000 метров, после чего будет проведена предварительная экономическая оценка для завершения опционного соглашения по B26. В 2023 году Abitibi заключила соглашение о получении 80% прибыли в течение семи лет от SOQUEM, дочерней компании Investissement Québec.

Этим летом Abitibi также провела программу бурения на глубине 2325 метров на своем месторождении Бешефер, расположенном в 7 км к востоку от B26. В июле сообщалось о 15,2 метрах золота весом 1,05 грамма на тонну; 14,6 метрах золота весом 1,48 грамма; и 6 метрах золота весом 1,46 грамма.

Эти скважины расширили Восточную зону примерно на 100 метров к северо-востоку. Abitibi заявляет, что планирует продолжать расширять зону присутствия и надеется обнаружить тенденции более высокого уровня в более широком минерализованном массиве.

Abitibi заявляет, что должна завершить сделку по приобретению Beschefer, подписанную с Wallbridge Mining в 2021 году, к февралю 2025 года, как только потратит 5 миллионов долларов.

Рыночная капитализация Abitibi Metals составляет 38,5 миллионов долларов.

В сентябре Amex Exploration (TSXV: AMX; США-ОТС: AMXEF) опубликовала первое обновление ресурсов для своего проекта Perron gold на северо-западе Квебека с тех пор, как в 2009 году была представлена небольшая оценка месторождения Гратьен.

В проекте сосредоточено 4,3 миллиона измеренных и обозначенных тонн комбинированных ресурсов открытых карьеров и подземных залежей, при этом 4,28 грамма золота на тонну составляет 594 1000 унций. Предполагаемые ресурсы составляют 8,6 миллиона тонн при 3,8 граммах золота, что составляет почти 1,1 миллиона унций. Зона высокого качества в Перроне включает 867 800 измеренных и заявленных тонн золота весом 12,05 грамма за 336 170 унций. и 1,2 миллиона предполагаемых тонн золота весом 10,49 грамма за 415 470 унций.

Amex планирует завершить предварительную экономическую оценку (PEA) для Perron позже в этом году.

Все зоны в Перроне остаются открытыми по нескольким направлениям, и бурение полностью профинансировано до конца 2025 года. Оценка ресурсов была сделана после того, как в июне Amex выявила новую линзу золоторудного месторождения в золотой зоне Вестерн-Гратьен. При бурении было добыто 7,4 метра 5,15 грамма золота и 1,2 метра 20,28 грамма золота в пределах 350 метров от поверхности.

В июле при бурении в зоне Дениз было получено 2,2 метра золота по 16,58 грамма, начиная с глубины 900 метров, и 58,5 метра золота по 0,71 грамма с глубины 1150 метров. В зоне Хай-Грайд было получено 6,4 метра золота по 30,85 грамма на глубине 1100 метров.

Ранее, в июне, компания Amex обнаружила новое месторождение золота, зону JT, в блоке Бопре. По состоянию на июнь протяженность месторождения составляла 275 метров, а толщина — 60 метров. В ходе бурения было добыто 70,5 метров золота по 0,91 грамма.

В январе Eldorado Gold (TSX: ELD; NYSE: EGO) инвестировала 15 миллионов долларов в Amex, получив 9,9% акций по 2,35 доллара за штуку. Крупнейшее месторождение Eldorado Ламак расположено в том же районе, что и Перрон.

Рыночная капитализация Amex составляет 219 миллионов долларов.

Литий критические элементы (TSXV: CRE; США-ОТС: CRECF) получила основные разрешения на свой литий-танталовый проект Rose в регионе Джеймс-Бей, но продолжающееся падение цен на литий привело к тому, что компания изо всех сил пытается заручиться финансированием или потенциальными партнерами по добыче.

В технико-экономическом обосновании 2022 года первоначальные капитальные затраты на 17-летний проект рудника в Роуз оценивались в 357 миллионов долларов США.

Тем временем Critical Elements завершает проектирование для удовлетворения ранних потребностей в строительстве, которые включают запасы руды, площадку и дорожную инфраструктуру, а также управление водными ресурсами.

В августе компания получила расширенный сертификат авторизации для Rose, который теперь распространяется на строительство и обустройство постоянного рабочего лагеря на 250 человек.

Разрешение позволяет компании разместить дополнительно 250 человек в лагере на этапе его строительства.

Прошлой осенью компания также сделала новое открытие недалеко от Роуза. В апреле компания опубликовала результаты программы зимних буровых работ протяженностью 3670 метров на своем литиевом месторождении Rose West, расположенном в 8 км к западу от месторождения Rose и в 80 км к югу от золоторудного рудника Eléonore в Ньюмонте (TSX: NGT; NYSE: NEM). Основные характеристики включали 10 метров с содержанием 1,75% оксида лития и 201 промилле пятиоксида тантала, 40,4 метра с содержанием 1,31% оксида лития и 20,3 метра с содержанием 2,22% Li₂O.

Роуз-Вест остается открытым, со значительным потенциалом разведки к востоку от проекта.

Рыночная капитализация Critical Elements Lithium составляет около 81 миллиона долларов.

Falco Resources (TSXV: FPC) продвигает свой проект Falco Horne 5 gold посредством выдачи разрешений, а общественные слушания по разработке начинаются в конце августа. Процесс, который будет проводиться Управлением общественных слушаний по окружающей среде Квебека (VAPE), продлится до четырех месяцев.

Horne 5 включает в себя рудник Horne в Руин-Норанде, который в прошлом производил 11,6 млн. унций золота и 2,5 млрд. фунтов меди в период с 1927 по 1976 год.

Falco поручила консалтинговой фирме по геомеханике A2GC; фирме по рекультивации участков Sapexen; компании по разработке акустики Soft dB; фирме по оказанию финансовых услуг BGC и фирме по оказанию инженерных услуг WSP ответить на вопросы заинтересованных сторон во время слушаний VAPE.

Компания также создала технические и стратегические комитеты для улучшения безопасности и операций на всех этапах эксплуатации Horne 5 в рамках соглашения о лицензии на эксплуатацию и возмещении убытков с **Glencore** (LSE: GLEN). Сделка, подписанная в январе, позволяет Falco использовать часть земель Glencore для разработки рудника Horne 5.

В предварительном исследовании 2021 года доказанные и вероятные запасы Horne оценивались в 80,9 млн тонн с содержанием 0,17% меди, 0,77% цинка, 1,44 грамма золота и 14,14 грамма серебра.

Измеренные и указанные ресурсы составляют 105,6 миллиона тонн очень похожего сорта, содержащего 389,8 миллиона фунтов меди и 1,9 миллиона фунтов цинка. Предполагаемые ресурсы составляют 24,3 миллиона тонн, в которых содержится 0,19% меди, 0,67% цинка, 1,35 грамма золота и 21,4 грамма серебра.

Чистая приведенная стоимость проекта после уплаты налогов с учетом 5%-ной скидки составляет 1,3 миллиарда долларов, внутренняя норма доходности составляет 27,3%, а срок окупаемости оценивается в 3,5 года. Предполагаемый срок службы рудника Horne 5 составляет 15 лет, а годовая добыча золота составляет 220 000 унций.

Рыночная капитализация Falco Resources составляет 94 миллиона долларов.

Графит нового мира

Nouveau Monde Graphite (TSX: NOU) начал год с приобретения собственности Mason Resources Lac Guéret graphite, включая проект Uatnan в Квебеке. По оценкам PEA, опубликованным в январе 2023 года, Uatnan может производить около 500 000 тонн графитового концентрата ежегодно в течение 24-летнего срока эксплуатации рудника.

Nouveau Monde также владеет более продвинутым графитовым проектом Matawinie в провинции. Планируется, что это будет второе графитовое месторождение в Северной Америке после Northern Graphite (TSXV: NGC; US-OTC: NGPHF) Шахта Лак-де-Иль к северо-западу от Монреаля. Текущий спрос на графит составляет около 200 000 тонн.

Кроме того, Nouveau Monde строит завод по производству аккумуляторных металлов в Беканкуре, провинция Ке. В **технико-экономическом обосновании на 2022 год** совокупные затраты на Matawinie и аккумуляторный завод оцениваются в 1,4 миллиарда долларов (481

миллион долларов и 923 миллиона долларов соответственно). Компания планирует начать строительство, как только получит достаточное финансирование. Panasonic Energy и GM обязались закупать по 18 000 тонн активного анодного материала в год в течение семи лет каждая. По данным Nouveau Monde, на сделки приходится примерно 85% запланированного производства второй фазы. С 2018 года компания производит продукцию в демонстрационных масштабах. И Panasonic, и GM инвестировали по 25 миллионов долларов США каждая в Nouveau Monde в феврале и также могут участвовать в будущих раундах финансирования.

В августе Nouveau Monde заявила, что ускорит проектирование объектов 2-го этапа, чтобы обновить технико-экономическое обоснование для удовлетворения конкретных требований своих партнеров-производителей. Разработчик графита также готовится к началу строительства завода.

Компания также получила исследовательский грант в размере 500 000 долларов для продвижения разработки активных анодных материалов следующего поколения.

Nouveau Monde сотрудничает с Caterpillar в разработке оборудования с нулевым уровнем выбросов для Матавини и планирует подключить энергосеть Матавини к сети гидроэнергетики. Компания Matawinie, расположенная в 160 км к северу от Монреаля в Сен-Мишель-де-Сен, по прогнозам, будет производить 103 000 тонн графитового концентрата в год в течение 25 лет. Ожидается, что завод в Беканкуре будет производить 43 000 тонн активного анодного материала в год.

Рыночная капитализация NMG составляет примерно 231 миллион долларов.

Исследуйте золото

Probe Gold (TSX: PRB; OTCQB: PROBF) почти удвоила ресурсную базу своих активов Val-d'Or Gold в сентябре, поскольку работает над предварительным исследованием возможности реализации своего флагманского проекта Novador в следующем году.

На месторождениях Валь-д'Ор, в том числе Novador, в настоящее время находится 10 миллионов унций золота во всех категориях. Предыдущие оценки активов составляли около 5,2 миллиона унций.

Рост ресурсов произошел как за счет недавних приобретений, так и за счет бурения. В марте Probe приобрела активы McKenzie Break и Beaufor у **Monarch Mining** (TSX: GBAR). Активы были переведены под защиту кредиторов с конца 2023 года.

Компания Probe находится в разгаре программы проходческого бурения протяженностью 50 000 метров в Новадоре, которая включает месторождения Моник, Паскалис, Курван, а теперь и Бофор.

Измеренные и заявленные ресурсы проекта с ограниченным запасом составляют 116,7 миллиона тонн при цене 1,43 грамма золота на тонну, что составляет 5,3 миллиона унций золота. Подземные ресурсы составляют 5,3 миллиона тонн при содержании 3,12 грамма золота, что составляет 527 800 унций содержащегося металла. Предполагаемые ресурсы составляют 16,2 миллиона тонн при добыче 1,72 грамма золота открытым способом, плюс 6,5 миллиона тонн при добыче 2,79 грамма золота подземным способом.

Probe в настоящее время расширяет свою региональную программу разведки в McKenzie Break и Beaufor.

В Монике компания Probe опубликовала основные результаты бурения, в том числе 14,9 грамма золота на глубине 6,8 метра в июле, а при заполняющем бурении в концептуальном карьере было добыто 4,8 грамма золота на глубине 17,1 метра. Ожидается, что зонд завершит 10 000-метровую кампанию в сентябре.

Зона Моник остается открытой по всему простиранию и на глубине.

В февральской предварительной экономической оценке Novador прогнозируется среднегодовое производство золота в размере 255 000 унций в течение 12,6-летнего срока службы рудника при капитальных затратах в 602 миллиона долларов.

В августе Probe получила рекомендации от федеральных властей и правительств провинций относительно необходимых элементов для своего исследования по оценке воздействия,

ключевого шага в процессе выдачи разрешений. Рыночная капитализация Probe Gold составляет 342 миллиона долларов.

Контроль качества меди и золота

QC Copper & Gold (TSXV: QCCU; US-OTC: QCCUF) работает над предварительной экономической оценкой (PEA) своего медного проекта Opemiska в Чапэ, северный Квебек, после обновления ресурсов в январе.

Компания, заявившая в июле, что начала масштабное исследование, которое войдет в PEA, также планирует программу алмазного бурения в районе карьера, чтобы подтвердить новую структурную интерпретацию седловой зоны месторождения и увеличить ресурсы. В нем говорится, что программа будет основана на сборке исторических данных о бурении на рудниках Cooke & Robitaille в Opemiska.

Согласно обновленному ресурсу, в Opemiska содержится более 1,7 миллиарда фунтов меди и 915 000 унций золота. Измеренный и указанный ресурс составляет 87,3 миллиона тонн, содержащий 0,77% меди (0,93% в медном эквиваленте), содержащий 1,5 миллиарда фунтов меди, 762 000 унций золота и 762 000 унций серебра. В этой оценке применялся пороговый показатель в 0,15% в медном эквиваленте.

Обновление увеличило общее содержание меди на 26%, содержание меди в эквиваленте на 11% и количество фунтов в эквиваленте меди в фунтах на 16% по сравнению с первоначальным ресурсом проекта на 2021 год.

В июле Opemiska подписала соглашение с городом Чапай о формировании городской рабочей группы по охране окружающей среды и разработке местной политики закупок.

Рыночная капитализация QC Copper & Gold составляет около 24 миллионов долларов.

Sayona Mining

Падение цен на литий создало проблемы для Sayona Mining (ASX: SYA) на 75% принадлежащем ей Североамериканском литиевом руднике (NAL) в Квебеке в этом году. Но компания также опубликовала хорошие новости, сообщив об увеличении ресурсов на 81% на своем проекте Moblan в провинции в августе.

NAL, совместное предприятие Sayona и Piedmont Lithium (NASDAQ: PLL; ASX: PLL), в начале этого года подверглось стратегическому пересмотру, который был завершен в апреле. Партнеры решили продолжить добычу полезных ископаемых после оценки оптимизации и снижения затрат.

В конце февраля Piedmont продала оставшиеся акции Sayona за 39,4 миллиона долларов США. Продажа не повлияла на долю Piedmont в NAL или на ее позицию по поглощению. Компания Sayona заключила контракт на продажу литий-сподуменовый руды в Пьемонте до 2026 года и поставила свою первую партию в 25 000 метрических тонн в Пьемонт в августе 2023 года.

Общие ресурсы Moblan по категориям в настоящее время составляют 93,1 млн тонн с содержанием оксида лития 1,21% при предельном содержании оксида лития 0,55%.

Измеренные и указанные ресурсы увеличились на 59% до 65,1 млн тонн, что составляет 70% от общего объема ресурсов. Оценка ресурсов была основана на 368 скважинах, пробуренных на протяженность 75 022 метра, и была пересмотрена геологическая модель проекта.

Moblan находится в совместной собственности Sayona (60%) и Investissement Québec (40%).

Sayona планирует бурение на 70 000 метров в этом году для расширения месторождения. В февральском технико-экономическом обосновании чистая приведенная стоимость проекта после уплаты налогов составила 2,2 миллиарда долларов при ставке дисконтирования 8% и внутренней норме доходности 34,4%. Проект, стоимость которого оценивается в 962 миллиона долларов, может производить 300 000 тонн концентрата ежегодно в течение 21 года работы рудника.

Рыночная капитализация Sayona Mining оценивается в 247 миллионов долларов.

<https://www.northernminer.com/news/quebec-snapshot-eight-companies>

КОЛИЧЕСТВО КРУПНЫХ ОТКРЫТИЙ МЕДИ СОКРАЩАЕТСЯ ПО МЕРЕ ТОГО, КАК ПРОМЫШЛЕННОСТЬ ОТХОДИТ ОТ РАЗРАБОТКИ НОВЫХ МЕСТОРОЖДЕНИЙ

29 сентября 2024 г.

Новых крупных открытий меди становится все меньше во всем мире, при этом на старые месторождения приходится основная часть прироста запасов за последнее десятилетие, поскольку отрасль склоняется к отказу от разведки на ранних стадиях, согласно недавнему исследованию S & P Global.

Чтобы прийти к этому выводу, аналитическая фирма из Нью-Йорка составила список всех крупных открытий меди в период 1990–2023 годов, которые достигли порогового значения в 500 000 тонн либо по запасам, ресурсам, либо по прошлой добыче. В общей сложности 239 месторождений соответствуют этим критериям, при этом общее содержание меди составляет 1,315 миллиарда тонн.

В то время как общий объем добычи меди вырос в годовом исчислении на 4%, или 61 млн тонн, большая часть прироста была связана с более старыми открытиями, при этом на месторождения, обнаруженные в 1990-х годах, пришлось 70%, или 43 млн тонн прироста, показал анализ S & P.

Более того, только 14 месторождений были открыты за последнее десятилетие, что составляет всего 46,2 млн тонн, или 3,5% от общего объема добычи меди в мире. Четыре из этих месторождений были открыты в течение последних пяти лет (2019–2023), что привело к увеличению добычи на жалкие 4,2 миллиона тонн.

Тенденция к снижению

Эти цифры, как отмечается в отчете S & P, подчеркивают тенденцию к снижению темпов и размеров крупных открытий за последнее десятилетие.

Усугубляя проблему, бюджеты на разведку меди остаются значительно ниже уровней десятилетней давности, несмотря на резкий рост цен на медь, добавляет S & P. Хотя мировой бюджет на геологоразведку вырос на 12% в 2023 году, по оценкам компании, это все еще на 34% ниже пика 2012 года.

| Discovery | Discovery year | Discovered by | Country | Copper in reserves, resources and past production (metric tons) |
|-----------------------------|----------------|--|-----------|---|
| Collahuasi | 1991 | Shell Mining 33.3%; Chevron Minerals 33.3%; Falconbridge 33.3% | Chile | 97,389,648 |
| Los Sulfatos | 2007 | Anglo American | Chile | 46,150,000 |
| Cerro Verde | 1995 | Cyprus Amax Minerals 91.5%; mine workers 8.5% | Peru | 37,209,252 |
| Pebble | 1990 | Cominco | US | 37,063,002 |
| Escondida (Pampa Escondida) | 2008 | BHP Billiton 57.5%; Rio Tinto 30%; Japanese consortium 12.5% | Chile | 31,860,000 |
| Mina Ministro Hales | 1991 | Codelco | Chile | 30,741,097 |
| Resolution | 1995 | Rio Tinto 55%; Magma Copper 45% | US | 28,199,000 |
| Safford | 1993 | Phelps Dodge | US | 25,381,946 |
| Kamoa-Kakula (Kamoa) | 2008 | Ivanhoe Mines | DRC | 24,810,000 |
| Oyu Tolgoi (Hugo Dummett) | 2001 | Ivanhoe Mines | Mongolia | 22,234,000 |
| Grasberg (Kucing Liar) | 1994 | Freeport-McMoRan | Indonesia | 21,792,033 |
| Reko Diq | 1997 | BHP Minerals 75%; local government 25% | Pakistan | 20,502,358 |
| Timok | 2011 | Freeport-McMoRan 55%; Reservoir Minerals 45% | Serbia | 20,334,342 |
| Escondida (Escondida Norte) | 1991 | BHP Billiton 57.5%; Rio Tinto 30%; Japanese consortium 12.5% | Chile | 19,860,000 |
| Kamoa-Kakula (Kakula) | 2014 | Ivanhoe Mines | DRC | 19,840,147 |
| Esperanza | 1999 | Antofagasta | Chile | 19,348,044 |
| Qulong | 2005 | Government of China | China | 19,208,269 |
| Tocqui Cluster | 1996 | Codelco | Chile | 19,064,000 |
| Onto | 2013 | Vale 80%; Aneka Tambang 20% | Indonesia | 17,250,000 |
| Los Azules | 2005 | Xstrata 51%; Minera Andes 49% | Argentina | 17,073,203 |

As of June 11, 2024.

DRC = Democratic Republic of Congo.

Source: S&P Global Market Intelligence.

© 2024 S&P Global.

Крупнейшие месторождения меди были открыты в 1990-х и начале 2000-х годов.

Комментируя результаты исследования, Шон ДеКофф из S&P, его автор, сказал: «Недостаток недавних открытий — прямое следствие того, что отрасль по-прежнему

сосредоточена на освоении уже существующих месторождений и активов, а не на поисковых работах, которые могли бы привести к новым открытиям».

Согласно его анализу, доля местных предприятий в бюджете на разведку меди в 1990-х и начале 2000-х годов обычно составляла от 50% до 60%. Однако, согласно исследованию CES, проведенному в 2023 году, доля геологоразведочных работ на ранней стадии составила всего 28% — самый низкий показатель за всю историю наблюдений.

“Пока тенденции в разведке не изменятся, тенденция к уменьшению количества значительных открытий, вероятно, сохранится”, - сказал ДеКофф, также добавив, что любое новое крупное открытие “наверняка не будет соответствовать 1990-м годам по размеру или изобилию”.

Вклад регионов

Латинская Америка на сегодняшний день остается крупнейшим местом добычи меди, на ее долю приходится 55,6%, или 730,9 млн тонн, обнаруженной меди из базы данных S & P. Разведка в регионе в основном была сосредоточена в Чили и Перу, где в совокупности было добыто 573,9 млн тонн. Три первых открытия в списке S & P сделаны в Чили (Коллауаси и Лос Бронсес) и Перу (Серро-Верде).

Азиатско-Тихоокеанский регион занимает второе место с 21% обнаруженной меди в мире благодаря нескольким активам первого уровня, таким как Оуу Толгой (Hugo Dummett) в Монголии, Grasberg (Kucing Liar) в Индонезии и, совсем недавно, Reko Diq в Пакистане.

США и Канада в совокупности занимают третье место с 10% обнаруженной меди. В США значительный объем добычи приходится на Resolution и Safford, но крупнейшее в стране месторождение Pebble было заблокировано из-за проблем с регулированием и противодействия общественности, что сделало его перспективы неопределенными. Месторождения KSM компании Seabridge Gold в канадской Британской Колумбии также сталкиваются с аналогичными трудностями, сообщает S & P.

<https://www.mining.com/major-copper-discoveries-scarce-as-industry>

КОМПАНИЯ RINEHART'S HANCOCK PROSPECTING ПОЛУЧИЛА РАЗРЕШЕНИЕ НА СТРОИТЕЛЬСТВО ЖЕЛЕЗОРУДНОГО РУДНИКА МСРНЕЕ

20 сентября 2024 г.

Компания Hancock Prospecting, принадлежащая австралийскому горнодобывающему магнату Джине Райнхарт, получила окончательное одобрение федерального правительства на разработку нового железорудного рудника в регионе Пилбара в Западной Австралии.

Первоначально планировалось начать добычу руды на проекте McPhee Creek, расположенном примерно в 100 км к северу от рудника Roy Hill в Райнхарте, в 2023 году. Длительный процесс утверждения, начавшийся в начале 2021 года, который включал проблемы с охраной окружающей среды и регулированием, привел к тому, что этот важный этап был перенесен на 2025-26 финансовый год (26 финансовый год).

Проект McPhee стоимостью 600 миллионов австралийских долларов (410 миллионов долларов США) относительно невелик и составляет всего 1,5% текущего экспорта железной руды Австралии. Он будет использовать существующую перерабатывающую, железнодорожную и портовую инфраструктуру, что позволит ему занимать “очень мало места”, по словам главного исполнительного директора Hancock Prospecting по проектам Санджива Манчанды.

Райнхарт поблагодарил команду за “годы усилий и настойчивости” в реализации проекта McPhee.

Она также воспользовалась возможностью, чтобы предупредить о “чрезмерном государственном регулировании, душащем отрасль”. В интервью The Nightly она сказала, что власти не защищают “золотых гусей” местной экономики.

Никогда не увидит дневного света

Ссылаясь на данные Совета по полезным ископаемым Австралии, Райнхарт сказал, что 80% проектов по добыче полезных ископаемых, находящихся в стадии разработки, никогда не увидят свет.

“Это серьезно, и если правительство продолжит вводить политику и бюрократию и продолжит нападать на добычу золотых гусей, то есть другие страны с железной рудой и другими полезными ископаемыми, и инвестиции продолжают уходить в офшоры”, - сказала она.

Австралия, ведущий мировой экспортер железной руды, в значительной степени зависит от доходов от производства стали, которая является основным источником дохода Hancock Prospecting.

Низкие цены на железную руду и необходимость закрепиться на растущем рынке аккумуляторных металлов побудили Rinehart в последние годы диверсифицировать деятельность в других секторах, включая производство лития, редкоземельных элементов и меди.

Несмотря на спад цен на железную руду в этом году, большинство австралийских горнодобывающих проектов поддерживают производственные затраты ниже текущих рыночных цен.

<https://www.mining.com/rineharts-hancock-prospecting-secures>

SABLE RESOURCES ВЫЯВЛЯЕТ СОДЕРЖАЩИЕ МЕДЬ МАГМАТИЧЕСКИЕ ГИДРОТЕРМАЛЬНЫЕ БРЕКЧИИ НА СВОЕМ ПРОЕКТЕ COPPER QUEEN В БРИТАНСКОЙ КОЛУМБИИ

30 сентября 2024 г.



Рис. 1. Проект Copper Queen и два других объекта Sable, а также некоторые месторождений в регионе.

Проект Copper Queen расположен в пределах крупной плутонической свиты юрского возраста, которая включает диориты, габбро, граниты и аплиты. Более кислые фазы плутонического комплекса вторгаются в основные, локально формируя интрузивные брекчии. Постинтрузивные дайки дацит-порфирирового типа разрушили горные породы, образовав магматические гидротермальные брекчии, сцементированные кварцем, кальцитом, хлоритом, эпидотом, халькопиритом и местным борнитом. Вокруг брекчий наблюдаются минерализованные кварцевые жилы с крайне аномальными значениями Au-Ag-Cu. Anaconda первоначально описала шесть брекчий, однако полевые исследования Sable подтвердили только три, содержащие медьминерализацию (брекчии 1, 2 и 3). Четвертая брекчия (брекчия 4), расположенная в 3 км к востоку от Брекчии 1, обладает аналогичными текстурными характеристиками, но вместо сульфидов меди в ней содержится большое количество пирита с местным молибденитом.

На рисунке 2 показаны формы и размеры брекчий, первоначально нанесенные на карту Anaconda. Геометрия и размер брекчий еще не полностью определены командой Sable, однако отбор проб и наблюдения на сегодняшний день подтверждают потенциал рассеянной минерализации Cu в больших объемах. Примечательно, что брекчии Copper Queen также содержат высоко аномальное количество серебра в диапазоне от <math><1 \text{ г / т}</math> до $41,7 \text{ г / т}$ Ag и золота в диапазоне от предела обнаружения до $0,58 \text{ г / т}$ Au. Содержание молибдена в некоторых образцах крайне аномально, особенно в минерализованных кварцевых жилах вокруг брекчий,

достигая значений до 196,5 ppm Mo, что явно указывает на общую связь с плодородной средой с высоким содержанием порфира.

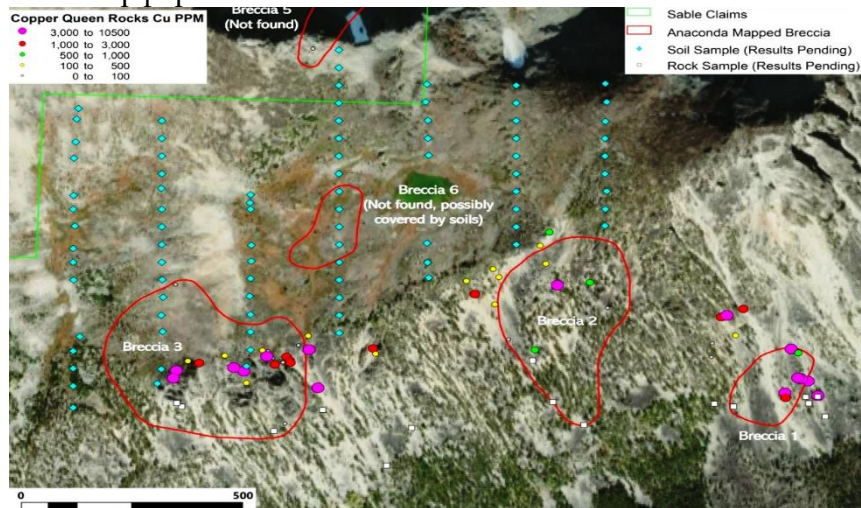


Рис. 2. Распределение содержания меди в брекчиевых зонах, обнаруженных на Copper Queen.

Sable - активно изучает региональную программу Сан-Хуана (163 969 га), включающую проекты Дон Хулио, Эль Фиерро и Лос Пумас в провинции Сан-Хуан, Аргентина; и проекты Perk Rocky (10 475 га), Copper Queen (13 880 га) и Rusty Peak (1942 га) в Британской Колумбии

<https://www.juniorminingnetwork.com/junior-miner-news/press-releases>

НЕРУДНЫЕ МЕСТОРОЖДЕНИЯ РОССИИ И МИРА

ТЕМЫ:

Недропользование, МСБ, ГРР, описание месторождений, технологии освоения и переработки, инвестпроекты.

ПРОИЗВОДСТВО НЕРУДНЫХ МАТЕРИАЛОВ

24.09.2024

Производство нерудных материалов — ключевая отрасль, обеспечивающая современное строительство и инфраструктурное развитие. Нерудные материалы, такие как песок, гравий, щебень и глина, являются основными компонентами в изготовлении бетона, асфальта и различных строительных смесей. Процесс их извлечения и переработки требует применения высоких технологий, что позволяет обеспечить оптимизацию рационального использования ресурсов и минимизацию воздействия на окружающую среду.

В Московской области нерудными материалами занимается компания "Монино-Перевалка": <https://monino-perevalka.ru/>. Современные карьеры и заводы по переработке нерудных материалов оснащены инновационным оборудованием, способствующим эффективной добыче и обработке. Важным аспектом является также соблюдение экологических норм: рекультивация земель, контроль за добычей и утилизацией отходов.

Необъятные запасы нерудных материалов в России создают благоприятные условия для развития отрасли, что в свою очередь способствует экономическому росту и созданию новых рабочих мест. Устойчивое управление ресурсами и внедрение альтернативных технологий станут основой для будущего этого сектора, обеспечивая баланс между экономической эффективностью и экологической ответственностью.

Что такое нерудные материалы Нерудные материалы представляют собой группу природных ресурсов, которые не содержат органических компонентов, добываемых из земной коры. К ним относятся песок, гравий, глина, известняк и многие другие минералы. Эти материалы играют критическую роль в строительной отрасли, производстве бетона, асфальта и других строительных смесей.

Добыча нерудных материалов осуществляется различными методами, включая открытые карьеры и подземные шахты. Каждый способ имеет свои преимущества и недостатки, влияющие на экосистему и устойчивое развитие региона.

Нерудные материалы используются не только в строительстве, но и в производстве стекла, керамики, а также в химической промышленности. Необходимость рационального применения и переработки нерудных ресурсов становится все более актуальной. В свете глобальных изменений климата и истощения природных ресурсов, устойчивое управление нерудными материалами предоставляет возможности для сохранения окружающей среды и уменьшения воздействия на нее.

Эффективное использование этих ресурсов способствует экономическому росту, а также созданию благоприятных условий для жизни населения. Важно развивать технологии, которые будут способствовать улучшению процессов добычи и переработки, обеспечивая при этом высокие экологические стандарты.

https://catalogmineralov.ru/news_proizvodstvo_nerudnyih_materialov.html

НОВЫЙ МИР ГОТОВИТСЯ КО 2-МУ ЭТАПУ СТРОИТЕЛЬСТВА В МАТАВИНИ

23 сентября 2024 г.

Компания Nouveau Monde Graphite (TSXV: NOU; NYSE: NMG) достигла того, что она называет вехами в строительстве второй фазы на полностью принадлежащем ей графитовом руднике Матавини. Это флагманский проект компании в 120 км к северу от Монреаля.

Рудник и обогатительная фабрика будут производить около 103 000 тонн графитового концентрата в год. Ожидается, что в рамках проекта будет производиться 97% чистого чешуйчатого графита в течение как минимум 25 лет. Завод по производству аккумуляторных

материалов строится в Беканкуре, Кентукки. Ранее в этом году компания подписала соглашения о поставках продукции с General Motors и Panasonic Holdings.

Вторая фаза строительства включает в себя заключение контракта на электрическую подстанцию, участие в контрактах и вклад в экономическую жизнеспособность сообщества. ABB спроектирует, построит и введет в эксплуатацию подстанцию мощностью 120 кВ. AtkinsRalis и SRK Consulting разрабатывают детальную разработку проекта. Nouveau Monde также сотрудничает с местными подрядчиками для разработки стратегии закупок и получения максимальной выгоды для экономики региона. Также было выделено финансирование на строительство рекреационного центра на стройплощадке.

“Североамериканский рынок с нетерпением ожидает запуска нашей второй фазы переработки руды в активные анодные материалы, чтобы получить доступ к местной и углеродно-нейтральной альтернативе поставкам из Китая”, - сказал председатель Nouveau Monde Арне Х. Франдсен. “Учитывая, что в прошлом году в Канаде было добыто всего 0,2% мирового производства природного графита, а в США – 0% (Геологическая служба США, январь 2024 г.), Матавини станет решающим фактором в сегодняшних усилиях по переориентации. Мы открываем новую эру горнодобывающей промышленности здесь, в Северной Америке, при поддержке высококлассных инженеров и местных партнерств, устанавливая новые стандарты в области устойчивого развития и интеграции сообщества”.

Matawinie вполне может стать первым в мире полностью электрическим открытым карьером, считает Nouveau Monde. Более того, Benchmark Mineral Intelligence оценил проект как единственного производителя природного графита, который является лидером отрасли по показателям ESG, опережая всех производителей Западного мира, Африки и Китая

<https://www.canadianminingjournal.com/news/nouveau-monde-gears-up>

РОССИЯ К 2030 ГОДУ НАРАСТИТ ЭКСПОРТ УГЛЯ НА 70–80 МЛН ТОНН

27 сентября 2024 года,

Российские угольные компании могут к 2030 году нарастить экспорт продукции на 70-80 млн тонн. Об этом сообщают Ведомости со ссылкой на обзор аудиторов.

Увеличение отгрузки угля ожидается на фоне сокращения поставок на экспорт со стороны главных конкурентов на мировом рынке угля — Австралии, Индонезии, США, Колумбии и ЮАР. Суммарно эти страны снизят экспорт на 133 млн тонн к 2030 году.

Ранее глава Минэнерго РФ Сергей Цивилев заявлял, что к 2030 году главным потребителем российского угля станет Индия. В 2023 году Россия добыла 438 млн тонн угля. Экспорт в годовом сопоставлении снизился на 4% и составил 212,5 млн тонн, следует из данных Минэнерго РФ. По итогам января-августа 2024 года добыча угля в России составила 275 млн тонн, что на 1,8% меньше, чем за аналогичный период годом ранее.

https://nedradv.ru/nedradv/ru/page_news

ТЕХНОЛОГИИ, МЕТОДЫ, МЕТОДИКИ ГРР РОССИИ И МИРА

ТЕМЫ:

Научно-методические основы, технологии, методы и методики, технические средства, прогнозно-поисковые комплексы

КОЛЬЦЕВЫЕ СОРТИРОВЩИКИ РУДЫ НРУ ОБЕСПЕЧИВАЮТ НАИБОЛЬШУЮ МОЩНОСТЬ ПО ПЕРЕРАБОТКЕ ПОЛЕЗНЫХ ИСКОПАЕМЫХ В ПРОМЫШЛЕННОСТИ

23 сентября 2024 г.

Ганьчжоу НРУ Со. технологии ЛТД., предприятия, компании специализируя в исследовании, развитии, и производстве руды машины для сортировки, используя первооткрыватель технологии датчиков и алгоритмов AI, приближается к своему 10^{-й} юбилей в следующем году, отмечая некоторые важные вехи в этом году.

Новаторские кольцевые сортировщики руды серии Circle получили две награды за выдающиеся достижения в области технологий горнодобывающей промышленности за 2024 год в категориях "Инновации" и "Охрана окружающей среды", а этим летом компания открыла свою новую штаб-квартиру и испытательный центр в провинции Цзянси.

В новой штаб-квартире НРУ находится крупнейший в мире испытательный центр сортировки руды на основе датчиков, площадь которого составляет 26 000 кв. метров, передовой научно-исследовательский центр и комплексный производственный и сборочный центр, занимающий 57 000 кв. метров.

На церемонии вручения премии Mining Technology Excellence Awards премия за инновации признала революционный подход серии Circle к сортировке руды, который значительно повысил эффективность переработки в горнодобывающей промышленности.

“Проект по сортировке руды на основе датчиков и производству высокотехнологичных технологий для добычи полезных ископаемых” компании НРУ Technology получил входной билет во второй квартал *проекта строительства зоны экономического и технологического развития Ганьчжоу 2023* и направлен на индустриализацию машин для сортировки руды на основе датчиков и высокопроизводительных горных роботов.

Работая с более чем 100 горнодобывающими компаниями и имея 80% доли внутреннего рынка в Китае, компания рассчитывает на расширение присутствия на мировых рынках.

“Чего мы пытаемся достичь с помощью исследований и разработок, так это гибкости в предоставлении индивидуального решения для каждого проекта, за который мы беремся”, - говорит вице-президент НРУ по технологиям и директор по зарубежному рынку Шухао Чжоу.

В новой штаб-квартире 100 из 400 сотрудников специально сосредоточены на исследованиях и разработках продуктов и датчиков собственного производства.

“Мы сделали очень важный шаг к продолжению инноваций в отрасли, где вы видите очень общие принципы и продукты у разных игроков”, - говорит Чжоу.

В то время как технология НРУ фокусируется на передовом машинном зрении за счет использования XRT, изображений с камер, гиперспектрального, ближнего и дальнего инфракрасного излучения, ультрафиолетового излучения и других сенсорных технологий, Чжоу говорит, что способность технологии НРУ выделяться на рынке заключается в ее инновациях в XRT.

Достижение целей декарбонизации

Серия Circle - единственная в мире кольцевая сортировочная машина для руды, оснащенная инновационной системой подачи, которая не только увеличивает производительность обработки, но и значительно снижает энергопотребление. Эта уникальная конструкция повышает эффективность подачи материала к датчикам сортировки.

“В отличие от обычных ленточных конвейеров, которые работают от трех до семи киловатт, подающий диск серии Circle потребляет всего 0,75 киловатт”, - объясняет менеджер по глобальному рынку Джейсон Татман.

“Это приводит к существенному снижению энергопотребления механизма подачи материала. Кроме того, поскольку для круглых сортировочных машин серии Circle не требуется

вибрационный бункер, который является обычным в традиционных системах сортировки, обеспечивается дополнительная экономия энергии”.

Серия Circle позволяет подавать руду под углом 360 градусов, что не только снижает энергопотребление, но и повышает эффективность сортировки и производительность переработки. Увеличение пропускной способности соответствует геометрическим принципам диаметра круга, что обеспечивает увеличение примерно в 3,14 раза по сравнению с традиционными ленточными сортировщиками.

Машины для сортировки руды на основе датчиков спроектированы таким образом, чтобы повысить эффективность работы при минимизации как эксплуатационных расходов, так и воздействия на окружающую среду. Удаляя пустую породу на ранних стадиях процесса измельчения, компании могут резко сократить потребление электроэнергии и воды, а также ограничить потребность в опасных химических реагентах при последующем обогащении.

“Компактные размеры серии Circle являются еще одним неоспоримым преимуществом. Занимая всего 16,6 кв. м, они занимают значительно меньше места, чем традиционные ленточные сортировщики”, - отмечает Татман. “Это упрощает интеграцию в существующие производства, обеспечивая при этом увеличение производительности переработки в 2-3 раза по сравнению с обычными машинами для сортировки руды”.

Модульная конструкция для максимальной эффективности

Во всей линейке продукции воздушные форсунки выполнены в виде модульных элементов, в отличие от традиционной конструкции с одной воздушной форсункой, что может привести к увеличению времени обслуживания до 16 часов для замены воздушной форсунки. Такого рода простои могут оказать большое влияние на работу рудника и производство.

“Разработанные нами модульные воздушные форсунки (серия HF-01) значительно улучшили производительность и долговечность воздушных форсунок, используемых в наших сортировщиках”, - объясняет Татман.

“Эти модульные компоненты устойчивы к коррозии, имеют специальные каналы для предотвращения засорения, могут производить до 300 струй в секунду и продлевают общий срок службы воздушных форсунок. Кроме того, конструкция сокращает время обслуживания примерно до 10 минут, что является существенным улучшением. Модульная установка обеспечивает быструю и легкую замену – в случае возникновения проблемы с единственной неисправной воздушной струей модуль можно быстро снять и заменить, сводя к минимуму время простоя.”

Технология НРУ учитывает, что каждая горная операция имеет дело с рудами, содержащими уникальный минеральный состав. Для решения этой задачи компания разрабатывает индивидуальные модели алгоритмов, специально адаптированные к минералогии деятельности каждого клиента. В основе этого процесса лежит запатентованный алгоритм Wenshu, разработанный исключительно для использования в системах сортировки руды на основе датчиков.

В новой штаб-квартире НРУ Technology команда R & D активно собирает данные о добыче полезных ископаемых, анализирует образцы руды, проводит технико-экономические обоснования и проводит промышленные испытания сортировочных машин, чтобы убедиться, что каждая система оптимизирована для конкретных потребностей проекта.

“Мы хотим гарантировать, что алгоритмы точно откалиброваны для каждого проекта”, - подчеркивает Татман. Такой подход не только отражает масштабную работу, сделанную нами за последние несколько лет, но и позволяет нам удовлетворять растущий спрос на индивидуальные решения в будущем”.

Татман и Чжоу поделятся своим опытом в области сортировки руды с помощью датчиков с профессионалами горнодобывающей промышленности по всему миру. В центре их внимания будет обсуждение решений, которые поддерживают цели обезуглероживания и повышают операционную эффективность, помогая произвести революцию в горнодобывающей промышленности.

УСТАНОВЛЕНА ПРИЧИНА МНОГООБРАЗИЯ МАГМАТИЧЕСКИХ РАСПЛАВОВ

24.09.2024

Мантией называют слой Земли, находящийся между земной корой и ядром. Он составляет около 84% объема планеты.

При высоких температурах мантия находится преимущественно в твердом состоянии ввиду высокого давления. При этом она содержит жидкий магматический расплав, изливающийся на поверхность в горячих точках при вулканизме как лава. Причем данный расплав имеет разнообразный химический состав.

Предполагается, что это обусловлено гетерогенностью его источников в мантии, отличающихся составом, происхождением и возрастом компонентов. Новое исследование было посвящено определению состава родительских магм и их источников для лавовых потоков ряда горячих точек.

Методика состояла в анализе микроэлементного и изотопного состава. По результатам установлено, что родительские магмы лав горячих точек, кимберлитов и базальтов крупных магматических провинций имеют однородный элементный и изотопный состав. Это указывает на поступление их из единого источника.

Следовательно, расплав обретает химическую неоднородность по мере подъема к поверхности. Таким образом, мантия более однородна, чем предполагалось.

Это упрощает модель ее эволюции: единый истощенный и дегазированный резервуар обогатился несовместимыми элементами в архее, обретая текущие свойства. Новая гипотеза может объяснить процессы на ранних стадиях развития Земли.

https://catalogmineralov.ru/news_ustanovlena_prichina_mnogoobraziya_magmaticheskikh.html

LEARFROG EVOLUTION ПОДДЕРЖИВАЕТ СПЕЦИАЛИСТОВ В ОБЛАСТИ ГЕОНАУК В РЕШЕНИИ СЛОЖНЫХ ГОРНЫХ ПРОЕКТОВ

23 сентября 2024 г.

Seequent, компания Bentley Subsurface Company, представила значительное обновление своего ведущего в отрасли инструмента 3D-моделирования и анализа земли Leapfrog. Новая функциональность расширяет основные инструменты и рабочие процессы для повышения производительности и помогает решать ряд геонаучных задач в проектах добычи полезных ископаемых, включая оценку ресурсов, планирование горных работ и определение целей разведки.

Обновления Leapfrog Geo 2024.1 расширяют возможности 3D-моделирования, интероперабельности и визуализации:

Теперь пользователи могут запускать несколько экземпляров Leapfrog на одной машине. Это позволяет пользователям работать быстрее, работая над одним проектом, пока одновременно выполняется другой.

Усовершенствования в бурении обеспечивают новую визуализацию и доступ к данным разведки. Визуализация данных скважинной разведки обеспечивает дополнительную информацию и подтверждение ориентации скважины для облегчения анализа данных бурения. Другие улучшения в бурении направлены на экономию времени при моделировании качества ресурсов или загрязняющих веществ, гибкие инструменты для выполнения полных рабочих процессов и получение более полного контекста наряду с другой геологической информацией.

Улучшения в геологическом моделировании за счет новой гибкости входных данных помогают пользователям быстрее создавать более информированные модели за счет поддержки атрибуции картографированных данных, улучшают понимание точек данных, влияющих на поверхности модели, за счет обновления значений поверхности сетки и обеспечивают лучший контроль над поверхностями жил при моделировании.

Leapfrog Geo теперь совместим с OpenGround для оптимизации наземных исследований.

Улучшения в геологическом моделировании за счет новой гибкости входных данных помогают пользователям быстрее создавать более информированные модели за счет поддержки

атрибуции картографированных данных, улучшают понимание точек данных, влияющих на поверхности модели, за счет обновления значений поверхности сетки и обеспечивают лучший контроль над поверхностями жил при моделировании.

Обновления инструмента оценки ресурсов, Leapfrog Edge, направлены на повышение общей производительности при оценке ресурсов на месте, включая тоннаж, сортность и металл.

Улучшения в функциональности помогают пользователям работать с более сложными оценками и лучше понимать свои ресурсы. Эти улучшения включают улучшенное редактирование таблицы параметров, новое отслеживание журнала изменений, улучшенную декластеризацию и улучшенную общую производительность.

Регулярные выходные данные моделей субблоков теперь можно получать с помощью Leapfrog Edge, расширения Leapfrog Geo, и ими можно легко делиться с инженерами и командами по планированию горных работ для оптимизации планирования горных работ.

<https://www.canadianminingjournal.com/news/leapfrog-evolution>

РАЗРАБОТАНА НОВАЯ ТЕХНОЛОГИЯ ДОБЫЧИ БЕДНЫХ РУД

27.09.2024

Сотрудниками ИГД УрО РАН предложена новая технология разработки месторождений бедных руд.

В отличие от традиционных методик добычи такого сырья, предполагающих нисходящую разработку с обрушением налегающих пород, новая технология предусматривает восходящую выемку руды камерной системой с шахматным расположением смежных камер по высоте. Отходы размещаются в выработанном пространстве.

По результатам испытаний установлено, что новая технология обеспечивает в 3-5 раз большую степень извлечения ресурсов в сравнении с традиционными при сопоставимых эксплуатационных затратах на очистную выемку. Так, при использовании нового способа остается 15-20% неизвлеченных запасов в виде целиков усеченной формы против 40-50% для традиционных.

От 80 до 100% отходов уходит на бесцементную закладку выработок, что сокращает степень нарушения ландшафтов при разработке месторождений.

https://catalogmineralov.ru/news_razrabotana_novaya_tehnologiya_dobyichi_bednyih.html

ПОЧЕМУ ВЫБИРАЮТ ЗАПАСЫ С БОЛЬШИМИ НЕОСВОЕННЫМИ МЕСТОРОЖДЕНИЯМИ?

27 сентября 2024 г.

Прежде чем я стал аналитиком в сфере горнодобывающей промышленности и редактором в Fat Tail Investment Research в Мельбурне, я работал геологом в горнодобывающей отрасли. Но за всё время, что я пишу для читателей, я так и не объяснил, чем на самом деле занимается геолог. Сегодня я наконец-то сделаю это!

Вы, наверное, знаете, что у геологов довольно странное увлечение камнями. Моя 2,5-летняя дочь сейчас переживает период увлечения камнями. Она собирает маленькие камешки на пляже (или на подъездной дорожке) и прячет их в укромных местах по всему дому. Для многих детей увлечение камнями — это преходящее увлечение. Но для других оно остаётся на всю жизнь. Если они вырастут в Австралии, то могут даже сделать из этого карьеру!

Отправляйтесь на запад, и велика вероятность, что вы встретите одно из этих странных существ, любящих камни. Их полно в обширных пустынных районах Западной Австралии. Но не все геологи одинаковы.

Некоторые предпочитают 'обычный' образ жизни, офисную работу на руднике или корпоративный офис в городе. Другие предпочитают бродить по кустам, заходя в старые шахтные стволы и околачиваясь в отдаленных пабах с бурильщиками и прочим шахтерским сбродом. Они известны как обычные геологоразведчики.

Во-первых, первооткрыватели

Они наносят на карту и берут пробы почвы и каменной крошки, и, если первые сигналы выглядят многообещающими, отправляют буровую установку для более глубоких пробных

работ. За последние несколько десятилетий мало что изменилось в том, как геологоразведчики проводят полевые работы. Однако интерпретация этих данных значительно продвинулась вперед.

Портативные рентгеновские устройства могут сканировать горные породы в полевых условиях и предоставлять мгновенную обратную связь об их минеральном составе. Интегрированное программное обеспечение с искусственным интеллектом позволяет исследователям уточнять и обрабатывать данные, на обработку которых традиционно уходили месяцы. На этом раннем этапе мы часто будем опираться на опыт другого типа геологов, склонных к физике, — геофизиков.

Эти геологи используют программное обеспечение для измерения электрических сигналов под поверхность. Это позволяет создавать красочные карты, различающие породы на основе их 'электрических свойств'. Геофизики и геологоразведчики работают вместе с основной целью определения объектов для бурения. Игра в открытия полностью основана на вероятностях.

Бурение - это огромные расходы для небольшой геологоразведочной компании. Одна кампания может создать или разорить компанию. Взявшись за это рискованное предприятие, вы должны максимально использовать свои шансы. Геологическая структура, почва, обнажение или геофизическая аномалия ... в идеале, все эти факторы должны совпадать до отправки буровых установок.

Даже в этом случае вероятность достижения минерализации с экономическим потенциалом остается низкой. Довольно часто бурение просто открывает дверь для НОВЫХ вопросов. Только после изнурительных усилий в течение многих лет разведки будет подтверждено наличие действительно пригодного для добычи месторождения. Но в редких случаях бурение может привести к обнаружению маточной залежи на ранней стадии. Это легендарные истории в горнодобывающей промышленности, скорее исключение, чем правило.

Насколько велико это месторождение?

Введите георесурс. У них есть склонность к математике и статистике. Действительно, редкая порода. Вместо того, чтобы проводить дни, тащась в кустах или рядом с пыльной буровой установкой, эти геологи предпочитают комфорт городской жизни и ежедневный кофе эспрессо. Но это не умаляет их важности. После того, как сделано открытие, компании должны определить, можно ли экономически эффективно добывать потенциальный ресурс.

Задача геоинженеров ресурсов - измерить размер месторождения. Часто они работают в консалтинговой фирме или в крупной горнодобывающей компании. Для измерения ресурса требуются обширные данные бурения, соответствующие требованиям рынка. Правила изложены в так называемом Кодексе JORC в Австралии или NI 43-101 в Канаде.

Сбор данных осуществляется путем интенсивного бурения, известного как заполняющее бурение. На данном этапе все сводится к соединению точек между разведочными скважинами, что является критическим шагом. Представьте себе две разведочные скважины на расстоянии 150 метров друг от друга; в обеих есть минерализация, но земля между ними полна неизвестных элементов.

Поиск ресурсов может сузиться до 50-метрового разрыва, что снижает вероятность ошибки в геологической модели. Заполняющее бурение играет решающую роль в технико-экономических обоснованиях. Другими словами, может ли проект быть экономически выгодным.

Если геоинформационные данные о ресурсах неверны в своей оценке, это может подорвать будущую жизнеспособность проекта. Если есть сомнения, лучший способ действий - недооценить ресурсы. Я видел много ошибок на этом критическом этапе жизненного цикла разработки. Заполняющее бурение не вызывает на рынке такого ажиотажа, какого можно было бы ожидать от успешной разведочной скважины. Но это повышает ценность проекта для тех, кто уделяет ему пристальное внимание.

Геологов-разведчиков часто просят остаться и помочь ресурсной команде; именно это случилось со мной после того, как Barrick Gold (TSX: ABX; NYSE: GOLD) приобрела Equinox в 2011 году. У меня была изрядная доля программ по добыче полезных ископаемых. Они критически важны, но очень однообразны. Ничто не сравнится с разведкой в горнодобывающей отрасли, и это то, к чему я постоянно возвращаюсь.

Где вести добычу?

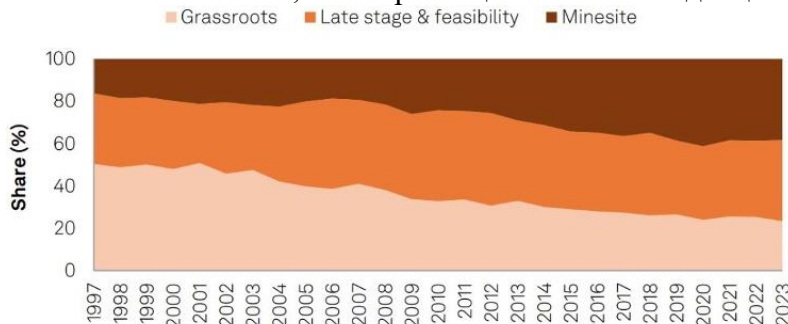
На более поздних этапах жизненного цикла горнодобывающей промышленности вы столкнётесь с горными геологами. Как правило, это напряжённая работа. Горные геологи составляют карту рудного тела в открытом карьере или подземном руднике, отслеживая точную траекторию залежи во время добычи. Но отследить что-то вроде золотой минерализации гораздо сложнее.

Во-первых, вы не можете увидеть золото. Современные золотые рудники добывают этот металл в небольших количествах; большая часть добываемого золота невидима невооружённым глазом. Кроме того, минерализация обычно сосредоточена в узких геологических структурах (например, в жилах) и часто прерывается разломами. Горные геологи составляют карты этих структур, чтобы направлять бригады шахтёров и добывать нужную породу в шахте. Добыча пустой породы — дорогостоящая ошибка!

Но задержки тоже случаются... Если геологи и инженеры не успевают за экскаваторами или взрывными бригадами, то взимается дорогостоящая плата за ожидание. Горнодобывающая компания взимает эту дополнительную плату, пока геологи и инженеры дают указания, где вести добычу. Повторяющиеся задержки могут повлиять на производственные показатели компании.

Вернемся к исследователям

Геологи-разведчики всегда играли важную роль в горнодобывающей промышленности. Однако на низовом уровне их влияние, по-видимому, снижается. Вот что говорится в недавнем отчёте S&P Global, в котором оцениваются тенденции в секторе разведки:



Доля массовых геологоразведочных работ в секторе упала примерно с 50% в 1997 году до всего лишь 20% сегодня. Другими словами, на новые открытия направляется гораздо меньше инвестиций.

Добытчики гораздо более склонны тратить капитал на разведку вблизи рудника или на неосвоенных месторождениях. Тенденция, которая может иметь долгосрочные последствия для будущих поставок. Разведка новых месторождений означает расширение существующих ресурсов; обычно они связаны с низкосортными или маргинальными ресурсами, которые ранее не учитывались в первоначальном технико-экономическом обосновании.

Так почему же фокус смещается? Здесь мы возвращаемся к вероятностям. Обнаружение совершенно новых месторождений - событие с низкой вероятностью. С другой стороны, неосвоенные месторождения дают больше гарантий увеличения запасов, даже если они низкосортные и непригодны для добычи. Но как долго может продлиться такая стратегия?

Мы видели, как Codelco, крупнейший в мире производитель меди, неоднократно объявлял о снижении добычи на своих предприятиях в Чили. Последнее объявление подтвердило падение добычи на 10,7% в годовом исчислении. Но подобные подкаски демонстрируют, где в сырьевом секторе могут быть большие возможности: акции младших горнодобывающих компаний, содержащие крупные неосвоенные месторождения.

Это могут быть ключевые активы для владения в эпоху растущего дефицита ресурсов. Активы, созданные из-за отсутствия инвестиций в массовую разведку. Другой подсказкой является заявка BHP (LSE, NYSE, ASX: BHP) и Lundin Mining (TSX: LUN) на сумму 4,1 миллиарда долларов на крупное неосвоенное месторождение меди, золота и серебра Filo Corp (TSX: FIL) в Аргентине.

Да, перспективы сырьевых товаров в последние месяцы ухудшились, но это никак не помогло решить проблему *предложения*, лежащую в основе сырьевого сектора. А учитывая снижение ставок и ослабление доллара США, это может стать отличной возможностью увеличить риск до того, как начнут возвращаться позитивные сигналы.

<https://www.northernminer.com/-large-undeveloped-deposits>

РАСКРЫТ МЕХАНИЗМ ОБРАЗОВАНИЯ МЕСТОРОЖДЕНИЙ РЕДКОЗЕМЕЛЬНЫХ МЕТАЛЛОВ

30.09.2024

Железооксидно-апатитовые руды (ЮА) состоят преимущественно из магнетита и гематита и имеют небольшую примесь апатита. Они весьма редки, однако встречаются по всему миру. Крупнейшая залежь находится в Швеции, у г. Кируна. В последнее время стали обнаруживать приуроченные к таким месторождениям редкоземельные оруденения. Так, у Кируны найдены залежи монацита, содержащего лантаноиды, скандий и иттрий.

К тому же на чилийском месторождении Эль-Лако обнаружили фосфат-железную тефру с монацитом, а в брекчиях трубок взрыва в Пи-Ридже и отвалах Адирондака в штате Нью-Йорк – редкоземельные элементы. Предполагается, что руды ЮА имеют магматическое происхождение. Они связаны с фосфат-железным и силикатным расплавом.

Для современного вулканизма не зафиксированы насыщенные железом лавы. Механизм формирования таких руд неизвестен, как и причины насыщения редкоземельными элементами.

Новое исследование Института геологии и геофизики Китайской академии наук, Колледжа геологии и планетологии при Университете КАН и Австралийского национального университета было посвящено изучению этих вопросов. В прошлых исследованиях ученые выяснили, что разделение магмы на фосфат-железный и силикатный расплавы способствует обогащению первого редкоземельными элементами.

Новая работа была нацелена на подкрепление этих выводов. В экспериментах исследователи использовали усовершенствованную установку типа цилиндр-поршень. Такие механизмы позволяют создать температуры до 1700°C и давление до 6 ГПа. Суть опытов состояла в загрузке в капсулу из благородного металла различных композитных смесей, соответствующих по составу рудам ЮА, их нагреве и нагнетании для имитации условий разделения и кристаллизации расплавов. Было проведено 17 экспериментов продолжительностью от 2 до 5 суток. Элементный состав расплавов определяли методами рентгеноспектрального микроанализа и масс-спектрометрии с индуктивно-связанной плазмой и лазерной абляцией.

Фосфат-железные расплавы при температуре 1150°C и давлении 0,8 ГПа включают микронные капли фосфатов железа, которые смешиваются с каплями силикатов и минералами. Кристаллизация происходит при 800-900°C. По результатам установлено, что редкоземельные элементы, особенно тяжелые, интенсивно насыщают железо-фосфатный расплав. В некоторых экспериментах удалось достичь их концентраций, в 100 раз превышающих ранее полученные значения.

Ученые полагают, что любые виды фосфат-железных руд, образовавшиеся после разделения расплава, могут быть насыщены редкоземельными элементами.

https://catalogmineralov.ru/news_raskryit_mehanizm_obrazovaniya_mestorojdeniy1.html

РОССИЙСКАЯ И МИРОВАЯ МЕТАЛЛУРГИЯ.

ТЕМЫ:

Горно-добывающий комплекс, металлургический комплекс, потребности, потребление, экспорт, импорт, цены, инвестпроекты

ЦЕНЫ НА ЖЕЛЕЗНУЮ РУДУ ДЕМОНСТРИРУЮТ САМЫЙ РЕЗКИЙ ЕЖЕДНЕВНЫЙ РОСТ БОЛЕЕ ЧЕМ ЗА 1 ГОД БЛАГОДАРЯ СТИМУЛИРОВАНИЮ FRESH CHINA

24 сентября 2024 г.

Цены на фьючерсы на железную руду выросли во вторник, зафиксировав самый большой внутрисдневной прирост более чем за год, поскольку волна новых монетарных стимулов из Китая и пополнение запасов в преддверии национальных праздников крупнейших потребителей подняли настроения на рынке.

Наиболее торгуемый январский контракт на железную руду на Китайской Даляньской товарной бирже (DCE) в результате дневных торгов вырос на 4,64% до 699,5 юаня (99,38 доллара) за метрическую тонну, зафиксировав самый резкий ежедневный рост с 29 мая 2023 года.

Базовая октябрьская железная руда на Сингапурской бирже подорожала на 5,8% до 94,65 доллара за тонну.

Центральный банк Китая обнародовал свой крупнейший стимул со времен пандемии, призванный вывести экономику из дефляционного состояния и вернуться к цели правительства по росту, но аналитики предупреждают, что для достижения этих целей жизненно важна дополнительная финансовая помощь.

Более широкий, чем ожидалось, пакет, предлагающий больше финансирования и снижение ставок, знаменует собой последнюю попытку Пекина восстановить доверие после того, как множество разочаровывающих данных вызвало опасения по поводу длительного структурного спада.

“Фундаментальные показатели китайского рынка импортной железной руды улучшились за последнюю неделю, поскольку рост производства на отечественных сталелитейных заводах означал, что спрос на сырье остался неизменным”, - говорится в заметке китайской консалтинговой компании Mysteel.

Отечественные сталелитейщики медленно увеличили производство чугуна после того, как прибыль от продаж стали восстановилась из-за оживления потребления конечными потребителями, а спрос заводов на железную руду в преддверии предстоящих с 1 по 7 октября Национальных праздников еще больше улучшит фундаментальные показатели, сказал Мистил.

Цены на железную руду, как ожидается, будут колебаться перед праздниками, поскольку краткосрочное давление на запасы все еще относительно велико, сообщил китайский финансовый информационный сайт Nexun Futures.

Другие компоненты для производства стали на DCE восстановились: коксующийся уголь и кокс подорожали на 3,33% и 3,94% соответственно.

Котировки стали на Шанхайской фьючерсной бирже показали дальнейший рост. Катанка подорожала на 2,47%, арматура - примерно на 3,2%, горячекатаный рулон вырос почти на 3,5%, хотя нержавеющая сталь потеряла 0,76%

<https://www.mining.com/web/iron-ore-price-posts-steepest-daily-rise>

ЕВРОПА ПЫТАЕТСЯ РАЗОРВАТЬ ТИТАНОВУЮ ХВАТКУ РОССИИ

24 сентября 2024 г.

Поклонники iPhone от Apple в титановом корпусе могут вздохнуть спокойно.

Предложение президента России Владимира Путина ограничить экспорт титана в ответ на западные санкции не заставит Apple вернуться к использованию корпусов из нержавеющей стали, поскольку ее основным поставщиком является Китай.

Европейским политикам, однако, следует беспокоиться.

Аэрокосмический сектор Блока по-прежнему зависит от импорта российского титана, производимого ВСМПО-АВИСМОЙ, крупнейшим в мире интегрированным производителем.

Европа запретила или ограничила импорт других российских металлов, но не титана.

Когда в феврале Канада ввела санкции в отношении ВСМПО-АВИСМЫ, президент Франции Эммануэль Макрон лично вмешался, чтобы убедить премьер-министра Канады Джастина Трюдо предоставить Airbus и другим аэрокосмическим компаниям льготы. Он это сделал.

Проблема Европы в том, что даже если она сможет вырваться из объятий своего российского поставщика, она рискует сменить одну зависимость на другую.

Правильные вещи

Производители самолетов, такие как Airbus и Boeing, ценят титан точно по той же причине, по которой Apple выбрала его для iPhone серий 15 и 16 Pro.

Он легкий, невероятно прочный, имеет высокую температуру плавления и устойчив к коррозии.

Титан в виде сплава стал одним из основных производственных материалов для аэрокосмического сектора, используется в двигателях, шасси и фюзеляжах.

Стандарты чистоты для таких применений должны быть очень высокими.

Титановая руда в изобилии представлена в виде рутила и ильменита, но очень мало титановой руды достаточно высокого качества, чтобы сделать ее пригодной для переработки в авиационную губку – промежуточный продукт в цепочке переработки металла - и затем в аэрокосмический сплав.

Вот почему металлический титан считается важнейшим сырьем, а титановая руда - нет.

Более того, поставки титана аэрокосмического класса еще более ограничены, поскольку поставщики должны иметь аккредитацию производителей самолетов на свою продукцию.

Даже проблемы с оформлением документов могут вызвать серьезные сбои в цепочке поставок. Boeing просит поставщиков предоставить 10-летний документальный отчет об их закупках титана после того, как обнаружил, что некоторые детали могли поставляться с фальсифицированной документацией.

Количество производителей губчатого титана, которые могут соответствовать этим высоким стандартам, ограничено горсткой японских и казахстанских компаний. И, конечно, ВСМПО-АВИСМА.

Действительно, российская компания, которая уникальна в переработке руды вплоть до получения сплавов, как полагают, поставляла до трети мирового авиационного сектора до вторжения в Украину в 2022 году.

Зависимость Европы

Согласно справочной записке Европейской комиссии, Европа была основным направлением российского экспорта титановой продукции в 2019 году, на ее долю приходилось 45% от общей стоимости экспорта.

В свою очередь, на долю российского металла, в основном в виде изделий из кованных сплавов для авиационного сектора, в том году пришлось 16% импорта Европейского союза, добавила Комиссия.

Европейская цепочка поставок пытается отвыкнуть от российского титана, но реакция на канадские санкции является доказательством того, что зависимость все еще существует.

Проблема Европы в том, что у нее нет собственного производства губчатого титана, ограничены мощности по выплавке слитков и практически отсутствуют предприятия по переработке.

Несмотря на то, что Украина могла бы стать потенциальным поставщиком губки в будущем, у Европы нет никакого способа перерабатывать ее всю.

Соединенные Штаты также почти полностью зависят от импорта губок после закрытия в 2020 году завода TIMET Corp в Хендерсоне в Неваде.

Но она может похвастаться доминирующим положением в сегменте производства титана средней стоимости в аэрокосмической отрасли, смешивая импорт японской губки с отечественным ломом для производства слитков и переработки их в кованные изделия,

согласно июльскому исследовательскому документу, опубликованному аналитическим центром Chatham House.

Действительно, перерабатывающие мощности в США расширяются с приходом новых игроков, таких как IregionX, которая стремится увеличить производство на своем новом заводе по переработке титана в Вирджинии до 10 000 метрических тонн в год.

Разрывая трансатлантическую петлю

Ирония для европейских политиков заключается в том, что европейский металлолом является важным источником производства титана в США.

По данным авторов исследования, почти 70% европейского титанового лома отправляется в Соединённые Штаты.

Цикл переработки отходов в Европе носит трансатлантический, а не внутренний характер благодаря соглашениям об обратном выкупе, которые обязывают европейских производителей деталей для машин возвращать производственный лом своим поставщикам в США.

Это, как утверждается в политическом документе, приводит Европу к “асимметричным отношениям” с американскими поставщиками. Это, в свою очередь, снижает мотивацию инвестиций в отечественные перерабатывающие мощности, “фактически усугубляя проблему стратегической зависимости Европы как от России, так и от Соединенных Штатов”.

Имеет ли значение, зависит ли Европа от “дружеской поддержки” своего титанового сектора?

ДА. Закон Европейского союза о важнейших видах сырья, вступивший в силу в мае этого года, предусматривает, что к 2030 году внутренняя добыча должна составлять 10% годового потребления блока, переработка - 40% и вторичная переработка - 25%.

Европа даже близко не приблизилась ни к одной из этих целей, когда речь заходит о титане.

Хотя производство титановой губки в Украине может быть интегрировано в европейскую цепочку поставок, крайне неясно, насколько быстро это произойдет.

Лучшим краткосрочным решением является возобновление переработки металлолома на берегу, утверждают авторы отчета Chatham House.

Однако это будет непростой процесс балансирования между интересами европейских аэрокосмических компаний и рычагами влияния американских поставщиков в условиях ограниченной базы переработки внутри страны.

Программный документ призывает к переговорам на правительственном уровне для пересмотра текущих соглашений о выкупе титана в сочетании с совместным соглашением о будущем сотрудничестве, аналогичным сделке 2021 года, которая положила конец давнему спору между Boeing и Airbus.

Но, в конечном счете, разорвать трансатлантическую петлю зависимости - это задача будущего. Ослабление удушающей хватки ВСМПО-АВИСМА в отношении стратегически важных титановых изделий является более насущной задачей.

<https://www.mining.com/web/column-europe-struggles-to-break-russias-titanium>

АТОМНАЯ И РЕДКОМЕТАЛЛЬНАЯ ПРОМЫШЛЕННОСТЬ РОССИИ И МИРА

ТЕМЫ:

Горнодобывающий комплекс, энергетический (атомный) комплекс, потребности, потребление, экспорт, импорт, цены, инвестпроекты

MYRIAD URANIUM ОБЪЯВЛЯЕТ О НОВОЙ ИНФОРМАЦИИ О ПРОЕКТЕ COPPER MOUNTAIN URANIUM PROJECT, ВАЙОМИНГ, США

22.09.2024.

В рамках собранного на сегодняшний день объединенного набора данных, относящихся к 162 скважинам в зоне высокого содержания и прилегающих районах месторождения Каннинг, были обнаружены 271 интервал > 1000 частей на миллион 3 EuO8 и 862 интервала > 500 частей на миллион 3O8 (минимум 1 фут).

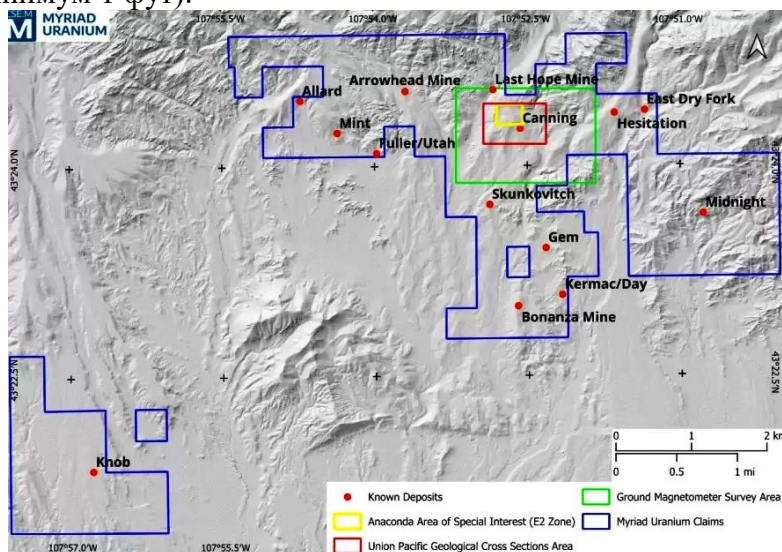


Рис. 1: Области претензий Мугиад и области, представляющие интерес вокруг месторождения Каннинг

Площадь поперечных сечений Union Pacific значительно превышает площадь поперечных сечений Anaconda, о которых сообщалось ранее. Поперечные сечения также включают геологические данные (литологию, структуру и изменения), в то время как поперечные сечения Анасонда содержат только данные об интервалах содержания. Расположение скважин и поперечные сечения указаны на карте ниже (рис. 2)

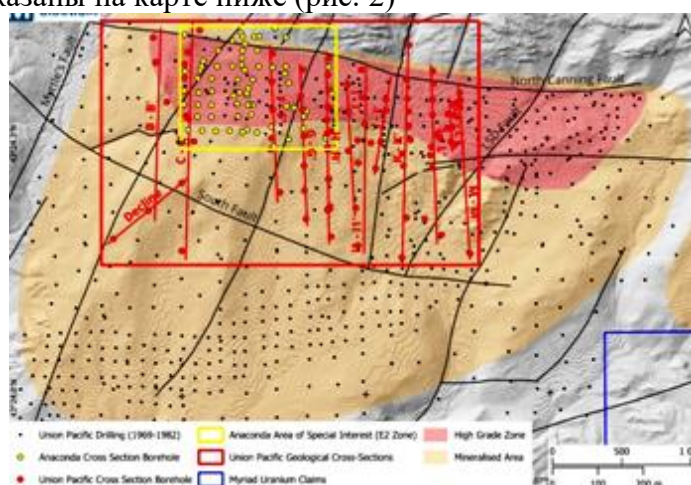


Рис. 2: Площадь охвата поперечных сечений Union Pacific относительно поперечных сечений Анасонда

Информация о скважинах, собранная на основе разрезов Анасонда и Union Pacific, была импортирована в программное обеспечение Leapfrog Geo™ 3D для моделирования

геологических условий и распределения содержания полезных ископаемых (рис. 4). Оранжевые оболочки обозначают содержание выше порогового значения 0,05% eU3O8, а плоскости обозначают основные разломы. Трассы скважин показаны в виде дискретных интервалов обогащения (% eU3O8).

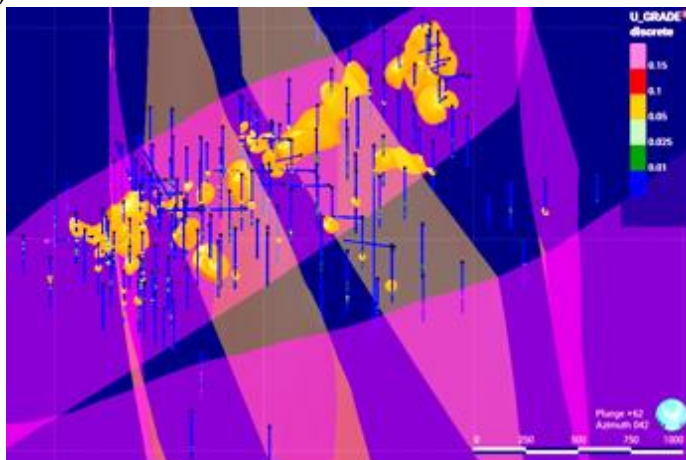


Рис. 4: Трехмерный обзор интервалов обогащения с содержанием в оболочках более 0,05% eU3O8, смоделированный на основе комбинированных данных Anaconda и Union Pacific grade

Гранулы grade являются репрезентативными для высокосортной зоны и лягут в основу планирования подтверждающего бурения, что существенно поможет в оптимизации плана бурения. Это может позволить сократить количество бурения по сравнению с тем, что было запланировано ранее. План бурения в настоящее время находится в процессе оптимизации с использованием результатов наземной магнитометрической съемки и дополнительной информации о поперечном разрезе от Union Pacific.

Минерализация урана в Коппер-Маунтин происходит в двух различных геологических средах:

Минерализация урана с контролируемым разрушением, обнаруженная в граните архейского возраста, сиените, изолированных залежах по краям диабазовых даек и в сочетании с включениями метаосаждений в граните.

В виде вкраплений в крупнозернистых песчаниках и покрытий на булыжниках и валунах в формации Теерее Trail третичного возраста на руднике Эрроухед (Литтл Мо) и в других населенных пунктах.

Считается, что минерализация урана произошла в результате процессов супергенного и гидротермального обогащения. В обоих случаях источником урана считаются граниты гор Совиный Ручей.

Myriad Uranium Corp. - компания по разведке урана с доходной долей в 75% в урановом проекте Коппер Маунтин в Вайоминге, США. В Коппер-Маунтин находится несколько известных урановых месторождений и исторических урановых рудников, включая рудник Arrowhead, на котором было добыто 500 000 фунтов eU3O8.

<https://www.juniorminingnetwork.com/junior-miner-news/press-releases>

ПРЕДПОЛАГАЕТСЯ СНИЖЕНИЕ НДПИ ДЛЯ ДОБЫТЧИКОВ РЕДКОМЕТАЛЛЬНЫХ РУД

21.09.2024

По сообщению главы комитета Совета Федерации по экономической политике, ведомство предложило Министерству финансов распространить ставку рентного коэффициента 1 на НДПИ для добытчиков редкометалльных руд, включая титан и цирконий.

Актуальность данной меры обусловлена несоответствием объемов добычи и переработки редких металлов. Так, по информации представителя Совета Федерации, в стране производится 9,2 тыс. т титановых концентратов при совокупной мощности перерабатывающих предприятий около 365 тыс. т.

С июля 2021 г. для расчета налога на добычу ряда полезных ископаемых применяется рентный коэффициент 3,5, что оказывает существенную финансовую нагрузку на недропользователей. Снижение коэффициента сократит сроки окупаемости инвестиций, за счет чего стимулирует развитие редкометалльной промышленности.

https://catalogmineralov.ru/news_predpolagaetsya_snijenie_ndpi_dlya_dobyitchikov.html

РАЗВЕДКА SKRR - ОБНАРУЖЕНИЕ УРАНА F4 И ПЕРСПЕКТИВНЫХ СТРУКТУР В КЛИРУОТЕР-УЭСТ

24 сентября 2024 г.

Программа бурения на участке Clearwater West выявила аномальную радиоактивность на протяжении 4,0 м с максимальным интервалом 410 cps. Буровая скважина пересекла множественные зоны сдвига, богатые графитом и сульфидами, а также аномальную радиоактивность (рис. 1).

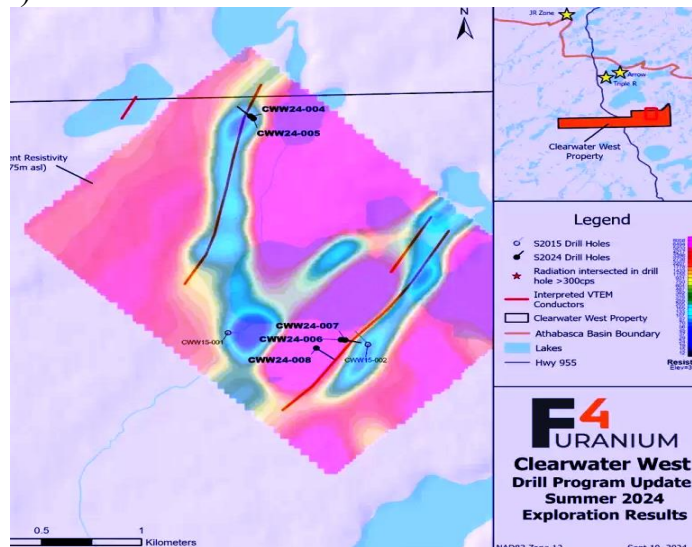


Рис. 1

Залежи урана, расположенные в фундаменте и структурно контролируемые, часто характеризуются наличием зон сдвига, богатых графитом и часто сульфидами; эти сдвиги, в свою очередь, представляют собой электромагнитные проводники, которые затем используются для бурения. Исследования удельного сопротивления часто используются для определения изменений, а также структур; "минимумы" удельного сопротивления в сочетании с проводниками представляют собой типичную цель бурения при разведке урана.

Clearwater West - это проект на ранней стадии разведки, предполагающий минерализацию урана. Модель минерализации урана для объекта Clearwater West основана на размещении в фундаменте и структурном контроле месторождений, связанных с несогласием в бассейне Атабаска.

Залежи, расположенные в фундаменте, связанные с несогласием Атабаски, часто обладают уникальными характеристиками, которые могут быть выявлены с помощью различных геофизических исследований. В ходе обследования VTEM, проведенного над участком в начале 2014 года, были обнаружены электромагнитные (ЕМ) проводники, некоторые из которых интерпретируются как возможные продолжения электромагнитных проводников, обнаруженных на участке PLS непосредственно к северу.

F4 - компания по разработке и разведке урановых месторождений, специализирующаяся на проектах в бассейне Атабаска, где находятся одни из крупнейших в мире месторождений высококачественного урана. В настоящее время F4 Uranium реализует 17 проектов в бассейне Атабаска, некоторые из которых находятся вблизи крупных месторождений урана, включая Triple R, Arrow и Hurricane.

<https://www.juniorminingnetwork.com/junior-miner-news/press-releases>

STRATHMOREPLUS URANIUM НАЧИНАЕТ БУРЕНИЕ НА BEAVERRIM

24 сентября 2024 г.

Урановый район Гас-Хиллз - крупнейший урановый район в штате Вайоминг, урановая минерализация была обнаружена на глубинах 700-1000 футов в сложенных отложениях типа "валковый фронт Вайоминга" в богатых аркозитом песчаниках формации Уинд-Ривер эоценового возраста.

Проект Beaver Rim расположен непосредственно к югу и примыкает к полностью разрешенному проекту Cameco по добыче газа на месторождениях Gas Hills in situ. Месторождение Beaver Rim - West Diamond claim group расположено к югу от месторождения Персик компании Cameco, по которому Cameco сообщила о минеральных запасах и ресурсах в 7,0 млн и 2,6 млн фунтов урана соответственно. Отмечается, что дополнительные исторически определенные ресурсы, контролируемые Cameco, простираются от их участка Peach на юг под земельными участками Beaver Rim, включая участки West Diamond, East Diamond, North Sage и South Sage. Strathmore изучает район большого Бивер-Рим и прошлые геологоразведочные работы в рамках своего намерения приобрести дополнительные участки, потенциально содержащие урановую минерализацию.

У Strathmore есть три разрешенных урановых проекта в Вайоминге: Agate, Beaver Rim и Night Owl. Месторождения Agate и Beaver Rim содержат урановую минерализацию в типичных для Вайоминга рулонных отложениях, основанных на исторических и недавних данных бурения. Месторождение Night Owl - это бывшая шахта с открытой добычей, которая велась в начале 1960-х годов.

<https://www.juniorminingnetwork.com/junior-miner-news/press-releases>

Q2 METALS ПРОБУРИВАЕТ 188,6-МЕТРОВЫЙ ИНТЕРВАЛ СПОДУМЕН-ПЕГМАТИТА НА ОБЪЕКТЕ CISCO LITHIUM В ДЖЕЙМС-БЭЙ, КВЕБЕК, КАНАДА

24 сентября 2024 г.

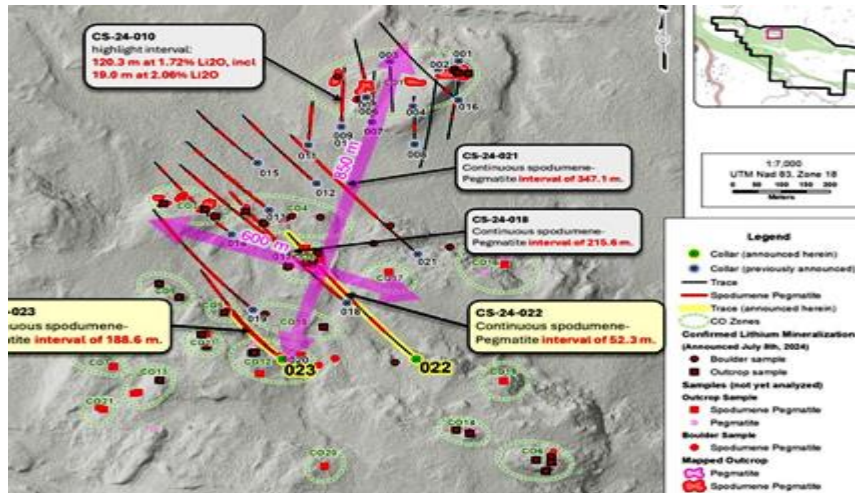


Рис. 1. Карта района бурения, собственность Cisco

Объект расположен вдоль зеленокаменного пояса Фротет-Эванс, состоящего из вулканического комплекса с преобладанием матовых и кислых метавулканических пород, в литиевом районе южного залива Джеймс-Бей, в том же поясе, где расположены месторождения лития Сирмак и Моблан, расположенные в 130 км и 180 км соответственно.

Q2 Metals - канадская компания по разведке полезных ископаемых, специализирующаяся на реализации своего портфеля литиевых проектов в регионе Юю-Истчи-Джеймс-Бей в Квебеке, Канада, который включает как ее 100-процентную собственность Mia Lithium, так и собственность Cisco Lithium.

Литиевое месторождение Cisco расположено примерно в 150 км к северу от Матагами, штат Квинсленд, и включает 222 месторождения полезных ископаемых площадью 11 374 га. Объект обладает потенциалом районного масштаба благодаря уже выявленной минерализованной зоне и результатам бурения, которое включало 120,3 метра с содержанием 1,72% оксида лития

<https://www.juniorminingnetwork.com/junior-miner-news/press-releases>

STANDARD URANIUM ОБЪЯВЛЯЕТ О РАСШИРЕНИИ ПРОЕКТА И ПЛАНАХ РАЗВЕДКИ НА МЕСТОРОЖДЕНИИ CORVO URANIUM В РЕГИОНЕ ВОСТОЧНАЯ АТАБАСКА, САСКАЧЕВАН

24 сентября 2024 г.

С добавлением трех новых месторождений полезных ископаемых к проекту Corvo (рис. 1), компания теперь владеет долями в одиннадцати разведочных объектах общей площадью более 220 432 акров по всему богатому ураном бассейну Атабаска.

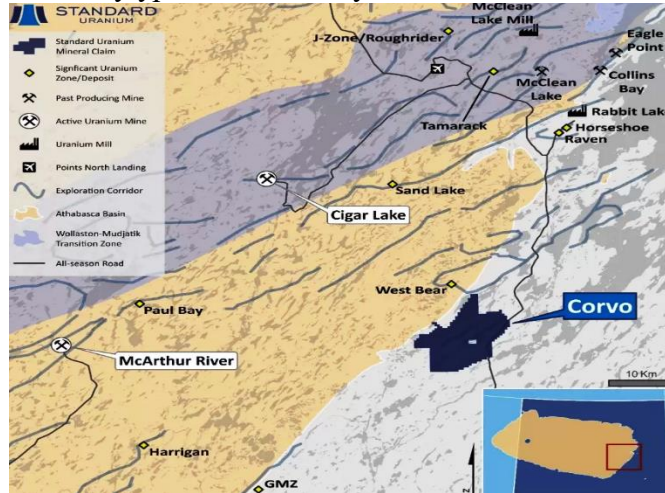


Рис. 1. Обзорная карта проекта Standard Uranium Corvo.

Расширение проекта Corvo фактически удваивает протяженность разведочного коридора примерно с 14,5 км до 29,3 км вдоль трех коридоров с низкой магнитной и электромагнитной проводимостью (EM), расположенных в северо-восточном направлении (рис. 2). В настоящее время Компания занимается сбором данных для уточнения целевых участков на предмет наличия уранового оруденения с высоким содержанием 1 урана в метаосадочных и ортогнейсовых породах фундамента.

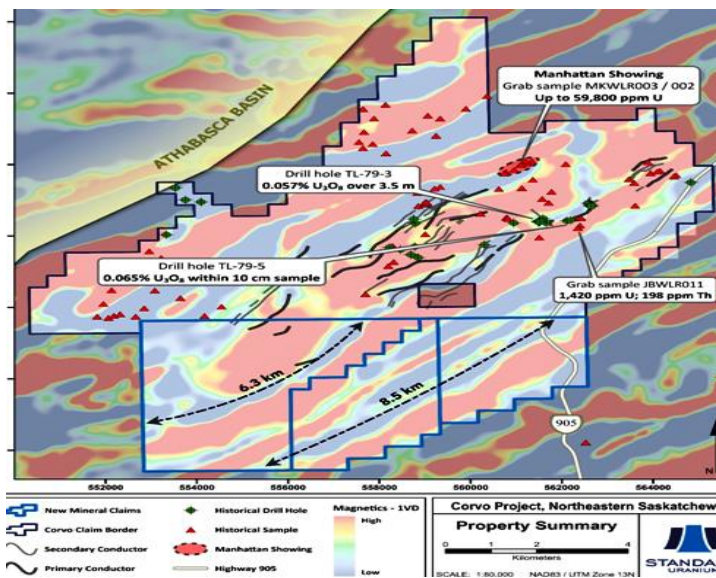


Рис. 2. Карта-планмагнитных проводников низкой электромагнитной напряженности в проекте Corvo.

Компания планирует завершить в рамках проекта в 2024 году воздушно-электромагнитное исследование ("ЭМ") в рамках проекта для повышения достоверности и разрешения проводящих коридоров и потенциальных смещений неисправностей по всему Проекту. Получение современных электромагнитных данных высокого разрешения по всем трем проводящим коридорам Проекта обеспечит прочную базу для разработки и определения приоритетов целей бурения.

Кроме того, Компания разрабатывает программу наземной разведки для подтверждения исторических показателей содержания урана посредством современной разведки, отбора проб и картирования обнажений на протяжении всего Проекта, в частности, Манхэттенского месторождения, которое исторически обеспечивало содержание урана до 59 800 частей на миллион U в обнажениях (рис. 2).

Проект Standard Uranium Davidson River в юго-западной части бассейна Атабаска, Саскачеван, включает десять участков на добычу полезных ископаемых площадью более 30 737 га. Река Дэвидсон является весьма перспективной для залежей урана, расположенных в подвальных слоях, благодаря своему расположению в русле недавних открытий высокосортного урана. Однако из-за большого размера проекта с несколькими объектами бурения она остается в целом недостаточно изученной. Недавние пересечения широких, структурно деформированных и сильно измененных зон сдвига обеспечивают значительную уверенность в модели разведки, и ожидается успех в будущем.

Восемь проектов Standard Uranium в восточной Атабаске включают тридцать три участка полезных ископаемых на площади 37 114 га. Проекты восточного бассейна имеют высокую перспективу в отношении месторождений урана, связанных с несоответствиями и / или находящихся в подвальных слоях, исходя из исторических залежей урана, недавно выявленных геофизических аномалий и расположения вдоль тренда нескольких открытий урана высокого качества.

Проект Standard Uranium Sun Dog в северо-западной части бассейна Атабаска, Саскачеван, состоит из девяти участков залегания полезных ископаемых на площади 19 603 га. Проект Sun Dog является весьма перспективным в отношении залежей урана, залегающих в подвальных слоях и несогласованных, но остается в значительной степени непроверенным достаточным бурением, несмотря на его расположение вблизи от урановых месторождений в этом районе.

Standard Uranium - компания по разведке урана и развивающийся производитель проектов, готовых к открытию в самом богатом ураном районе мира. Компания владеет долей в более чем 220 432 акрах (89 206 га) в бассейне Атабаска мирового класса в Саскачеване, Канада. С момента своего основания Standard Uranium сосредоточилась на выявлении, приобретении и разведке урановых месторождений типа Атабаски с целью их обнаружения и будущей разработки.

<https://www.juniorminingnetwork.com/junior-miner-news/press-releases>

ВАШИНГТОН РАССМАТРИВАЕТ ВОЗМОЖНОСТЬ ПОЛУЧЕНИЯ КРЕДИТА В РАЗМЕРЕ 456 МЛН ДОЛЛАРОВ США ДЛЯ КАПИТАЛЬНЫХ ВЛОЖЕНИЙ В АМЕРИКАНСКИЙ ПРОЕКТ ПО ДОБЫЧЕ РЕДКОЗЕМЕЛЬНЫХ ЭЛЕМЕНТОВ В ВАЙОМИНГЕ

24 сентября 2024 г.

Американские редкоземельные элементы (ASX: ARR; US-OTC: ARRNF) получены после сообщения о том, что Соединенные Штаты рассматривают возможность долгового финансирования в размере 456 миллионов долларов США для проекта компании Halleck Creek в Вайоминге, одного из крупнейших в мире.

Сумма равна первоначальному капиталу, необходимому для первого этапа проекта мощностью 2,3 миллиарда тонн - государственного рудника Ковбой, сообщила во вторник австралийская компания. Финансирование от Экспортно-импортного банка США, которое будет завершено после проведения надлежащей проверки, может иметь срок погашения 15 лет, сообщил банк в необязывающем письме о процентах.

Акции американских редкоземельных элементов выросли более чем на 16% на ASX во вторник по цене 30¢ (28¢) за штуку. Рыночная капитализация компании составляет 143,2 миллиона австралийских долларов.

“Это письмо о заинтересованности от EXIM Bank является важной вехой, подчеркивающей приверженность правительства США обеспечению надежной внутренней цепочки поставок редкоземельных элементов”, - сказал генеральный директор Крис Гиббс в пресс-

релизе. “Потенциальное финансирование также открывает путь для ускорения заключения соглашений о поглощении и привлечения стратегических инвесторов”.

Mining Intelligence оценила проект, разрабатываемый американским подразделением American Rare Earth в Вайоминге, как один из 10 крупнейших в мире проектов по добыче редкоземельных элементов, по общему количеству оксидов редкоземельных элементов (TREO). Компания рассматривает это как рудник для нескольких поколений, который бросит вызов доминированию Китая в производстве металлов, используемых в магнитах двигателей электромобилей.

Обновление ресурса

Руда Halleck Creek содержит 3196 частей на миллион TREO, включая неодим и празеодим, для 7,5 миллионов тонн содержащегося TREO, согласно оценке ресурсов, обновленной в феврале в соответствии с австралийскими правилами JORC. Оценка включает 1,42 миллиарда тонн в измеренной и указанной категории.

“Мы благодарны за признание и поддержку со стороны EXIM Bank, который сыграет важную роль в обеспечении финансирования, необходимого для ускорения развития этого важного проекта”, - сказал президент Wyoming Rare Джо Эверс в том же выпуске.

Финансирование будет осуществляться за счет инициативы федерального агентства "Добывай больше в Америке", сообщили в American Rare Earths.

В апреле компания **отменила план** по выделению Wyoming Rare в специализированную компанию по приобретению, которая будет внесена в отдельный листинг. Компания искала путь, аналогичный тому, как MP Materials (NYSE: MP) управляет единственным рудником редкоземельных элементов в США Mountain Pass в Калифорнии.

Wyoming Rare также владеет месторождением редкоземельных элементов Ла-Пас в Аризоне, проектом Searchlight в Неваде и проектом Beaver Creek в Вайоминге

<https://www.northernminer.com/news/washington-mulls-us456m-loan-for-american-rare-earths>

URANIUM ENERGY ПРИОБРЕЛА УРАНОВЫЕ АКТИВЫ RIO TINTO В ВАЙОМИНГЕ

26.09.2024

Как сообщает Kitco, американская Uranium Energy Corp. (UEC) объявила о покупке 100% активов Rio Tinto в Вайоминге. В частности, в список активов входит завод Sweetwater и уранодобывающие рудники с запасами урана на месторождениях на уровне 175 млн фунтов. Стоимость приобретения на момент завершения сделки составила \$175 млн.

В своем пресс-релизе UEC отмечает, что компания в настоящее время контролирует 12 урановых проектов в бассейне Великого водораздела в Вайоминге. Приобретение Sweetwater Plant и портфеля лицензированных участков на стадии геологоразведки имеет серьезное стратегическое значение и позволит компании раскрыть потенциал развития данной группы активов и создать третью по величине индустриальную платформу хабового типа с сетевыми возможностями. "Мы продолжаем трансформироваться с момента приобретения Uranium One Americas in 2021", - подчеркнул президент и исполнительный директор UEC Амир Аднани.

MetalTorg.Ru

CANALASKA URANIUM ПЕРЕСЕКАЕТ СВЕРХВЫСОКОСОРТНУЮ НЕСОГЛАСОВАННУЮ МИНЕРАЛИЗАЦИЮ УРАНА В 100 МЕТРАХ К ЗАПАДУ В ЗОНЕ ПАЙКА

26 сентября 2024 г.

Новые буровые скважины расширяют зону высокосортного залегания в зоне Пайка более чем на 100 метров в несогласии и указывают на потенциал значительных дополнительных зон сверхвысокосортного уранового залегания к западу от зоны Пайка, где тенденция остается открытой вдоль простирания. Проект West McArthur, совместное предприятие с Camco Corporation, управляется CanAlaska, которой принадлежит 83,35% акций Проекта (рис. 1).

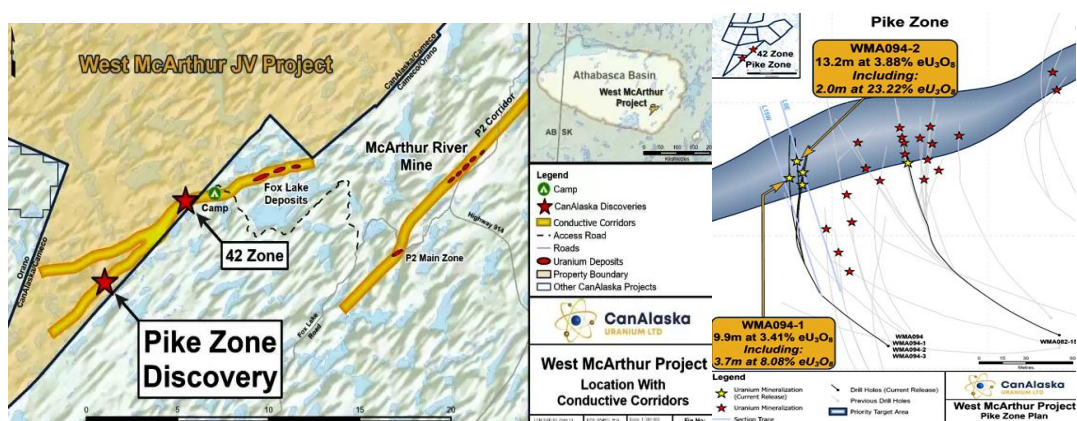


Рис. 1 – Местоположение проекта и зоны West McArthur

Обнаружен новый ультравысокосортный уран

Летняя программа бурения на проекте West McArthur завершена. Программа состояла из 15 испытаний на несогласованность, разделенных между расширением зоны Пайка и испытаниями на растяжение вдоль геофизического коридора.

В зоне Пайк было проведено 12 тестов на несоответствие, 11 из которых содержали урановую минерализацию. Результаты летней программы бурения указывают на протяженность урановой минерализации вдоль целевой зоны несогласия примерно в 200 метров, которая остается открытой во всех направлениях.

Многочисленные буровые ограждения в пределах целевой зоны несоответствия определяют высокосортный керн, который остается открытым и простирается более чем на 100 метров в длину. Кроме того, эти результаты подтверждают, что Пайк-зона остается открытой вдоль простирания на запад, где ближайшая буровая скважина находится на расстоянии более 1 километра.

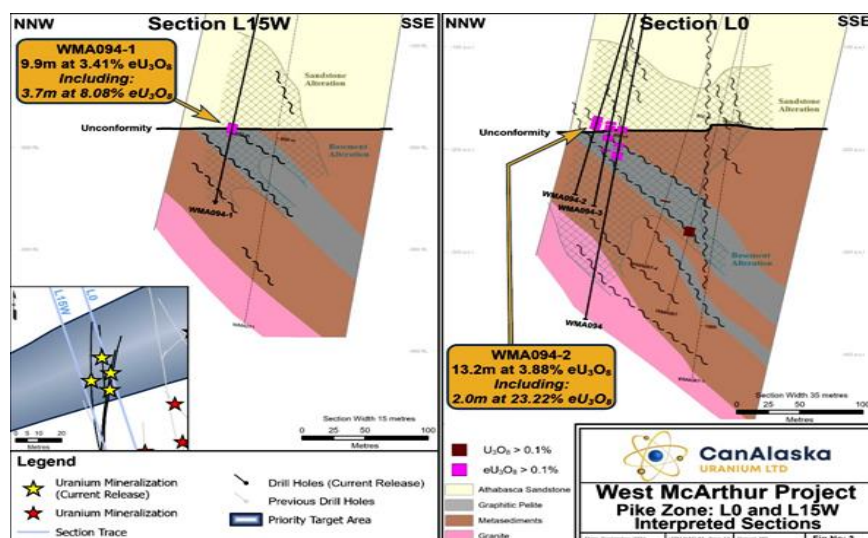


Рис. 2 — Секции Pike Zone L0 и L15W

CanAlaska Uranium Ltd. (TSXV: CVV) (OTCQX: CVVUF) (FSE: DH7) - канадская геологоразведочная компания, владеющая примерно 500 000 гектарами (1 235 000 акров) в канадском бассейне Атабаска, специализирующаяся на разведке и открытии месторождений неконформного урана высокого качества.

<https://www.juniorminingnetwork.com/junior-miner-news/press-releases>

МАЛИ ХОЧЕТ ЗА 7-8 ЛЕТ С ПОМОЩЬЮ РОССИИ НАЧАТЬ ВЫПУСК ЛИТИЯ ДЛЯ БАТАРЕЙ

27.09.2024

Мали намерена добывать и перерабатывать литий совместно с Россией, заявил министр экономики и финансов Мали Алуссени Сану на Российской энергетической неделе, передает «Интерфакс».

«Мы обратились к РФ с вопросом разработки такого важного сырья, как литий, для того чтобы установить стратегическое партнерство с РФ. Мы планируем сотрудничать с РФ, начать добычу и переработку лития. И в течение 7–8 лет планируем выйти на уровень переработки, который позволит нам создавать электрические батареи», — сообщил министр (цитата по «Интерфаксу»).

В марте 2024 г. министр горнодобывающей промышленности, энергетики и водных ресурсов Мали Амаду Кейта заявил, что республика решила разработать «новую стратегию экономического развития вокруг лития». Тогда министр оценивал запасы лития в Африке до 26 млн т.

Летом 2023 г. президент РФ Владимир Путин в ходе встречи с президентом переходного периода Мали Ассими Гоитой обращал внимание на то, что с марта стартовал совместный проект по добыче лития в регионе Сикасо, в котором 75% приобрела "дочка" "Росатома".

MetalTorg.Ru

ATOMIC MINERALS - БУРЕНИЕ НА УРАНОВОМ ПРОЕКТЕ HARTS POINT В ПАРТНЕРСТВЕ С KRAKEN ENERGY

30 сентября 2024 г.

Kraken планирует провести разведочное бурение на пятнадцати (15) предлагаемых участках, нацеленных на базовый элемент Moss Back в формации Чинле для выявления уранового оруденения на глубине более 1500 футов (457 метров).

Содержание руды в среднем составляло 0,34% U_3O_8 , что делает эти месторождения самыми высокосортными и наиболее широкими из всех крупных районов добычи урана, обнаруженных в Соединенных Штатах. 1

Основные характеристики недвижимости в Хартс-Пойнт:

Урановая юрисдикция мирового класса: расположена в центре плато Колорадо, где с 1950-х годов добыто более 328 миллионов ("Млн") фунтов UO_8 с содержанием UO_8 от 0,2 до 0,4%. 2

Антиклиналь Хартс-Пойнт аналогична антиклинали Лиссабонской долины: в урановом районе Лиссабон-Вэлли располагались 17 крупных урановых рудников, на которых с 1948 по 1988 год было добыто около 80 млн фунтов U_3O_8 с содержанием U_3O_8 0,34%.

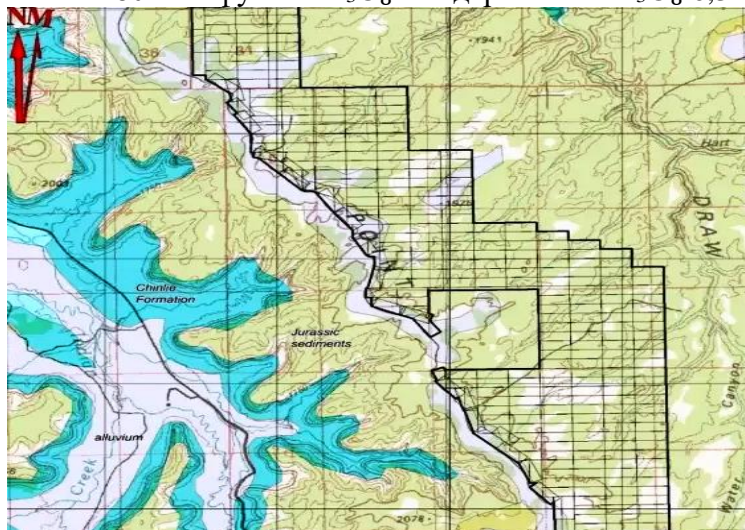


Рис 1: Harts Point Claim Group, округ Сан-Хуан, Юта

Atomic Minerals Corp. - портфель недвижимости включает урановые проекты в трех местах в Северной Америке, все из которых обладают значительными достоинствами и / или известны тем, что в прошлом здесь велась добыча урана. Три объекта расположены на плато Колорадо, на территории, где ранее добывалось 597 миллионов фунтов U_3O_8 ; три других находятся в плодородном регионе бассейна Атабаска, а девять урановых проектов расположены на севере Саскачевана, охватывая общую разведывательную площадь в 6495 гектаров

<https://www.juniorminingnetwork.com/junior-miner-news/press-releases>