



**ФГБУ «ВИМС»**

*ИНФОРМАЦИОННЫЙ ИНТЕРНЕТ-БЮЛЛЕТЕНЬ*

**МИНЕРАЛЬНО-СЫРЬЕВЫЕ РЕСУРСЫ РОССИИ И МИРА**

**ЧЕРНАЯ (Fe, Cr, Mn, Ti, CaF<sub>2</sub> и др.) и ЦВЕТНАЯ (Mo, W, Sn, Al и др.) МЕТАЛЛУРГИЯ**

**НЕРУДНОЕ СЫРЬЕ (уголь, сланцы и др.)**

**АТОМНАЯ и РЕДКОМЕТАЛЬНАЯ ПРОМЫШЛЕННОСТЬ (U, Th, Zr, Nb-Ta, Be, Li и др.)**

**№ 277**

июнь 2024 г.

*Редактор-составитель: В.В. Коротков*

## СОДЕРЖАНИЕ:

Сырье	РУДНЫЕ МЕСТОРОЖДЕНИЯ РОССИИ И МИРА	Стр
	• ALASKA ENERGY METALS РАСШИРЯЕТ ПРИСУТСТВИЕ В КАНАДЕ БЛАГОДАРЯ ПРИОБРЕТЕНИЮ QUÉBEC.....	4
	• «ДАЛЬПОЛИМЕТАЛЛ» МОЖЕТ БЫТЬ НАЦИОНАЛИЗИРОВАН ИЗ-ЗА ФИНАНСОВЫХ ТРУДНОСТЕЙ.....	6
	• НОРИЛЬСКИЙ НИКЕЛЬ ПРЕДСТАВИЛ ПРОГНОЗ РЫНКА НИКЕЛЯ, МЕДИ И ПЛАТИНОИДОВ .....	6
	• AMAROQ MINERALS ПРЕДОСТАВЛЯЕТ ИНФОРМАЦИЮ О РАЗВЕДКЕ МЕДИ В ЮЖНОЙ ГРЕНЛАНДИИ.....	7
	• GLADIATOR METALS ВЫДЕЛЯЕТ КРУПНОМАСШТАБНЫЕ МАГНИТНЫЕ АНОМАЛИИ МЕДИ.....	10
	• TRAILBREAKER RESOURCES ЗАВЕРШАЕТ МАГНИТНУЮ СЪЕМКУ НА ОБЪЕКТЕ EAGLE LAKE.....	11
	• ДОРОГА ОГНЕННОГО КОЛЬЦА ДОЛЖНА НАЧАТЬСЯ КАК МОЖНО СКОРЕЕ.....	12
	• TALON METALS УВЕЛИЧИВАЕТ НИКЕЛЬ-МЕДНУЮ МИНЕРАЛИЗАЦИЮ В ЗОНЕ RAPTOR НА 110 МЕТРОВ.....	13
	• POWER NICKEL LION ZONE БУРИТ ОТ 2,60 ДО 17,90% СUEQ, ПРИ ЭТОМ 1,91 Г / Т ЗОЛОТА, 73,48 Г / Т СЕРЕБРА, 9,88% МЕДИ, 6,23 Г / Т ПАЛЛАДИЯ, 4,56 Г / Т ПЛАТИНЫ И 0,49% НИКЕЛЯ НА ПРОТЯЖЕНИИ 5,59 М.....	14
	• CANADA NICKEL ЗАВЕРШАЕТ ПРОГРАММУ БУРЕНИЯ НА DELORO С ОЦЕНКОЙ РЕСУРСОВ. ....	15
	• CASCADE COPPER СООБЩАЕТ О РЕЗУЛЬТАТАХ ВЫБОРКИ КАНАЛОВ ИЗ ПРОЕКТА CENTREFIRE COPPER-GOLD.....	15
	• KUTCHO COPPER УЛУЧШАЕТ ВЫСОКОПРИОРИТЕТНУЮ ЦЕЛЬ БУРЕНИЯ ESSO WEST. ..	17
	• MIDLAND EXPLORATION И SOQUEM ЗАПУСКАЮТ ГЕОЛОГОРАЗВЕДОЧНУЮ КАМПАНИЮ 2024 ГОДА В ЛАБРАДОРСКОЙ ВПАДИНЕ, КВЕБЕК.....	18
	• GLOBAL ENERGY METALS ОБЪЯВЛЯЕТ О НАЧАЛЕ ПРОГРАММЫ БУРЕНИЯ НА ПРОЕКТЕ MILLENNIUM COPPER COBALT В КВИНСЛЕНДЕ, АВСТРАЛИЯ.....	20
	• GROUP ELEVEN СВЕРЛИТ СКВАЖИНУ НА BALLYWIRE DISCOVERY: 29,6 М С СОДЕРЖАНИЕМ 10,6% Zn + Pb И 78 г/т Ag.....	21
	• POWER UNLEASHES LION ZONE СОДЕРЖИТ 9,88% МЕДИ, 0,49% НИКЕЛЯ ПЛЮС ЗОЛОТО, СЕРЕБРО, PGE.....	23
	• БУРЕНИЕ SANTEX В ПОИСКАХ МЕДИ И ЗОЛОТА НА МЕСТОРОЖДЕНИИ СЕВЕРНАЯ РАКЛА НА ЮКОНЕ.....	24
	• FIREWEED METALS ПОЛУЧИЛА 34 МИЛЛИОНА ДОЛЛАРОВ ОТ LUNDIN ДЛЯ ОСВОЕНИЯ ТЕРРИТОРИИ ЮКОН.....	24
	• КАМОА-КАКУЛА ЯВЛЯЕТСЯ ТРЕТЬИМ КОМПЛЕКСОМ ПО ДОБЫЧЕ МЕДИ В МИРЕ.....	24
	• ПРЕДПРИЯТИЯ ГРУППЫ «РИК» В ЯКУТИИ ПРИСТУПИЛИ К ДОБЫЧЕ ОЛОВА И ЗОЛОТА	25
	<b>НЕРУДНЫЕ МЕСТОРОЖДЕНИЯ РОССИИ И МИРА</b>	
	• GRAPHANO ЗАПУСКАЕТ ПРОГРАММУ ГЕОЛОГОРАЗВЕДОЧНЫХ РАБОТ НА НОВЫХ МЕСТОРОЖДЕНИЯХ В EAST STANDARD.....	26
	<b>ТЕХНОЛОГИИ, МЕТОДЫ, МЕТОДИКИ.</b>	
	• ПОВЫСИТЬ ЭФФЕКТИВНОСТЬ УПРАВЛЕНИЯ ГЕОНАУЧНЫМИ ДАННЫМИ С ПОМОЩЬЮ НОВЕЙШЕГО ПАКЕТА GIM 5.3.....	27
	<b>РОССИЙСКАЯ И МИРОВАЯ МЕТАЛЛУРГИЯ.</b>	
	• RIO TINTO ИНВЕСТИРУЕТ 143 МИЛЛИОНА ДОЛЛАРОВ В СТАЛЕЛИТЕЙНЫЙ ЗАВОД С НИЗКИМ УРОВНЕМ ВЫБРОСОВ.....	28
	• ОБЗОР МИРОВОГО ПРОИЗВОДСТВА СТАЛИ И МОЩНОСТЕЙ MEPS В МАЕ.....	29
	<b>АТОМНАЯ И РЕДКОМЕТАЛЛЬНАЯ ПРОМЫШЛЕННОСТЬ РОССИИ И МИРА</b>	
	• РОССИЯ ЗАЯВИЛА, ЧТО ИЩЕТ УРАНОВЫЕ АКТИВЫ, НАХОДЯЩИЕСЯ ВО ФРАНЦИИ, В НИГЕРЕ.....	31
	• АВСТРАЛИЯ ПРИКАЗЫВАЕТ КИТАЙСКИМ ИНВЕТОРАМ ПРОДАТЬ ДОЛЮ В RARE EARTHS MINER.....	33
	• BEDFORD METALS ПОДАЕТ ЗАЯВКУ НА РАЗВЕДКУ УРАНОВОГО ПРОЕКТА UBUIQUITY LAKE.....	34
	• CANTER RESOURCES СООБЩАЕТ О ЗНАЧИТЕЛЬНОМ СОДЕРЖАНИИ БОРА И ЛИТИЯ НА ГЛУБИНЕ В ДВА КИЛОМЕТРА. ....	34
	• ATHA ENERGY НАЧИНАЕТ ПРОГРАММУ РАЗВЕДКИ В АНГИЛАКЕ В 2024 ГОДУ .....	36
	• CONSOLIDATEDLITHIUMMETALSINC: ПРОГРАММА БУРЕНИЯ НА ЛИТИЙ.....	37
	• ENERGY FUELS И ASTRON CORPORATION ЗАКЛЮЧАЮТ СОГЛАШЕНИЯ О СОВМЕСТНОЙ РАЗРАБОТКЕ ПРОЕКТА DONALD RARE EARTH AND MINERAL SANDS В АВСТРАЛИИ И ДОБЫЧЕ УРАНА НА РУДНИКАХ КОМПАНИИ В США. ....	38

• ДЕНИСОН ЗАВЕРШАЕТ ПОЛЕВЫЕ ИСПЫТАНИЯ ДОБЫЧИ НА МЕСТЕ В РАМКАХ ПРОЕКТА MIDWEST URANIUM PROJECT.....	39
• РОСАТОМ, ORANO ОТРИЦАЮТ ПЕРЕГОВОРЫ О СДЕЛКЕ ПО ЯДЕРНЫМ АКТИВАМ НИГЕРА.....	40
• FISSION URANIUM CORP УВЕЛИЧИВАЕТ ЗАПАСЫ УРАНА НА СВОЕЙ ТЕРРИТОРИИ PLS В РЕГИОНЕ БАСЕЙНА АТАБАСКА. ....	40
• BRUNSWICK EXPLORATION ПРОБУРИВАЕТ 69,3 МЕТРА ПРИ 1,64% L <sub>2</sub> O НА MR-6.....	41
• ISOENERGY НАЧИНАЕТ ЗАПЛАНИРОВАННУЮ ЛЕТНЮЮ ПРОГРАММУ РАЗВЕДКИ В БАСЕЙНЕ АТАБАСКИ.....	42
• RESOURCO STRATEGIC METALS ВОЗОБНОВЛЯЕТ БУРЕНИЕ.....	45
• AERO ENERGY ОБЪЯВЛЯЕТ ЦЕЛИ ДЛЯ ПРЕДСТОЯЩЕЙ ПРОГРАММЫ БУРЕНИЯ НА УРАНОВОМ ПРОЕКТЕ МУРМАК, БАСЕЙН АТАБАСКА, САСКАЧЕВАН.....	45
• BEDFORD METALS ПРИВЛЕКАЕТ CANEXPLOR MANAGEMENT ДЛЯ СПУТНИКОВОЙ СЪЕМКИ УРАНОВОГО ПРОЕКТА UBIQUITY LAKE.....	47
• ИГЛ-ПЛЕЙНС, ХСИТЕ ПОВТОРНО ИССЛЕДУЮТ БЫВШИЙ УРАНОВЫЙ РУДНИК БЛЭК-БЕЙ В САСКАЧЕВАНЕ.....	48
• STAMPER ПРИОБРЕТАЕТ 1,9 МЛН ТОНН УРАНА CAPRI И CAPRI2 В КВЕБЕКЕ.....	48
• NORAM LITHIUM ОБЪЯВЛЯЕТ ОБНОВЛЕННУЮ ОЦЕНКУ МИНЕРАЛЬНЫХ РЕСУРСОВ ДЛЯ ПРОЕКТА ZEUS.....	49
• NEW AGE METALS - РЕЗУЛЬТАТЫ ПРОГРАММЫ ЗИМНЕГО БУРЕНИЯ НА ЛИТИЕВЫХ МЕСТОРОЖДЕНИЯХ РЕКИ ВИННИПЕГ-КЭТ-ЛЕЙК, ЮЖНАЯ МАНИТОБА.....	50

## РУДНЫЕ МЕСТОРОЖДЕНИЯ РОССИИ И МИРА

### ТЕМЫ:

*Недропользование, МСБ, ГРР, описание месторождений, технологии освоения и переработки, инвестпроекты.*

### ALASKA ENERGY METALS РАСШИРЯЕТ ПРИСУТСТВИЕ В КАНАДЕ БЛАГОДАРЯ ПРИОБРЕТЕНИЮ QUÉBEC

01.06.2024 г.

Alaska Energy Metals (TSXV: АЕМС) на прошлой неделе объявила о своем намерении приобрести 100% долю в собственности Bambino никель-медно-платиновой группы element площадью 3320 га в Квебеке, расширяя свое присутствие в провинции, которая стала центром поиска переходных металлов для экологически чистой энергетики.

Объект недвижимости площадью 57 га находится непосредственно рядом со 100% собственностью компании Angliers-Belleterre в регионе Темискаминг в западном Квебеке. АЕМС планирует начать там программу геологоразведочных работ, которая полностью профинансирована и начнется немедленно. Программа состоит из примерно 4000 образцов почвы, поисковых работ и электромагнитного исследования VTEM.

Компания также развивает проект Nikolai на Аляске, где в феврале она увеличила известные запасы никеля до 8 миллиардов фунтов. после обновления оценки минеральных ресурсов NI 43-101.

“Наш проект Nikolai nickel, в рамках которого находится месторождение Эврика, уже содержит одно из крупнейших известных запасов никеля в США. Мы намерены приобрести Bambino, чтобы мы могли еще больше увеличить наш вклад никеля и других стратегических металлов в быстрорастущую индустрию литий-ионных аккумуляторов, а также в индустрию долговременных накопителей энергии в Северной Америке”, - сказал в заявлении генеральный директор Грег Бейшер.

С 2007 по прошлый год Бейшер был генеральным директором Millrock Resources, разработчика проектов в горнодобывающей отрасли. Он основал Alaska Energy Metals весной 2023 года специально для развития проекта Nikolai, основанного на долгой истории, восходящей к 1995 году, когда он был геологом-разведчиком в Inco (приобретена Vale в 2006 году).

Приобретая земельный пакет в Квебеке, Бейшер увидел сходство с геологией Николая в районе, с которым он познакомился в 90-х годах, также занимаясь поиском никеля для Inco.

“В то время мы обнаружили это, исходя из чисто концептуальной цели, но в 90-е годы для Inco этого было недостаточно”, - сказал Бейшер в интервью. “Мы пробурили тысячи метров вкрапленного сульфида никеля, который сегодня вполне может стать крупным промышленным рудным телом”.

Бейшер сказал, что в Северной Америке около семи компаний работают над аналогичными проектами — разработкой месторождений никеля в крупнотоннажных россыпях.

“Это более низкое качество, чем добывалось исторически, но я думаю, что это буквально следующее поколение месторождений никеля, которые будут добываться в будущем, потому что это такая редкость, и найти крупные месторождения сульфидного никеля высокого качества очень сложно”, - сказал он.

Бейшер отметил, что последним по-настоящему глобально значимым месторождением сульфидного никеля— обнаруженным на Земле, было месторождение Бойсе-Бей на Лабрадоре - и это было 30 лет назад.

“Они действительно редки. Таким образом, в условиях огромного спроса отрасль перейдет на добычу никеля в крупнотоннажном виде точно так же, как наша промышленность перешла на добычу медно-порфириновых месторождений 50 или 60 лет назад”, - предсказал он.

“До этого мы добывали только высококачественные месторождения меди, затем мы хорошо поняли, что там есть огромные массивы горных пород с легким вкраплением сульфидов меди, разбросанных по такому большому объему, но мы можем добывать эти большие объемы за счет экономии за счет масштаба и зарабатывать много денег”, - сказал Бейшер. “И теперь, 50

лет спустя, именно оттуда поступает почти вся наша медь, и я думаю, что то же самое произойдет и с никелем”.

В конце середины 90-х Inco на высоком уровне признала, что проект Nikolai имеет сходство с Нурильским районом в России, который является крупнейшим скоплением сульфида никеля на земле, отметил он.

У Nikolai есть пятилетнее разрешение на разведку, которое позволяет бурить в любом месте проекта, но до проектирования месторождения еще много лет.

“Мы определили, что на месторождении имеется очень высокосортный керн, который будет добываться на ранних стадиях с нулевым коэффициентом полезного действия. Так что это действительно должно помочь экономике в краткосрочной перспективе. Я думаю, мы сделали здесь отличное открытие. Мы в действительно хорошей форме”.

Хотя цена на никель резко упала за последний год из-за резкого увеличения поставок из Индонезии, Бейшер не обескуражен и говорит, что прогнозы спроса очень высокие. Но он обеспокоен задержками со сроками получения разрешений на добычу полезных ископаемых в долгосрочной перспективе, вплоть до строительства рудника в США.

Получение разрешения на разработку месторождений в Канаде происходит значительно быстрее, чем в США. Это занимает примерно два года, в отличие от семи в США.

### **Отключение от США**

“В федеральном правительстве наблюдается разобщенность — они действительно продвигают электрификацию нашего общества, но не стимулируют развитие”, - отметил Бейшер. “Страна уязвима, я думаю, что она подвержена риску нарушения цепочки поставок и срыва плавного перехода к более электрифицированному обществу”.

Бейшер сказал, что могло бы помочь установление четких рамок для подачи заявок на получение разрешений и сроков реагирования разрешительных органов.

“В процессе выдачи разрешений присутствует такой политический уклон. Политика действительно может повлиять на науку и инженерное обеспечение процесса выдачи разрешений в Америке. Я думаю, что это неправильно. Я думаю, что проект следует оценивать строго с научной и инженерной точки зрения, а не с политической”, - сказал он.

“Американское федеральное правительство действительно прилагает все усилия для развития электромобилей, электрификации нашего общества в целом, и для этого потребуется много металла, но, похоже, у той же администрации нет такой же воли к разработке минеральных ресурсов в Америке”.

Бейшер также отметил, что Соединенные Штаты уязвимы в случае прекращения поставок металла из-за рубежа.

“Мы должны развивать здесь наши собственные ресурсы. Федеральное правительство выделяет деньги для оказания помощи, но оно не облегчает задачу с точки зрения выдачи разрешений. Здесь есть небольшой разрыв. Когда предлагается проект, мы смотрим, есть ли способ, которым мы могли бы реализовать этот проект, приемлемый для окружающей среды и людей с учетом получаемых экономических выгод”, - сказал он.

“Но я не испытываю того же чувства от наших федеральных регулирующих органов. Это скорее— ‘есть ли способ остановить ваш проект?’ Агентства просто действуют недостаточно быстро, и у них нет временных рамок для реагирования с их стороны, поэтому год за годом все сокращается, и, вероятно, требуется в два раза больше времени, чтобы разрешить операцию в Соединенных Штатах по сравнению с Канадой, хотя процесс довольно схож.

“Система, которая у нас есть, просто нуждается в ускорении, особенно если существует срочная потребность в электрификации нашего общества — тогда разрешительные агентства должны проявлять такой же уровень срочности”

*<https://www.mining.com/alaska-energy-metals-expands-exploration>*

## «ДАЛЬПОЛИМЕТАЛЛ» МОЖЕТ БЫТЬ НАЦИОНАЛИЗИРОВАН ИЗ-ЗА ФИНАНСОВЫХ ТРУДНОСТЕЙ

3 июня 2024 года,

Губернатор Приморского края Олег Кожемяко не исключает возможности смены собственников АО «ГМК «Дальполиметалл», следует из заявления главы региона на выступлении в заксобрании.

Горно-металлургический комплекс «Дальполиметалл» занимается разведкой, добычей и переработкой полиметаллических руд на территории Дальнегорского городского округа и Кавалеровского района в Приморском крае. Компания эксплуатирует шесть месторождений: Николаевское, Партизанское, Верхнее, Майминовское, Южное, Силинское.

По словам Олега Кожемяко, после выхода из режима СПИК (специальный инвестиционный контракт) предприятие испытывает финансовые трудности, что отражается в финансовых отчетах. При этом присутствие иностранных инвесторов из недружественных государств в составе владельцев является препятствием к получению льгот и субсидий из краевого бюджета.

«Собственники же пока своих средств не вкладывают. Наверное, там произойдет то же самое, что произошло с "Дальнегорским ГОКом"», — отметил губернатор. Напомним, после судебных разбирательств «Дальнегорский ГОК» был национализирован по заявлению Генпрокуратуры РФ после признания незаконными итогов приватизации.

Краевое правительство планирует провести ряд проверок на ГМК «Дальполиметалл», в том числе на предмет вывода денежных средств на зарубежные счета. В дальнейшем будет подбираться инвестор для проведения геологоразведочных работ.

Согласно отчету 2021 года, компания испытывала финансовые трудности с 2014 по 2017 годы, когда стоимость чистых активов сократилась ниже стоимости уставного капитала, что объяснялось мировым кризисом 2008-2009 годов. С 2017 года компания вышла на чистую прибыль. По итогам 2023 года компания отчиталась о росте выручки до 3,6 млрд рублей. Чистый убыток составил 165,5 млн рублей против чистой прибыли в 2022 году.

[https://nedradv.ru/nedradv/ru/page\\_news](https://nedradv.ru/nedradv/ru/page_news)

## НОРИЛЬСКИЙ НИКЕЛЬ ПРЕДСТАВИЛ ПРОГНОЗ РЫНКА НИКЕЛЯ, МЕДИ И ПЛАТИНОИДОВ

01.06.2024

Норильский никель обнародовал прогноз рынка металлов. Аналитики компании предполагают, что рынок никеля сохранит прошлогодний профицит.

В этом году он составит 100 тыс. т в сравнении со 190 тыс. т в прошлом. Основным фактором сохранения профицита эксперты называют повышение стоимости металла с начала года более чем до 20 тыс. \$ за т на Лондонской бирже. Это связано с приостановкой некоторых предприятий ввиду отрицательной рентабельности в условиях низкой цены. К тому же у одного из значимых поставщиков никеля в лице Индонезии возникли задержки с выдачей лицензий на добычу никелевой руды.

Сокращение профицита в сравнении с прошлым годом вызвано недооценкой уровня потребления металла Китаем. Медь, по мнению аналитиков, наоборот будет сохранять дефицит. В этом году он составит 200 тыс. т.

Такая ситуация обусловлена ростом потребления металла на 3% до 26,2 млн т, прежде всего, за счет Китая и Индии. При этом стоимость меди также растет. Сейчас она достигла более 10 тыс. \$ за т. Это обусловлено дефицитом металла, перебоями поставок, санкциями в отношении российских поставщиков и снижением процентных ставок. По палладию аналитики повысили прогнозное значение дефицита с 400 тыс. до 900 тыс. унций. Основным фактором этого является сокращение вторичного производства при сохранении спроса на прежнем уровне. По платине эксперты прогнозируют сохранение баланса рынка в среднесрочной перспективе. При этом они предполагают сокращение предложения за счет ЮАР

[https://catalogmineralov.ru/news\\_norilskiy\\_nikel\\_predstavil\\_prognoz\\_ryinka\\_nikelya.html](https://catalogmineralov.ru/news_norilskiy_nikel_predstavil_prognoz_ryinka_nikelya.html)

## AMAROQ MINERALS ПРЕДОСТАВЛЯЕТ ИНФОРМАЦИЮ О РАЗВЕДКЕ МЕДИ В ЮЖНОЙ ГРЕНЛАНДИИ

01 июня 2024 г.

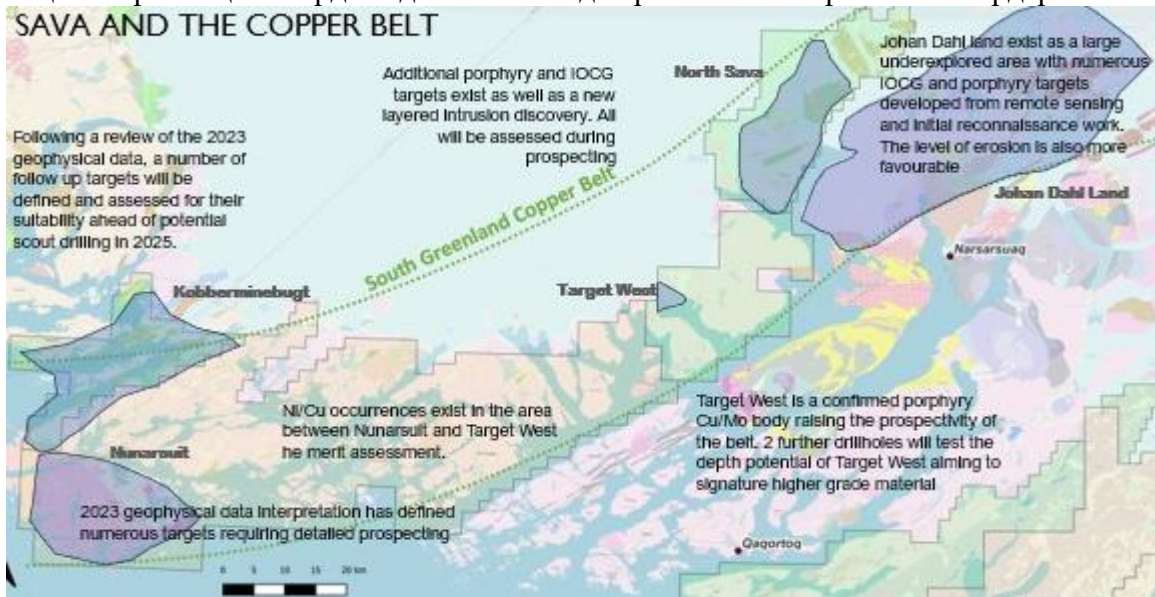
### Обзор

- Медный пояс Южной Гренландии определяется многочисленными месторождениями меди и историческими мелкомасштабными работами протяженностью ~ 150 км, от рудника Джосва на западе до нескольких порфировых месторождений в зоне Земли Йохана Даля на востоке
- Экспертный обзор результатов 2022 и 2023 годов от Target West подтвердил, что проект является медно-молибденовым порфировым месторождением, связанным с интрузией, что значительно усиливает медный потенциал этого малоизученного минерального пояса
- Интерпретация предполагает больший потенциал сохранения на Востоке: в районе Земли Йохана Даля определено до 17 новых важных объектов
- Обзор данных Kobberminebugt geophysics за 2023 год выявил потенциал дальнейшей минерализации меди высокого качества на глубине и по двум новым целям
- Исследования по определению целевых показателей в сочетании с потенциалом, выявленным открытием Амароq в Стендалене, выявляют еще 5 месторождений сульфидов меди и никеля в пределах того же минерального пояса
- В настоящее время компания завершает разработку подробных планов своей программы геологоразведочных работ на 2024 год, которая будет сосредоточена на открытии и разработке запасов меди
- Операционная готовность Амароq обеспечивает наличие материально-технических средств и расходных материалов на случай, если позже в этом году потребуются дополнительные оценки

### Медный пояс Южной Гренландии

Сочетание моделирования минеральной системы Компании и анализа зарегистрированных и недокументированных залежей меди определило формирующийся Медный пояс Южной Гренландии, простирающийся от бывшего медного рудника Хосва на западе примерно в 150 км до многочисленных потенциальных порфировых систем в районе Земли Йохана Даля на востоке.

Этот участок ранее был нанесен на карту и зарегистрирован как неперспективные граниты, однако исследования Амароq показали, что это неверное толкование, и выявили геодинамическую связь пояса с субдукцией кетилидийского возраста под близлежащей окраиной архейского кратона, а также структурную связь с редкоземельными элементами, вмещающими провинцию Гардак вдоль важной для региона зоны разломов Гардар-Войсиз-Бей.



Начиная это исследование, Амароq сделала ряд новых открытий меди, молибдена и золота вдоль пояса, включая целевую западную медно-молибденовую порфировую систему, в которой было проведено успешное разведочное бурение в 2022 и 2023 годах. Месторождения меди варьируются от высокосортных мезотермальных или скарновых залежей, таких как та, что

исторически добывалась в Джосве в районе Кобберминебургт, до крупных порфировых систем с более низким содержанием меди (+ / -молибдена и золота), идентифицированных в Target West, с указанием других залежей в районе земли Йохана Даля. Кроме того, были определены потенциальные эпitherмальные месторождения меди / золота, такие как Target North.

Исследования, основанные на результатах разведки в 2023 году, показывают, что уровень эрозии снижается к востоку и, следовательно, увеличивается потенциал сохранения рудных месторождений.

#### *Обзор целевой Западно-порфировой системы*

Как сообщается в пресс-релизе от 24<sup>го</sup> января 2024 года, Amaroq завершила разведочное бурение еще на 2200 м в районе Target West, расположенном в пределах лицензии Sava. В ходе этой разведки было обнаружено до 345 м минерализации низкосортного порфирового типа в пределах участка, называемого блоком 1.

Впоследствии этот участок 1 был интерпретирован как мелкозернистая монцонитовая интрузия ранней стадии, представляющая собой калий (К-полевой шпат + биотит), измененный и разрезанный извилистыми, относительно высокотемпературными кварцевыми жилами, которые содержат незначительные количества пирита, халькопирита и молибденита (реже борнита). Магнетит встречается в кварц-сульфидных жилах локально, но в целом залежи мелкозернистого монцонита совпадают с пониженным магнитным полем вблизи полюса.

Дальнейший анализ этих показал, что Target West существует как древняя порфировая система, связанная с интрузией. Реликтовое калийное измененное ядро предполагает высокий уровень эрозии, и, таким образом, хотя потенциал глубины сохраняется, большая часть первоначальной системы минерализации была размита. Однако открытие Amaroq месторождения Target West иллюстрирует потенциал поиска других месторождений порфира по всему поясу.

#### *Геофизические результаты Kobbberminebugt*

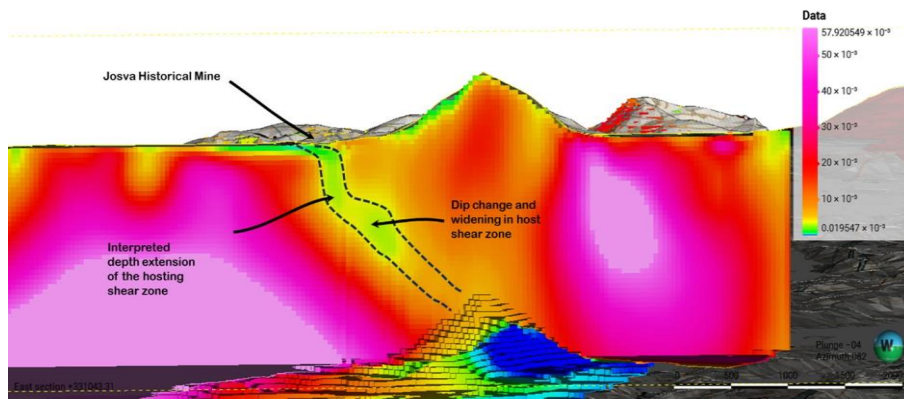
Лицензия Kobbberminebugt распространяется на прибрежную зону на юго-западе Гренландии, в 25 км к юго-западу от Арсука. Рельеф местности плоский и холмистый, что обеспечивает отличную видимость переслаивающихся метавулканических, метаосадочных и пирокластических пород группы Илордлек, обнаженных вдоль зоны сдвига Кобберминебургт, что является важной особенностью региона. Эти породы были минерализованы во время внедрения крупной гранитной системы (юлианехобский комплекс) позднепалеопротерозойского (кетилидийского) возраста и, следовательно, во времени связаны с минерализацией, наблюдаемой и о которой сообщается в лицензии компании Sava, более чем в 120 км к востоку. Таким образом, Amaroq считает, что лицензия Kobbberminebugt образует западную часть формирующегося медного пояса, расположенного вдоль зоны разлома Гардар - Войси-Бей, которая охватывает Восточную Канаду и Южную Гренландию.

В течение 2023 года на всей лицензионной территории была проведена электромагнитная и магнитная съемка MobileMT с помощью вертолета, направленная на определение известного уровня минерализации в Джосве и других исторически добываемых районах и оценку их простирания и падения. Параллельно сигнатуры этих объектов могут быть использованы для определения дальнейших целей в пределах ближайшего лицензионного участка. Последующие данные также были инвертированы для обеспечения трехмерной интерпретации.

Исходя из этих данных и, в частности, из магнитных инверсий, Amaroq интерпретировала небольшой простирание, но большее расширение провала до зоны сдвига с высоким содержанием полезных ископаемых на руднике Джосва. Это обеспечивает дополнительный потенциал залегания меди на глубине, особенно в районах, где зона сдвига залегания, по-видимому, изгибается и расширяется.

В дополнение к этому, связь между минерализацией и магнетитом, обнаруженная в Джосве, позволила Компании определить еще два перспективных объекта в районе острова Санерут и, в частности, в Кииналике, где в гранитоидной породе вблизи скарнового горизонта Илордлекской группы может присутствовать минерализация гидротермального скарнового типа, а также аномалии отложений в потоке Au и меньшей Cu.

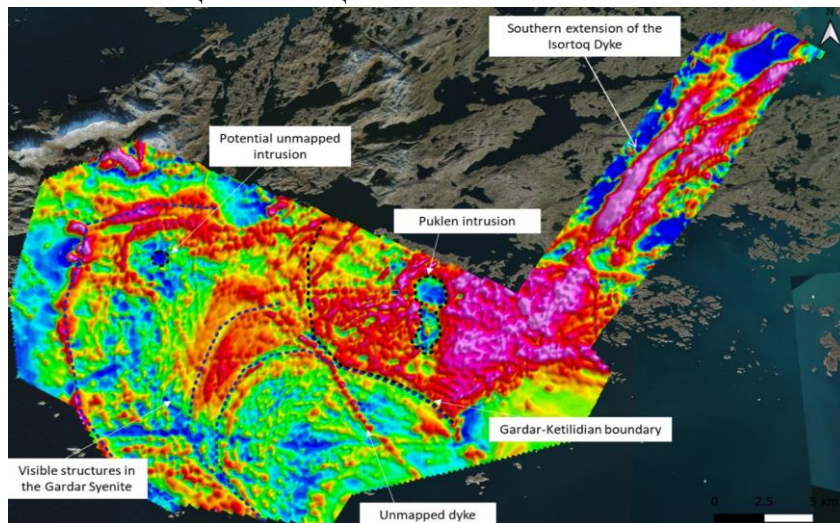




### *Геофизические результаты Nunarsuit*

В 2023 году вертолетные геофизические исследования (магнитные, радиометрические и гравиметрические), выполненные над западными районами и, в частности, над породой гардарского возраста на лицензии Nunarsuit. Первоначальный обзор и интерпретация этих данных позволили получить значительное представление о структуре и составе гардарских интрузий, которые потенциально содержат важные металлы и редкоземельные группы. Особый интерес представляет выявление новых, ранее непризнанных интрузий и даек, а также южного продолжения дамбы Изортюк, в 15 км к северу от которой расположено ванадий-титановое месторождение VTi Resources Isortoq (70,3 млн тонн, содержащее 10,9%  $TiO_2$ , 0,15%  $V_2O_5$  и 43,4%  $FeO^1$ ).

Идентификация и картирование структуры гардарских интрузий является важным шагом на пути к пониманию их потенциала вмещения металлов.



### *Определение целевых показателей по всему минеральному поясу*

После оценки данных Target West совместно со Стивом Гарвином и подтверждения того, что в поясе присутствуют медно-порфировые образования, связанные с интрузией, все доступные данные по всему поясу подверглись дальнейшему анализу с целью обновления и уточнения ключевых целей Amaroq по разведке меди в преддверии полевого сезона 2024 года. Этот процесс включал обзор региональных наборов данных дистанционного зондирования, геофизических и геохимических данных в сочетании с моделями минеральной системы Компании и информацией, полученной из данных Target West drilling и региональных разведочных работ, проведенных в 2023 году. В связи с интерпретацией более высокого потенциала сохранения к востоку от пояса, эта программа создания проекта была сосредоточена на участке Земли Йохана Даля.

Результаты этой программы заключаются в том, что в дополнение к двум смоделированным целям, связанным с мезотермальной активностью / сдвигом, определенным в проекте Kobberrminebugt, были определены еще 17 объектов по разведке меди на землях

Северная Сава и Йохан Даль. Это дополнение к ранее заявленным целям по всему более широкому поясу.

Кроме того, опираясь на информацию, полученную в результате медно-никелевого открытия в Стендалене, о котором было сообщено 29<sup>го</sup> февраля 2024 года, ряд тел аппинита (водных плутонических пород) был оценен как еще одна магматическая сульфидная мишень, расположенная в том же медном поясе. Во всех пяти регионах определены дополнительные месторождения сульфидов.

#### Цели и задачи разведки на 2024 год

В настоящее время Amaroq завершает разработку своих планов добычи на 2024 год и целей в отношении лицензии в пределах медного пояса Южной Гренландии. В этих программах будет задействована специальная группа по разведке меди, которая проведет оценку всех объектов, выявленных на основе геофизических данных протяженностью ~ 10 000 линейных километров, собранных в 2023 году, с уделением особого внимания объектам порфира, выявленным в восточных пределах пояса, где потенциал сохранения высок.

*Amaroq Minerals направлена на выявление, приобретение, разведку и разработку месторождений золота и стратегических металлов в Южной Гренландии. Основным активом компании является 100%-ная доля в бывшем золоторудном руднике Налунак, который должен быть запущен в эксплуатацию к концу 2024 года. Корпорация располагает портфелем активов по добыче золота и стратегических металлов в Южной Гренландии, охватывающим два известных золотых пояса в регионе, а также перспективные геологоразведочные проекты в Стендалене и Медном поясе Сава в поисках стратегических металлов, таких как медь, никель, редкоземельные элементы и другие минералы.*

<https://www.juniorminingnetwork.com/junior-miner-news/press-releases>

## GLADIATOR METALS ВЫДЕЛЯЕТ КРУПНОМАСШТАБНЫЕ МАГНИТНЫЕ АНОМАЛИИ МЕДИ.

3 июня 2024 г.

Gladiator Metals Corp. предоставляет обновленную информацию о разведке на проекте Whitehorse Copper с многочисленными крупномасштабными магнитными аномалиями, выявленными в результате недавно завершенных магнитных съемок с беспилотников вдоль участка исторических горных работ на месторождениях Коули-Парк и Каб-Тренд (рис. 1).

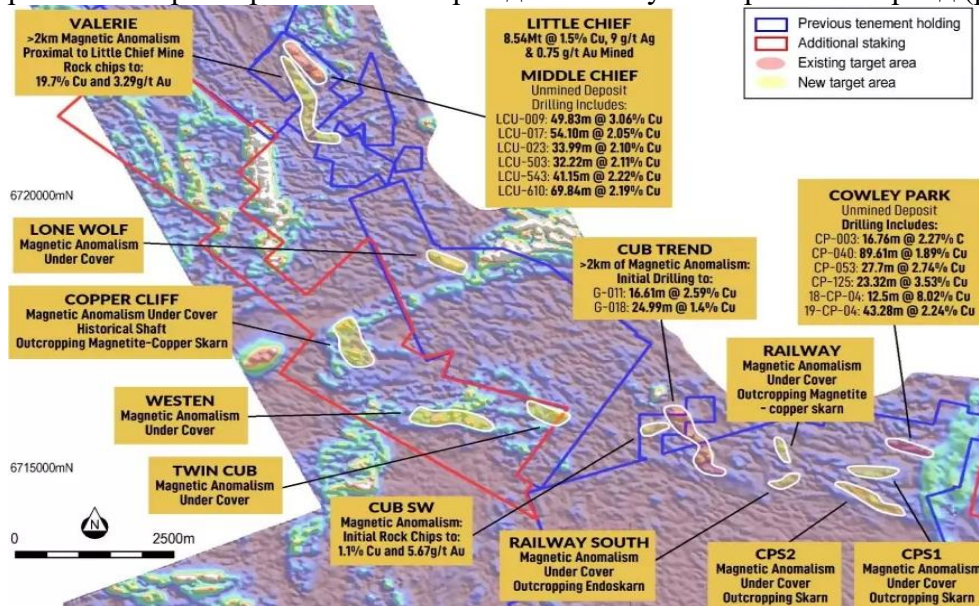


Рис. 1: Карта медного пояса Южного Уайтхорса, на которой показаны магнитные и выделены целевые области.

Это исследование было разработано для выявления перспективных геологических участков под тонкими ледниковыми отложениями и гляциофлювиальными отложениями, которые покрывают большую часть медного пояса Уайтхорс. Большая часть минерализации в поясе состоит из магнетит-медно-скарновой минерализации, которая не поддается высокому

магнитному отклику, и, таким образом, беспилотные магнитометры потенциально могут быть прямым инструментом обнаружения скрытых скоплений минерализации.

Беспилотный магнитометр также служит предварительным геологическим инструментом, помогающим наметить контакт между батолитом мелового периода Уайтхорс и карбонатными отложениями Льюиса триасового периода. Этот контакт является основным источником минерализации в округе, все обнаруженные на сегодняшний день минерализованные образования залегают в пределах 150 м от этой границы. Таким образом, ограничение этого перспективного горизонта тонкими покровными пластами поможет открыть множество новых областей для разведки в ближайшие месяцы и сосредоточить усилия Gladiator на более перспективных объектах.

Магнитная съемка также будет обработана для получения трехмерной инверсионной модели для определения перспективных магнетитово-скарновых тел под поверхностью и для помощи в планировании и прицеливании бурения.

В настоящее время начались летние полевые кампании, в ходе которых будут отслеживаться все выявленные объекты и магнитные аномалии с составлением карт, отбором породы и проб грунта, за которыми вскоре последуют наземные геофизические исследования (IP и EM). Эти исследования предназначены для определения приоритетных целевых зон в преддверии запланированных кампаний бурения в третьем квартале 2024 года.

Завершенная на сегодняшний день работа, включая анализ полученных на сегодняшний день аэромагнитных данных, выявила более 30 готовых к бурению высокосортных региональных объектов, связанных с богатыми медью скарнами на контакте между плутонической свитой Уайтхорс мелового периода и обломочными и карбонатными метаосадками группы рек Льюис от триаса до Юры. В совокупности, на контакте имеется более 35 км малоизученного участка, который является весьма перспективным для получения высококачественной меди +/- молибдена +/- серебра +/- золота.

Southern Geoscience предоставила Gladiator значительный набор изображений, включая, помимо прочего, общую магнитную напряженность (TMI), приведенную к полюсу (RTP), аналитический сигнал (AS) и различные вертикальные производные (VD). Southern Geosciences проведет дальнейшую обработку данных, включая трехмерные инверсии отдельных областей.

Это исследование успешно позволило лучше определить магнитные аномалии, которые, по-видимому, связаны с магнетит-медно-скарновым оруденением. В ближайшие месяцы Компания будет пересматривать данные магнитной съемки, чтобы помочь текущим полевым программам и запланированному бурению.

*Проект Whitehorse Copper* - это проект по разведке скарнов меди (Cu) ± молибдена (Mo) ± серебра (Ag) ± золота (Au) на продвинутой стадии на территории Юкон, Канада. Проект включает в себя 133 км<sup>2</sup> перспективной геологии в горнодобывающем районе Уайтхорс.

Медное оруденение было впервые обнаружено в 1897 году в Медном поясе Уайтхорс, как он стал известен. Медный пояс Уайтхорс включал более 40 перспективных участков, в основном залежи медного скарна, в радиусе 25 км от исторических мест добычи полезных ископаемых. С тех пор разведка и разработка месторождений велись с перерывами, а основная производственная эпоха длилась с 1967 по 1982 год, когда добыча составила 267 500 000 фунтов меди, 225 000 унций золота и 2838 000 унций серебра из 11,1 миллиона тонн измельченного минерализованного материала (Watson, 1984).

<https://www.juniorminingnetwork.com/junior-miner-news/press-releases>

## TRAILBREAKER RESOURCES ЗАВЕРШАЕТ МАГНИТНУЮ СЪЕМКУ НА ОБЪЕКТЕ EAGLE LAKE

03 июня 2024 г.

Наземная магнитная съемка выявила два набора магнитных линеаментов; один из них направлен с северо-запада на юго-восток, а другой - с севера на северо-северо-запад (рис. 1). Исторические результаты бурения с минерализацией и многоэлементные аномалии MMI наблюдаются вблизи пересечения этих линеаментов. Результаты магнитной съемки также



выделяют множество интрузивных фаз с отчетливыми концентрациями магнетита и соответствующими комплексами изменений. Геологические наблюдения, связанные с сильными магнитными проявлениями, указывают на присутствие магнетита ± халькопирита ± малахита на стыковых поверхностях северо-западного тренда.

Зона Моффата является основной целью на участке Игл-Лейк и определяется почвенной аномалией размером 850 x 700 м размером золото-медь-серебро-молибден (Au-Cu-Ag-Mo) MMI. Минерализация в MOF-5 связана со штокверком кварцевых жил и гидротермальной брекчией, которые, по-видимому, связаны со структурами регионального масштаба, разрезающими вмещающий батолит. Наземная магнитная съемка выделяет эти структуры и важные структурные пересечения в зоне Моффат.

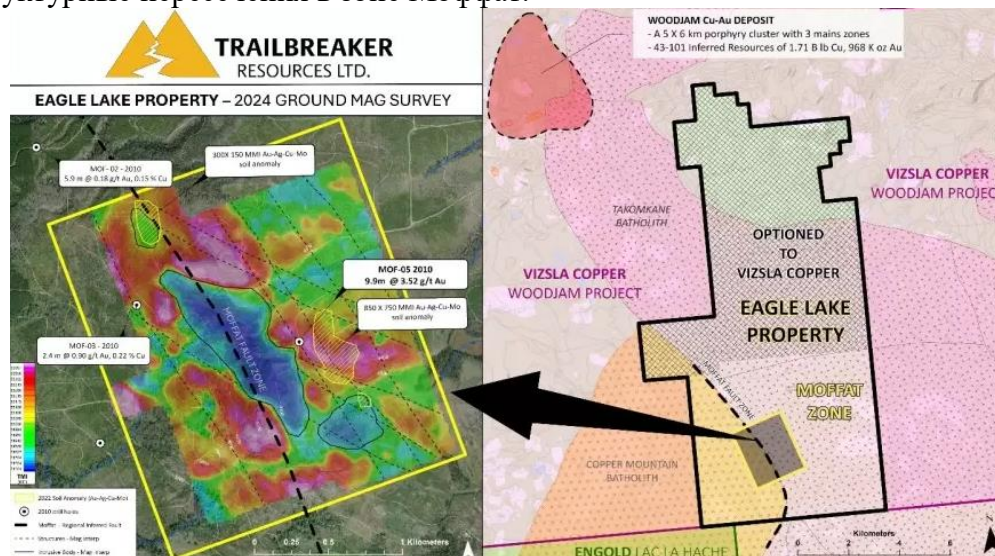


Рис. 1: Магнитное поле (ТМИ) над зоной Моффата с выделенными магнитными линиями и особенностями магнитных понижений, показывающими потенциальный контроль минерализации.

Объект *Eagle Lake property* расположен в террейне Кенель, на территории которого расположены несколько крупнотоннажных медно-золотопорфировых месторождений Британской Колумбии (например, рудники Маунт-Полли и Гибралтар) и известные мезотермальные месторождения (например, Spanish Mountain Gold и проект Cariboo Gold Project). В основании объекта лежат интрузивные породы поздне триасового-раннеюрского периодов таконканского батолита с незначительными поздне триасовыми вулканическими породами группы Никола. Геологические условия аналогичны проекту Woodjam непосредственно на севере, предполагаемые ресурсы которого составляют 1,71 миллиарда фунтов меди и 968,100 унций Au.

**Trailbreaker Resources** - горнодобывающая компания, специализирующаяся в первую очередь на территории Британской Колумбии и Юкона, Канада, благоприятной для добычи полезных ископаемых.

<https://www.juniorminingnetwork.com/junior-miner-news/press-releases>

## ДОРОГА ОГНЕННОГО КОЛЬЦА ДОЛЖНА НАЧАТЬСЯ КАК МОЖНО СКОРЕЕ

3 июня 2024 г.

Лагерь Огненного кольца - самое важное открытие в истории Канады в области добычи стратегических полезных ископаемых, включая никель, медь, металлы платиновой группы, хромит и титан. Он даже превосходит легендарный бассейн Садбери.

Обнаруженный в 2007 году регион расположен примерно в 450 км к северо-востоку от Тандер-Бэй, на изолированных и обширных торфяниках низменности Гудзонова залива, территории размером примерно с Норвегию, но с населением всего около 10 000 человек. Вопреки заявлениям экологов, устойчивая разведка и разработка полезных ископаемых окажут минимальное воздействие на окружающую среду и обеспечат необходимыми полезными ископаемыми для смягчения последствий глобального потепления.

Австралийский майнер **Wyloo** владеет никель-медным проектом Eagle's Nest и различными месторождениями хромита в районе Огненного кольца. Открытие помогло Онтарио привлечь около 43 миллиардов долларов инвестиций в новые электромобили (EV). Канадский юный исследователь Juno претендует более чем на половину лагеря. Marten Falls и Webeque First Nations также поддерживают развитие и обещание предоставить рабочие места для нескольких поколений и экономические возможности в северо-западном Онтарио.

Западу необходимо увеличить расходы на оборону из-за новых войн и глобальной нестабильности, лишить Китай его критического доминирования в добыче полезных ископаемых, развивать собственные источники для перехода к зеленой энергетике и помочь местным коренным народам пережить самый короткий в истории сезон ледяных дорог. Все они сходятся в одном: строительство дороги к Огненному кольцу должно начаться этим летом

<https://www.canadianminingjournal.com/news/opinion-ring-of-fire-road>

## TALON METALS УВЕЛИЧИВАЕТ НИКЕЛЬ-МЕДНУЮ МИНЕРАЛИЗАЦИЮ В ЗОНЕ RAPTOR НА 110 МЕТРОВ

4 июня 2024 г.

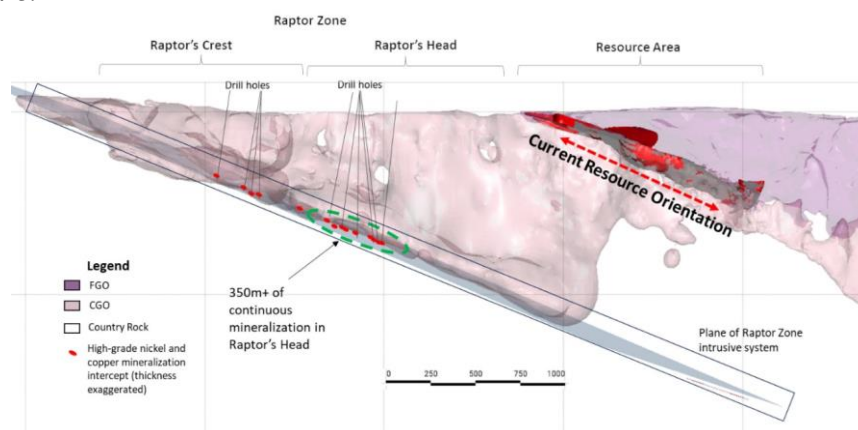


Рис.1: Разрез минерализации в зоне Raptor по отношению к текущему ресурсу Tamarack

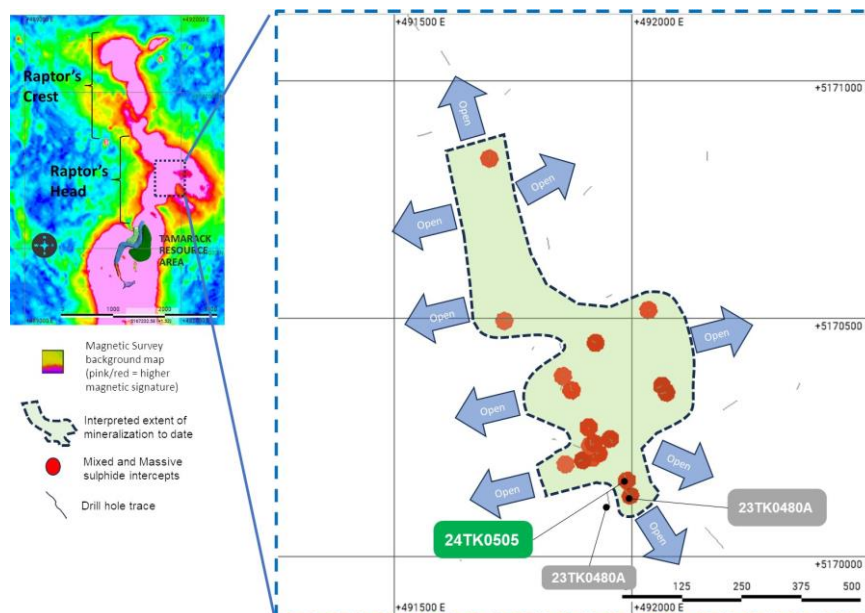


Рис.2: Буровые скважины и скопления сульфидов в зоне Raptor, электромагнитная аномалия.

Зона Raptor представляет собой вторжение в форме порога, параллельное ресурсному району Тамарак и расположенное примерно в километре к северу от него, причем ресурсный район Tamarack расположен поверх Raptor Zone (рис. 1). На основе результатов бурения на сегодняшний день представляется, что никель-медная минерализация широко распространена по всей территории внедрения Raptor Zone и представляет собой пластовую минерализацию

вдоль ее основания (потенциально 4 км в простирании и 2 км в ширину). Толщина этой потенциально непрерывной обширной минерализации достигает 10 метров. Увеличение толщины минерализации соответствует прошлым успехам Talon в открытии высокосортных месторождений никель-меди, в частности CGO East и CGO West в ресурсной зоне Тамарак. Эта устойчивая тенденция является убедительным показателем сохраняющихся положительных результатов в зоне Raptor.

Talon использует различное программное обеспечение, помогающее Компании идентифицировать "проводящие" зоны, что приводит к поиску дополнительных участков никель-медной минерализации. Программное обеспечение для моделирования Provus EM от Novamine является одним из примеров программного обеспечения, которое было успешно использовано Talon, в данном случае для бурения 24TK0505 в зоне Raptor.

*Talon - компания по производству цветных металлов, зарегистрированная на бирже TSX, в совместном предприятии с Rio Tinto по высокосортному никель-медно-кобальтовому проекту Tamarack, расположенному в центральной Миннесоте.*

<https://www.juniorminingnetwork.com/junior-miner-news/press-releases>

POWER NICKEL LION ZONE БУРИТ ОТ 2,60 ДО 17,90% CUEQ, ПРИ ЭТОМ 1,91 Г / Т ЗОЛОТА, 73,48 Г / Т СЕРЕБРА, 9,88% МЕДИ, 6,23 Г / Т ПАЛЛАДИЯ, 4,56 Г / Т ПЛАТИНЫ И 0,49% НИКЕЛЯ НА ПРОТЯЖЕНИИ 5,59 М

4 июня 2024 г.

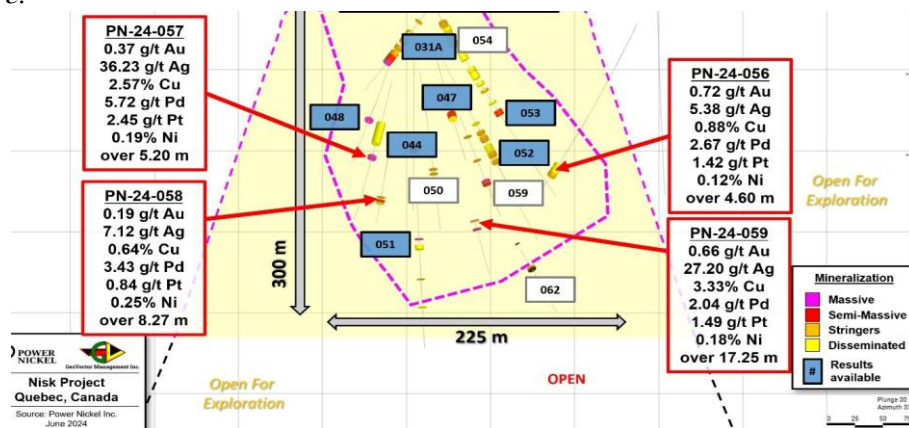


Рис. 1 Программа бурения Компании зимой 2024 на Lion Discovery

Компания продолжает расширять свою приповерхностную зону добычи высококачественной меди, платины, палладия, золота и серебра в 5 км к северо-востоку от своего основного месторождения Ниск

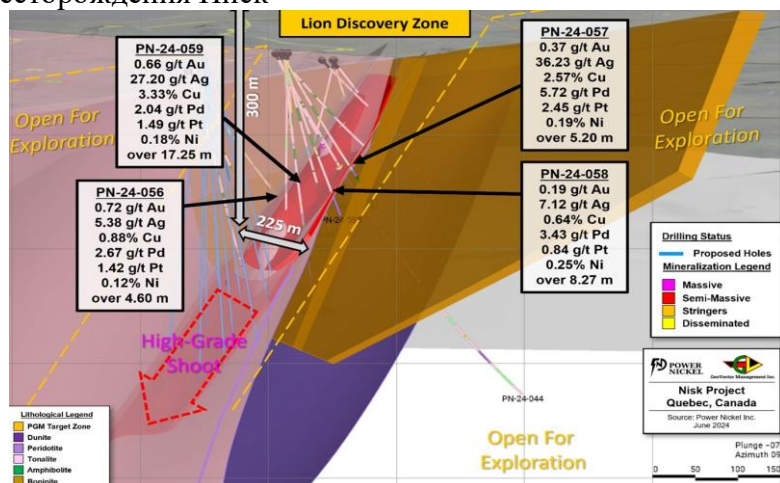


Рис.2 3D-вид зоны Lion,

Толщина массивной зоны халькопирита варьируется от 5-6 м истинной ширины в сердцевине зоны до менее чем 1 метра в поперечном направлении. Ядро зоны, по-видимому,



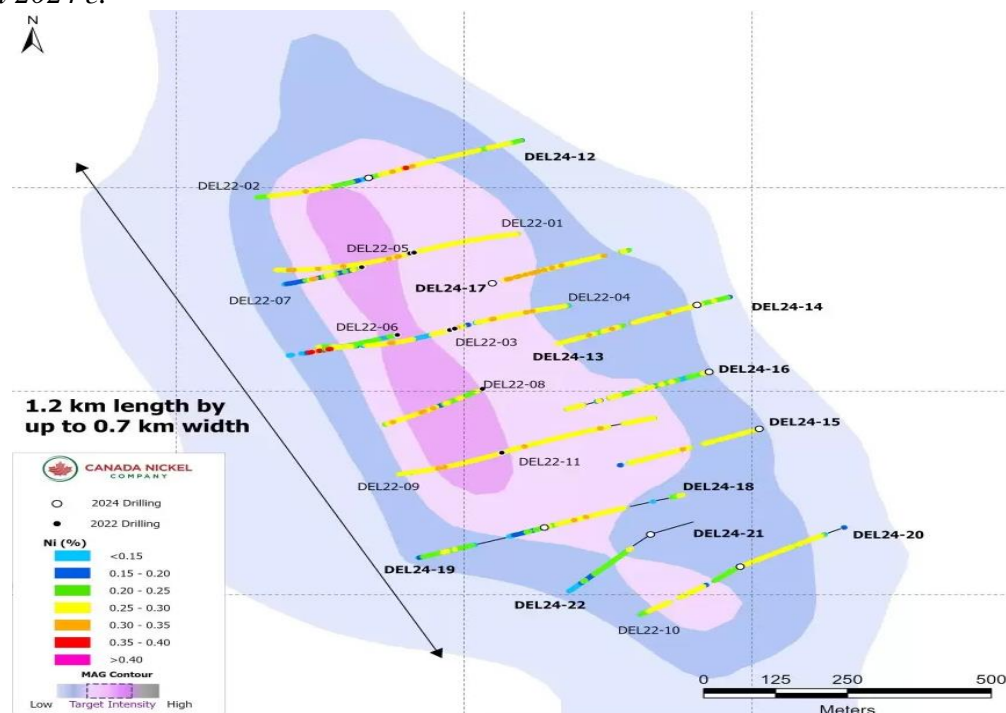
срезано и сильно изменено локально; учитывая общий геологический контекст, в котором расположена зона, и знания, полученные в Nisk Main, следует ожидать некоторой степени деформации. В таком сценарии скважины PN-24-056, -057 и -058 интерпретируются как пересекающие ослабленные боковые границы зоны, в то время как пересечение PN-24-059 происходит в сердцевине зоны. 3D-моделирование и интерпретация вторичных литологий (даек, субэлементов) и структур на основе данных каротажа керн и геохимии продолжают по мере поступления новых результатов.

*Power Nickel - канадская геологоразведочная компания, специализирующаяся на разработке высокосортного месторождения Nisk на канадском первом углеродно-нейтральном никелевом руднике.*

<https://www.juniorminingnetwork.com/junior-miner-news/press-releases>

## CANADA NICKEL ЗАВЕРШАЕТ ПРОГРАММУ БУРЕНИЯ НА DELORO С ОЦЕНКОЙ РЕСУРСОВ.

4 июня 2024 г.



Комплекс Deloro расположен всего в 8 км к югу от Тимминса, минерализованное ультраосновное тело имеет до 700 м в ширину и около 1,2 км в длину на глубине 300 м (там, где оно остается открытым). Минерализация относительно неглубокая, в среднем по всем буровым скважинам залегает менее 9 м вскрышной породы.

*Canada Nickel Company Inc. работает на своем флагманском проекте по производству никель-кобальтовых сульфидов Crawford, принадлежащем на 100% компании Crawford, в самом сердце продуктивного горнорудного комплекса Тимминс-Кокрейн.*

<https://www.juniorminingnetwork.com/junior-miner-news/press-releases>

## CASCADE COPPER СООБЩАЕТ О РЕЗУЛЬТАТАХ ВЫБОРКИ КАНАЛОВ ИЗ ПРОЕКТА CENTREFIRE COPPER-GOLD.

4 июня 2024 года.

Основные показатели включают 0,82% меди, 1,168 г / т Au и 6,640 г / т Ag на протяжении 5,0 млн.

Результаты семи композитных проб из высокоприоритетных каналов подтверждают минерализацию меди, золота и серебра в Основной зоне Госсана. На участке длиной 60 м электромагнитного проводника длиной 850 м выявлена стабильная минерализация.

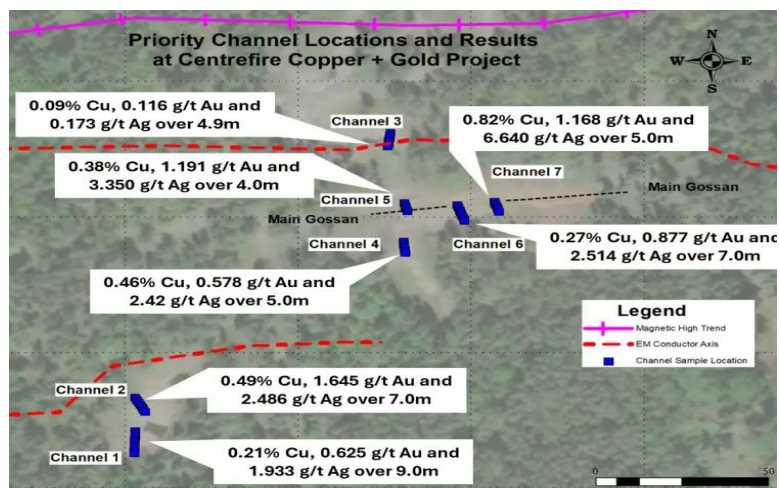


Рис. 1: Результаты отбора проб в канале в основной зоне Госсан в рамках проекта Centrefire Copper-Gold.

Отмечается, что во многих каналах пробы в конце последовательностей показали высокие значения. Это означает, что минерализация может продолжаться за пределами участков, на которых были взяты пробы. Зона канала 7 - это пример, когда в последней пробе на южной оконечности было обнаружено 2,36% меди и 1,41 г / т золота, в то время как в последней пробе на севере было обнаружено 0,38% меди и 1,95 г / т золота. Также следует отметить, что лучшим каналом (канал 7) был самый восточный участок, из которого были взяты пробы, и это указывает на то, что минерализация может продолжаться и дальше на восток.

Компания Cascade выявила более пяти погонных километров электромагнитных проводников на западном блоке территории проекта. В восточной части территории проекта не проводилось никаких исследований электромагнитных полей, но геология и магнитные тренды аналогичны западным участкам проекта (рис. 2).

#### Следующие шаги

Корпорация планирует продолжить разведку в Centrefire с помощью предлагаемой программы алмазного бурения, чтобы проверить непрерывность медно-золотого оруденения под поверхностью. Бурение будет сосредоточено на основной зоне Госсан. Дополнительные наземные работы, такие как картографирование, отбор проб и геофизика поверхности, позволят исследовать идентифицированные электромагнитные проводники, а также высоковольтные магнитные оси, которые, как считается, передают железные пласты, которые, как известно, содержат системы высококачественного золота. В северо-восточной части проектной территории, которая была недавно отмечена, будут проведены аэромагнитные и / или электромагнитные исследования.

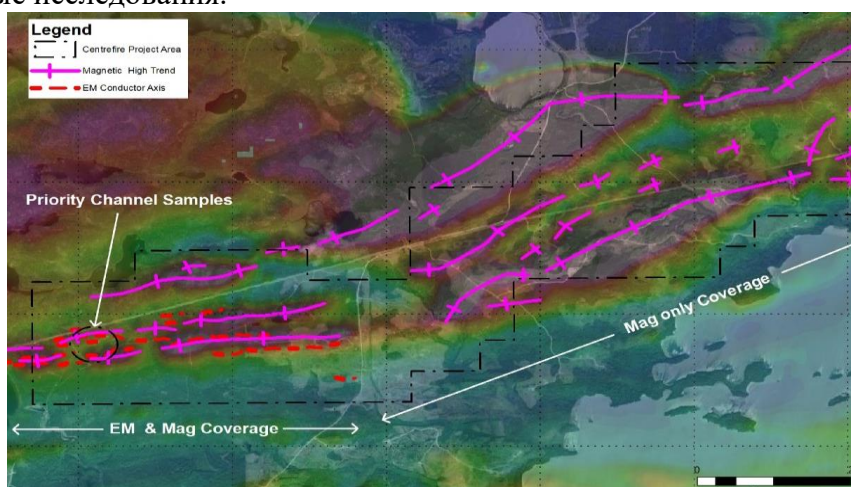


Рис. 2: Оси электромагнитных проводников и высокие магнитные тренды на территории проекта Centrefire

*Cascade* сосредоточена на проведении программы геологоразведочных работ на своем флагманском участке Rogers Creek, расположенном в прибрежном горном поясе Британской Колумбии, примерно в 90 километрах к



северо-востоку от Ванкувера, в Юго-Западном горнодобывающем регионе. В настоящее время Cascade реализует пять проектов, в том числе проект Centrefire Copper-Gold, проект Copper Plateau Copper-Moly, проект Fire Mountain Copper-Gold, проект Vendor Gold и флагманский проект Rogers Creek Copper-Gold.

<https://www.juniorminingnetwork.com/junior-miner-news/press-releases>

## KUTCHNO COPPER УЛУЧШАЕТ ВЫСОКОПРИОРИТЕТНУЮ ЦЕЛЬ БУРЕНИЯ ESSO WEST.

4 июня 2024 г.

### Обновление целевых показателей разведки

Наличие метода дистанционного зондирования, который может отображать особенности известных минеральных ресурсов, очень помогает определить приоритетность бурения на нашем участке протяженностью более 60 км с широкой перспективой.

При разработке методологии определения местоположения Mira Geoscience использовала всю доступную информацию, включая данные картирования поверхности, буровые скважины, анализ грунта, сейсмику, топографию, ZTEM<sup>[1]</sup>, VTEM<sup>[2]</sup> и магнитную съемку.

Mira Geoscience определила литологические единицы, которые имеют стабильные магнитные и литографические параметры. Одна из этих обширных единиц имеет плоскость, соответствующую известному горизонту событий минерализации. Пересечение неограниченной инверсии данных ZTEM с плоскостью событий показывает, что более высокая проводимость ZTEM коррелирует с минерализацией и изменениями на глубинах не менее 800 м. Изображение известной минерализации на фоне неограниченной электропроводности ZTEM на горизонте событий показано в плане на рисунке 2.

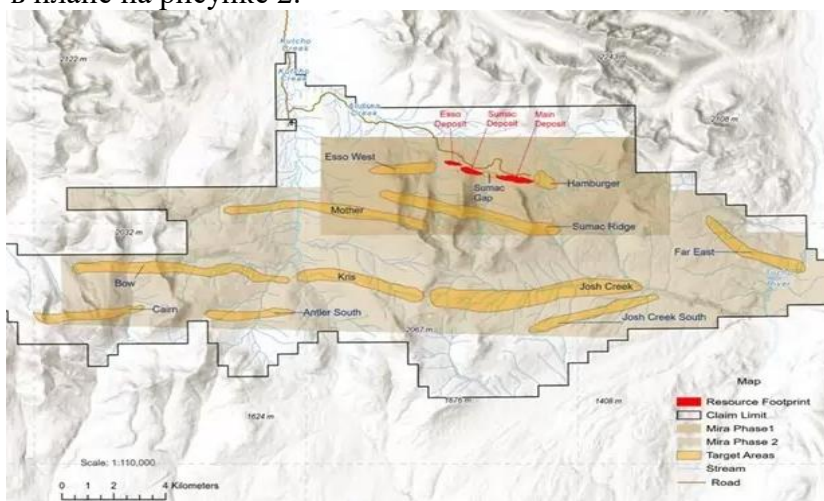


Рис. 1. План расположения целевых участков проекта и ранее определенных общих целевых участков.

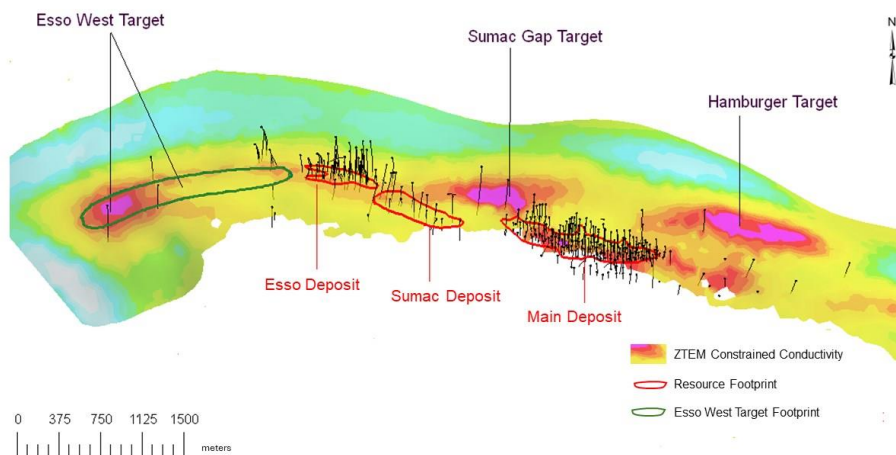


Рис. 2. Вид в плане инверсии данных ZTEM,.

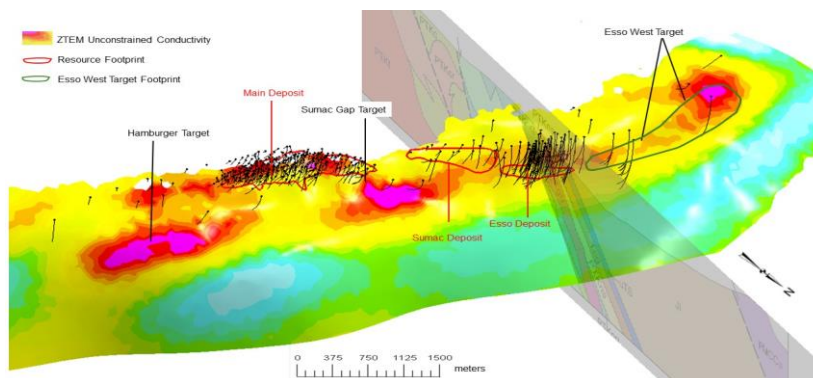


Рис. 3. Вид неограниченной инверсии данных ZTEM,

### *Esso West*

Текущая неограниченная инверсия ZTEM подтверждает более раннее определение цели для участка Esso West размером 1,9 км на 500 м, который расположен вдоль простирания и к западу от высокосортного месторождения Esso.

Исторически на объекте Esso West были выполнены ограниченные работы, хотя бурение действительно пересекало предполагаемый горизонт Kutcho target и блоки кислых кристаллов с умеренно или сильно серицитово-пиритовыми изменениями и туфов лапилли как в верхней, так и в нижней части аномалии электропроводности. Одна из прошлых скважин показала перехват 7,2 м при 2,0% Cu и 5,2% Zn на восточной окраине цели.

Ранняя неограниченная модель ZTEM также раскрывает больше положительных деталей по другим близлежащим целям. Мы заинтригованы четкостью неограниченного моделирования ZTEM целей Hamburger и Sumac Gap. На сегодняшний день ни одна из целей не подвергалась непосредственным испытаниям при бурении. Мы с нетерпением ждем возможности опросить усовершенствованную модель ZTEM с ограниченными возможностями в этих областях, чтобы иметь возможность ранжировать и определять цели бурения в этом месте и, в более общем плане, в пределах нашего участка протяженностью более 60 км с широкой перспективой.

*Kutcho Copper Corp.* - канадская компания по разработке месторождений, специализирующаяся на расширении и развитии проекта по добыче высокосортной меди-цинки Kutcho в северной части Британской Колумбии.

<https://www.juniorminingnetwork.com/junior-miner-news/press-releases>

## MIDLAND EXPLORATION И SOQUEM ЗАПУСКАЮТ ГЕОЛОГОРАЗВЕДОЧНУЮ КАМПАНИЮ 2024 ГОДА В ЛАБРАДОРСКОЙ ВПАДИНЕ, КВЕБЕК

04 июня 2024 г.

Эта программа будет сосредоточена на высокосортных залежах меди и золота в районе Начикапау, а также на региональных целевых показателях по различным сырьевым товарам. Полевые работы при поддержке вертолетов начнутся в середине июня и будут включать в себя отбор геохимических проб горных пород и почвы, а также магнитную съемку с помощью беспилотных летательных аппаратов.

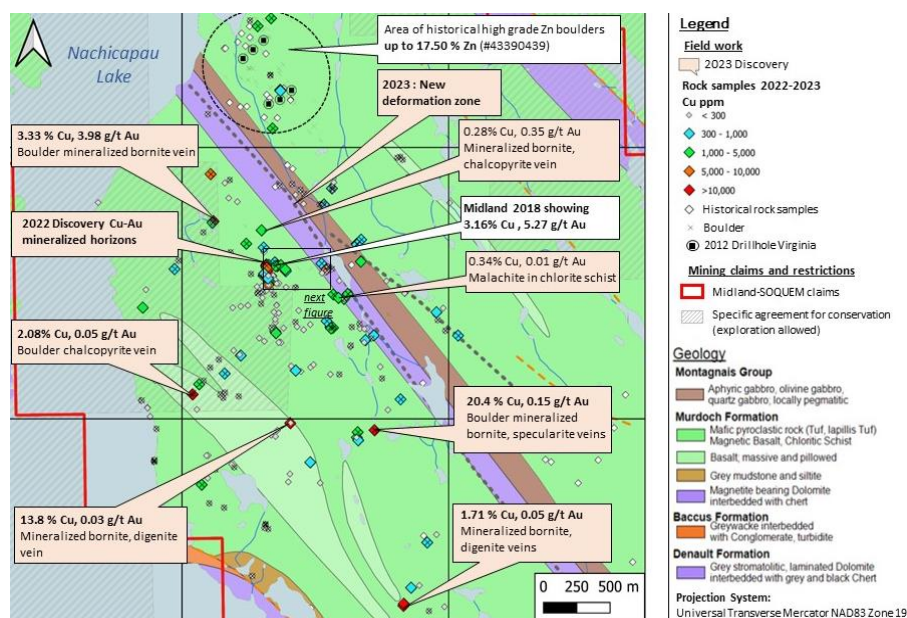
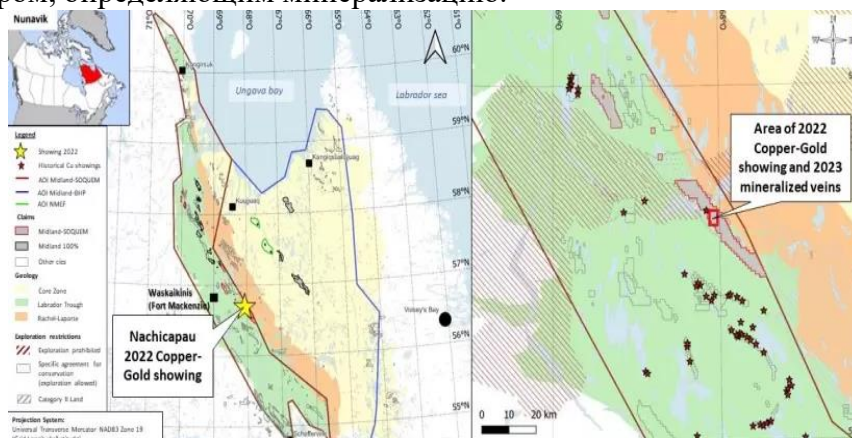
### *Район Начикапау*

Геологоразведочные работы, проведенные в 2024 году, станут продолжением открытий, сделанных в 2022 и 2023 годах, высокосортных медно-золотых минерализованных горизонтов и нескольких других минерализованных жил. Эти открытия сделаны на площади 7 км<sup>2</sup> в пирокластических породах формации Мердок. Анализ собранных данных позволяет интерпретировать наличие крупной гидротермальной системы многокилометрового масштаба. В 2024 году на основе этой новой интерпретации, а также повторного анализа результатов геохимии почвы, полученных в 2023 году, и имеющихся в настоящее время геофизических данных были определены новые целевые районы для наземной разведки.

Новая геохимическая съемка В-horizon простирается как минимум на 7,5 км к югу с использованием тех же параметров, что и съемка 2023 года, и будет включать рентгенофазовый анализ образцов в режиме реального времени. Это исследование охватит район, где основные

вулканические и осадочные породы формации Мердок пронизаны серией надвиговых разломов, связанных с разломом Робелин.

Будет завершена магнитная съемка с помощью беспилотных летательных аппаратов общей протяженностью 770 км, чтобы охватить территорию с медно-золотыми минерализованными горизонтами, в попытке уточнить структурную интерпретацию, поскольку структура является основным фактором, определяющим минерализацию.



### Региональная генерирующая зона

Midland и SOQUEM также будут исследовать неизведанные региональные районы, которые демонстрируют потенциал для обнаружения экономических месторождений в пределах области интересов, определенной Альянсом. С 2022 года постоянные усилия по обобщению исторических данных и усовершенствованной обработке результатов литогеохимии привели к определению перспективных целей. Центральная часть Лабрадорского прогиба, в частности, ориентирована на магматические месторождения Ni-Cu-PGE.

Другие перспективные районы также будут выбраны для кампании по отбору проб горных пород в развитие результатов 2023 года с упором на орогенную минерализацию и наилучшие показатели VMS (Cu-Zn-Co-Ag-Au / Zn-Pb-Cu-Ag-Au), полученные в результате работ, проведенных с 2021 года.

**SOQUEM**, дочерняя компания *Investissement Québec*, занимается продвижением разведки, открытия и развития горнодобывающих объектов в Квебеке.

**Midland** нацелена на превосходный минеральный потенциал Квебека для открытия новых месторождений золота и важнейших металлов мирового класса.

<https://www.juniorminingnetwork.com/junior-miner-news/press-releases>



## GLOBAL ENERGY METALS ОБЪЯВЛЯЕТ О НАЧАЛЕ ПРОГРАММЫ БУРЕНИЯ НА ПРОЕКТЕ MILLENNIUM COPPER COBALT В КВИНСЛЕНДЕ, АВСТРАЛИЯ

4 июня 2024 г.

Millennium - крупное месторождение кобальт-меди, которое остается открытым для расширения. Проект расположен недалеко от хорошо развитой горнодобывающей, транспортной и перерабатывающей инфраструктуры, а также квалифицированной рабочей силы в региональных центрах Маунт-Айза и Клонкарри. Проект обладает отличным потенциалом и остается открытым для расширения за счет расширения известной минерализованной структуры за счет разведочных работ на север и восток.

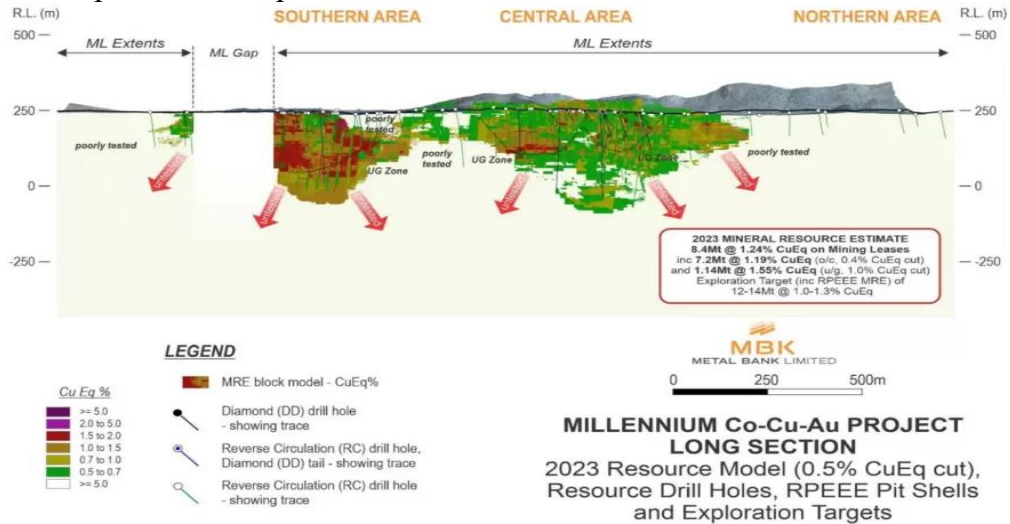


Рис. 1: Вид на месторождение Millennium Co-Cu в разрезе на северо-запад, оптимизированная оболочка карьера и ресурсное бурение.

### Millennium drilling

Первоначальное разведочное бурение в зоне разлома FRQ, завершенное в 2022 году, позволило успешно определить аномальную минерализацию меди в подножии и к северо-западу от существующего месторождения Millennium resource. Однако регион, расположенный дальше к западу от разлома, и сам разлом не удалось протестировать из-за проблем с доступом. Экспозиция в зоне разлома FRQ очень ограничена из-за постминерализационного покрытия аллювиальными отложениями конгломерата Квамби (рис. 2).

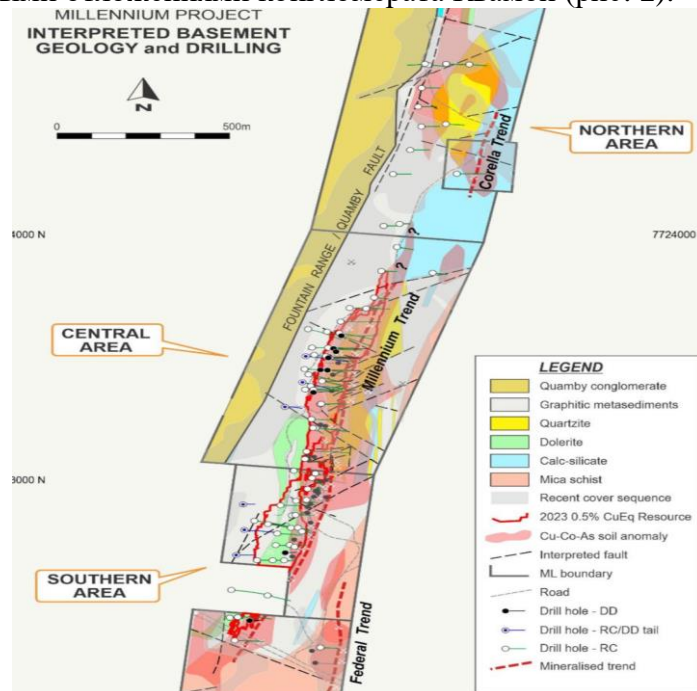


Рис. 2: Упрощенная геология проекта Millennium Co-Cu,

**Metal Bank Limited** - компания по разведке полезных ископаемых, зарегистрированная на бирже ASX (ASX: MBK), владеющая значительным портфелем перспективных проектов по разведке золота и меди со значительными перспективами роста, в том числе:

- Права на разведку полезных ископаемых на юге Иордании с упором на выявление месторождений меди в пределах Вади Араба;

- право зарабатывать до 80% в проекте Millennium Copper & Cobalt, который имеет

Прогнозируемый ресурс JORC в 2012 году составит 8,4 млн тонн при 1,23% у.е. в год по 5 предоставленным договорам аренды на добычу полезных ископаемых со значительным потенциалом расширения

<https://www.juniorminingnetwork.com/junior-miner-news/press-releases>

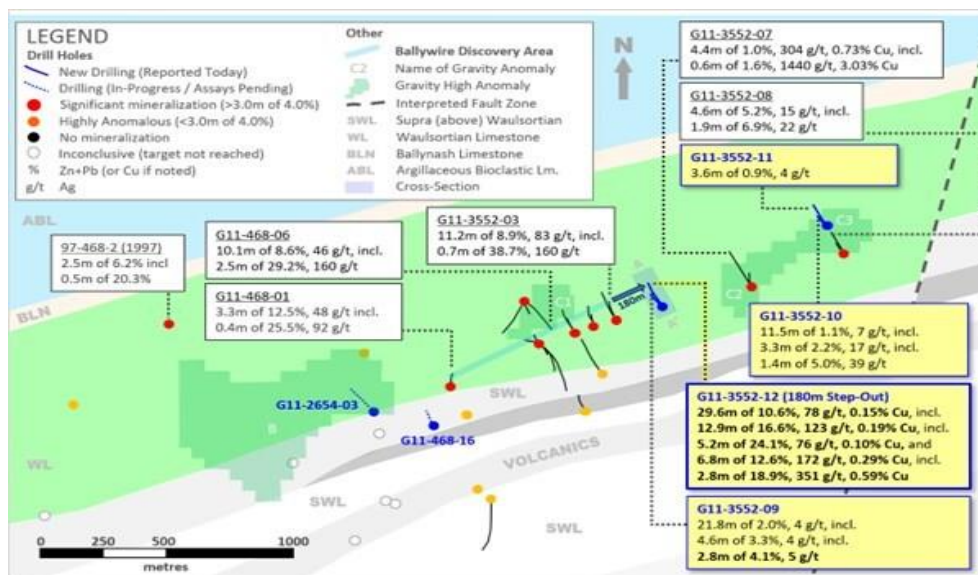
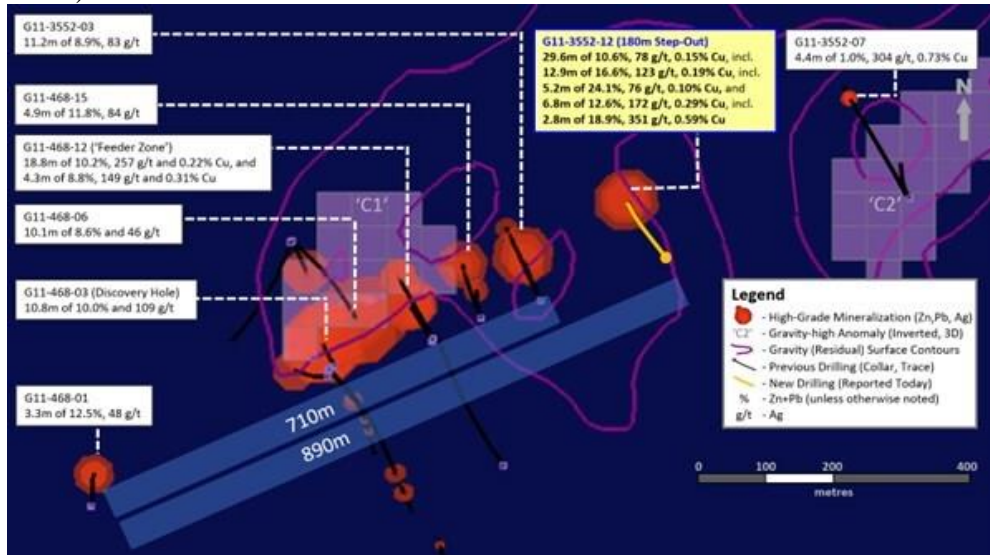
## GROUP ELEVEN СВЕРЛИТ СКВАЖИНУ НА BALLYWIRE DISCOVERY: 29,6 М С СОДЕРЖАНИЕМ 10,6% Zn + Pb И 78 Г/Т Ag

11 июня 2024 г.

Group Eleven Resources Corp. рада сообщить результаты бурения четырех последних скважин в рамках программы бурения 2024 года на 100% принадлежащем компании Ballywire zinc-lead-silver discovery ("Балливайр"), PG West Project ("ПГ Вест"), Ирландская Республика.

Последние четыре скважины из кампании бурения 2024 года в Ballywire Discovery

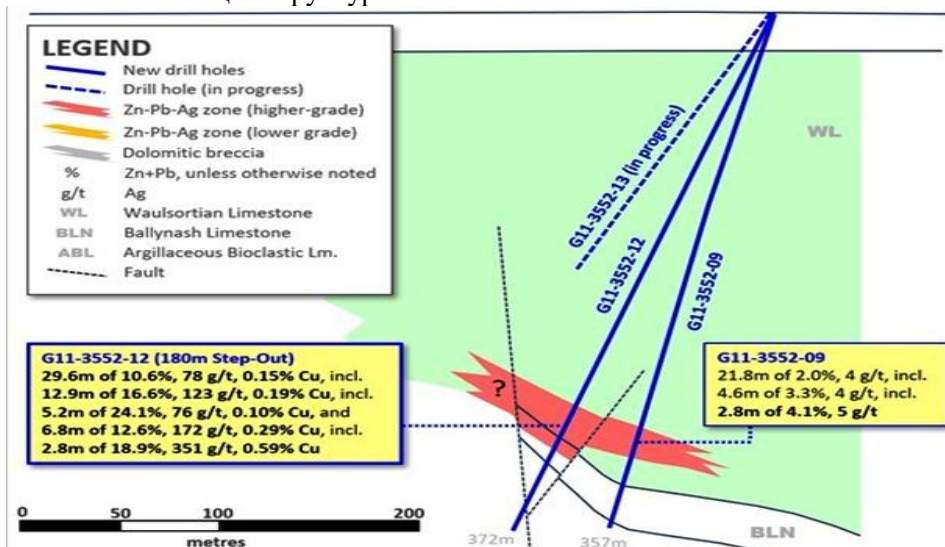
Перспективой Ballywire на 100% принадлежащем компании проекте PG West в Республике Ирландия является новое месторождение цинка, свинца и серебра discovery (впервые анонсировано в сентябре 2022 года). В дополнение к 25 скважинам, пробуренным и зарегистрированным Group Eleven на сегодняшний день, сегодня сообщается о четырех последних скважинах (G11-3552-09, to -12) программы 2024 года (рис. 1-6).



Высококачественная минерализация в G11-3552-12 состоит преимущественно из массивных и полумассивных сульфидов (сфалерит, галенит, пирит, халькопирит и предполагаемый теннантит-тетраэдрит), а также рассеянной и жильной сульфидной минерализации. Минерализация происходит вдоль и / или близко к основанию ваульсортанского известняка (рис. 4).

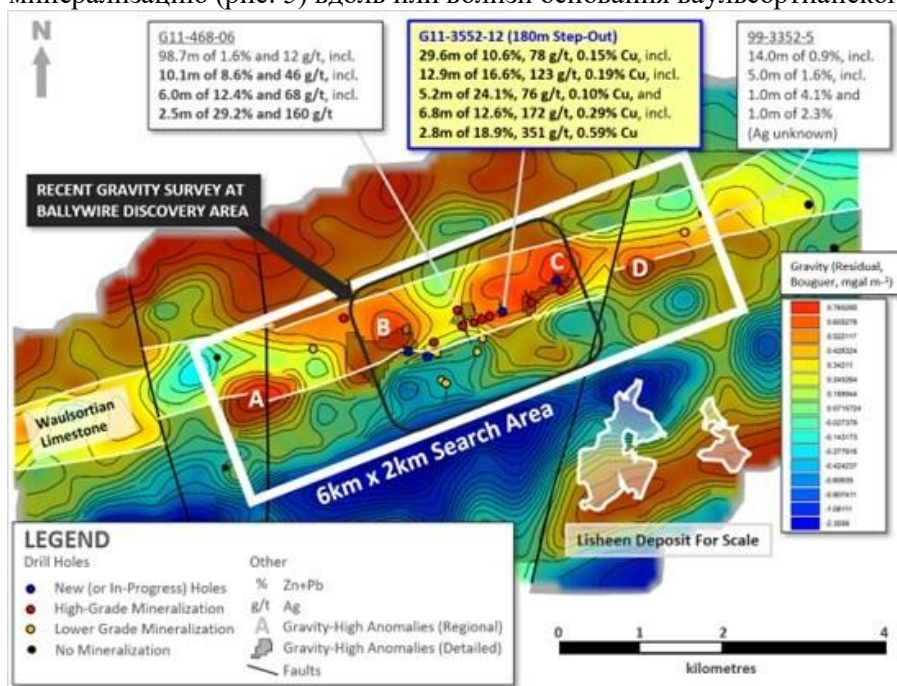
Сегодняшние результаты бурения увеличивают известную массивную сульфидную минерализацию высокого качества на 180 м, или на 25%, с 710 м до 890 м (см. Рисунки 1 и 2). G11-3552-12 представляет собой самую сильную минерализацию на сегодняшний день в Ballywire, дополняя и без того значительный набор предыдущих перехватов (например, 11,2 м с содержанием 8,9% Zn + Pb и 83 г / т Ag) в G11-3552-03; и 10,8 м 10,0% Zn+Pb и 109 г/т Ag в G11-468-03 и т.д. (рис. 1).

Обширная зона массивной и полумассивной сульфидной минерализации в G11-3552-12 оправдывает дальнейшее бурение на восток, особенно в направлении скважины G11-3552-07 (на расстоянии 360 м), которая пересекала залежи серебра и меди с очень высоким содержанием, что указывает на близость к питающей структуре.

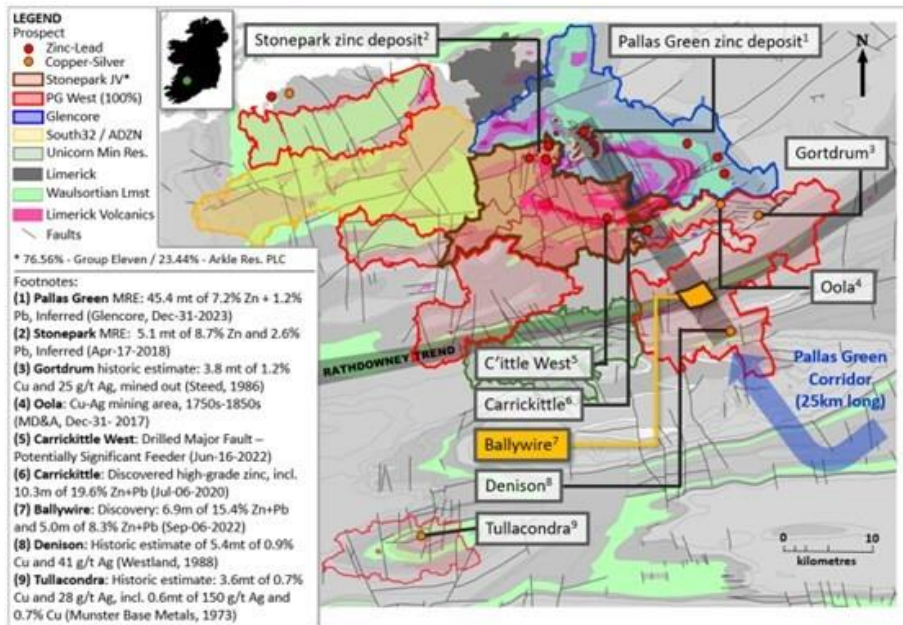


Повышенные уровни германия коррелируют с высокими концентрациями цинка в предыдущих скважинах на Ballywire. Германий будет проанализирован в G11-3552-12 в установленном порядке.

G11-3552-10 и -11, расположенные в 50 м и 100 м к северу от G11-3552-08, соответственно, выявили слабую минерализацию (рис. 5) вдоль или вблизи основания ваульсортанского известняка.







**Group Eleven Resources Corp.** (TSX.V: ZNG; OTCBB: GRLVF и FRA: 3GE) - компания по разведке полезных ископаемых, специализирующаяся на разведке цинка на продвинутой стадии в Республике Ирландия. Group Eleven объявила об открытии Ballywire в сентябре 2022 г..

<https://www.juniorminingnetwork.com/junior-miner-news/press-releases>

POWER UNLEASHES LION ZONE СОДЕРЖИТ 9,88% МЕДИ, 0,49% НИКЕЛЯ ПЛЮС ЗОЛОТО, СЕРЕБРО, PGE

4 июня 2024 г

Power Nickel (TSXV: PNPN) продолжает расширять свою приповерхностную зону высокого качества Lion zone, расположенную в 5 км к северу от основного месторождения никеля в северном Квебеке. Проект, расположенный в 55 км к востоку от Немаски, штат Квинсленд, на 80% принадлежит Power и на 20% - Critical Elements Lithium (TSXV: CRE).

Четыре недавние скважины показали исключительные результаты анализов:

Скважина PN-24-059 прорезала 17,3 метра с содержанием 0,66 г / т золота, 27,20 г / т серебра, 3,33% меди, 2,04 г / т палладия, 1,49 г / т платины и 0,18% никеля,

В том числе 5,6 метра золота весом 1,91 г / т, 73,48 г / т серебра, 9,88% меди, 6,23 г / т палладия, 4,56 г / т платины и 0,49% никеля.,

3,01 метра золота весом 0,86 г / т, 110,5 г / т серебра, 13,92% меди, 8,55 г / т палладия, 7,69 г / т платины и 0,48% никеля.

Скважина PN-24-058 открылась на 8,3 метра с содержанием 0,19 г / т золота, 7,12 г / т серебра, 0,64% меди, 3,43 г / т палладия, 0,84 г / т платины и 0,25% никеля,

В том числе 5,2 метра 0,15 г / т золота, 10,18 г / т серебра, 0,90% меди, 4,84 г / т палладия, 1,17 г / т платины и 0,38% никеля.,

В 2,2 метрах содержится 0,16 г / т золота, 22,43 г / т серебра, 1,87% меди, 7,53 г / т палладия, 1,15 г / т платины и 0,83% никеля.

PN-24-057 вернула 5,2 метра золота весом 0,37 г / т, 36,23 г / т серебра, 2,57% меди, 5,72 г / т палладия, 2,45 г / т платины и 0,19% никеля,

В том числе 2,2 метра золота весом 0,57 г / т, 78,62 г / т серебра, 5,53% меди, 12,42 г / т палладия, 5,62 г / т платины и 0,24% никеля.

PN-24-056 вернула 4,6 метра золота весом 0,72 г / т, 5,38 г / т серебра, 0,88% меди, 2,67 г / т палладия, 1,42 г / т платины и 0,12% никеля,

В том числе 2,5 метра золота весом 1,33 г / т, 9,66 г / т серебра, 1,58% меди, 4,25 г / т палладия, 0,66 г / т платины и 0,15% никеля.

Генеральный директор Power Nickel Терри Линч называет это еще одним набором интересных месторождений. "Зона продолжает оставаться очень продуктивной по мере углубления исследований. Мы видим, что ширина пласта составляет около 100 метров, а на глубине продолжают очень пригодные для добычи ореолы, которые простираются на 50-75 метров с обеих сторон".

Компания предположила, что исторические запасы Nisk – 7,2 млн тонн с содержанием 0,82% никеля, 0,42% меди, 0,052% кобальта и 0,85 г / т палладия - выгодно отличаются от других неразработанных месторождений, таких как Иглз Нест, Тамарак, Селеби и Крин Хилл

<https://www.canadianminingjournal.com/news/power-unleashes>

## БУРЕНИЕ CANTEX В ПОИСКАХ МЕДИ И ЗОЛОТА НА МЕСТОРОЖДЕНИИ СЕВЕРНАЯ РАКЛА НА ЮКОНЕ

10 июня 2024 г.

Компания Cantex Mines Development (TSXV: CD; OTCQB: CTXDF) начала летнюю программу бурения на высокосортном свинцово-цинково-германиевом месторождении Северная Ракла. Полностью находящийся в собственности объект находится примерно в 150 метрах к северо-востоку от города Майо, Юкон.

Для финансирования программы Cantex организовала частное размещение на сумму 1,1 миллиона долларов без посредничества посредников.

Текущая программа бурения будет продолжена в медной зоне на западной стороне участка Северная Ракла. При бурении в 2023 году было пробурено 2,5 метра с содержанием меди 3,93%, в том числе 1 метр с содержанием меди 7,32%.

К настоящему времени Cantex пробурила более 75 000 метров в Северной Ракле, достигнув самого глубокого пересечения на глубине 700 метров под поверхностью. Основная зона была разделена на три сектора – Открытый, Центральный и Расширяющийся – вдоль участка протяженностью 2,3 км. Здесь добываются высококачественные запасы серебра, свинца и цинка. В прошлом году 12 проб из четырех скважин в зоне расширения были протестированы на германий со средним результатом 793 г / т. Одна скважина в зоне GZ дала 1257 г / т германия

<https://www.canadianminingjournal.com/news/cantex-drilling-for-copper-gold>

## FIREWEED METALS ПОЛУЧИЛА 34 МИЛЛИОНА ДОЛЛАРОВ ОТ LUNDIN ДЛЯ ОСВОЕНИЯ ТЕРРИТОРИИ ЮКОН

7 июня 2024 г.

По словам Fireweed, проект Macpass является одним из крупнейших в мире неразработанных месторождений цинка, на территории которого находятся четыре минерализованных месторождения — Том, Джейсон, Пограничная и Конечная зоны, а также другие объекты разведки на площади 940 км<sup>2</sup>.

На сегодняшний день только минерализованные зоны Тома и Джейсона оценивают ресурсы в 11,2 миллиона тонн с содержанием цинка 9,61% в цинковом эквиваленте (6,59% цинка, 2,48% свинца и 21,33 г / т серебра) и 39,5 миллиона тонн с содержанием цинка 10,00% в цинковом эквиваленте (5,84% цинка, 3,14% свинца и 38,15 г / т серебра).

Рядом с проектом Macpass находится недавно приобретенный Fireweed проект Mactung, в рамках которого в 1960-х годах было обнаружено месторождение вольфрама. Оценка ресурсов на 2023 год показала, что Мактунг является крупнейшим в мире источником высококачественного вольфрама: 41,5 миллиона тонн с содержанием 0,73% WO<sub>3</sub> и 12,2 миллиона тонн с содержанием 0,59% WO<sub>3</sub>

<https://www.mining.com/fireweed-metals-announces>

## КАМОА-КАКУЛА ЯВЛЯЕТСЯ ТРЕТЬИМ КОМПЛЕКСОМ ПО ДОБЫЧЕ МЕДИ В МИРЕ

11 июня 2024 г.

Компания Ivanhoe Mines (TSX: IVN) объявила во вторник, что добилась производства первого концентрата на обогатительной фабрике третьей очереди Камоа-Какула в Демократической Республике Конго (ДРК).

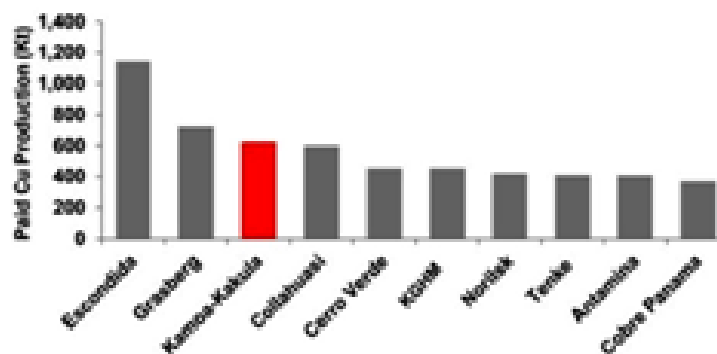
Обогатительная фабрика третьей очереди была завершена почти на два квартала раньше запланированного срока и, по прогнозам, после полного наращивания производства Камоа-Какула увеличит производство меди до более чем 600 000 тонн в год.

При проектной мощности в пять миллионов тонн в год мощность обогатительной фабрики третьей очереди на 30% превышает мощность обогатительных фабрик первой и второй очереди, которые расположены в 10 км от площадки третьей очереди.

Обогатительные фабрики 1 и 2 этапов произвели в мае 35 474 тонны меди, что является лучшим показателем за последние 12 месяцев.

С добавлением третьей обогатительной фабрики Камоа-Какула стал третьим по величине комплексом по добыче меди в мире после Эскондиды в Чили и Грасберга в Индонезии. Это также крупнейшее производство меди на африканском континенте.





Акции Ivanhoe Mines упали на 1,96% к 12:30 по восточному времени. Рыночная капитализация медедобывающей компании из Ванкувера составляет 23,3 миллиарда канадских долларов (20,6 миллиарда долларов США).

<https://www.mining.com/kamo-kakula-is-now-worlds-third-largest-copper-mining>

#### ПРЕДПРИЯТИЯ ГРУППЫ «РИК» В ЯКУТИИ ПРИСТУПИЛИ К ДОБЫЧЕ ОЛОВА И ЗОЛОТА

11 июня 2024 года,

. «Янолово» и «Янзолото», которые входят в группу «РИК», в 2024 году приступили к добыче на территории республики Саха (Якутия). Компании ведут отработку месторождений россыпного олова и золота.

ООО «Янзолото» в текущем промсезоне продолжило работу на участке Нямягинджа в Аллаиховском улусе. Кроме того, возобновлена добыча золота на участке Тарын-Юрях в Усть-Янском улусе, где в прошлом году добыча не велась. В 2023 году компания сократила добычу в 1,9 раза, до 163 кг.

ООО «Янолово» приступило к добыче на ручье Тирехтях в Усть-Янском улусе в начале июня 2024 года. «Начало промсезона планировалось в конце мая, немного сдвинули сроки из-за нехватки кадров», — сообщил главный инженер Захар Степанов. В настоящее время в работу запущены четыре промприбора, еще два готовятся к запуску. По итогам прошлого сезона компания добыла 567 тонн олова, что на 7% ниже результата 2022 года.

[https://nedradv.ru/nedradv/ru/page\\_news](https://nedradv.ru/nedradv/ru/page_news)

## НЕРУДНЫЕ МЕСТОРОЖДЕНИЯ РОССИИ И МИРА

### ТЕМЫ:

*Недропользование, МСБ, ГРР, описание месторождений, технологии освоения и переработки, инвестпроекты.*

### GRAPHANO ЗАПУСКАЕТ ПРОГРАММУ ГЕОЛОГОРАЗВЕДОЧНЫХ РАБОТ НА НОВЫХ МЕСТОРОЖДЕНИЯХ В EAST STANDARD

*4 июня 2024 г.*

Программа, которая началась в середине апреля, нацелена на новые участки, расположенные непосредственно к востоку от рудника Standard и охватывающие 3923 га. Правительственная разведка в 1997 году обнаружила четыре обнажения с видимым содержанием графита в этом районе, что является многообещающей отправной точкой для геологоразведочных работ Компании. Новые участки охватывают высокоперспективную геологию, расположенную между проектом рудника Graphano Standard и месторождением графита Муссо на востоке. Кроме того, Graphano изучит некоторые из оставшихся зон собственности Лас Аух Вулеау, в частности зоны 5, 2 и 6, которые не были тщательно обследованы.

***Graphano Energy Ltd.** - собственность компании Лас Аух Вулеау, расположенная рядом с единственным в Канаде добывающим графитовым рудником в Квебеке, Канада, рудником Лак-де-Иль компании Northern Graphite Corporation, исторически была зоной активной добычи природного графита*

*<https://www.juniorminingnetwork.com/junior-miner-news/press-releases>*

## ТЕХНОЛОГИИ, МЕТОДЫ, МЕТОДИКИ ГРР РОССИИ И МИРА

### ТЕМЫ:

*Научно-методические основы, технологии, методы и методики, технические средства, прогнозно-поисковые комплексы*

### ПОВЫСЬТЕ ЭФФЕКТИВНОСТЬ УПРАВЛЕНИЯ ГЕОНАУЧНЫМИ ДАННЫМИ С ПОМОЩЬЮ НОВЕЙШЕГО ПАКЕТА GIM 5.3

01.06.2024 г

Глобальная компания по разработке программного обеспечения для управления информацией, acQuire Technology Solutions (acQuire), позволяет геологам более эффективно управлять своими геонаучными данными с помощью последней версии программного обеспечения GIM Suite 5.3.

GIM Suite был создан для управления данными будущего, с целью улучшить способы, которыми геологи и горняки управляют своими данными. В последней версии GIM Suite 5.3 представлен безопасный REST API для бесшовной межсистемной интеграции сторонних производителей и на основе существующих функций улучшаются методы ведения журнала для различных сценариев сбора данных при добыче полезных ископаемых и разведке, что является частью набора доступных новых функций.

Чарл Ретиф, руководитель направления создания ценности в горнодобывающей отрасли acQuire, говорит, что acQuire постоянно совершенствует GIM Suite, чтобы клиенты могли работать с ведущим программным обеспечением для управления геонаучной информацией.

“Новый REST API обеспечивает безопасный и бесперебойный способ доступа к вашей геонаучной информации и ее передачи в вашей экосистеме программного обеспечения для майнинга”, - сказал Ретиф.

“Для клиентов GIM Suite и сторонних поставщиков вы можете использовать REST API при разработке интеграций для запроса, создания и обновления данных, хранящихся в GIM Suite. Это устраняет необходимость в ручных процедурах импорта и экспорта данных или написания SQL-скриптов, соблюдая при этом ваши бизнес-правила на сайте.”

В дополнение к REST API, GIM Suite 5.3 также позволяет заказчикам регистрировать данные предпочтительным способом, используя графический интерфейс ведения журнала GIM Suite или представление в виде таблицы.

“Геологи теперь могут создавать и группировать несколько выборок и регистрировать интервалы более эффективно, соблюдая при этом любой набор правил проверки компании”, - объяснил Ретиф. “Быстрый сбор данных и проверка записей при вводе теперь проще. С помощью GIM Suite 5.3 вы можете вести журнал в сеточном стиле с клавиатуры, а также использовать сочетания клавиш для навигации и удобного ввода ваших данных.”

Пакет GIM от acQuire разработан для поддержки принятия уверенных решений с использованием вашей геонаучной информации.

В GIM Suite 5.3 также включены дополнительные улучшения для отправки задач, а также веб-меню задач и свойств GIM Suite, чтобы обеспечить большую гибкость и удобство работы с пользователями

<https://www.canadianminingjournal.com/news/make-managing-geoscientific>

## РОССИЙСКАЯ И МИРОВАЯ МЕТАЛЛУРГИЯ.

### ТЕМЫ:

*Горно-добывающий комплекс, металлургический комплекс, потребности, потребление, экспорт, импорт, цены, инвестпроекты*

### RIO TINTO ИНВЕСТИРУЕТ 143 МИЛЛИОНА ДОЛЛАРОВ В СТАЛЕЛИТЕЙНЫЙ ЗАВОД С НИЗКИМ УРОВНЕМ ВЫБРОСОВ

*4 июня 2024 г.*

Rio Tinto (ASX, NYSE: RIO) инвестирует 143 миллиона долларов в новый центр исследований и разработок в Западной Австралии, который будет сосредоточен на разработке методов производства стали с низким уровнем выбросов.

Приоритетное внимание на предприятии будет уделяться совершенствованию процесса BioIron, технологии производства чугуна, разработанной Rio, в которой вместо угля используются растительные материалы, такие как пшеничная солома, жом сахарного тростника, палочки канолы или солома ячменя.

Переход позволит добытчикам железной руды и сталелитейным компаниям устранить выбросы, образующиеся при использовании ископаемого топлива в их технологических процессах. На производство стали в настоящее время приходится 8% от общего объема выбросов углерода в мире и 69% от объема выбросов Rio Tinto Score 3 в прошлом году.

Говорят, что BioIron требует около трети электроэнергии, используемой в других технологиях производства стали, направленных на сокращение выбросов, например, в тех, которые основаны на возобновляемом водороде.

Пилотный завод, который будет построен в стратегической промышленной зоне Рокингем, к югу от Перта, будет способен производить одну тонну чугуна прямого восстановления в час, или 8 700 тонн в год. Он будет в десять раз больше того, который использовался в успешных маломасштабных испытаниях BioIron, проведенных в Германии.

Если все будет работать так, как ожидалось, BioIron потенциально может сократить выбросы углерода до 95% по сравнению с текущим доменным методом. Цель процесса - компенсировать выбросы углекислого газа за счет выращивания сельскохозяйственных культур, которые в будущем станут источниками биомассы.

Руководитель отдела железной руды Rio Саймон Тротт подчеркнул важность перехода на низкоуглеродистую сталь для достижения чистого нулевого уровня выбросов и выразил приверженность компании преобразованию руды Пилбара в сталь с помощью инновационных методов.

Премьер-министр Западной Австралии Роджер Кук заявил, что для штата, одного из крупнейших в мире производителей железной руды, "имело смысл" проводить исследования и разработки в области производства стали с низким уровнем выбросов.

"Переработка железной руды в Вашингтоне создаст рабочие места, сократит выбросы углекислого газа в мире и поможет диверсифицировать и укрепить нашу экономику на десятилетия вперед", - сказал Кук.

Пилотный завод, созданный в партнерстве с Ноттингемским университетом, корпорацией Metso и западноавстралийской инжиниринговой компанией Sedgman Oryx, как ожидается, будет введен в эксплуатацию в 2026 году.

Rio Tinto также тестирует другие технологии в партнерстве с ведущим производителем стали ВНР в Австралии Bluescope Steel. Три компании начали строительство в феврале первой в стране опытной электроплавильной печи для выплавки чугуна с потенциальной датой запуска в 2027 году.

<https://www.mining.com/rio-tinto-invests-143-million-in-low-emission-steel-plant>

## ОБЗОР МИРОВОГО ПРОИЗВОДСТВА СТАЛИ И МОЩНОСТЕЙ MEPS В МАЕ

03.06.2024

Как сообщает аналитическое агентство MEPS International Ltd., планы европейских производителей стали по декарбонизации, расширение мощностей заводов в США и квартальные результаты производителей нержавеющей стали в ЕС представлены в последнем глобальном обзоре производства и мощностей MEPS International.

### **Европа**

#### **British Steel**

Компания British Steel подтвердила, что получила разрешение на строительство новой ЭДП на своей площадке в Сканторпе в Северном Линкольншире.

Это последовало за апрельской новостью о том, что компания получила разрешение на строительство аналогичной ЭДП на своем предприятии в Тиссайде.

Электрификация двух заводов составляет основу плана декарбонизации British Steel стоимостью £1,25 млрд, который позволит компании сократить выбросы CO<sub>2</sub> более чем на 75%.

#### **ArcelorMittal**

На заводе сортового проката ArcelorMittal в Хихоне на севере Испании началось строительство новой ЭДП.

Помимо печи будут установлены новые системы сбора пыли и утилизации отходящего тепла. Компания ожидает, что печь мощностью 1,1 миллиона тонн в год начнет производство в первом квартале 2026 года.

Проект ArcelorMittal в Хихоне является первой инвестицией, реализованной в рамках европейской программы декарбонизации компании.

#### **Ovako**

Ovako планирует инвестировать €15 млн в модернизацию своего сортового стана в Иматре, Финляндия.

Работы будут включать модернизацию прокатных клетей первого и второго стана и сопутствующего электрооборудования. Монтаж и ввод в эксплуатацию планируется провести во время летнего перерыва на техническое обслуживание 2025 года.

По словам Ovako, изменения позволят улучшить качество производимых на предприятии круглых и квадратных прутков и увеличить годовой объем производства на 16 тысяч тонн.

#### **Aperam**

Последние финансовые результаты Aperam показывают, что объем продаж ее подразделения нержавеющей и электротехнической стали в первом квартале составил €1,02 млрд, что на 17% меньше, чем в прошлом году.

Подразделение сообщило об операционном убытке в размере €21 млн по сравнению с прибылью в €55 млн за тот же период прошлого года.

Отгрузки увеличились на 4% по сравнению с аналогичным периодом прошлого года и достигли 415 тыс. тонн. Компания заявила, что ее средняя цена реализации за квартал составила €2358 за тонну.

#### **Outokumpu**

Outokumpu подтвердила, что в первом квартале объем продаж составил €1 479 млн, что на 26% меньше, чем в первом квартале 2023 года. Чистым результатом за этот период стал убыток в размере €23 млн.

Поставки нержавеющей стали Outokumpu за квартал сократились на 12% в годовом исчислении до 444 000 тонн.

Компания заявила, что политические забастовки в Финляндии и относительно слабый рынок по всей Европе в совокупности повлияли как на поставки в первом квартале, так и на прибыльность. Компания прогнозирует, что ее поставки увеличатся на 5–15% во втором квартале по мере восстановления спроса в Европе.

Outokumpu опубликовала дополнительную информацию о своих планах по реорганизации производственных маршрутов в Германии. Завод в Далербрюке планируется закрыть к концу 2024 года, а производство частично будет перенесено в Дилленбург.

Кроме того, Outokumpu планирует закрыть свой центр обслуживания катушек в Хоккенхайме до конца второго квартала.

Компания полагает, что эти меры по реструктуризации приведут к совокупной годовой экономии примерно в €15 млн.

### **Северная Америка**

#### **Gerdau**

Gerdau объявила о реконструкции своего завода по производству слитков в Джексоне, штат Теннесси, стоимостью \$67 млн, во время своего недавнего ежеквартального звонка инвесторам.

Проект, о котором впервые было объявлено в мае 2022 года, будет включать в себя различные модернизации подвижного оборудования и складских помещений Jackson. Это позволит компании расширить ассортимент продукции на сайте, создав то, что она называет «единым окном», говорится в сообщении.

Бразильский сталелитейный завод также сообщил, что он проводит первоначальное технико-экономическое обоснование нового объекта в Мексике для потенциального проекта по производству специальной стали.

#### *Big River Steel*

Компания US Steel подтвердила, что на ее заводе Big River Steel в Оцеоле, штат Арканзас, будет введена в эксплуатацию новая линия двойной гальванизации и гальванизации.

Компания также сообщила, что работы по расширению объекта, известные как проект «Большая река 2», должны быть завершены во второй половине этого года. Это увеличит годовую мощность проката плоского проката на 2,7 миллиона тонн после ввода в эксплуатацию двух новых ЭДП.

#### *ArcelorMittal*

ArcelorMittal планирует построить новый завод по производству электротехнической стали, не ориентированной на зерно, в Калверте, штат Алабама.

Предприятие имеет предполагаемую годовую производительность до 150 000 тонн и будет в первую очередь ориентировано на производителей двигателей для электромобилей (EV).

Проект получил финансирование в размере \$280 млн в рамках квалификационной кредитной программы проекта по передовой энергетике правительства США. Эта схема, являющаяся частью Закона о снижении инфляции 2022 года, предоставляет налоговые льготы в размере до 30% для инвестиций в проекты экологически чистой энергетики.

#### *Азия*

#### *Yukun Iron & Steel*

Новая полностью автоматизированная прокатная линия введена в эксплуатацию на заводе Yukun Iron & Steel в провинции Юньнань, Китай.

Линия производит горячекатаные полосы толщиной от 0,8 до 24,5 мм и шириной от 900 до 1500 мм с производительностью до 4,6 млн тонн в год. Его питание будет осуществляться двумя МНЛЗ, работающими на площадке.

*MetalTorg.Ru*

## АТОМНАЯ И РЕДКОМЕТАЛЛЬНАЯ ПРОМЫШЛЕННОСТЬ РОССИИ И МИРА

### ТЕМЫ:

*Горно-добывающий комплекс, энергетический (атомный) комплекс, потребности, потребление, экспорт, импорт, цены, инвестпроекты*

### РОССИЯ ЗАЯВИЛА, ЧТО ИЩЕТ УРАНОВЫЕ АКТИВЫ, НАХОДЯЩИЕСЯ ВО ФРАНЦИИ, В НИГЕРЕ

3 июня 2024 г.

Россия стремится завладеть урановыми активами в Нигере, принадлежащими французской компании, контролируемой государством, по словам людей, осведомленных об этом вопросе, что является еще одним вызовом интересам Запада в Африке.

Росатом, российская государственная атомная компания, поддерживала контакты с военными властями Нигера по поводу приобретения активов, принадлежащих французской Orano SA, по словам человека в Москве, знакомого с этим вопросом, который попросил не называть его имени, поскольку обсуждения носят частный характер. Западный дипломат, работающий в регионе, сказал, что переговоры, вероятно, были сосредоточены вокруг разрешений на добычу. По данным Всемирной ядерной ассоциации, в 2022 году на Нигер приходилось около 4% мировой добычи урана на рудниках.

После государственного переворота в июле прошлого года, в результате которого был свергнут лидер западноафриканской страны, являющийся союзником Запада, Нигер является последней в ряду африканских стран, почти все из которых управляются военными, которые наладили более тесные связи с Россией в области безопасности. Это открыло Москве путь к доступу к горнодобывающим компаниям, поскольку она пытается возродить свое присутствие советских времен в Африке, в частности, используя широко распространенное недовольство многолетним влиянием Франции в ее бывших колониях.

“Россия наращивает свои экономические, дипломатические и военные связи в Африке, в том числе после государственного переворота в Нигере, и они рассматривают эту часть мира как стратегическую инвестиционную возможность”, - сказал Марк Хиббс, ядерный аналитик из Фонда Карнеги за международный мир из Берлина. “Рука об руку "Росатом" диверсифицирует свои инвестиции в уран в Африке”.

Неясно, сколько активов "Росатом" ищет в Нигере, и человек в Москве охарактеризовал обсуждения как находящиеся на ранней стадии, которые еще не достигли стадии переговоров, при этом условия какой-либо передачи еще не установлены.

Orano владеет контрольными пакетами акций операционных компаний Somaïr, открытого рудника, Cominak, подземного рудника, который в настоящее время закрыт, и проекта Imougaen, который был приостановлен с 2015 года, согласно его веб-сайту.

Orano не знает о каких-либо обсуждениях между Нигером и российскими структурами, сообщила компания в ответах на вопросы по электронной почте. По словам Орано, она продолжает взаимодействовать с новыми лидерами Нигера с июля. Офис премьер-министра Нигера Али Махамане Ламин Зейна отказался от комментариев. Представители Росатома, президентства Франции и Кремля не ответили на запросы о комментариях.

Международному агентству по атомной энергии известно о потенциальной передаче урановых активов в Нигер, сказал дипломат, близкий к базирующемуся в Вене ядерному надзорному органу ООН, не уточнив, какая организация может быть причастна.

Нигер, одна из беднейших стран мира, изгнал французские войска и расторг десятилетнее соглашение о безопасности с США после государственного переворота. В апреле 100 российских военных инструкторов прибыли в столицу Ниамей для обучения вооруженных сил Нигера использованию систем ПВО, поставляемых Москвой.

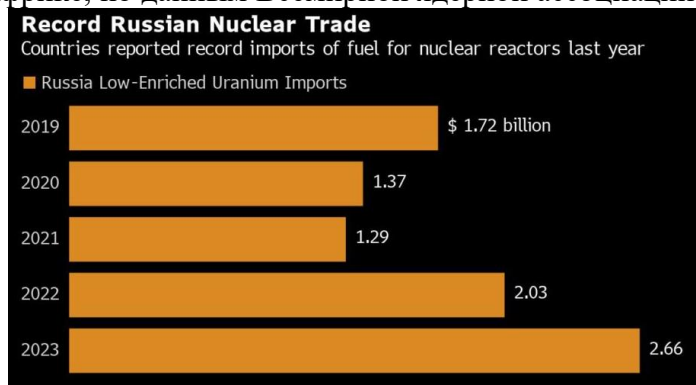
Военный лидер Нигера Абдурахаман Тиани и другие официальные лица хунты провели переговоры с заместителем министра обороны России Юнус-Бекком Евкуровым об усилении

сотрудничества в области “безопасности, обороны и экономики” в воскресенье, говорится в заявлении правящего Национального совета по защите Родины в Facebook.

В марте делегация из Нигера впервые посетила ведущее мероприятие российской атомной отрасли при поддержке Росатома - форум "Атомэкспо" в черноморском городе Сочи.

Франция полагается на Нигер в удовлетворении 15% своих потребностей в уране для заправки ядерных реакторов, на долю которых приходится 65% производства электроэнергии в стране, сообщила в прошлом году Le Monde со ссылкой на Orano. Предприятия коммунального комплекса Европейского союза зависят от Нигера, седьмого по величине производителя в мире, примерно на четверть своих поставок урана в 2022 году, по данным Агентства по поставкам Евратома.

Цены на уран выросли до 17-летнего максимума, отчасти потому, что военный переворот остановил экспорт из Нигера, поставки которого осуществляются из урановых руд самого высокого качества в Африке, по данным Всемирной ядерной ассоциации.



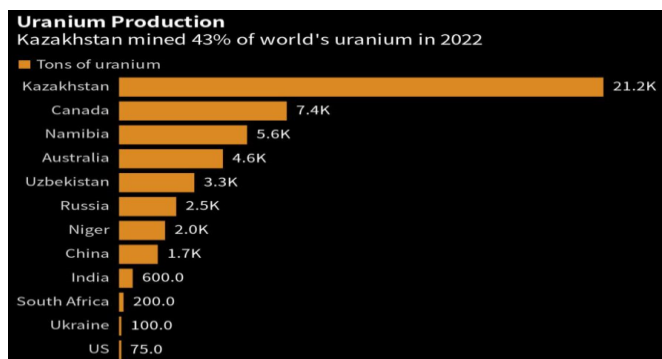
В марте Пентагон заявил, что официальные лица США отправились в Нигер, чтобы выразить обеспокоенность по поводу “потенциальных отношений” хунты с Россией и Ираном.

Несмотря на конкуренцию и конфронтацию из-за вторжения России в Украину, Париж и Москва продолжают сотрудничать в ядерной области. "Росатом" предоставляет Франции оборудование для производства топлива для российских реакторов в Восточной Европе, где коммунальные предприятия ищут альтернативы "Росатому". Франция также продолжает отправлять часть своих ядерных отходов на переработку в Россию.

Orano, ранее известная как Areva, более 50 лет работала в Нигере на разработке месторождений в северо-западном регионе страны. Предполагалось, что проект "Имурарен" в пустыне Сахара поможет обеспечить топливом 57 действующих реакторов Франции в течение 35 лет.

В феврале Orano заявила, что выделяет резерв в размере менее 10% от операционной прибыли на случай того, что ее финансовый директор назвал “наихудшим сценарием, при котором нам придется прекратить наш бизнес и нас выдворят из Нигера”.

Оценка, подготовленная аналитиками для высокопоставленных российских чиновников и распространенная в сентябре, предполагает, что отношения Москвы с Нигером могут быть использованы для создания угрозы доступу Франции к урану, добываемому в стране, по данным базирующегося в Лондоне аналитического центра в области обороны Royal United Services Institute.





Поглощение Россией урановых активов Нигера стало бы еще одним шагом к разделению рынка, сказал Пендо Лефгрэн, директор по инвестициям Arnova Capital AG, базирующейся в Цуге, инвестора в добычу урана и физический уран.

“Страны, поддерживающие США, будут стремиться импортировать уран только у союзников. Россия и Китай также”, - сказал он. “Но это гораздо сложнее для стран— поддерживающих США, в частности для самих США, которые сегодня практически не имеют внутреннего производства”

<https://www.mining.com/web/russia-is-said-to-seek-french-held-uranium>

## АВСТРАЛИЯ ПРИКАЗЫВАЕТ КИТАЙСКИМ ИНВЕСТОРАМ ПРОДАТЬ ДОЛЮ В RARE EARTHS MINER

3 июня 2024 г.

Казначей Австралии Джим Чалмерс приказал нескольким связанным с Китаем инвесторам продать акции компании по добыче редкоземельных элементов Northern Minerals исходя из национальных интересов, сообщил представитель в понедельник.

Northern Minerals разрабатывает проект по добыче тяжелых редкоземельных элементов Browns Range в Западной Австралии в то время, когда этот сектор приобретает все более стратегическое значение с точки зрения его использования в зеленой энергетике и обороне.

В распоряжении о ликвидации, опубликованном Чалмерсом в воскресенье, говорится, что у фонда Yuxiao есть 60 дней, чтобы продать 80 миллионов акций, которые он купил в сентябре. Фонд Юйсяо является зарегистрированным в Сингапуре частным инвестиционным инструментом гражданина Китая Ву Юйсяо, ранее сообщало *Reuters*.

Фонд добивался одобрения Совета по обзору иностранных инвестиций (FIRB) на увеличение своей доли до 19,9% в 2022 году с 9,81% Northern Minerals, но в прошлом году получил отказ.

Председатель Northern Minerals Адам Хэндли в заявлении для *Reuters* сказал, что в октябре прошлого года он передал FIRB информацию о некоторых действиях по покупке акций для расследования.

“Northern Minerals обратилась в FIRB из-за нашего долга действовать в наилучших интересах всех акционеров, обеспечивать целостность реестра акционеров компании и поддерживать наши высокие стандарты надлежащего управления”, - сказал он, добавив, что это никак не повлияет на разработку рудника Browns Range.

В совокупности количество акций, которые должны быть проданы, составляет около 10,4% выпущенного акционерного капитала Northern Minerals, отмечается в нем, что в сочетании с активами Yuxiao Fund приблизится к 20%, точке, на которой сторона должна будет заявить о своих намерениях в соответствии с австралийским законом о поглощении.

Northern Minerals заявила, что фонд контролировался Ву Тао, председателем базирующейся в материковом Китае Jinan Yuxiao Group.

Другие иностранные акционеры, которым предписано избавиться от акций в течение 60 дней, включают Симэй Лю, Си Ван и Black Stone Resources, говорится в уведомлении.

“Казначей издал приказ о том, чтобы Yuxiao Fund Pte Ltd и четыре ассоциированных компании сократили свои пакеты акций Northern Minerals”, - говорится в заявлении представителя Chalmers в понедельник.

“Решение, основанное на рекомендации Совета по обзору иностранных инвестиций, направлено на защиту наших национальных интересов и обеспечение соответствия нашей системе иностранных инвестиций”.

Компания Browns Range намерена поставлять строящийся завод по переработке редкоземельных элементов Eneabba компании Iluka Resources в Западной Австралии, которая уже получила от австралийского правительства финансирование в размере 1 миллиарда австралийских долларов (665,10 миллиона долларов) и ожидает решения о выделении дополнительных средств.

Австралия заявила, что ищет дружественные страны для развития своей важнейшей отрасли добычи полезных ископаемых, поскольку Запад диверсифицируется, уходя от доминирующего производителя Китая.

На прошлой неделе председатель Northern Minerals Ник Кертис покинул совет директоров компании. Кертис отказался от комментариев. Акции Northern Minerals практически не изменились и составили 0,035 доллара. Ежегодное общее собрание компании состоится 6 июня.

Канберра проверяет иностранные инвестиции в ключевые секторы национальной безопасности, включая важнейшие полезные ископаемые, и заблокировала некоторые китайские сделки, что вызвало раздражение Пекина. Австралия готовится к визиту премьер-министра Китая Ли Цяня в конце этого месяца.

Министр иностранных дел Китая Ван И заявил во время визита в марте, что он надеется, что Австралия обеспечит, чтобы ее рыночная среда не дискриминировала китайский бизнес.

Представитель Чалмерса заявил, что система иностранных инвестиций Австралии не дискриминирует ни одну страну

<https://www.mining.com/web/australia-orders-chinese-investors>

## BEDFORD METALS ПОДАЕТ ЗАЯВКУ НА РАЗВЕДКУ УРАНОВОГО ПРОЕКТА UBIQUITY LAKE

04 июня 2024 г.

Проект *Ubiquity Lake Uranium* площадью 1382, расположенный недалеко от зоны сдвига Кейбл-Бэй, параллельно зоне сдвига реки Вирджин, где находится урановое месторождение Camesco Centennial, проект обладает огромным потенциалом. Кроме того, он расположен в 100 км к западу от уранового рудника Camesco Key Lake, который в прошлом производил уран, что подчеркивает стратегическое значение его расположения.

Летняя программа геологоразведочных работ представляет собой значительный шаг вперед в продвижении уранового проекта Ubiquity Lake. При разработке этой программы были проведены тщательное планирование и подготовка с целью максимального использования потенциала этого высокоперспективного объекта.

*Bedford Metals Corp.* - стратегия заключается в продвижении наших проектов от открытия до добычи.

<https://www.juniorminingnetwork.com/junior-miner-news/press-releases>

## CANTER RESOURCES СООБЩАЕТ О ЗНАЧИТЕЛЬНОМ СОДЕРЖАНИИ БОРА И ЛИТИЯ НА ГЛУБИНЕ В ДВА КИЛОМЕТРА.

3 июня 2024 г.

CanterResourcesCorp. сообщает о первоначальных результатах анализа рассола и глины в результате завершенной Компанией программы геозондового бурения мелководной фазы I на 15 скважинах в рамках своего литий-борного проекта Columbus, расположенного недалеко от Тонопы, штат Невада.

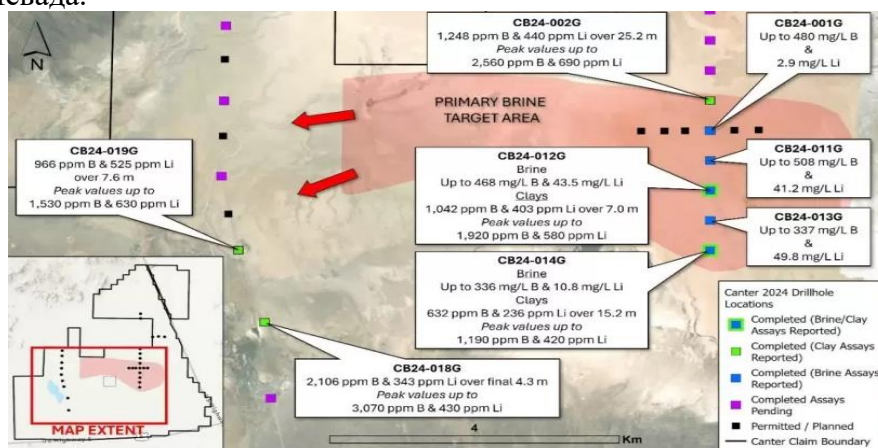


Рис. 1: План, на котором показаны общие значения содержания лития и бора в рассоле (мг/л) и глине (ppm).

Первоначальные результаты кампании мелкого бурения подчеркивают не только значительные содержания бора и лития, но и значительную роль калия и бария в воздействии на геохимическую среду. Компания рассматривает концентрации калия - до 5% в этих анализах - как играющие решающую роль в поддержании лития в растворе благодаря процессам ионного обмена. Это помогает литию оставаться мобильным и мигрировать в более глубокие водоносные горизонты, где он может концентрироваться в структурных ловушках.

Аномальные значения содержания бора у поверхности обычно используются для определения значительных концентраций лития в более глубоких слоях минерализованной системы, но Компания рассматривает стабильно повышенные значения содержания бора в неглубоких рассолах и глинах как очень значительные сами по себе. Концентрация бора в рассоле варьировалась от 315 мг / л до 508 мг / л и составила в среднем 417 мг / л при первоначальных результатах анализа рассола. Значения содержания бора (и общего количества растворенных твердых веществ - "TDS") также увеличивались с глубиной (рис. 2).

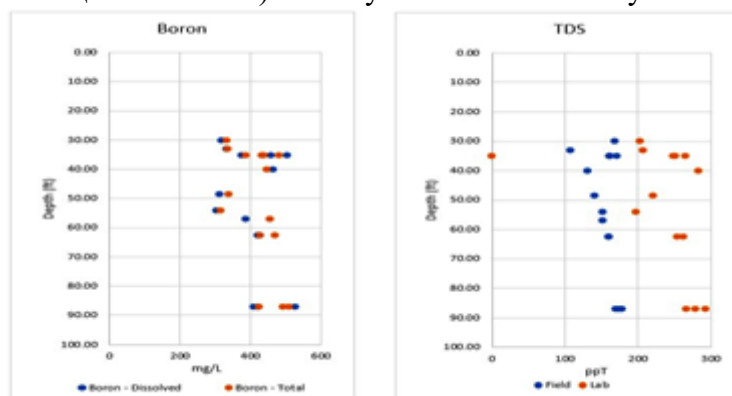


Рис. 2: Сравнение значений содержания бора и TDS с глубиной.

Исторические данные анализов указывают на увеличение содержания бора с глубиной в верхних слоях бассейна, и эти новые данные подтверждают эту теорию.

Рынок бора быстро развивается как важнейшего минерала из-за его использования во многих высокотехнологичных и экологически чистых областях энергетики, что делает присутствие минерализации бора в Коламбусе потенциально значительным.

- Ожидается, что к 2027 году рынок бора вырастет до более чем 3 миллиардов долларов США<sup>1</sup>, при этом американская Borex компании Rio Tinto и турецкая государственная Eti Maden производят примерно 85% мировых поставок.<sup>2</sup>

- Месторождение глинистых камней Ioneer (рыночная капитализация 300 миллионов долларов США) содержит значительное количество бора и содержит те же породы вулканического происхождения, что и Columbus.

- Потенциал для значительных концентраций бора в Коламбусе считается отличным, поскольку в прошлом производился рассол буры (конец 1800-х годов), а в глинах и рассолах, полученных в результате исторического и текущего бурения, были продемонстрированы значительные концентрации бора соответственно.

- Однако устоявшийся рынок бора долгое время обслуживал промышленные секторы (керамику, стекло, сельское хозяйство и чистящие средства);

- Рынок бора развивается и быстро растет (в настоящее время более 300 областей применения), включая технологии и экологически чистую энергетику, при этом значительное количество бора используется в электромобилях, а супермагниты, созданные с использованием бора, используются в солнечных панелях, ядерных реакторах и ветряных турбинах.

- Производное бора стало лучшим полупроводниковым материалом на земле, согласно недавнему исследованию, проведенному исследователями Массачусетского университета.

*Canter Resources Corp.* - канадская младшая компания по разведке полезных ископаемых, продвигающая литий-борный проект Columbus в Неваде, США, и литиевое месторождение Beaver Creek в Монтане, США.

<https://www.juniorminingnetwork.com/junior-miner-news/press-release>

## АТНА ENERGY НАЧИНАЕТ ПРОГРАММУ РАЗВЕДКИ В АНГИЛАКЕ В 2024 ГОДУ

03 июня 2024 г.

Проект *Angilak* расположен в бассейне реки Ангикуни, примерно в 225 км к юго-западу от озера Бейкер в регионе Киваллик в Нунавуте (рис. 1). на нем расположено урановое месторождение Лак 50, исторические запасы полезных ископаемых которого оцениваются в 43,3 млн фунтов при среднем содержании 0,69%  $U_3O_8$ .<sup>1</sup>

Программа разведки месторождений Ангилака в 2024 году состоит из алмазного бурения, аэрогеофизических исследований, а также программ поверхностного отбора проб и картирования, которые уделяют приоритетное внимание расширению ареала известного уранового оруденения, одновременно продвигая региональные цели разведки. В период с июня по август планируется завершить алмазное бурение протяженностью около 10 000 м, при этом основное внимание будет уделено месторождению Лак 50 и минерализованному коридору с целью расширения площади месторождения как по простиранию, так и по глубине, а также тестирования параллельных структур, в которых присутствует урановая минерализация. Компания Diamond drilling также протестирует дополнительные региональные объекты, которые были определены в ходе прошлых разведочных кампаний, последняя из которых была завершена осенью 2023 года компанией Latitude Uranium (“Широта”) (приобретена АТНА). В ходе последней программы разведки Latitude компания сообщила о пересечении скважин с содержанием урана до 7,54 %  $U_3O_8$  на расстоянии более 1,6 м от скважины 23-LC-005, которая нацелена на месторождение Лак 50.

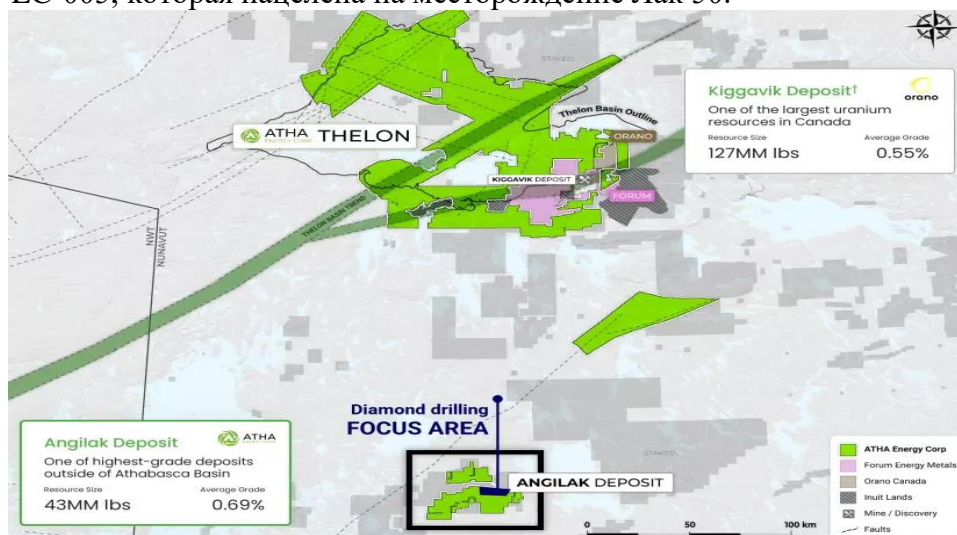


Рис. 1: План-карта проекта Angilak в Нунавуте

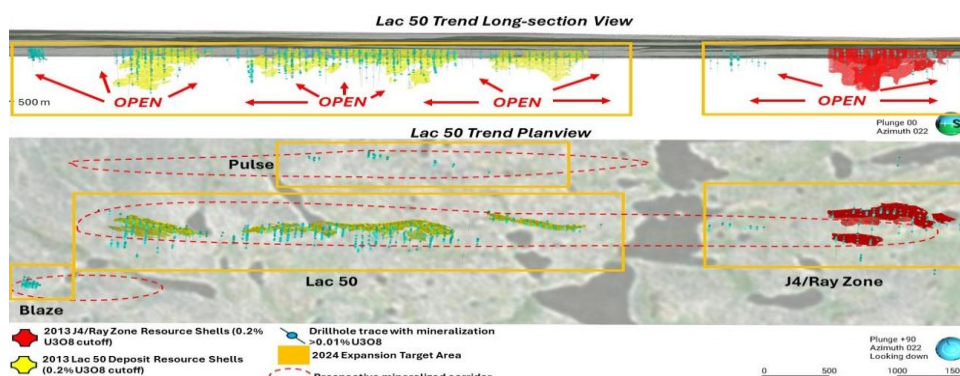


Рис. 2: Схема тренда Лак 50 целевых областей Программы разведки Ангилак в 2024 году

В январе этого года АТНА Energy Corp. начала самую значительную на сегодняшний день программу геологоразведочных работ Компании и одну из крупнейших программ разведки урана в мире. Программа нацелена на наиболее перспективные регионы Канады для обнаружения высококачественных запасов урана.



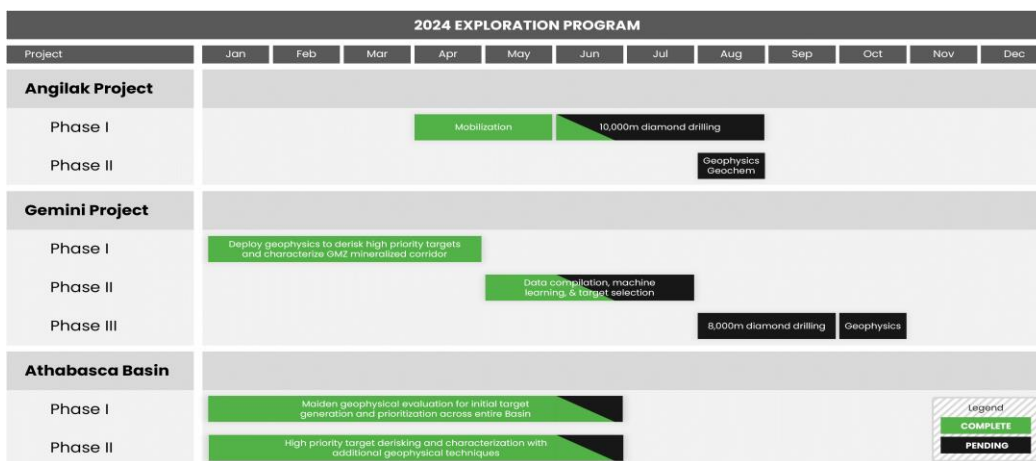


Рис. 3: Программа геологоразведочных работ АТНА Energy в 2024 году, диаграмма Ганта

### СТРАТЕГИЯ РАЗВЕДКИ:

Основной целью Компании является открытие и разработка новых и расширенных месторождений урана в рамках ее портфеля проектов, ориентированных на добычу урана. С приобретением Latitude Uranium и 92 Energy портфель АТНА теперь насчитывает 8,4 миллиона акров в трех наиболее перспективных юрисдикциях Канады для обнаружения и разработки урана. Портфель компании сильно диверсифицирован по кривой рисков при разведке. С проектами, варьирующимися от продвинутой стадии разведки, таких как Ангилак, на котором находится месторождение Lac 50 – одно из крупнейших месторождений урана высшего качества за пределами бассейна Атабаска; до проектов после открытия, таких как Gemini, на котором недавно был обнаружен GMZ, мелководный уран высокого качества, расположенный в подвале, на восточной окраине бассейна Атабаска; вплоть до высокоперспективных проектов по разработке новых месторождений с многочисленными залежами урана и высокоприоритетными геофизическими объектами, которые были отвергнуты. Подход АТНА к разведке разработан таким образом, чтобы обеспечить максимальную отдачу от геологоразведочных работ за счет масштабных инвестиций в большое количество проектов на ранней стадии, пренебрегая этими целями и стремясь обеспечить перспективную разведку за счет расширения известных месторождений урана и дополнительных открытий.

*АТНА - канадская горнодобывающая компания обладатель крупнейшего портфеля проектов по разведке урана в двух районах с самым высоким содержанием урана в мире, со стратегически сбалансированным портфелем, включающим три 100%-ных урановых проекта после открытия (проект Angilak, расположенный в Нунавуте, и SMB Discoveries на Лабрадоре, исторические ресурсы которых оцениваются в 43,3 млн фунтов и 14,5 млн фунтов U3O8 соответственно, а в недавно обнаруженном подвале - месторождение высококачественного урана GMZ, расположенное в бассейне Атабаска)*

<https://www.juniorminingnetwork.com/junior-miner-news/press-releases>

### CONSOLIDATEDLITHIUMMETALSINC: ПРОГРАММА БУРЕНИЯ НА ЛИТИЙ.

03 июня 2024 г.

*ConsolidatedLithiumMetalsInc* сообщает, что на литиевом проекте Компании East Vallée, расположенном в зеленокаменном поясе Абитибби примерно в 30 км к северо-западу от Вальд'Ора, началась программа бурения первой фазы на 2024 год. (рис. 1).

Проект East Vallée охватывает еще 5 км высокоперспективного месторождения Литий в долине, которое никогда не подвергалось испытаниям на литий при бурении (см. Рисунок 2). Несколько других параллельных литийсодержащих даек также прослежены к востоку от границы собственности East Vallée.

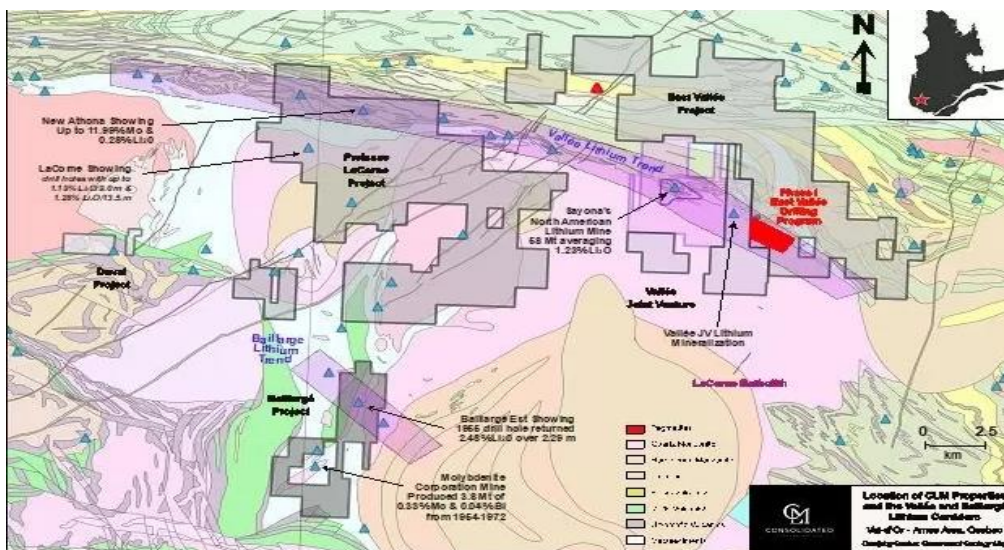


Рис. 1 - Карта региональных проектов CLM с участком бурения фазы I,

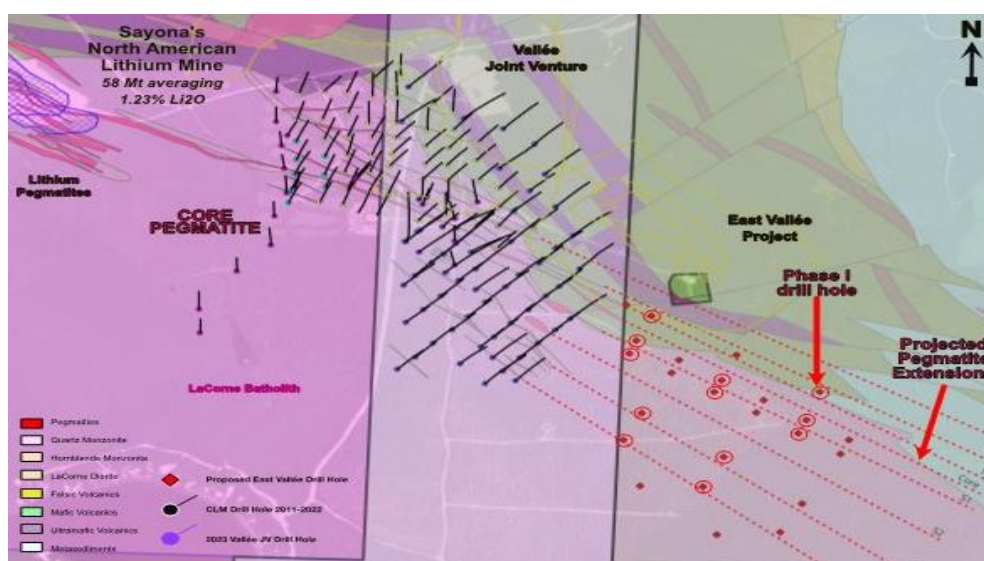


Рис. 2 – Карта буровых скважин для этапа I программы бурения East Vallée и расположение пегматитов.

*Consolidated Lithium Metals Inc.* – объекты компании расположены в Квебеке, Канада, в основном в сподуменосодержащих пегматитах батолита Ла-Корн, вокруг Квебекского литиевого рудника North American Lithium.

<https://www.juniorminingnetwork.com/junior-miner-news/press-releases>

ENERGY FUELS и ASTRON CORPORATION ЗАКЛЮЧАЮТ СОГЛАШЕНИЯ О СОВМЕСТНОЙ РАЗРАБОТКЕ ПРОЕКТА DONALD RARE EARTH AND MINERAL SANDS В АВСТРАЛИИ и ДОБЫЧЕ УРАНА НА РУДНИКАХ КОМПАНИИ В США.

3 июня 2024 г.

Проект Donald - это месторождение РЗЭ и тяжелого минерального песка мирового масштаба ("HMS"), которое потенциально может обеспечить энергетическое топливо из краткосрочного, недорогого и крупномасштабного источника монацитового песка в виде концентрата РЗЭ ("РЕЕС"). 8000 тонн РЕЕС в рамках проекта Donald будут содержать примерно 4700 тонн общего количества оксидов REE ("TREO"), включая примерно 990 тонн оксида неодим-празеоима ("NdPr"), 84 тонны оксида диспрозия ("Dy") и 14 тонн оксида тербия ("Tb").

NdPr, Dy и Tb известны как "магнитные редкоземельные элементы", поскольку они являются ключевыми ингредиентами мощных постоянных магнитов на РЗЭ, используемых в наиболее эффективных электромобилях ("EV"), гибридах, ветрогенераторах и других передовых технологиях, связанных с обороной. Монацитовые концентраты обычно имеют более высокие

сорта и распределение "магнитных" РЗЭ по сравнению с другими содержащими РЗЭ минералами.

Проект Donald - это крупномасштабное месторождение важнейших полезных ископаемых мирового класса на продвинутой стадии, в основе которого лежит богатое ильменитом, цирконом и монацитом месторождение Donald в регионе Виммера в Виктории, Австралия.

Согласно PFS на 2023 год, запасы руды на месторождении Donald, оцениваемые в 825 миллионов тонн с содержанием тяжелых минералов 4,5%, достаточны для поддержания начального 58-летнего срока службы рудника на Donald – 2-й фазе добычи, составляющего примерно 13 000-14 000 тонн REEC в год. Ожидается, что проект Donald обеспечит долгосрочные и крупномасштабные поставки REEC на завод для переработки в оксиды РЗЭ и другие современные материалы из РЗЭ. Поскольку REEC будет побочным продуктом добычи ильменита и циркона в рамках проекта Donald Project, ожидается, что общая стоимость производства оксидов РЗЭ на заводе будет низкой и конкурентоспособной на мировом рынке.

Компания рассчитывает начать переработку накопленной урановой руды со своих трех действующих в настоящее время рудников в США и альтернативных исходных материалов до конца 2024 года и далее, из которых Компания рассчитывает произвести примерно 150 000-500 000 фунтов  $U_3O_8$  в 2024 году, увеличив добычу примерно до 1,1 млн. до 1,4 миллиона фунтов  $U_3O_8$  в год позже в этом году с этих трех рудников. Компания рассчитывает потенциально увеличить добычу урана до уровня добычи примерно 2 миллионов фунтов  $U_3O_8$  в год за счет ввода в эксплуатацию двух дополнительных рудников уже в 2025 году и до уровня добычи примерно до 5 миллионов фунтов  $U_3O_8$  в год в ближайшие годы за счет ввода в эксплуатацию наших дополнительных долгосрочных проектов, если условия на рынке урана останутся благоприятными, как ожидается.

*Astron Corporation Limited (ASX: ATR) - австралийская компания занимается переработкой минеральных песков, разработкой последующих продуктов, а также маркетингом и продажей продукции, связанной с цирконием и титаном. Основное внимание Astron уделяет развитию своего крупного проекта Donald Rare Earth and Mineral Sands с длительным сроком службы в регионе Виктория, Австралия.*

*<https://www.juniorminingnetwork.com/junior-miner-news/press-releases>*

## ДЕНИСОН ЗАВЕРШАЕТ ПОЛЕВЫЕ ИСПЫТАНИЯ ДОБЫЧИ НА МЕСТЕ В РАМКАХ ПРОЕКТА MIDWEST URANIUM PROJECT

3 июня 2024 г.

Denison Mines (TSX: DML; NYSE: DNN) сообщает, что завершила программу полевых испытаний по добыче in situ (ISR) на Midwest uranium project в восточной части бассейна Атабаска в Саскачеване.

Программа включала бурение 10 скважин малого диаметра в Основной зоне для оценки условий на конкретном участке, поскольку они связаны с ISR. Для создания базы данных геологических, гидрогеологических, геотехнических и металлургических данных по каждой скважине была проведена серия испытаний. Работа также подтвердила ключевые предположения ранее завершеного внутреннего исследования для оценки потенциала IRS.

“Программа достигла запланированных целей, и результаты обеспечивают предварительное подтверждение того, что месторождение Midwest Main обладает характеристиками, необходимыми для проведения ISR”. Отметил президент и исполнительный директор Denison Дэвид Кейтс. “Соответственно, требуется дальнейшая оценка, и, основываясь на концептуальном исследовании и включив полученные данные в программу испытаний, мы приступаем к предварительной экономической оценке добычи ISR. Midwest представляет третий проект Denison, оцениваемый на предмет потенциальной добычи ISR в бассейне Атабаски.”

Denison является владельцем 74,8% акций и оператором совместного предприятия Midwest, которое загружено существующими дорогами протяженностью 25 км от завода McClean Lake mill. Завод работает как совместное предприятие Denison (22,5%) и **Orano Canada** (77,5%). В

настоящее время завод перерабатывает урановую руду с рудника Cigar Lake, и у завода избыточные мощности.

Denison купила часть Midwest project в 1987 году. В 2012 году It и Orano получили экологическое одобрение на эксплуатацию открытого карьера на этом участке. С переходом на ISR mining будущие разработки на Midwest будут подвергнуты дополнительным процессам проверки и утверждения

<https://www.canadianminingjournal.com/news/denison-completes-field-testing>

## РОСАТОМ, ORANO ОТРИЦАЮТ ПЕРЕГОВОРЫ О СДЕЛКЕ ПО ЯДЕРНЫМ АКТИВАМ НИГЕРА

4 июня 2024 г.

Российский "Росатом" и французская Orano отрицают, что вели переговоры о потенциальной сделке по урановым активам, принадлежащим Orano в Нигере, заявили группы, опровергнув сообщение о том, что они вели переговоры.

У России были контакты с военными властями Нигера, поскольку она стремится завладеть урановыми активами, принадлежащими французской ядерной группе Orano в западноафриканской стране, *Bloomberg* сообщил в отчете в понедельник.

Однако российская государственная атомная компания "Росатом" заявила во вторник, что не планирует приобретать активы по добыче урана.

"Росатом отвергает как абсолютно недостоверные сообщения о своих "планах" приобрести активы по добыче урана в Нигере, принадлежащие Orano", - сообщили в Росатоме *Reuters*.

В заявлении, сделанном в понедельник, Orano, владеющая крупным предприятием по добыче урана на севере страны, заявила, что ей неизвестно о каких-либо обсуждениях с "Росатомом" или другими российскими организациями.

Деятельность Orano продолжалась, несмотря на военный переворот в июле прошлого года.

"Во всех случаях Orano соблюдает и будет соблюдать применимые к ней международные санкционные режимы", - заявили в компании.

Западноафриканская нация обладает самыми высококачественными урановыми рудами на континенте и является седьмым в мире производителем урана, радиоактивного металла, используемого в качестве топлива для атомной энергетики.

В январе самопровозглашенное правительство Нигера временно приостановило выдачу новых лицензий на добычу полезных ископаемых и распорядилось провести аудит сектора.

<https://www.mining.com/web/rosatom-rejects-report-about-plans-to-buy-french-uranium>

## FISSION URANIUM CORP УВЕЛИЧИВАЕТ ЗАПАСЫ УРАНА НА СВОЕЙ ТЕРРИТОРИИ PLS В РЕГИОНЕ БАССЕЙНА АТАБАСКА.

4 июня 2024 г.

Минерализация урана на месторождении Triple R в PLS происходит в пределах проводящего коридора озера Паттерсон и была прослежена методом колонкового бурения на протяженности ~ 3,18 км с востока на запад в пяти отдельных минерализованных "зонах", которые в совокупности составляют месторождение Triple R. С запада на восток этими зонами являются R1515W, R840W, R00E, R780E и R1620E. Благодаря успешно завершенным на сегодняшний день программам разведки, Triple R превратился в крупное месторождение высококачественного урана, расположенное в приповерхностном слое, в подвале, структурно контролируемое. 05 ноября 2012 г. было объявлено об открытии скважины PLS12-022 в том месте, которое сейчас называется зоной R00E.

Зоны R1515W, R840W и R00E составляют западный регион месторождения Triple R и расположены на суше, где толщина вскрышных пород обычно составляет от 55 м до 100 м. R1515W - самая западная из зон, ее протяженность составляет ~ 90 м, ~ 68 м в поперечнике и ~ 220 м по вертикали, а минерализация остается открытой в нескольких направлениях. R840W расположен на расстоянии ~ 515 м к востоку вдоль простирания R1515W и имеет определенную буром длину простирания ~ 430 м. R00E расположен на расстоянии ~ 485 м к востоку вдоль



простирается R840W, а длина простирается определена как ~ 115 м. Зоны R780E и R1620E составляют восточную часть месторождения Triple R. Обе зоны расположены под озером Паттерсон, где глубина воды обычно составляет менее шести метров, а толщина вскрышных пород обычно составляет около 50 м. R780E расположен на расстоянии ~ 225 м к востоку от R00E и имеет заданную при бурении длину простирается ~ 945 м. R1620E расположен на расстоянии ~ 210 м вдоль простирается к востоку от R780E и имеет заданную при бурении длину простирается ~ 185 м.

Минерализация вдоль коридора озера Паттерсон остается перспективной вдоль простирается как в западном, так и в восточном направлениях. Породы фундамента в пределах минерализованного тренда идентифицируются в основном как основные вулканические породы с различной степенью изменения. Оруденение расположено как внутри мафитовых интрузивов, так и связано с ними с различной степенью окремнения, метасоматическими минеральными комплексами и гидротермальным графитом. Графитовые отложения связаны с проводником электромагнитного (ЕМ) излучения в основании PL-3B.

*Компания Fission Uranium Corp. является разработчиком урановых проектов и 100% владельцем урановой собственности Patterson Lake South uranium property - предполагаемого уранового рудника и фабрики с высоким содержанием урана в регионе канадского Атабаска.*

<https://www.juniorminingnetwork.com/junior-miner-news/press-releases>

BRUNSWICK EXPLORATION ПРОБУРИВАЕТ 69,3 МЕТРА ПРИ 1,64% Li<sub>2</sub>O НА MR-6.  
04 июня 2024 г.

#### Основные характеристики включают:

- Новый интервал на дайке MR-6 с содержанием Li<sub>2</sub>O 1,64% на протяжении 69,3 метра в буровой скважине MR-24-61 и **1,17% Li<sub>2</sub>O** на протяжении 28,3 метра в буровой скважине MR-24-50, оба начинаются с поверхности.
- Новая дайка MR-9, расположенная примерно в 600 метрах к северо-востоку от MR-6, с содержанием 1,07% Li<sub>2</sub>O более 14,4 метра в буровой скважине MR-24-45 и 2,00% Li<sub>2</sub>O более 4 метров в буровой скважине MR-24-51, теперь пробурена на протяжении 400 метров.

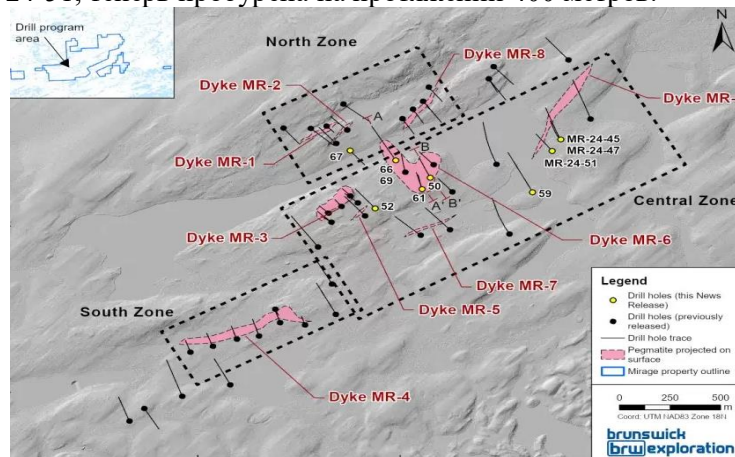


Рис. 1: Карта поверхности проекта Mirage и бурение скважин Завершено на сегодняшний день

<https://ml.globenewswire.com/Resource/Download/0ea0d63e-8490-4e6f-bc6d-252541c5fa75?size=0>

Проект Mirage включает 427 участков, расположенных примерно в 40 километрах к югу от Транстаежного шоссе в регионе Джеймс-Бэй в Квебеке и в 34 километрах к северо-востоку от проекта Winsome Resources "Адина". В Mirage месторождение валунных пегматитов, содержащих сподумен, простирается более чем на 3,0 километра в северо-восточном направлении, и вдоль тренда длиной 2,5 километра далее на северо-восток было обнаружено несколько десятков хорошо минерализованных выходов пегматита. Как протяженность обнажений, так и шлейф валунов остаются открытыми во всех направлениях

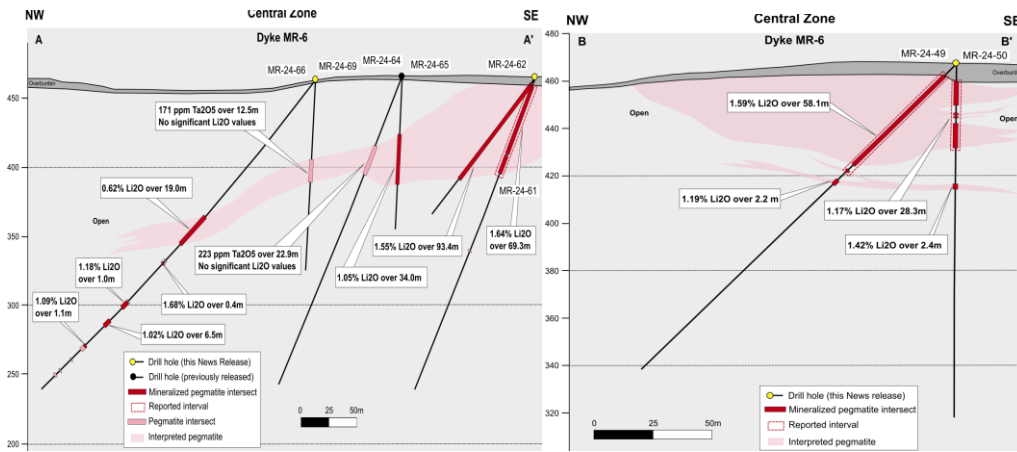


Рис. 2: Поперечные сечения от А до А' и от В до В'

Центральная зона расположена на синформной оси шарнира складки, ориентированной с востока на северо-восток, где в результате бурения были перекрыты многочисленные широкие высокосортные пегматитовые дамбы, включая основные дамбы MR-3 и MR-6. MR-6 интерпретируется как крупная, мощная субгоризонтальная дамба с высокосортным керном с потенциальными признаками зональности к северо-западу. Последние результаты подтверждают утолщение дамбы MR-6 к юго-западу на MR-24-62, где при бурении было зафиксировано 93,45 метра с содержанием Li<sub>2</sub>O 1,55%.

Новая дамба MR-9, расположенная в 600 метрах к северо-востоку от MR-6, была значительно расширена. В настоящее время пробурено более 400 метров с очевидным крутым спуском к югу. Важно отметить, что последнее бурение дало улучшенные минерализованные участки, в том числе 1,07% Li<sub>2</sub>O более чем на 14,4 метра в скважинах MR-24-45 и 2,00% Li<sub>2</sub>O более чем на 4 метра в скважинах MR-24-51.

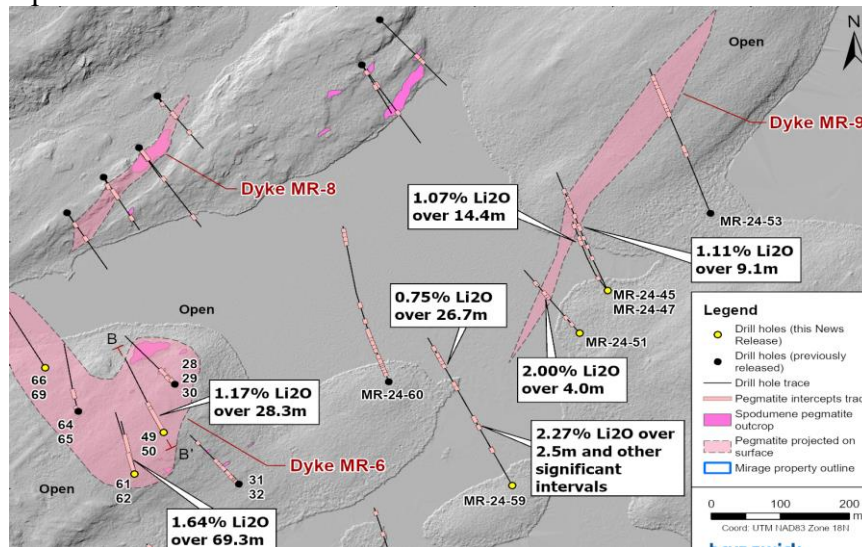


Рис. 4: Карта поверхности проекций дамб MR-6 и MR-9

**Brunswick Exploration** - развивает самый обширный портфель литиевых объектов на низовом уровне в Канаде и Гренландии.

<https://www.juniorminingnetwork.com/junior-miner-news/press-releases>

ISOENERGY НАЧИНАЕТ ЗАПЛАНИРОВАННУЮ ЛЕТНЮЮ ПРОГРАММУ РАЗВЕДКИ В БАССЕЙНЕ АТАБАСКИ

4 июня 2024 г.

**Основные моменты:**

Проект Larocque East

27 скважин с алмазным бурением на 8 775 метров в соответствии с положительными результатами изменений в целевой зоне А и первоначальными испытаниями новых объектов, выявленных в целевых зонах В, С и D.

Продолжается расширение томографического исследования окружающего шума (ANT) в восточном направлении, направленное на уточнение целевых районов разведки вдоль Восточного проводящего тренда Ларок.

#### Проект East Rim

3 разведочных алмазных бурения на 1050 метров с целью выявления совпадающих геофизических аномалий, расположенных на восточной окраине бассейна Атабаска, всего в ~ 45 км к востоку от рудника МаКартур.

Планируется дополнительная работа по разработке списка целей разведки на более ранних стадиях проектов, включая радиометрическую и магнитную съемку с вертолетов и беспилотных летательных аппаратов, а также наземную съемку ANT на проектах the Cable, Evergreen, Rapid River, 2Z и Madison.



Рис. 1 программы разведки урановых месторождений в бассейне реки восточная Атабаска

Метод геофизической съемки ANT оказался успешным при выявлении значительных гидротермальных изменений в толщах песчаникового покрова, которые пространственно связаны с месторождением Hurricane и целевым районом разведки А. В рамках летней программы бурения первоначально будут отслеживаться обнадеживающие результаты бурения в целевой зоне А, а также будут протестированы цели В, С и D. Ожидается, что планы бурения в целевой зоне D будут меняться по мере интерпретации моделей скорости ANT на основе недавно полученных данных ANT и последующей интеграции с предыдущими данными разведки на протяжении 10 км предполагаемого проводящего коридора.

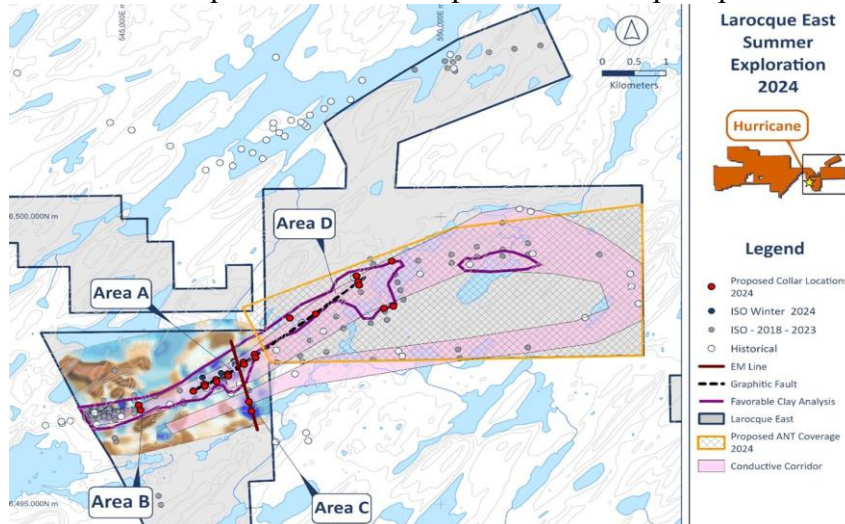


Рис. 2 Проект Larocque East



Проект расположен в 45 километрах к востоку-юго-востоку от рудника McArthur River в юго-восточной части бассейна Атабаска. Проект весьма перспективен в отношении неглубокой урановой минерализации, залегающей в подземных отложениях, поскольку он расположен вдоль юго-восточного края бассейна Атабаска, в районе, который не подвергался существенной предварительной разведке. Целевые глубины относительно небольшие, поскольку толщина песчаника колеблется от 0 до 260 метров. Три электромагнитных профиля были обследованы в интересующей области, где сильная электропроводность была нанесена на карту с помощью Универсальной электромагнитной съемки во временной области 2023 года, минимумы плотности нанесены на карту с помощью грависъемки Falcon Gravity survey 2022 года, а хрупкая структура и изменения глины, зарегистрированные в исторических скважинах алмазного бурения, - все это происходит в пределах недостаточно изученного коридора низких магнитных полей

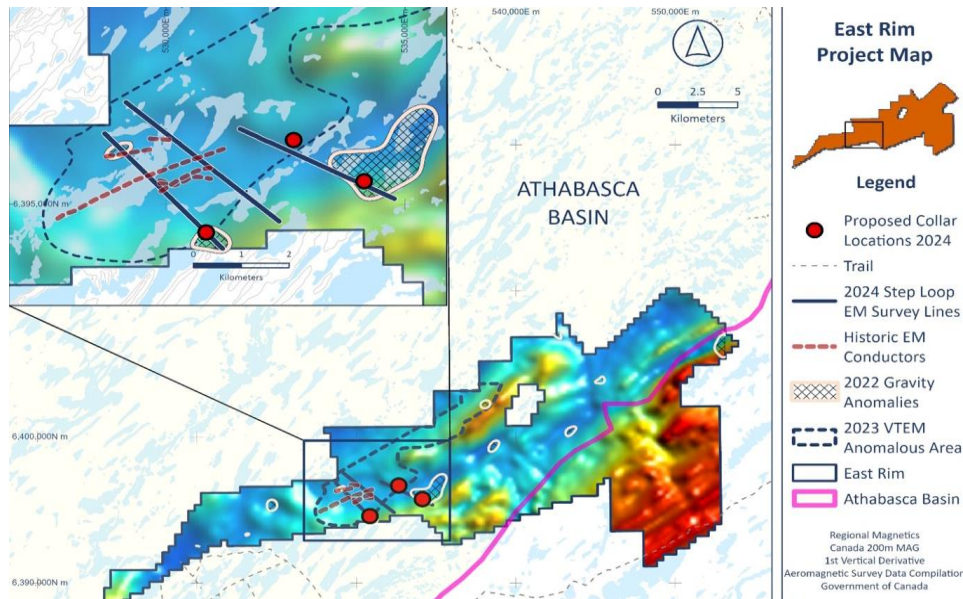


Рис. 3. Проект East Rim

На лето 2024 года запланированы дополнительные работы по разработке списка целей разведки для проектов более ранней стадии, включая радиометрическую и магнитную съемку с вертолетов и беспилотных летательных аппаратов, а также наземные исследования АНТ на проектах Cable, Evergreen, Rapid River, 2Z и Madison



Рис. 4 Проект Vulyea River содержит очень высокое содержание урана в озерных отложениях в пределах сильной радиометрической аномалии в воздухе и представляет собой цель, расположенную в неглубоком фундаменте.

**IsoEnergy Ltd.** (TSXV: ISO) (OTCQX: ISENF) - ведущая урановая компания, диверсифицированная по всему миру, обладающая значительными текущими и историческими запасами полезных ископаемых в ведущих юрисдикциях по добыче урана в Канаде, США, Австралии и Аргентине, находящаяся на различных стадиях разработки, обеспечивая краткосрочные, средне- и долгосрочные рычаги воздействия на растущие цены на уран. В

настоящее время IsoEnergy продвигает свой проект Larosque East в канадском Атабаска, где находится месторождение Hurricane, обладающее самым высоким в мире содержанием урана.

<https://www.juniorminingnetwork.com/junior-miner-news/press-release>

## RESOURCO STRATEGIC METALS ВОЗОбНОВЛЯЕТ БУРЕНИЕ.

4 июня 2024 г.

Resouro Strategic Metals Inc возобновляет бурение для подсчета потенциальных ресурсов, соответствующих JORC.

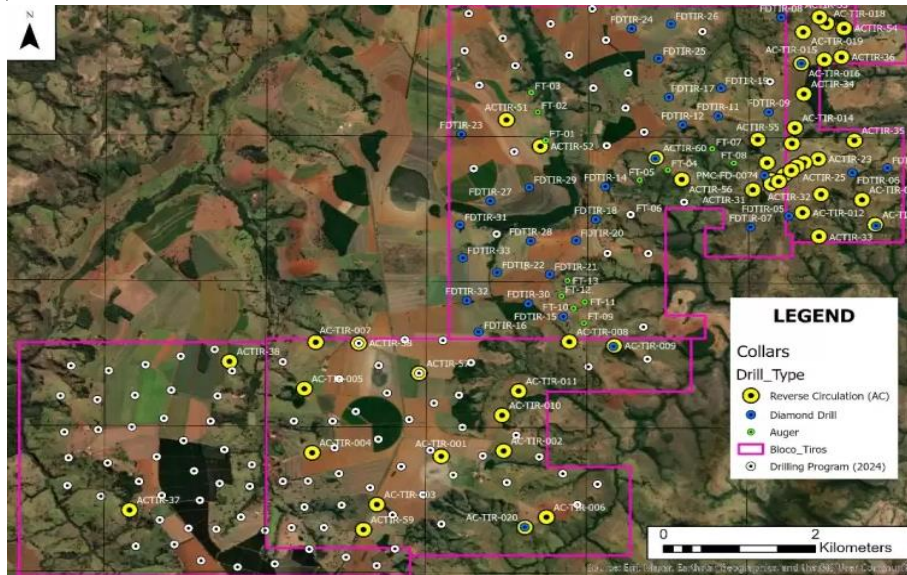


Рис. 1 План бурения месторождения Тирос

**Resouro** - канадская компания по разведке и разработке полезных ископаемых, специализирующаяся на открытии и продвижении проектов по добыче полезных ископаемых в Бразилии, включая проекты по добыче редкоземельных элементов и титана Tiros, а также проекты по добыче золота в Ново-Мундо и Санта-Анджела

<https://www.juniorminingnetwork.com/junior-miner-news/press-releases>

## АЕRO ENERGY ОБЪЯВЛЯЕТ ЦЕЛИ ДЛЯ ПРЕДСТОЯЩЕЙ ПРОГРАММЫ БУРЕНИЯ НА УРАНОВОМ ПРОЕКТЕ МУРМАК, БАСЕЙН АТАБАСКА, САСКАЧЕВАН

4 июня 2024 г.

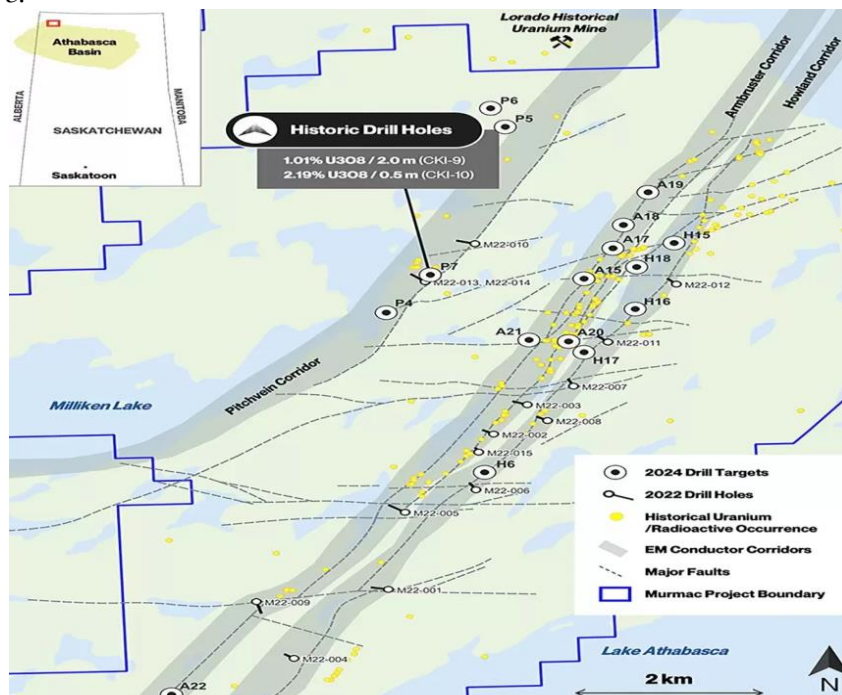


Рис. 1: Цели бурения Мурмас

*Выбор цели бурения:*

Проект расположен в первоначальном районе добычи урана в Канаде, между историческими урановыми рудниками Гуннар и Лорадо. Проект был изучен на предмет уранового оруденения в стиле Биверлодж, преимущественно в период с 1960 по 1980 год. Исторические разведочные работы были сосредоточены на разведке грунта и отборе проб с последующим рытьем траншей и / или испытаниями при бурении. Были обнаружены многочисленные залежи высокосортного ( $> 1\%$  U3O8) урана, демонстрирующие значительные запасы урана на территории проекта. Однако многочисленные проводящие блоки (метаосаждения, содержащие графит) никогда систематически не исследовались на предмет высокосортного уранового оруденения, находящегося в подвале, типичного для бассейна Атабаска и его окраин. Благодаря своим физическим свойствам эти проводящие объекты преимущественно проявляются в виде долин и топографических понижений, покрытых вскрышными породами и небольшими мелководными озерами. Таким образом, эти глухие проводники не были должным образом исследованы в ходе исторической разведки поверхности и требуют проведения испытаний при бурении там, где были определены благоприятные цели. Окраина бассейна Атабаска расположена примерно в пяти километрах к югу от проекта, что указывает на вертикальную близость к базальному несогласию (в настоящее время подвергнутому эрозии) и хороший потенциал сохранения минерализации, залегающей в фундаменте.

Летом 2022 года Fortune Bay завершила первую программу бурения из пятнадцати (15) буровых скважин, чтобы начать региональные испытания токопроводящих элементов вдоль трех основных коридоров, а именно Питчвейна, Армбрустера и Хауленда, которые в совокупности охватывают более 30 километров в простирании. В ходе программы бурения были выявлены незначительные, сильно повышенные концентрации урана в шести (6) буровых скважинах, в том числе 0,18% U3O8 и 0,17% U3O8 в индивидуальных пробах. Важно отметить, что эти открытия продемонстрировали геологические и геохимические характеристики, соответствующие залежам, находящимся в подвале, связанным с несоответствиями, тем самым подтверждая модель разведки и демонстрируя потенциал для полноценного обнаружения за счет дополнительной разведки.

*Сбор и интерпретация последних геофизических данных*

Геофизические исследования с вертолета, включая электромагнитные и магнитные исследования, были завершены в конце апреля 2024 года. Исследование проводилось компанией Geotech Ltd. с использованием геофизической системы VTEM™ Plus. Съемка охватила весь проект с интервалом в 100 метров, получив новое покрытие и заполнив территорию, ранее обследованную в 2022 году, с использованием VTEM™ с интервалом в 200 метров. Данные о силе тяжести на земле, полученные в течение 2022 года, были подвергнуты 3D-инверсии и моделированию. Обработка, интерпретация и интеграция геофизических данных для помощи в определении приоритетов целей бурения были выполнены Convolutions Geoscience Corporation ("Свертки").

*Выбор целей для программы бурения на 2024 год*

Цели были выбраны и расставлены по приоритетам с помощью итеративного подхода, работающего в сотрудничестве с Fortune Bay и Convolutions. Целевые критерии включали геофизические характеристики, геологические / структурные условия, близость к историческим месторождениям урана, представляющим интерес, и предыдущие положительные результаты бурения Fortune Bay. Всего было определено тринадцать (13) приоритетных целей (табл. 1, рис. 1), которые охватывают различные типы целей и обеспечивают второй этап региональных испытаний по трем основным проводящим коридорам Проекта.



## Цели бурения Мурмас на 2024 год.

Проводящий коридор	Цель	Краткое описание целей
Pitchvein	P7	Параллельно отслеживаются минерализованные перехваты и сильные изменения в скважинах M22-013 и 014 (Fortune Bay holes). Тест на увеличение исторической минерализации в СКИ-9 (1,01% U <sub>3</sub> O <sub>8</sub> на глубине более 2,0 м) и СКИ-10 (2,19% U <sub>3</sub> O <sub>8</sub> на глубине более 0,5 м).
	P4	Отслеживание минерализованных перехватов на M22-013 и 014 (скважины Fortune Bay). Тестовое пересечение коридора Питчвейн с крупным минерализованным перекрестным разломом.
Хауленд	H6	Геофизические цели (электромагнитное излучение и гравитация).
	H15	Геофизический объект (электромагнитное излучение и гравитация). Пересечение проводника и объекта - масштабный, минерализованный перекрестный разлом под озером.
	H16	Геофизические цели (электромагнитное излучение и гравитация). Вдоль забоя M22-012 (0,17% U <sub>3</sub> O <sub>8</sub> на глубине 0,1 м) (скважина Fortune Bay).
	H17	Геофизический объект (электромагнитное излучение и гравитация) на изгибе проводника Хауленд.
Armbruster	A15	Геофизический объект (электромагнитное излучение и гравитация) на пересечении проводящего и минерализованного перекрестных разломов.
	A17	Пересечение проводника и крупномасштабного минерализованного перекрестного разлома. Обрыв проводника.
	A18	Геофизический объект (электромагнитное излучение и гравитация). Расположен вдоль простирания к югу от урановых залежей Кварцитового хребта.
	A19	Геофизический объект (электромагнитное излучение и гравитация). Расположен вдоль простирания к югу от Кварцитового хребта урановые залежи в изгибе проводника Армбрустер.
	A20	Пересечение проводящего и минерализованного перекрестных разломов.
	A21	Геофизический объект (гравитационный) на пересечении проводящего и минерализованного перекрестного разлома. Толщина льда 8,82% U <sub>3</sub> O <sub>8</sub> валуна.
	A22	Геофизический объект (электромагнитное излучение и гравитация), расположенный у разрыва в проводнике Армбрустер.

*Aero Energy* - компания по разведке и разработке полезных ископаемых, продвигающая земельный участок районного масштаба площадью 250 000 акров в историческом районе Урановый Сити в бассейне Атабаска в Саскачеване. *Aero Energy* сосредоточена на поиске месторождений высококачественного урана на своих флагманских объектах - *Sun Dog*, *Strike* и *Murmas* - в дополнение к объектам, находящимся в ее полной собственности. С применением современных методов разведки Компания выявила более 50 объектов, готовых к бурению на мелководье, и 125 километров целевого горизонта на северной границе бассейна Атабаска.

<https://www.juniorminingnetwork.com/junior-miner-news/press-releases>

## BEDFORD METALS ПРИВЛЕКАЕТ CANEXPLOR MANAGEMENT ДЛЯ СПУТНИКОВОЙ СЪЕМКИ УРАНОВОГО ПРОЕКТА UBIQUITY LAKE

11 июня 2024 г.

Bedford Metals Corp. (TSX-V: BFM) объявляет, что она привлекла CanExplor Management Ltd. для проведения спутниковой съемки своего проекта Ubiquity Lake Uranium. В этой съемке будут использованы передовые технологии для анализа данных о выбросах гелия, которые напрямую коррелируют с распадом урана. Газообразный гелий, побочный продукт разложения урана, служит отличным маркером для разведки, особенно в проектах, где уран присутствует на поверхности.

Спутниковая съемка значительно улучшит понимание Бедфордом уранового проекта Ubiquity Lake. Анализируя данные о выбросах гелия, Компания получит ценную информацию о геологии недр и минерализации урана, расширяя свои знания о Проекте в преддверии предстоящей летней программы геологоразведочных работ

<https://www.juniorminingnetwork.com/junior-miner-news/press-releases>

## ИГЛ-ПЛЕЙНС, ХСИТЕ ПОВТОРНО ИССЛЕДУЮТ БЫВШИЙ УРАНОВЫЙ РУДНИК БЛЭК-БЕЙ В САСКАЧЕВАНЕ

5 июня 2024 г.

Проект Блэк-Бэй находится на северном берегу озера Атабаска, в 8 км к юго-западу от Уранового города в Саскачеване. В 1958 году на бывшей шахте было добыто 1375 тонн материала с содержанием 0,17% оксида урана (U<sub>3</sub>O<sub>8</sub>). Руда обрабатывалась на заводе Logado. Разведка периодически проводилась после закрытия до 2010 года. Игл-Плейнс приобрела права на Блэк-Бей в 2023 году.

Минерализация, как правило, представляет собой смоляную обманку, встречающуюся вблизи литологических контактов и разломов. Золото, содержащееся в жилах, также присутствует на участке. Рядом с контактом образуется несколько небольших побегов урановой руды длиной 152 метра и глубиной 732 метра.

При рытье траншей были получены образцы с содержанием 6,51%, 3,78% и 3,52% U<sub>3</sub>O<sub>8</sub>. При бурении было получено 0,66% U<sub>3</sub>O<sub>8</sub> на глубине 0,3 метра

<https://www.canadianminingjournal.com/news/eagle-plains-xcite-re-examine>

## STAMPER ПРИОБРЕТАЕТ 1,9 МЛН ТОНН УРАНА CAPRI И CAPRI2 В КВЕБЕКЕ

6 июня 2024 г.,

### О Капри и Капри2

В настоящее время Stamper владеет 100% долей участия в исторических месторождениях урана Капри и Капри2 общим объемом 1 907 000 тонн с вероятными запасами 308 U с вероятностью от 0,021% до 0,05% с вероятностью 308 U. Исторические месторождения урана Капри и Капри2 расположены в Квебеке, ок. В 220 км к северо-западу от города Монреаль, ок. в 140 км непосредственно к северу от города Оттава и в 2 км к северу от деревни Гранд-Ремуз.

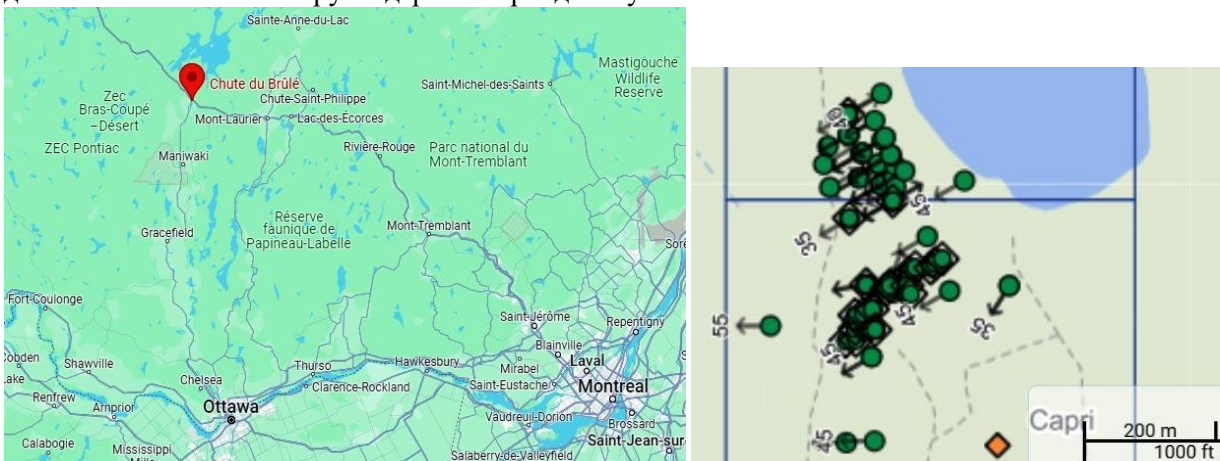


Рис. 1. Карта расположения Капри и Капри 2 и исторические буровые скважины.

Месторождения Капри и Капри-2 были открыты в 1953 году компанией Capri Mining Corporation, а подсчет исторических запасов был проведен в 1976 году и опубликован в Northern Miner 18го ноября 1976 года. Исторические запасы урана, не соответствующего стандарту NI 43-101, составляют 1 907 000 тонн, из них 907 000 тонн с содержанием 0,045% U<sub>3</sub>O<sub>8</sub> на Capri и 1 000 000 тонн с содержанием 0,05% U<sub>3</sub>O<sub>8</sub> на Capri-2. Зоны расположены примерно в 300 метрах друг от друга к северу от шоссе 117. Исторические расчеты ресурсов, не соответствующие стандарту NI 43-101, 1976 года, считались "вероятными запасами". Stammer намерена провести программу разведки для подтверждения и обновления этих ресурсов и дальнейшего определения урана, а также редкоземельных минералов и молибденовой минерализации.

Минерализация связана с метаморфизованными отложениями и гранитными пегматитами гидротермального происхождения. Минерализованные зоны расположены в отложениях и интрузивных породах вдоль зоны длиной 2200 м и толщиной 60 м. Породы подверглись метаморфизации до амфиболитовой/гранулитовой фации. Минерализация содержит уранинит, алланит, пиррит, пирротин, халькопирит, молибденит и редкоземельные минералы.

Месторождения Капри и Капри-2 имеют табличную форму и являются частью шести минерализованных зон, выявленных Capri Mining Corporation в этом районе. Минерализация равномерно распределена в мета-габбро и в меньшей степени в метаосаждениях. Зоны расположены примерно в 300 метрах друг от друга к северу от шоссе 117, в 2 км к северу от Гранд-Ремуса, КК.



Породы являются частью рельефа Монт-Лорье супергруппы Гренвилл. Аномальные значения содержания урана и тория в основном в габбро. Геология района включает метаморфизованные отложения и от матовых до гранитных интрузивных пород, включая пироксенитсодержащий мрамор, графитовые полевошпатовые гнейсы, диопсид и примесные кварцитовые отложения. Литологические контакты субпараллельны слоистости. Сиенит-пегматитовая интрузия пересекает некоторые блоки. Габбро, содержащее минерализацию, от массивного до полосчатого, среднезернистого и метаморфо-гидротермального происхождения.

Участок Carpi 2 также содержит рассеянную сульфидную минерализацию: пирит, пирротин, марказит и халькопирит содержатся в диопсидовых полевошпатовых гнейсах и графитовых полевошпатовых гнейсах.

#### *Планы геологоразведочных работ*

Stamper намерена провести программу разведки для подтверждения и обновления этих ресурсов и дальнейшего определения урана, а также редкоземельных минералов и молибденовой минерализации.

Программа разведки может включать геологическое и радиометрическое картирование / разведку, отбор проб обнажений и оценку приоритетных объектов бурением.

*Stamper Oil & Gas Corp. (TSXV: STMP) - ресурсная компания, ориентированная на "энергетические товары",*

*<https://www.canadianminingjournal.com/press-release>*

### NORAM LITHIUM ОБЪЯВЛЯЕТ ОБНОВЛЕННУЮ ОЦЕНКУ МИНЕРАЛЬНЫХ РЕСУРСОВ ДЛЯ ПРОЕКТА ZEUS

12 июня 2024 г.

Обновленные основные показатели MRE (карьер ограничен предельным содержанием лития в 525 ppm):

Указанные ресурсы<sup>2</sup> составляют 564 млн тонн, что соответствует 956 промилле лития на 2,9 млн тонн содержащегося эквивалента карбоната лития ("LCE").

Дополнительные предполагаемые ресурсы<sup>2</sup> составляют 287 миллионов тонн при 861 промилле лития; 1,3 миллиона тонн содержащегося LCE

Ограничивающий карьер состоит из высокосортной сердцевины и периферийного ореола более низкого качества.

Указанные ресурсы<sup>2</sup> в пределах высокосортной активной зоны в 166 миллионов тонн с содержанием 1121 частей на миллион лития распределены следующим образом:

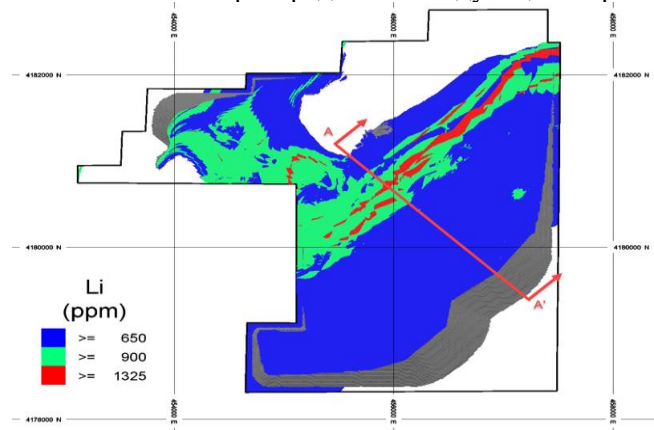


Рис. 1 Вид в плане предполагаемых содержаний лития в модели блока Zeus

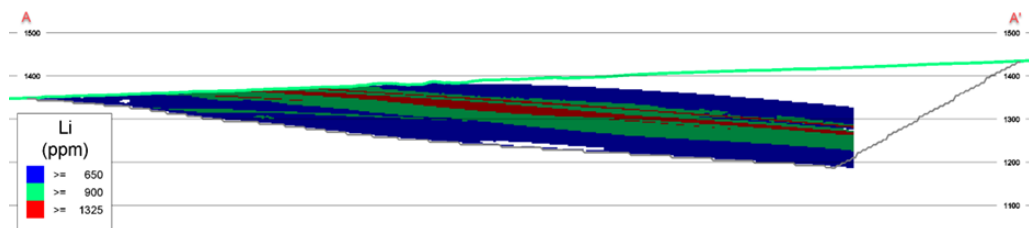


Рис. 2 Поперечный разрез А- А', обращенный к северо-востоку от предполагаемых запасов лития,

Ресурсы содержатся в потенциально экономически выгодном карьере открытым способом. Оптимизация карьера была основана на предполагаемой цене продажи в эквиваленте

карбоната лития в 24 000 долларов США за тонну (по сравнению с долгосрочным прогнозом цены в 30 000 долларов США за тонну), извлечении лития в процессе 85%, затратах на добычу в размере 1,70 доллара США за тонну в сыром виде, затратах на переработку в размере 51,52 доллара США за тонну в сухом виде, затратах на добычу полезных ископаемых в размере 1,00 доллара США за тонну в сыром виде и последующих затратах в размере 90 долларов США за тонну очищенного карбоната лития в сухом виде. Предполагалось, что уклоны карьера составят 30 °. Среднее содержание влаги в минерализованном глинистом материале на Zeus составило 25%. Эквивалент карбоната лития ("LCE") был рассчитан из расчета 5.323 тонн LCE на тонну лития.

*Noram Lithium Corp. (TSXV: NRM) (OTCQB: NRVTF) (Франкфурт: N7R) сосредотачивается на продвижении своего 100% принадлежащего Zeus Lithium проекта, расположенного в Клейтон-Вэлли, штат Невада*

*<https://www.juniorminingnetwork.com/junior-miner-news/press-releases>*

## NEW AGE METALS - РЕЗУЛЬТАТЫ ПРОГРАММЫ ЗИМНЕГО БУРЕНИЯ НА ЛИТИЕВЫХ МЕСТОРОЖДЕНИЯХ РЕКИ ВИННИПЕГ-КЭТ-ЛЕЙК, ЮЖНАЯ МАНИТОБА

*11 июня 2024 г.*

На территории проекта находятся многочисленные сподуменосодержащие пегматиты, окружающие рудник Тапсо мирового класса. Программа состояла из разведочного бурения на трех объектах Компании, включая Литий-Два, Берд-Ривер-Литий и Литман-Ист. Бурению на участке Литман-Уэст препятствовала недостаточная толщина льда, необходимая для переправы по ледовому мосту.

Программа началась 2 января и состоит из 56 скважин с алмазным бурением общей протяженностью 12 686 метров. В общей сложности 3507 образцов керна были отправлены в SGS Canada Inc. для геохимического анализа, и все результаты анализа были возвращены. Окончательные координаты бурового кольца приведены в Приложении А.

Бурение было сосредоточено на высокоприоритетных целях, определенных в полевых программах по геохимии и геофизике на 2023 год. Среди этих объектов был объект Lithman East, расположенный примерно в 7 км к востоку от рудничного комплекса Тапсо, где отсутствовали какие-либо общедоступные исторические данные о бурении. В двух буровых скважинах, пересекающихся с содержанием более 1% Li<sub>2</sub>O и других, обнаружены аномальные геохимические значения лития, цезия, тантала и олова.

Разведочное бурение также проводилось в окрестностях сподумено-пегматитовых месторождений Литий-Два и Литий-Бирд-Ривер для оценки степени минерализации этих месторождений. Бурение на месторождении Литий-Два было сосредоточено на недавно обнаруженном сподуменосодержащем пегматите на северо-западной окраине месторождения, а также к востоку от пегматита FD5. Бурение на участке Берд-Ривер проводилось для проверки показателей Таппи и Мэтти на глубине, а также определенных геофизических аномалий.

Первое бурение на участке Литман Ист дало весьма обнадеживающие результаты, включая участки пересечения литиевой минерализации, где ранее не было задокументировано ни одно историческое бурение, ни образцы поверхности, содержащие литий. При бурении были обнаружены крупные участки пересечения пегматита с заметно повышенными значениями Li-Cs-Ta-Sn, в том числе два участка, превышающие 1% Li<sub>2</sub>O на глубине бурения ниже 350 метров, что указывает на то, что на глубине может быть источник лития, ожидающий дальнейшей разведки. Эти открытия стали результатом обширной летней программы отбора проб поверхностных геохимических проб, результаты которой выявили область с высоким содержанием фракционированных элементов с повышенными показателями LCT. В настоящее время продолжается всесторонний анализ данных бурения и пробоотбора, который послужит основой для стратегического развития впечатляющих результатов этой программы.

Результаты исследований литиевых месторождений Литий-Два и Берд-Ривер подчеркивают сложные механизмы залегания этих пегматитов, при этом во многих случаях открытые на поверхности минерализованные зоны выдавливаются на глубину. Техническая группа в сотрудничестве с докторантурой Университета Нью-Брансуика и Геологической службой Манитобы проведет оценку данных бурения с использованием ориентированного керна, чтобы лучше понять структуру этих пегматитов и контроль их залегания.

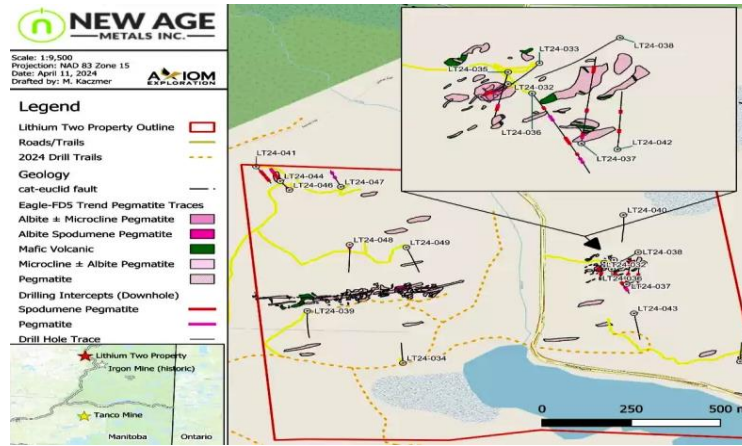
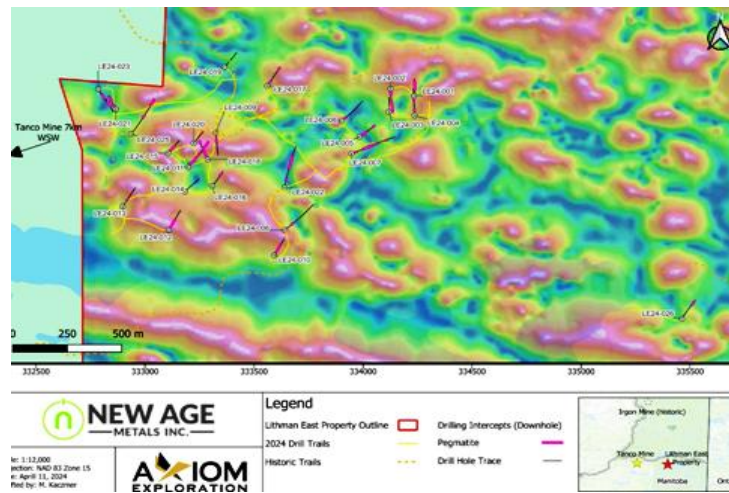


Рис 1: Обзор бурения "Литий-два" в 2024 году, показывающего перехваты пегматита



Рису. 2: Обзор 2024 года Lithman East Drilling, показывающий перехваты пегматита

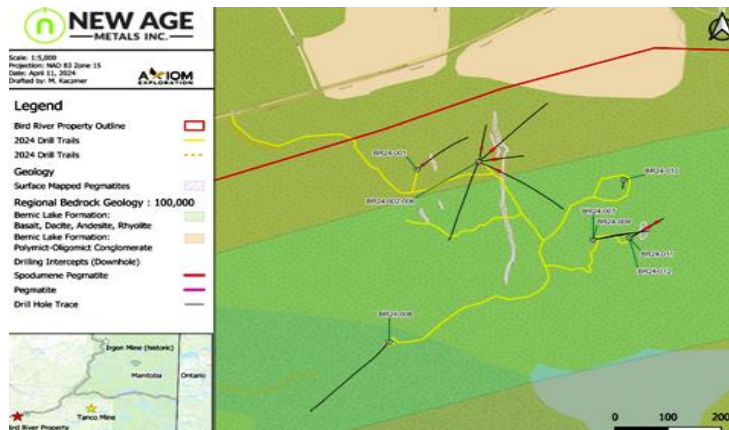


Рис. 3: Обзор бурения на литиевых месторождениях Берд-Ривер в 2024 году,

*New Age Metals* - младшая компания по разведке и разработке полезных ископаемых, специализирующаяся на открытии, разведке и разработке проектов по добыче экологически чистых металлов в Северной Америке. В состав компании входят два подразделения: подразделение элементов платиновой группы и подразделение лития / редких элементов.

<https://www.juniorminingnetwork.com/junior-miner-news/press-releases>