



ФГБУ «ВИМС»

ИНФОРМАЦИОННЫЙ ИНТЕРНЕТ-БЮЛЛЕТЕНЬ

МИНЕРАЛЬНО-СЫРЬЕВЫЕ РЕСУРСЫ РОССИИ И МИРА

ЧЕРНАЯ (Fe, Cr, Mn, Ti, CaF₂ и др.) и ЦВЕТНАЯ (Mo, W, Sn, Al и др.) МЕТАЛЛУРГИЯ

НЕРУДНОЕ СЫРЬЕ (уголь, сланцы и др.)

АТОМНАЯ и РЕДКОМЕТАЛЬНАЯ ПРОМЫШЛЕННОСТЬ (U, Th, Zr, Nb-Ta, Be, Li и др.)

№ 266

февраль 2024 г.

Редактор-составитель: В.В. Коротков

СОДЕРЖАНИЕ:

Сырье	РУДНЫЕ МЕСТОРОЖДЕНИЯ РОССИИ И МИРА	Стр
	• 50 КРУПНЕЙШИХ ГОРНОДОБЫВАЮЩИХ КОМПАНИЙ.....	4
	• СОСТОЯНИЕ СТРАТЕГИЧЕСКИХ МЕТАЛЛОВ: ОРИЕНТИРОВАНИЕ В ТЕНДЕНЦИЯХ 2024 ГОДА И ДИНАМИКЕ ГЛОБАЛЬНЫХ ЦЕПОЧЕК ПОСТАВОК ЗА ПРЕДЕЛАМИ ВЛИЯНИЯ КИТАЯ.....	7
Fe	• ШАМПИОН IRON СООБЩАЕТ О РЕКОРДНОМ ЕЖЕКВАРТАЛЬНОМ ПРОИЗВОДСТВЕ 4 МИЛЛИОНОВ ТОНН НА ОЗЕРЕ БЛУМ.....	9
Fe	• РОСТ ЦЕН НА ЖЕЛЕЗНУЮ РУДУ ВЫЗВАН НЕ ТОЛЬКО ОПТИМИЗМОМ В ОТНОШЕНИИ КИТАЯ.....	9
Ni	• ОТ ЗЕЛЕННОЙ ШУМИХИ К ФИНАНСОВОЙ ПОМОЩИ НИКЕЛЕВАЯ ПРОМЫШЛЕННОСТЬ ПОТЕРПЕЛА КРАХ.....	11
Fe	• ГВИНЕЯ ОДОБРИЛА СОГЛАШЕНИЕ О СОВМЕСТНОЙ РАЗРАБОТКЕ ЖЕЛЕЗОРУДНОГО ПРОЕКТА СИМАНДУ.....	12
Cu	• КОМПАНИЯ KOBOLD METALS, ПОДДЕРЖИВАЕМАЯ ГЕЙТСОМ И БЕЗОСОМ, ГОВОРИТ, ЧТО В ЗАМБИИ ДОБЫТО САМОЕ БОЛЬШОЕ КОЛИЧЕСТВО МЕДИ ЗА СТОЛЕТИЕ..	13
Al	• МАЛЫЙ И СРЕДНИЙ БИЗНЕС ГВИНЕИ ИНВЕСТИРУЕТ ДО 1 МИЛЛИАРДА ДОЛЛАРОВ ДЛЯ УВЕЛИЧЕНИЯ ЭКСПОРТА БОКСИТОВ.....	14
Cu	• IVАННОЕ ELECTRIC СООБЩАЕТ О ПОСЛЕДНИХ РЕЗУЛЬТАТАХ БУРЕНИЯ В РАМКАХ ПРОГРАММЫ НАЧАЛЬНОЙ РАЗВЕДКИ НА ПРОЕКТЕ HOG HEAVEN В МОНТАНЕ...	15
Cu Ni	• MINK VENTURES НАЧИНАЕТ ПРОГРАММУ БУРЕНИЯ НА ПРОЕКТЕ WARREN COPPER NICKEL, ТИММИНС, ОНТАРИО.....	16
Sn	• CORNISH METALS СООБЩАЕТ ОБ УСПЕШНОМ РАЗВЕДОЧНОМ БУРЕНИИ НА МЕСТОРОЖДЕНИИ WIDE FORMATION TARGET, ПРОЕКТ SOUTH CROFTY TIN.....	17
Cu	• DECADE ОБЪЯВЛЯЕТ РЕЗУЛЬТАТЫ АНАЛИЗА ПРОБ МЕДИ, ВЗЯТЫХ С ПОВЕРХНОСТИ НА ГОРЕ СОКРОВИЩ, ТЕРРАСА, БРИТАНСКАЯ КОЛУМБИЯ.....	18
Ni	• НА 51% СНИЗИЛАСЬ ЧИСТАЯ ПРИБЫЛЬ «НОРНИКЕЛЯ» ЗА 2023 ГОД.....	18
Ni	• POWER NICKEL РАСШИРЯЕТ ДОБЫЧУ ПОЛЕЗНЫХ ИСКОПАЕМЫХ НА NISK MAIN...	19
Ni	• ALASKA ENERGY METALS ЗНАЧИТЕЛЬНО УВЕЛИЧИВАЕТ ОЦЕНКУ МИНЕРАЛЬНЫХ РЕСУРСОВ NI 43-101 ДЛЯ МЕСТОРОЖДЕНИЯ ЭВРИКА, ПРОЕКТ NIKOLAI NICKEL, АЛЯСКА, США.....	20
	НЕРУДНЫЕ МЕСТОРОЖДЕНИЯ РОССИИ И МИРА	
P	• FIRST PHOSPHATE ОБЪЯВЛЯЕТ О НАЧАЛЕ КАМПАНИИ БУРЕНИЯ НА 25 000 М В РАМКАХ СВОЕГО ПРОЕКТА В БЕЖЕН-ЛАМАРШЕ.....	23
Gr	• NEXTSOURCE ВЫЙДЕТ НА ПОЛНУЮ МОЩНОСТЬ НА ГРАФИТОВОМ РУДНИКЕ МОЛО К ИЮЛЮ.....	24
Gr	• VOLT CARBON TECHNOLOGIES ПОЛУЧАЕТ ИЗ СУХИХ ХВОСТОВ РАЗДЕЛЕНИЯ ГРАФИТА ЖЕЛЕЗНЫЙ КОНЦЕНТРАТ И ОБЕСПЕЧИВАЕТ ОБНОВЛЕНИЕ AGM.....	24
Gr	• ЭЛЕКТРОННЫЕ ДРЕЛИ 23,97% CG НА МЕСТОРОЖДЕНИИ TETERISCA GRAPHITE В КВЕБЕКЕ.....	25
Ug	• МИНФИН ПРЕДЛАГАЕТ ДО КОНЦА 2024 ГОДА УВЕЛИЧИТЬ НДПИ НА УГОЛЬ.....	25
	ТЕХНОЛОГИИ, МЕТОДЫ, МЕТОДИКИ.	
	• ВЫПУСКНИК ИРНУТУ РАЗРАБОТАЛ ТЕХНОЛОГИЮ ПОДСЧЕТА ЗАПАСОВ С ИСПОЛЬЗОВАНИЕМ НЕЙРОСЕТЕЙ.....	27
	РОССИЙСКАЯ И МИРОВАЯ МЕТАЛЛУРГИЯ.	
Al	• HYDRO ИНВЕСТИРУЕТ 180 МИЛЛИОНОВ ЕВРО В НОВЫЙ ИСПАНСКИЙ ЗАВОД ПО ПЕРЕРАБОТКЕ АЛЮМИНИЯ.....	28
Al	• РУСАЛ ПРОИГРАЛ ИСК ПРОТИВ RIO TINTO ПО ПОВОДУ ГЛИНОЗЕМНОГО ЗАВОДА..	28
	• ГЛОБАЛЬНЫЕ ЭНЕРГЕТИЧЕСКИЕ МЕТАЛЛЫ ПРЕДЛАГАЮТ РАСШИРИТЬ ОРДЕРА...	29
	АТОМНАЯ И РЕДКОМЕТАЛЛЬНАЯ ПРОМЫШЛЕННОСТЬ РОССИИ И МИРА	
U	• GLOBAL ENERGY METALS ИНВЕСТИРУЕТ В УРАНОВЫЙ СЕКТОР В САСКАЧЕВАНЕ	30
Li	• ПРОЕКТ SIGMA LITHIUM В БРАЗИЛИИ УВЕЛИЧИЛСЯ НА 27%.....	33
U	• ЯПОНИЯ ДОБАВЛЯЕТ УРАН В СПИСОК ВАЖНЕЙШИХ ПОЛЕЗНЫХ ИСКОПАЕМЫХ...	34
	• ПРОИЗВОДСТВО РЕДКОЗЕМЕЛЬНЫХ ЭЛЕМЕНТОВ ВО ВЬЕТНАМЕ ПАДАЕТ ПО МЕРЕ РОСТА ЭКОНОМИКИ КИТАЯ, ЗАЯВЛЯЮТ США.....	35
Li	• LI-FT POWER LTD ПЕРЕСЕКАЕТ 13 М ПРИ 1,11% LI2O В ПЕГМАТИТЕ K1, ЛИТИЕВЫЙ ПРОЕКТ ЙЕЛЛОУНАЙФ, СЕВЕРО-ЗАПАД.....	36
Rzm	• TROY MINERALS ДОСТИГЛА УРОВНЯ МИНЕРАЛИЗАЦИИ РЗЭ В ПЕРВЫХ ДВУХ БУРОВЫХ СКВАЖИНАХ В РАМКАХ ПРОГРАММЫ БУРЕНИЯ 2023 ГОДА НА LAS JACQUES...	38
U	• ATOMIC MINERALS ОБЪЯВЛЯЕТ О ПРИОБРЕТЕНИИ LOI ИСТОРИЧЕСКОГО РЕСУРСА В 620 000 ФУНТОВ УРАНА В СЕВЕРНОМ САСКАЧЕВАНЕ.....	40
U	• FORTUNE BAY ПРИОБРЕТАЕТ ASPEN URANIUM PROJECT В СЕВЕРНОМ	41

	САСКАЧЕВАНЕ.....	
Li	• STRIA LITHIUM ОБЪЯВЛЯЕТ О ПРИОБРЕТЕНИИ ДВЕНАДЦАТИ ЗАЯВОК НА ДОБЫЧУ ПОЛЕЗНЫХ ИСКОПАЕМЫХ В БОГАТОМ ЛИТИЕМ РЕГИОНЕ АБИТИБИ, КВЕБЕК, COINED PROJECT JEREMIAH.....	44
Rzm	• TROY MINERALS ВЫЯВИЛА МИНЕРАЛИЗАЦИЮ РЗЭ В ПЕРВЫХ ДВУХ БУРОВЫХ СКВАЖИНАХ В РАМКАХ ПРОГРАММЫ БУРЕНИЯ 2023 ГОДА НА МЕСТОРОЖДЕНИИ ЛАК-ЖАК.....	45
Rzm	• АМЕРИКАНСКИЕ РЕДКОЗЕМЕЛЬНЫЕ ЭЛЕМЕНТЫ УВЕЛИЧИВАЮТ ОБЪЕМ ДОБЫЧИ НА ПРОЕКТЕ ХАЛЛЕК-КРИК В ВАЙОМИНГЕ.....	46
Li	• LI-METAL ЗАВЕРШАЕТ КОНЦЕПТУАЛЬНОЕ ИССЛЕДОВАНИЕ ПЕРВОГО В МИРЕ ЗАВОДА ПО ПЕРЕРАБОТКЕ КАРБОНАТА ЛИТИЯ В МЕТАЛЛ.....	46
Li	• LANCASTER RESOURCES И KORRAI ОБЪЕДИНЯЮТ УСИЛИЯ, ЧТОБЫ ПРОИЗВЕСТИ РЕВОЛЮЦИЮ В РАЗВЕДКЕ ЛИТИЯ И ВАЖНЕЙШИХ ПОЛЕЗНЫХ ИСКОПАЕМЫХ С ПОМОЩЬЮ ИСКУССТВЕННОГО ИНТЕЛЛЕКТА.....	47
U	• MADISON METALS ИМЕЕТ 8,47% U ₃ O ₈ НА ПРОЕКТЕ КНАН В НАМИБИИ.....	47
U	• САМЕСО УДВАИВАЕТ ПРОДАЖИ И ЦЕНЫ В 2023 ГОДУ ПО СРАВНЕНИЮ С ПРЕДЫДУЩИМ ГОДОМ.....	49
Rzm	• AUXICO RESOURCES ПРИВЕТСТВУЕТ РЕЗУЛЬТАТЫ РАЗВЕДКИ В КОЛУМБИЙСКОМ ПРОЕКТЕ RREE.....	50
U	• СОДЕРЖАНИЕ УРАНА F3 СОСТАВЛЯЕТ 66,8% И 42,4% U ₃ O ₈ В ЗОНЕ JR ПРОЕКТА PLN.....	50
U	• ДАЛЬНЕДРА ПЛАНИРУЕТ ИЗУЧИТЬ ДУЛЕСМИНСКОЕ РУДНОЕ ПОЛЕ В БУРЯТИИ.....	51

РУДНЫЕ МЕСТОРОЖДЕНИЯ РОССИИ И МИРА

ТЕМЫ:

Недропользование, МСБ, ГРР, описание месторождений, технологии освоения и переработки, инвестпроекты.

50 КРУПНЕЙШИХ ГОРНОДОБЫВАЮЩИХ КОМПАНИЙ

31 января 2024 г.

В конце 2023 года рейтинг MINING.COM ТОП-50 * самых ценных майнеров мира достиг в совокупности 1,42 триллиона долларов, увеличившись на здоровые, хотя и далеко не впечатляющие 48,7 миллиарда долларов в течение 2023 года. Майнинг высшего уровня также стоит на 330 миллиардов долларов меньше, чем в марте 2022 года.

Рынки металлов и минералов и в лучшие времена нестабильны – обвал цен на никель, кобальт и литий в 2023 году был экстремальным, но не совсем беспрецедентным. Производителям редкоземельных элементов, наблюдателям за металлами платиновой группы, сторонникам железной руды и, если уж на то пошло, золотым и серебряным жукам приходилось и похуже.

Горнодобывающие компании стали лучше ориентироваться в беспокойных водах, и в целом крупные компании в прошлом году показали довольно стабильные результаты, несмотря на геополитические и рыночные потрясения, но в рейтинге 2023 года состояния были нажиты и потеряны, казалось, за несколько дней.

Принудительное закрытие одного из крупнейших в мире медных рудников – и последующий крах акций владельца First Quantum Minerals – послужили суровым напоминанием о чрезмерных рисках, с которыми сталкиваются майнеры из-за колебаний рынка.

Панамский корневой канал

После нескольких месяцев протестов и политического давления в конце ноября правительство Панамы распорядилось закрыть панамский рудник Cobre компании First Quantum Minerals после решения Верховного суда, признавшего контракт на добычу полезных ископаемых неконституционным.

Общественные деятели, в том числе активистка движения за изменение климата Грета Тунберг и голливудский актер Леонардо Ди Каприо, поддержали протесты и опубликовали видео с призывом прекратить работу “мега майн”, которое быстро стало вирусным.

То, что горнодобывающая cobre находится в центре перехода к зеленой энергетике, явно ирония, ускользнувшая от внимания тех, кто пытается спасти мир. FQM добывается арбитража, и полное сворачивание деятельности потребует времени, но возобновление работы Cobre Panama не планируется.

С 25-й позиции в рейтинге на конец марта 2022 года и оценки значительно выше 20 миллиардов долларов, распродажа в ноябре-декабре привела к тому, что FQM вообще выбыла из топа, завершив 2023 год на 58-м месте с рыночной капитализацией ниже 6 миллиардов долларов.

Cobre Panama обеспечивала более 40% выручки компании, а из-за резкого падения цен на никель FQM также была вынуждена приостановить работы на своем руднике Ravensthorpe в Австралии.

На фоне неизбежных слухов о поглощении, которые сейчас циркулируют, акции ванкуверской компании выросли в 2024 году, но все еще недостаточно, чтобы снова войти в топ-50.

№ 12 с нулей

Если 2023 год был ужасным годом для FQM, то для Amman Mineral Internacional он был ужасным годом. Акции индонезийской компании выросли на 269% по сравнению с ее июльским дебютом в Джакарте, достигнув рыночной капитализации более 30 миллиардов долларов в конце прошлого года – и 12-го места в рейтинге.

Эта оценка - настоящее достижение при годовом доходе в 2 миллиарда долларов, независимо от того, насколько велика прибыль на медно-золотом руднике компании Бату-

Хиджау. Бату Хиджау является третьим по величине рудником в мире по объему добычи меди в эквиваленте (но не может сравниться с Cobre Panama, когда речь заходит только об оранжевом металле) и находится в производстве с начала тысячелетия. Амман также развивает соседний проект Elang на острове Сумбава.

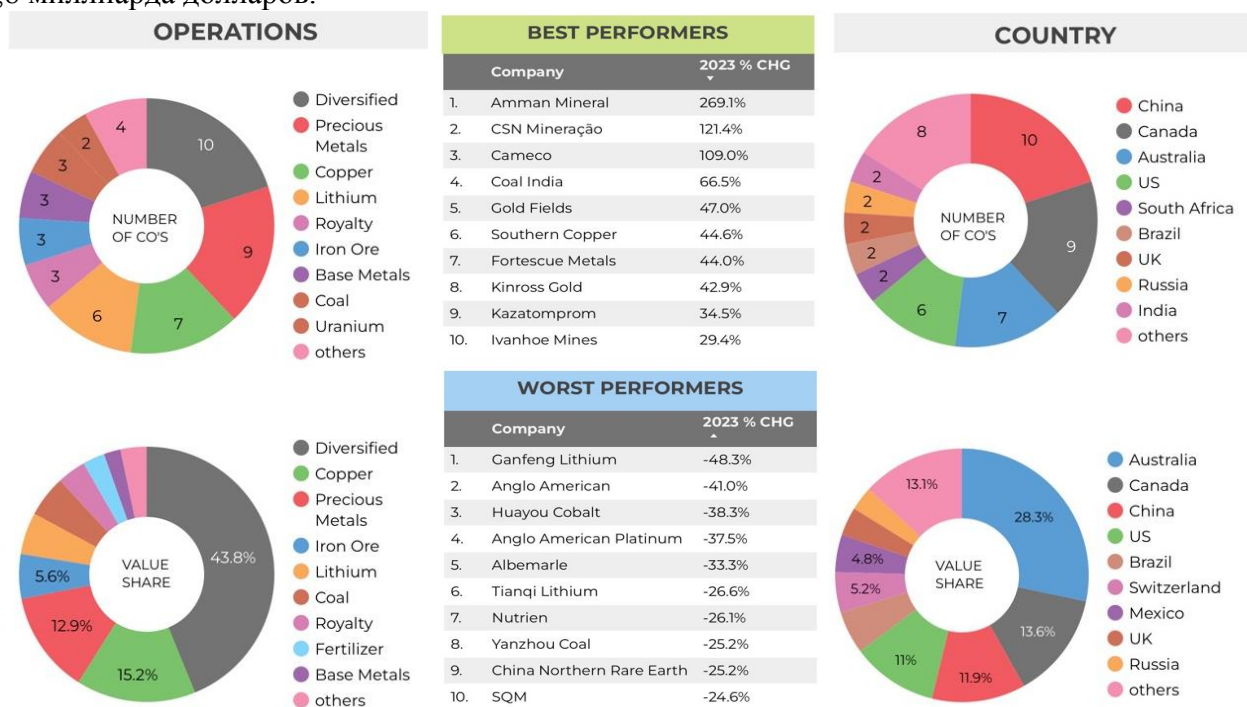
Рост Amman Minerals привел к появлению как минимум шести новых миллиардеров, и акции компании, похоже, развивают свой успех в 2024 году, уже в январе увеличившись на двузначные цифры.

IPO другой крупной горнодобывающей компании Индонезии, Harita Nickel, шло по совершенно другой траектории. После листинга в апреле и привлечения \$ 672 млн компании пришлось нелегко, и с тех пор акции упали более чем на 38%, поскольку цены на никель продолжают снижаться.

Блестящее золото, тусклое серебро, потускневшие МПП

1 декабря 2023 года цена на золото достигла рекордного уровня. Но лучший за всю историю уровень bullion прошел без обычной помпы, и, несмотря на бычьи показатели на 2024 год, акции золотодобывающих компаний точно не возглавили рейтинг самых ценных майнеров.

В течение 2023 года золотодобывающие компании, входящие в MINING.COM ТОП-50 * рейтинга самых ценных майнеров мира, увеличили совокупную рыночную капитализацию на 20,8 миллиарда долларов.



И, судя по результатам работы золотодобытчиков в этом году, золото выше 2000 долларов не оказывает достаточной поддержки. Акции Newmont уже упали на 17%, акции Barrick потеряли 13%, а акционеры Agnico Eagle стали беднее на 9%.

Количество компаний, производящих драгоценные металлы, в топ-50 также было относительно стабильным на протяжении многих лет. После завершения поглощения Newcrest компанией Newmont, открытое место заняла компания Kinross, которая провела несколько лет в глуши.

Anglogold Ashanti только что была вытеснена Jiangxi Copper на позицию № 50 по итогам последних торговых дней 2023 года, но, судя по ее результатам в 2024 году, компания, зарегистрированная в Лондоне, уже вернулась в число лидеров. Действительно, Anglogold на сегодняшний день является единственным крупным игроком на рынке золота в черный год.

Серебро не смогло обогнать золото, а в топ-50 несколько лет не было специалиста по серебру после того, как Фреснильо выбыл (сейчас на 61-м месте), и хотя панамериканское серебро было близко в последние годы, в конце прошлого года оно поднялось только на 58-е место.

Уход крупных производителей платины и палладия, таких как Sibanye Stillwater и Impala Platinum, которые сейчас оцениваются менее чем в 4 миллиарда долларов, позволил Royal Gold вернуться на 47-е место в конце прошлого года по сравнению с 57-м в 2022 году.

После мрачного 2023 года единственный оставшийся специалист по PGM Anglo American Platinum, похоже, еще больше потеряет позиции в этом квартале, поскольку цены на палладий и платину продолжают снижаться в новом году.

Наверху не слишком жестко

У Anglo American, зарегистрированной в Лондоне, был тяжелый год отчасти из-за ее зависимости от металлов платиновой группы и контроля над AngloPlat, и сейчас она оценивается в 30 миллиардов долларов после пика в 70 миллиардов долларов в марте 2021 года.

Если бы не операции по добыче железной руды компании, зарегистрированной в Лондоне, падение стоимости акций на 40 с лишним процентов могло быть более глубоким. Слухи о том, что Glencore, возможно, что-то пронюхивает теперь, когда заявка швейцарского гиганта на все ресурсы Teck сорвалась, также удерживают Anglo от дальнейшего падения в рейтинге.

Вопреки ожиданиям, железная руда, похоже, держится выше 120 долларов за тонну, несмотря на банкротства китайской собственности и вялую реакцию Пекина на стимулирующие меры.

Устойчивость железной руды, несмотря на проблемы в Китае, также удержала от падения цены акций других диверсифицированных крупных компаний, которые получают наибольшую прибыль от сталеплавильного сырья.

10 крупнейших горнодобывающих компаний смогли удерживать свою долю в общем объеме выше 50% уже несколько лет. Не совсем "великолепная семерка", но размер имеет значение в майнинге, особенно когда доступ к капиталу - это уже не головная боль, а мигрень.

Ожидания очередного активного года слияний и поглощений в секторе, вероятно, утяжелят топ-50 крупнейших компаний, особенно сейчас, когда до боли очевидно, как компании, занимающиеся одним сырьем, такие как запасы лития, могут так легко пойти под откос. Успех угольщиков в 2023 году предполагает, что все еще существуют исключительные полезные ископаемые, подтверждающие это правило.

Неудачники в литиевой отрасли

После того, как на раннем этапе они бросили вызов гравитации, совокупные убытки добытчиков лития из топ-50 выросли почти до 30 миллиардов долларов рыночной капитализации за 12-месячный период. Четыре счетчика занимают худшую таблицу показателей за 2023 год.

Драма о слияниях и поглощениях, разыгравшаяся вокруг Liontown, Albermarle и Hancock Prospecting, оказалась мыльной оперой, и решение Чили взять под контроль свою литиевую промышленность теперь выглядит гораздо менее значимым, чем предполагалось.

Несмотря на резкое снижение цен на литий в 2023 году, после достижения рекордного уровня выше 80 000 долларов за тонну в ноябре 2022 года, показатели запасов ни у кого из производителей аккумуляторных металлов не были настолько плачевными, чтобы выбыть из Топ-50.

Слияние Livent и Allkem с образованием Arcadium Lithium фактически может увеличить представительство lithium mining в рейтинге до семи, если январское падение Pilbara Minerals будет остановлено. Но поскольку цены на литий далеки от стабилизации, присутствие металлического аккумулятора в топ-50 может еще больше ослабнуть.

Pilbara Minerals, которая, в отличие от своих аналогов, все еще смогла продемонстрировать рост курса акций в прошлом году, вошла в Топ-50 в прошлом году, в результате чего число компаний, базирующихся в столице Западной Австралии, достигло пяти, превывсив показатель Ванкувера, Британская Колумбия, который занимает первое место в рейтинге.

Ядерные варианты

Цены на уран выросли более чем вдвое в течение 2023 года и недавно достигли трехзначного значения впервые за 16 лет. Прорыв в производстве ядерного топлива произошел после десятилетия депрессии, последовавшего за катастрофой на Фукусиме в Японии.

Канадская Сатесо снова попала в список лучших квартальных исполнителей в четвертом квартале после удвоения рыночной стоимости в 2023 году. Компания из Саскатуна сейчас находится на 23-й строчке рейтинга, поднявшись на 22 позиции с конца 2022 года.

Стоимость акций Казатомпрома, крупнейшего в мире производителя урана, превысила 10 миллиардов долларов в конце 2023 года, поставив его на 38-ю позицию. До прошлого года государственная казахстанская компания была вне пределов слышимости в Топ-50 с момента ее двойного листинга в Лондоне и Астане в 2018 году.

Ни одна из небольших урановых компаний, скорее всего, сама по себе не войдет в топ-50, но комбинации среди рядовых могут оказаться на высоте, когда страны, стремящиеся отказаться от ископаемого топлива, перестанут думать, что они могут иметь свой желтый кекс и есть его тоже.

Company	Country	HQ	Operations	Symbol	Market Cap End 2023	2023 % Change
1. BHP Group	Australia	Melbourne	Diversified	ASX:BHP	174.1B	12.5%
2. Rio Tinto	Australia	Melbourne	Diversified	ASX:RIO	127.5B	0.9%
3. Glencore	Switzerland	Baar	Diversified	LON:GLEN	73.2B	-15.3%
4. Vale	Brazil	Rio de Janeiro	Diversified	BOVESPA:VALE3	68.4B	-9.7%
5. Southern Copper	Mexico	Mexico City	Copper	NYSE:SCCO	67.5B	44.6%
6. Freeport-McMoRan	US	Phoenix	Copper	NYSE:FCX	61.0B	12.4%
7. Fortescue Metals	Australia	Perth	Iron Ore	ASX:FMC	60.8B	44.0%
8. Newmont	US	Denver	Precious Metals	NYSE:NEM	47.7B	27.4%
9. Zijin Mining	China	Xiamen	Diversified	SHSE:601899	45.5B	19.3%
10. Ma'aden	Saudi Arabia	Riyadh	Diversified	TADAWUL:1211	43.5B	1.8%
11. Barrick Gold	Canada	Toronto	Precious Metals	TSE:ABX	31.7B	5.9%
12. Amman Mineral	Indonesia	Jakarta	Copper	IDX:AMMAN	30.6B	269.1%
13. Anglo American	UK	London	Diversified	LON:AAL	30.4B	-41.0%
14. Shaanxi Coal	China	Xi'an	Coal	SHA:601225	28.6B	9.6%
15. Agnico Eagle	Canada	Toronto	Precious Metals	TSE:AEM	28.5B	21.4%
16. Nutrien	Canada	Saskatoon	Fertilizer	TSE:NTR	27.9B	-26.1%
17. Coal India	India	Kolkata	Coal	BOM:533278	27.8B	66.5%
18. Norilsk Nickel	Russia	Moscow	Diversified	MCX:GMKN	27.6B	-14.7%
19. Wheaton Precious Metals	Canada	Vancouver	Royalty	TSE:WPM	22.4B	27.5%
20. Teck Resources	Canada	Vancouver	Diversified	TSE:TECK.B	22.0B	14.6%
21. Franco-Nevada	Canada	Toronto	Royalty	TSE:FNV	21.3B	-17.9%
22. Antofagasta	UK	London	Copper	LON:ANTO	21.1B	16.2%
23. Cameco	Canada	Saskatoon	Uranium	TSE:CCO	18.7B	109.0%
24. Yanzhou Coal	China	Zoucheng	Coal	SHSE:600188	18.0B	-25.2%
25. SQM	Chile	Santiago	Lithium	NYSE:SQM	17.2B	-24.6%
26. Albemarle	US	Charlotte	Lithium	NYSE:ALB	17.0B	-33.3%
27. Polyus	Russia	Moscow	Precious Metals	MCX:PLZL	16.2B	9.6%
28. CMOC Group	China	Luoyang City	Copper	HKG:3993	15.0B	17.1%
29. Anglo American Platinum	South Africa	Johannesbu...	Precious Metals	JSE:AMS	13.9B	-37.5%
30. Gold Fields	South Africa	Johannesbu...	Precious Metals	JSE:GFI	13.6B	47.0%
31. Shandong Gold Mining	China	Jinan	Precious Metals	SHSE:600547	13.3B	7.1%
32. Tianqi Lithium	China	Chengdu	Lithium	SZSE:2466	12.5B	-26.6%
33. Ivanhoe Mines	Canada	Vancouver	Copper	TSE:IVN	12.3B	29.4%
34. Mosaic	US	Plymouth	Fertilizer	NYSE:MOS	11.7B	-21.8%
35. Vedanta	India	Panaji	Base Metals	BOM:500295	11.5B	-18.5%
36. Ganfeng Lithium	China	Jiangxi	Lithium	HKG:1772	11.3B	-48.3%
37. Northern Star Resources	Australia	Perth	Precious Metals	ASX:NST	10.7B	25.4%
38. Kazatomprom	Kazakhstan	Nur-Sultan	Uranium	LON:KAP	10.6B	34.5%
39. Cleveland-Cliffs	US	Cleveland	Iron Ore	NYSE:CLF	10.3B	24.2%
40. South32	Australia	Perth	Base Metals	ASX:S32	10.2B	-17.1%
41. China Northern Rare Ear...	China	Baotou	Rare Earth	SHSE:600111	9.9B	-25.2%
42. Mineral Resources	Australia	Perth	Lithium	ASX:MIN	9.2B	-5.5%
43. CSN Mineração	Brazil	Sao Paulo	Iron Ore	BVMF:CMIN3	8.8B	121.4%
44. Boliden	Sweden	Stockholm	Diversified	STO:BOL	8.6B	-17.2%
45. Sumitomo Metal Mining	Japan	Tokyo	Base Metals	TYO:5713	8.3B	-15.9%
46. Pilbara Minerals	Australia	Perth	Lithium	ASX:PLS	8.1B	8.4%
47. Royal Gold	US	Denver	Royalty	NASDAQ:RGLD	7.9B	7.5%
48. Huayou Cobalt	China	Tongxiang	Cobalt	SHA:603799	7.9B	-38.3%
49. Kinross Gold	Canada	Toronto	Precious Metals	TSE:K	7.4B	42.9%
50. Jiangxi Copper	China	Guixi City	Copper	SHSE:600362	7.2B	-17.8%

<https://www.mining.com/activists-hollywood-take-down-top-50-mining-company>

СОСТОЯНИЕ СТРАТЕГИЧЕСКИХ МЕТАЛЛОВ: ОРИЕНТИРОВАНИЕ В ТЕНДЕНЦИЯХ 2024 ГОДА И ДИНАМИКЕ ГЛОБАЛЬНЫХ ЦЕПОЧЕК ПОСТАВОК ЗА ПРЕДЕЛАМИ ВЛИЯНИЯ КИТАЯ

30 января 2024 г.

В 2023 году горнодобывающая отрасль столкнулась с множеством проблем и событий, которые существенно повлияли на ее ландшафт. К ним относятся снижение цен на литий, интенсивные слияния и поглощения (M & A), сложный период для кобальта и никеля, стратегические шаги Китая на важнейших рынках полезных ископаемых и установление новых рекордов цен на золото.

Теперь, приближаясь к 2024 году, какие тенденции мы можем ожидать в отрасли редкоземельных элементов и как развивается динамика глобальных цепочек поставок за пределами Китая?

Хотя с прошлого года до 2024 года наблюдалась тенденция к снижению цен на стратегические металлы, важно помнить о циклическом характере горнодобывающей промышленности.

Многие факторы, включая экономические условия, технологические достижения и геополитические события, могут влиять на состояние редких металлов, и это признание имеет решающее значение для принятия обоснованных инвестиционных решений? решения и эффективное управление динамикой отрасли. Влияние может оказать не только это, но и способ торговли этими стратегическими металлами.

Предположим, трейдеры или фирмы, занимающиеся торговлей физическими товарами, накапливают эти металлы в больших количествах, что приводит к росту цен на металлы, или несколько конечных потребителей уходят с рынка после того, как полностью сформировали запасы на год – это факторы, которые могут привести к значительным колебаниям цен на металлы.

Итак, хотя текущая тенденция может свидетельствовать о временном снижении цен на стратегические металлы, понимание основных факторов и циклического характера подчеркивает, что периоды сокращения часто прокладывают путь для последующих фаз роста.

Экономические факторы и спрос на электромобили

Углубляясь в изучение факторов, влияющих на редкоземельные элементы, было бы упущением не упомянуть о последствиях, которые оказывает текущая инфляционная среда. Влияние повышения процентных ставок, особенно в Северной Америке, с почти нулевой ставки до 5% напрямую способствовало замедлению спроса на электромобили (EV).

Люди более осторожно относятся к покупке электромобилей, отчасти из-за дороговизны, но также и потому, что такие производители, как Tesla, значительно снизили цены на них за последний квартал. В результате потребители медлят, задаваясь вопросом, могут ли они увидеть очередное снижение цен. Однако необходимо учитывать не только электромобили. Существует также множество других применений этих важнейших металлов, например, редкоземельные элементы используются в военных технологиях, сельском хозяйстве и медицинском оборудовании, таком как аппараты магнитно-резонансной томографии, что демонстрирует их значимость во многих секторах.

Продолжающееся влияние Китая

Хотя наблюдается тенденция к снижению цен на стратегические металлы под влиянием значительного замедления спроса на электромобили, мы также должны признать сложную сеть проблем, связанных с динамикой глобальных цепочек поставок, особенно существенное влияние, оказываемое Китаем.

Несмотря на успехи в усилиях по диверсификации производства за пределами Китая, по-прежнему остается много сложностей в цепочке поставок, требующих решения, а это означает, что переработка и производство конечной продукции по-прежнему в основном сосредоточены вокруг Китая.

Зависимость от Китая как в производстве редкоземельных металлов, так и в связанных с ними технологиях остается ключевым аспектом, влияющим на рыночные тенденции (иногда в лучшую сторону, а иногда нет). Например, экспортные ограничения, введенные Китаем, привели к поддержке цен на графит в прошлом году, демонстрируя их влияние, даже когда мы отходим от их зависимости.

Ключевые выводы

Заглядывая в будущее, отметим, что целью многих компаний по добыче редкоземельных элементов является продолжение развития надежных морских цепочек поставок, которые могут поддерживать не только добычу этих стратегических металлов, но и процессы переработки и производства.

Хотя до полной реализации этой цели нам еще 5-10 лет, это шаг в правильном направлении для построения здоровой цепочки поставок, чтобы остальной мир мог извлечь выгоду из доступа к экологически чистым металлам без конфликтов.

<https://www.mining.com/state-of-strategic-metals-navigating-2024>

CHAMPION IRON СООБЩАЕТ О РЕКОРДНОМ ЕЖЕКВАРТАЛЬНОМ ПРОИЗВОДСТВЕ 4 МИЛЛИОНОВ ТОНН НА ОЗЕРЕ БЛУМ

31 января 2024 г.

Производство на Блум-Лейк превысило недавно расширенные производственные мощности по производству 66,4% железного концентрата. Производство было на 17% выше, чем в предыдущем квартале, и на 36% больше, чем за аналогичный период прошлого года.

Продажи также достигли рекордных квартальных 3,2 миллиона тонн в сухом виде. Это на 12% больше, чем в предыдущем квартале, и на 20% больше, чем за аналогичный период прошлого года.

Доказанные и вероятные запасы железной руды на руднике Блум-Лейк составляют 716,2 млн тонн с содержанием железа 28,6%. Измеренные и указанные ресурсы составляют 1,25 млрд тонн с содержанием железа 28,7%. За квартал не было зарегистрировано ни серьезных травм, ни крупных экологических инцидентов.

В то время как рудник и обогатительная фабрика Блум-Лейк установили новые рекорды, железнодорожный оператор потерпел неудачу, в результате чего не смог отгрузить весь концентрат, произведенный за квартал. Железнодорожное сообщение было прервано на несколько дней после сильных дождей в конце декабря. В результате запасы на руднике выросли до 2,4 миллиона тонн в сыром виде.

Компания Champion не только рада расширению Bloom Lake, но и с нетерпением ожидает реализации проекта по производству гранулированных кормов с прямым восстановлением (DRPF), для которого совет директоров одобрил окончательное инвестиционное решение.

"Этот углеродно-нейтральный проект, который по графику должен быть завершен во второй половине 2025 календарного года, позволяет компании и региону внести свой вклад в ускоренный переход на экологически чистую сталь, особенно учитывая недавние решения правительств Квебека, Ньюфаундленда и Лабрадора включить железную руду высокой чистоты в списки важнейших полезных ископаемых", - сказал генеральный директор Champion Дэвид Катафорд.

"Наша команда также достигла еще одной важной вехи, обнародовав детали исследования проекта Kami, в ходе которого оценивалось строительство производства железной руды в сыром виде на уровне 9,0 млн тонн в год DR. Исследование позволяет компании рассмотреть стратегическое партнерство до продвижения проекта, предоставляя возможность извлечь выгоду из растущего спроса на экологически чистую сталь", - добавил он.

Железорудный проект Kami расположен в Лабрадорской впадине на юго-западе Лабрадора. В нем рассматривается 25-летний срок службы рудника со среднегодовым объемом производства железорудного концентрата с прямым восстановлением качества около 9 миллионов тонн сырой руды в год. Содержание железа в концентрате превысит 67,5%. Капитальные затраты в размере 3,86 млрд долларов позволят создать проект с чистой приведенной стоимостью 541 млн долларов и внутренней нормой прибыли 9,8% после уплаты налогов, исходя из консервативных цен на железную руду. При использовании действующих цен на железо NPV проекта составляет 2,20 млрд долларов, а IRR составляет 14,8% после уплаты налогов.

<https://www.canadianminingjournal.com/news/champion-iron>

РОСТ ЦЕН НА ЖЕЛЕЗНУЮ РУДУ ВЫЗВАН НЕ ТОЛЬКО ОПТИМИЗМОМ В ОТНОШЕНИИ КИТАЯ

29 января 2024 г.

Железная руда хорошо начала год на фоне растущих цен и активного импорта Китаем, вызванного оптимизмом, что крупнейший в мире покупатель стального сырья добавляет достаточно стимулов для повышения спроса.

Оптимизм на прошлой неделе заставил забыть данные по производству мягкой стали в Китае за декабрь, при этом как настроения, так и фундаментальные показатели оказали поддержку рынку железной руды.

26 января торги контрактами на железную руду в Сингапуре завершились на уровне 135,31 доллара за метрическую тонну, продемонстрировав недельный рост после снижения в течение двух предыдущих недель.

Контракт также на 1% выше минимума 2024 года в 133,99 доллара за тонну, и цены находятся в широком восходящем тренде с августа прошлого года, когда 3 августа они достигли минимума закрытия в 103,21 доллара.

Рост отразился на главном ценовом ориентире Китая внутри страны, фьючерсном контракте на Даляньской товарной бирже, который 26 января закончился на уровне 988 юаней (\$ 137,68) за тонну.

Они выросли на 6% по сравнению с минимумом закрытия 2024 года в 932,5 юаня за тонну 18 января, а даляньский контракт находится в восходящем тренде с минимума 2023 года в 541,5 юаня 25 мая.

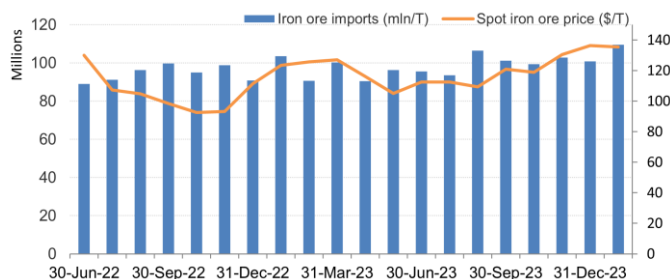
Рост цен на прошлой неделе произошел после того, как 24 января центральный банк Китая объявил о значительном сокращении объема наличных денег, которые банки обязаны держать в резервах, что направлено на увеличение кредитования для финансирования недвижимости и развития инфраструктуры.

Народный банк Китая сократил резервные требования на 50 базисных пунктов, что стало самым большим сокращением за два года объема наличных, которые банки должны держать в качестве резервов, начиная с 5 февраля.

Банк также заявил, что опубликует политику по улучшению условий кредитования коммерческой недвижимости, что вселило оптимизм в отношении того, что центральный банк сможет положить конец испытывающему трудности сектору недвижимости.

Хотя еще неизвестно, приведут ли эти меры к увеличению спроса и строительной активности во второй по величине экономике мира, порожденный оптимизм, вероятно, приведет к увеличению спроса на железную руду.

China Customs monthly iron ore imports vs SGX price



Импорт железной руды из Китая по сравнению с ценой SGX

Устойчивый импорт

Китай, который покупает около 70% мировой железной руды, добываемой морским путем, находится на пути к импорту более 100 миллионов тонн в январе, согласно данным, собранным сырьевыми аналитиками Kpler и LSEG.

Kpler отследила поступление 109,36 млн тонн, что будет максимальным показателем после рекордного уровня в 112,65 млн тонн с июля 2020 года.

LSEG прогнозирует поступление по меньшей мере 108,47 млн тонн, и если данные отслеживания совпадут с официальной таможенной цифрой, это будет означать увеличение примерно на 7,5% по сравнению с декабрьским импортом в 100,86 млн тонн.

Состояние запасов в портах Китая также способствует дальнейшему импорту: запасы, за которыми следят консультанты SteelHome, выросли до 124 млн тонн за неделю до 26 января.

Это выше недавнего минимума в 104,9 млн в конце октября, но более важно отметить, что запасы по-прежнему значительно ниже 133,45 млн на той же неделе в 2023 году и 154,05 млн на конец января 2022 года.

Почти такая же история с запасами стальной арматуры, которые выросли до 4,52 млн тонн на прошлой неделе по сравнению с недавним минимумом в 3,49 млн тонн в начале декабря, но ниже 5,94 млн на той же неделе прошлого года и 4,92 млн в 2022 году.

Стоит отметить, что запасы стали и железной руды, как правило, сильно росли в первые два месяца года, поскольку заводы пополняют запасы и наращивают производство в преддверии пикового строительного сезона.

В Китае, который производит чуть более половины мировой стали, в декабре действительно наблюдался слабый объем производства: было произведено всего 67,44 млн тонн, что является самым низким показателем с декабря 2017 года.

Но это, вероятно, отражает некоторые ограничения на производство, связанные с усилиями по ограничению загрязнения в зимний период.

Хотя в ближайшие недели все еще могут действовать некоторые ограничения, вполне вероятно, что сталелитейные заводы планируют увеличить производство, особенно учитывая недавнее восстановление внутренних цен.

26 января контракты на стальную арматуру в Шанхае завершились на уровне 3971 юаня за тонну, что на 2,4% выше минимума закрытия 2024 года в 3879 юаней 18 января.

<https://www.mining.com/web/column-iron-ore-price>

ОТ ЗЕЛЕННОЙ ШУМИХИ К ФИНАНСОВОЙ ПОМОЩИ НИКЕЛЕВАЯ ПРОМЫШЛЕННОСТЬ ПОТЕРПЕЛА КРАХ

3 февраля 2024 г.

Всего 18 месяцев назад крупнейшая в мире горнодобывающая компания была охвачена никелевым безумием. ВНР Group под шумиху заключила сделку с Tesla Inc. на поставку ей важнейшего компонента для электромобилей. Она была близка к тому, чтобы сразиться лицом к лицу с австралийским миллиардером Эндрю Форрестом за контроль над одной из самых перспективных шахт в мире.

Для ВНР никель стал ярким пятном. Руководство компании определило этот материал как ключевую опору роста, ориентированный на будущее товар, который поможет компенсировать отказ от ископаемого топлива и позволит удовлетворить новый спрос, вызванный мировой гонкой за обезуглероживанием.

Однако дела ВНР и других горнодобывающих компаний быстро испортились. Рынок никеля погрузился в хаос после потока новых поставок из Индонезии — результата огромных китайских инвестиций и крупных технологических прорывов. Шахты по всему миру находятся под угрозой закрытия, другие просят государственной помощи или разоряются. ВНР, например, сейчас взвешивает будущее своего флагманского никелевого рудника "Вест" в Австралии.

До недавнего времени многие крупнейшие компании отрасли не могли быть более оптимистичными в отношении перспектив никеля. Некогда скучный металл, традиционно используемый для производства нержавеющей стали, является важнейшим ингредиентом аккумуляторов для электромобилей. Прогнозировался дефицит предложения на долгие годы, и горнодобывающие компании ухватились за прекрасную возможность укрепить свой экологический авторитет.

Традиционно никель делился на две категории: низкосортный для производства нержавеющей стали и высококачественный для производства аккумуляторов. Масштабное расширение производства низкосортного никеля в Индонезии привело к избытку, но технологические инновации позволили переработать этот избыток в высококачественный продукт, который появился на рынке аккумуляторных батарей.

В результате цены на металл упали более чем на 40% по сравнению с прошлым годом, усугубив трудности на рынке, который также шатается из-за слабого спроса и сохраняющихся опасений по поводу экономики Китая. Аналитики Masquagie подсчитали, что более 60% мировой промышленности теряют деньги при текущих ценах.

Масштабы краха заставили некоторых представителей отрасли усомниться в том, есть ли будущее у большинства никелевых рудников за пределами Индонезии. Это также усиливает опасения американских и европейских политиков по поводу контроля Китая над ключевыми сырьевыми товарами, поскольку его компании лидируют в производстве большей части Индонезии.

“После того, как в течение года мир никеля переживал спад – цены на металл упали вдвое, – у нас появились некоторые дорогостоящие активы, - сказал Том Прайс, глава отдела сырьевой стратегии Liberum Capital Ltd. Он добавил, что шахты в Западной Австралии и французской территории Новая Каледония, вероятно, будут наиболее уязвимыми.

В Новой Каледонии - цепи островов в Южной части Тихого океана, которые когда—то считались будущим производства никеля, - французское правительство было вынуждено вмешаться, чтобы сохранить работу шахт и заводов, которые необходимы для экономики территории. Официальные лица встречались с ключевыми акционерами трех перерабатывающих предприятий, чтобы заключить сделку по спасению, но пока безрезультатно.

Столь же безрадостная ситуация сложилась и в Австралии.

В дополнение к обзору никелевых активов ВНР, Panogamic Resources Ltd. приостанавливает работу ключевого рудника после перехода в добровольное управление в конце прошлого года, когда ей не удалось найти покупателя или партнера. Сайт IGO Ltd. будет закрыт, как и некоторые объекты, управляемые Wyloo Metals Pty Ltd. магната Эндрю Форреста и First Quantum Minerals Ltd.

Производители в Западной Австралии также обращаются к чиновникам за помощью. На кризисном совещании в конце прошлого месяца горняки попросили федеральное правительство предоставить налоговые льготы для последующей переработки.

Но даже с учетом того, что сокращение производства начинает сокращаться, оно вряд ли окажет неминуемую поддержку ценам на никель, считает Аллан Рэй Ресторано, аналитик *BloombergNEF*. Он сказал: “По прогнозам, поток поставок из Индонезии продолжит оказывать понижающее давление на цены в 2024 году”.

Это потому, что индонезийское производство, на которое уже приходится половина мировых поставок, может оказаться более устойчивым к сокращению производства. Страна Юго-Восточной Азии превратилась в глобальный центр производства никеля после инвестиций в миллиарды долларов в эффективные заводы, которые извлекают выгоду из недорогой рабочей силы, дешевой электроэнергии и легкодоступного сырья.

Тем не менее, быстрое расширение страны вызывает критику. Большая часть ее производства производится за счет энергии, работающей на угле, что приводит к более высоким выбросам на тонну, чем у конкурирующих производителей, а ее быстрое расширение приводит к эрозии тропических лесов.

Такие производители, как ВНР, вместо этого раструбили, что покупатели, платящие премию за так называемый зеленый никель, помогут поднять цены. Однако пока доказательств этому мало.

В конце прошлого года компания признала, что автопроизводители по-прежнему рады покупать индонезийский никель, предполагая, что в ближайшее время добытчикам в других странах будет немного легче.

“Что может остановить закрытие этих рудников и проектов? Очевидно, устойчивый рост цен на никель”, - сказал Прайс из Liberum. “Как правило, этого может достичь только восстановление спроса на никель”

<https://www.mining.com/web/from-green-hype-to-bailouts-the-nickel-industry>

ГВИНЕЯ ОДОБРИЛА СОГЛАШЕНИЕ О СОВМЕСТНОЙ РАЗРАБОТКЕ ЖЕЛЕЗОРУДНОГО ПРОЕКТА СИМАНДУ

4 февраля 2024 г.

Законодатели Гвинеи одобрили в субботу сделку по совместной разработке своего гигантского железорудного проекта в Симанду с участием правительства, возглавляемого хунтой, Rio Tinto и консорциума-победителя Simandou, сообщил представитель законодательного органа.

Симанду, который должен стать крупнейшим в мире новым рудником по добыче железной руды высшего качества, был предметом длительных переговоров из-за сложной структуры

собственности, задержек, вызванных юридическими разногласиями, политическими потрясениями в Гвинее и трудностями, связанными со строительством.

Национальный переходный совет, который действует как парламент при временном режиме Гвинее, проголосовал за принятие законов, ратифицировавших соглашение, которое предусматривает завершение строительства к концу 2024 года, сообщил журналистам после голосования представитель совета Мори Дуно.

Rio Tinto владеет двумя из четырех горнодобывающих блоков Симанду в рамках своего совместного предприятия Simfer с китайской Chalco Iron Ore Holdings (CIOH) и правительством Гвинее. Rio Tinto владеет 53% акций, а CIOH - остальным.

Два других горнодобывающих блока разрабатываются консорциумом Winning Simandou (WCS), состоящим из сингапурской Winning International Group, Weiqiao Aluminium – части китайской Hongqiao Group - и United Mining Suppliers

<https://www.mining.com/web/development-deal-for-simandou-iron-ore-project>

КОМПАНИЯ KOVOLD METALS, ПОДДЕРЖИВАЕМАЯ ГЕЙТСОМ И БЕЗОСОМ, ГОВОРИТ, ЧТО В ЗАМБИИ ДОБЫТО САМОЕ БОЛЬШОЕ КОЛИЧЕСТВО МЕДИ ЗА СТОЛЕТИЕ

5 февраля 2024 г.

Компания KoBold Metals, поддерживаемая коалицией миллиардеров, включая Билла Гейтса и Джеффа Безоса, заявила в понедельник, что ее актив в Мингомбе в Замбии является крупнейшим месторождением меди в стране за столетие, и что она планирует ускорить его разработку.

Калифорнийский стартап ведет бурение по разрешению Замбии чуть больше года. За это время президент KoBold Джош Голдман заявил, что они подтвердили “огромный” размер месторождения.

Мингомба обещает быть “экстраординарной”, сказал он, добавив, что потенциал открытия сопоставим с потенциалом рудника Камоа-Какула, принадлежащего Ivanhoe Mines и китайской Zijin Mining. На этом предприятии, расположенном недалеко от границы с Демократической Республикой Конго (ДРК), в прошлом году было добыто почти 400 000 тонн меди.

“История с Мингомбой заключается в том, что она похожа на Какулу как по размеру, так и по сорту”, - сказал Goldman в кулуарах конференции Indaba mining conference в Южной Африке, сообщает Bloomberg. “Это будет один из самых крупных подземных рудников высочайшего качества”.

КоБолд приобрела долю в проекте в 2022 году через совместное предприятие с его существующими владельцами – австралийской частной инвестиционной компанией EMR Capital и государственной инвестиционной компанией ZCCM-ИН в горнодобывающей промышленности Замбии (LON: ZCC).

КоБолд по-прежнему планирует построить подземный медный рудник стоимостью 2 миллиарда долларов в Замбии в течение десятилетия, с первой добычей в начале 2030-х годов, но компании необходимо обновить оценку ресурсов и завершить технико-экономическое обоснование, прежде чем принимать решение о продолжении.

Goldman не беспокоится о привлечении капитала. “Проблема в глобальном масштабе заключается не в нехватке капитала. Это нехватка высококачественных проектов, а там, где есть отдача, есть капитал”, - сказал он. “Для большого проекта найдется капитал”.

Если проект Мингомба будет реализован, он будет соответствовать видению президента Замбии Хакаинде Хичилемы по увеличению производства меди в стране до трех миллионов тонн к 2032 году, чтобы помочь стране снизить долговое бремя.

От Канады до мира.

Компания сосредоточена не только на меди, но и на всех минералах и металлах, которые считаются критически важными для перехода к энергетике.

Компания начала поиски аккумуляторных металлов три года назад в Канаде, после того, как приобрела права на участок в северном Квебеке, к югу от никелевого рудника Glencore Raglan, где был обнаружен литий.

В настоящее время стартапу принадлежит около дюжины разведочных участков в таких местах, как Замбия, Намибия, Демократическая Республика Конго, Квебек, Саскачеван, Онтарио и Западная Австралия, которые возникли в результате создания совместных предприятий с BHP (ASX: BHP) и с BlueJay Mining (LON: JAY) по разведке полезных ископаемых в Гренландии.

Компания также ведет разведочные работы в Южной Корее и Соединенных Штатах, а в декабре начала поиск месторождений лития на четырех континентах.

Используя искусственный интеллект, Кобольд стремится создать “Google Карты” земной коры, уделяя особое внимание поиску месторождений меди, кобальта, никеля и лития.

Компания собирает и анализирует многочисленные потоки данных — от старых результатов бурения до спутниковых снимков — чтобы лучше понять, где могут быть обнаружены новые месторождения.

Алгоритмы, примененные к собранным данным, определяют геологические закономерности, указывающие на потенциальное месторождение кобальта, который встречается в природе наряду с никелем и медью.

По словам Кобольда, технология позволяет находить ресурсы, которые, возможно, ускользали от внимания более традиционных геологов, и может помочь шахтерам решить, где приобрести землю и вести бурение.

<https://www.mining.com/gates-bezos-backed-kobold-says-zambia-copper>

МАЛЫЙ И СРЕДНИЙ БИЗНЕС ГВИНЕИ ИНВЕСТИРУЕТ ДО 1 МИЛЛИАРДА ДОЛЛАРОВ ДЛЯ УВЕЛИЧЕНИЯ ЭКСПОРТА БОКСИТОВ

5 февраля 2024 г.

Ведущий производитель и экспортер бокситов в Гвинее Societe Miniere de Boko (SMB) инвестирует до 1 миллиарда долларов в течение следующих пяти лет в модернизацию своих речных терминалов и покупку судов, заявил в понедельник его генеральный директор, чтобы увеличить экспорт, который достигнет рекордного уровня в 2023 году.

“Мы можем ожидать увеличения экспорта на 10 миллионов (метрических тонн) в год, начиная с конца этого года”, - сказал Фредерик Бузиг, генеральный директор SMB, *Reuters* в кулуарах африканской конференции по добыче полезных ископаемых.

В прошлом году компания произвела и экспортировала рекордные 48 миллионов тонн бокситовой руды, что помогло западноафриканской стране, входящей в число ведущих мировых производителей, увеличить добычу в шесть раз до 126 миллионов тонн в общей сложности. Десять лет назад общий объем добычи бокситов в Гвинее составлял около 20 миллионов тонн.

Бокситовая руда перерабатывается для получения глинозема, используемого в алюминиевых изделиях, необходимых для перехода к энергетике, который привлек внимание всего мира и инвестиции в важнейшие металлы в Африке.

Расширение мощностей речного терминала Дапилон повлечет за собой полностью автоматическую загрузку барж, увеличение парка барж, а также увеличение количества судов размером с Кейп. Баржи используют реку для транспортировки руды на суда, стоящие на якоре в глубоководных районах моря.

“У нас в собственности 50 кейпов, поэтому мы намерены построить еще 10 кейпов”, - сказал он, добавив, что затраты на модернизацию инфраструктуры могут составить от 500 до 1 миллиарда долларов в течение следующих пяти лет.

Руда продается исключительно китайскому акционеру SMB, Shandong Weiqiao, сказал он, добавив, что SMB будет стремиться к сотрудничеству с другими производителями бокситов в регионе.

“Европейский союз официально объявил алюминий критически важным материалом ... так что из-за этого спрос возрастет”, - заявил на той же встрече Исмаэль Диаките, главный представитель консорциума, выигравшего у Малого и среднего бизнеса.

Консорциум, выигравший у малого и среднего бизнеса, отдельно разрабатывает крупное месторождение железной руды Симанду через новую компанию, выигравшую у консорциума Симанду.

<https://www.mining.com/web/guineas-smb-to-invest-up-to-1-billio-to-boost-bauxite>

IVАННОЕ ELECTRIC СООБЩАЕТ О ПОСЛЕДНИХ РЕЗУЛЬТАТАХ БУРЕНИЯ В РАМКАХ ПРОГРАММЫ НАЧАЛЬНОЙ РАЗВЕДКИ НА ПРОЕКТЕ HOG HEAVEN В МОНТАНЕ

5 февраля 2024 г.

Разведочное бурение Hog Heaven продолжает пересекать обширные зоны минерализации драгоценных и неблагородных металлов

Район Hog Heaven состоит из нескольких месторождений эпитермальных полезных ископаемых с высоким содержанием сульфидов, а также нескольких исторических рудников, включая шахту Флэтхед.

Текущая программа бурения, начавшаяся в июне 2023 года, предназначена для поиска дополнительной богатой серебром, золотом и медью эпитермальной минерализации с высоким содержанием сульфидов, которая исторически была в центре внимания горнодобывающей деятельности. Наша программа также предназначена для поиска медно-порфирового оруденения на глубине.

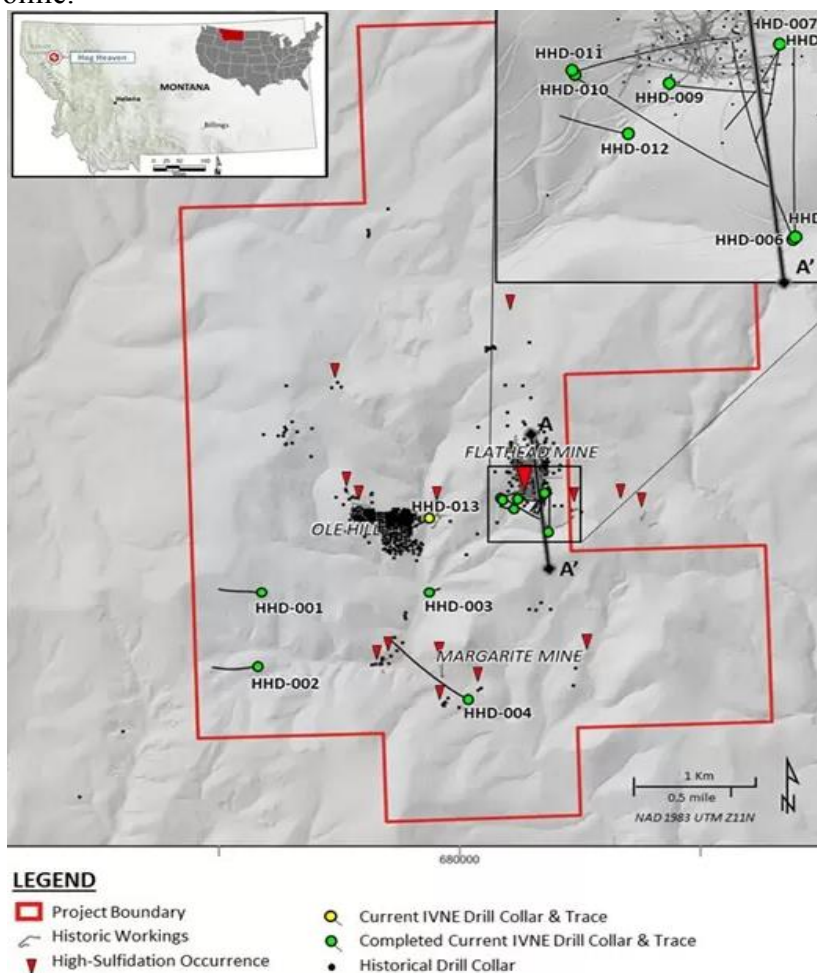


Рис. 1. Карта Hog Heaven и расположение скважин Ivanhoe Electric,

Результаты бурения на сегодняшний день увеличивают минерализацию с высоким содержанием сульфидов и предоставляют доказательства, подтверждающие существование месторождения порфира

Бурение Ivanhoe Electric в районе рудника Флэтхед выявило эпитермальную минерализацию с высоким содержанием драгоценных и неблагородных металлов и высоким

содержанием сульфидов на обширных зонах, как правило, пересекающихся в ННД-005, вплоть до ННД-009. Эти результаты отмечены узкими жилами и массивными сульфидами, часто с исключительными содержаниями серебра и золота, в том числе в скважине ННД-007, которая открыла однометровую жилу, содержащую 2180 г / т серебра и 5,16 г / т золота. Минерализация с высоким содержанием сульфидов, как правило, наиболее сильна вдоль проницаемого края диатремной трубы, которая разрезает отложения супергруппы belt, но также подвержена влиянию латитопорфировых интрузий.

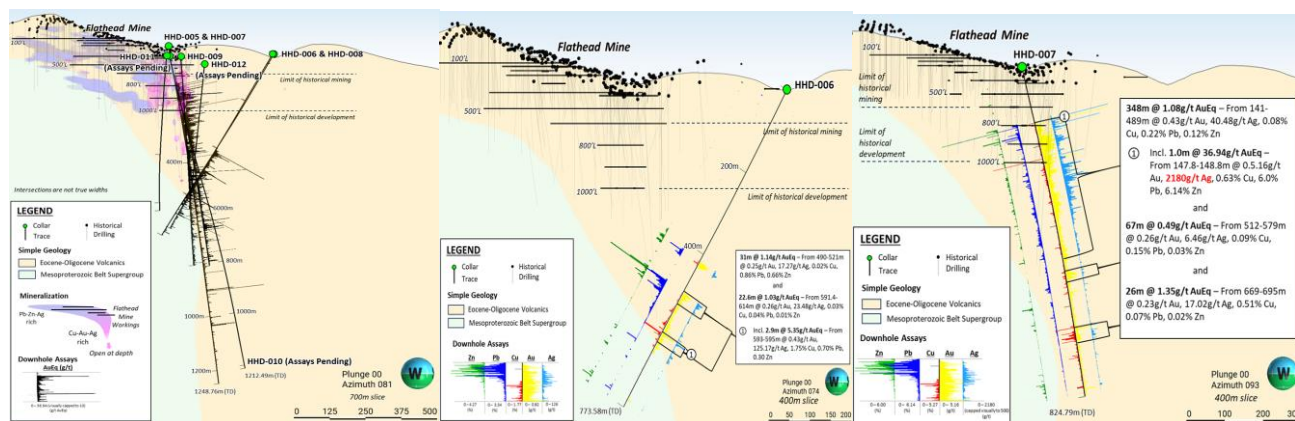


Рис. 2. Разрезы с результатами скважинных анализов на ключевые металлы

Ivanhoe Electric сочетает передовые технологии разведки полезных ископаемых с проектами по разведке металлов, преимущественно расположенных в Соединенных Штатах. Мы используем нашу точную и мощную геофизическую систему Турхооп™ для ускорения процесса разведки полезных ископаемых и снижения рисков. Наши усилия по разведке полезных ископаемых сосредоточены на меди, а также других металлах, включая никель, ванадий, кобальт, элементы платиновой группы, золото и серебро.

<https://www.juniorminingnetwork.com/junior-miner-news>

MINK VENTURES НАЧИНАЕТ ПРОГРАММУ БУРЕНИЯ НА ПРОЕКТЕ WARREN COPPER NICKEL, ТИММИНС, ОНТАРИО

5 февраля 2024 г.

На сегодняшний день в патентах Уоррена находятся три известные зоны с минерализацией меди, никеля и кобальта; они обозначены как А, В и С. По патентам Уоррена были взяты две исторические объемные пробы; в первой объемной пробе было обнаружено 0,21% Cu, 0,96% Ni, 0,11% Co и 0,10% Zn, а во второй объемной пробе было обнаружено 2,83% Cu, 0,58% Ni, 0,10 Co и 0,13 Zn. Согласно геофизическим данным, объединенные зоны А-В и зона С имеют прогнозируемую длину простираения 800 и 1000 метров соответственно.

Расширенный проект Mink Warren расположен на территории комплекса габбро Камискотия (KGC) и считается, что он в целом эквивалентен комплексу габбро Монткальм (MGC), но отделен гранитной аркой. На территории MGC находится бывший рудник Montcalm, на котором добыто около 3,93 млн тонн с содержанием 1,25% Ni, 0,67% Cu и 0,05% Co (OGS, Atkinson, B., 2010) (см. Рисунок 2).

Известно, что комплексы габбро, такие как MGC и KGC, перспективны для магматического отложения сульфида меди и никеля, о чем свидетельствует рудник Montcalm, расположенный на территории MGC. Недвижимость Warren дополняет недвижимость Mink в Монткальме из-за отчетливо схожих перспективных геологических условий, обнаруженных в MGC и KGC, а также наличия значительных медно-никелевых зон на территории Warren Property.

Mink Ventures Corporation (TSXV: MINK) - канадская компания по разведке полезных ископаемых, которая занимается поиском важнейших полезных ископаемых (никель, медь, кобальт) на своих проектах Warren и Montcalm в Тимминсе, Онтарио. Флагманский проект Mink Montcalm охватывает 40 км², прилегающих к бывшему руднику Glencore Montcalm, на котором исторически добывалось 3,93 млн тонн руды с содержанием 1,25% Ni, 0,67% Cu и 0,051% Co.

<https://www.juniorminingnetwork.com/junior-miner-news>

CORNISH METALS СООБЩАЕТ ОБ УСПЕШНОМ РАЗВЕДОЧНОМ БУРЕНИИ НА МЕСТОРОЖДЕНИИ WIDE FORMATION TARGET, ПРОЕКТ SOUTH CROFTY TIN
05 февраля 2024 г.

Все шесть буровых скважин пересекли структуру жилы Широкой формации, которая характеризуется сильным изменением турмалина и переменной минерализацией олова, аналогично всем исторически добываемым оловосодержащим структурам в районе South Crofty.

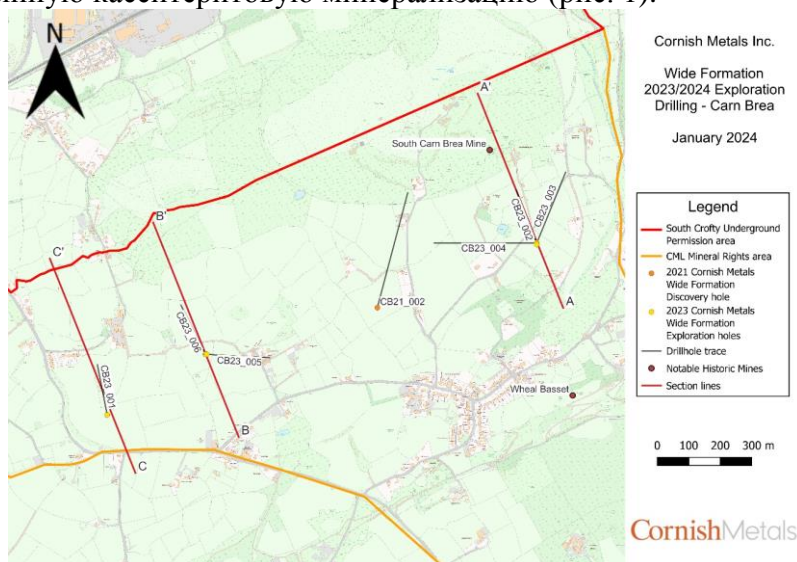
В результате бурения также была выявлена новая минерализованная структура, залегающая непосредственно под жилой Грейт-Флэт (названная “Great Flat Lode Splay”), а также несколько высокосортных зон с крутым падением олова между жилой Грейт-Флэт и пластом Вайд (см. Поперечные разрезы в конце этого выпуска).

Месторождение Wide представляет собой новое месторождение высококачественного олова в разведочном районе Карн-Бреа-Юг, расположенном вдоль южной границы разрешенной зоны подземных разработок South Crofty. Программа бурения на 14 скважин / 9000 метров началась в третьем квартале 2023 года, при этом первые шесть скважин подтвердили, что Широкая формация залегает параллельно жиле Грейт Флэт, к северу от нее и под ней.

Бурение на сегодняшний день пересекло Большую плоскую жилу и структуры оловорудной минерализации Широкой формации, где и ожидалось, подтверждая непрерывность Широкой формации на протяжении 1,6 км в длину и 525 м в глубину.

Геология в разведочном районе Карн-Бреа-Юг идентична геологии Южного Крофти и включает метаосаждения (местные называют “киллас”), которые перекрывают интрузивный гранитный массив. Минерализация Широкой формации состоит преимущественно из голубого турмалина с вкраплениями касситерита, залегающего в граните с кремнисто-турмалиновыми изменениями. Касситерит в основном залегает в турмалиново-кварцевых жилах, которые перекрывают интерпретированную ранее структуру жил голубого турмалина. На пласте Wide добыча полезных ископаемых никогда не велась.

Большая плоская залежь Сплэйс, обнаруженная на спуске шахты Уил Бассетт, представляет собой залежь, богатую голубым турмалином, с кварцем (иногда брекчированным), вмещающим рассеянную касситеритовую минерализацию (рис. 1).



Минерализованная структура, которая, по-видимому, отделяется от границы метаосаждения / гранита своего более мелкого аналога, находится в пределах сильно измененного гранита. Эта структура образует неразработанный откос от месторождения Грейт-Флэт, имеет толщину в несколько метров и приблизительную площадь 700м на 450м.

Широкая формация, большое плоское залегание жил и новые зоны крутопадающего высокосортного оловянного оруденения требуют дальнейшей разведки.

Cornish Metals - компания специализирующаяся на добыче высокосортного подземного олова South Crofty South Южный Крофти обладает 4-м^{местом} по запасам олова самого высокого качества в мире.

<https://www.juniorminingnetwork.com/junior-miner-news>

DECADE ОБЪЯВЛЯЕТ РЕЗУЛЬТАТЫ АНАЛИЗА ПРОБ МЕДИ, ВЗЯТЫХ С ПОВЕРХНОСТИ НА ГОРЕ СОКРОВИЩ, ТЕРРАСА, БРИТАНСКАЯ КОЛУМБИЯ 6 февраля 2024 г.

На территории проекта Terrace Copper Project есть несколько месторождений красной пластовой меди и разделяющая их интрузия гранодиорита. Неизвестный тренд находится примерно в 20 км к западу от тренда Treasure Mountain. Что касается тенденции Горы сокровищ, то на протяжении 15-километрового пояса наблюдается примерно 22 проявления меди и серебра. Тенденция "Никто не знает" обнаружена недавно, и полный масштаб еще не определен.

Основные моменты программы геологоразведочных работ 2023 года включают:

В районе Северного хребта Горы Сокровищ было выявлено несколько зон значительной минерализации. В зоне сдвига брекчированного кварц-кальцита истинной шириной до 2 м локально обнаружено значительное количество халькопирита и борнита до 3%, с обширными малахитовыми пятнами на выветренной поверхности. Еще одна более крупная кварц-кальцитово-эпидотовая жила, связанная со сдвигом, в 900 метрах к северу от пика, демонстрирует крупнозернистую или полумассивную минерализацию борнита по всей ширине до 8 метров с интенсивным окрашиванием малахитом. Работа показала обнаженную зону размером 50 x 30 м с многочисленными медьсодержащими жилами и разрезами в северо-восточной части района Северного хребта.

Особый интерес представляет небольшой плавающий образец кальцита с халькоцитом и борнитом, содержащий 62 г / т Au и 9,69 % Cu. Этот тип прожилков может быть причиной появления россыпного золота, обнаруженного ниже по течению вдоль ручья Клеаназа.

В районе Горы Сокровищ медно-серебряная минерализация залегает в основном в везикулярных и в меньшей степени массивных базальтах. В минерализации преобладают борнит, халькоцит и малахит, в меньшей степени ковеллит и халькопирит и практически отсутствует пирит. Эти сульфиды составляют от следа до 5% породообразующих зерен, мелких вкраплений и прожилков, которые демонстрируют сильную связь с окремнением и / или кварцево-эпидотовыми жилами. Этот тип минерализации не содержит сколько-нибудь заметного золота, но обогащен серебром, что соответствует модели медно-серебряной минерализованной системы типа красного пласта. По-видимому, существует какая-либо связь с разломами или зонами разломов.

Для горы Сокровищ разведка выявила 3 периода минерализации, а именно медно-серебросодержащие сульфиды в вулканических красных пластах, за которыми следуют зоны сдвига, содержащие сульфид меди и серебро, и, наконец, эпитермальный медно-сульфидно-серебряно-золотосодержащий кварц-карбонатный штокверк поздней стадии. Медьсодержащие сульфиды включают халькопирит, борнит и халькоцит и, возможно, самородную медь.

Decade Resources Ltd. - канадская компания по разведке полезных ископаемых, активно ищущая возможности в ресурсном секторе владеет многочисленными объектами недвижимости на различных стадиях разработки и разведки, в районе "Золотого треугольника" на севере Британской Колумбии.

<https://www.canadianminingjournal.com/press-release>

НА 51% СНИЗИЛАСЬ ЧИСТАЯ ПРИБЫЛЬ «НОРНИКЕЛЯ» ЗА 2023 ГОД

12 февраля 2024 года,

ПАО «ГМК «Норильский никель» («Норникель») по итогам года снизил выручку на 15%, до \$14,4 млрд. Прибыль сократилась на 51%, составив \$2,8 млрд.

Падение показателей обусловлено снижением цен реализации на никель, палладий, родий и медь. При этом, компания продала весь объем производства 2023 года, а также часть остатка металлов, накопленного в 2022 году, сообщается в годовом отчете.

Показатель EBITDA снизился на 21% год-к-году до \$6,9 млрд вследствие сокращения выручки, при этом рентабельность EBITDA осталась на высоком уровне, составив 48%. Объем капитальных вложений снизился на 29% год-к-году до 3 млрд долл. США за счет ослабления рубля и оптимизации расчетов с подрядчиками, а также пересмотра графиков ряда инвестиционных проектов. Чистый долг снизился на 18% год-к-году и составил \$8,1 млрд.

«2023 год был отмечен резким снижением цен на наши основные металлы и продолжающимся внешнеполитическим давлением на российский бизнес, что не могло не отразиться на годовых финансовых результатах. Тем не менее, компании удалось полностью выполнить производственный план за прошлый год, и, что еще более важно, продать весь объем произведенных металлов, перенаправив сбытовые потоки в дружественные страны. В свою очередь, эффективный контроль за расходами при поддержке динамики обменного курса рубля позволили снизить денежную себестоимость и удержать рентабельность EBITDA на высоком уровне», — прокомментировал финансовые результаты президент «Норникеля» Владимир Потанин.

Основные финансовые показатели ПАО «ГМК «Норильский никель», \$ млн

Показатель	2023	2022	23/22,%
Выручка	14 409	16 876	-15%
Валовая прибыль	7 366	9 957	-26%
Прибыль от операционной деятельности	5 540	7 581	-27%
Прибыль до налогообложения	3 534	7 379	-52%
Прибыль за год	2 870	5 854	-51%

ПАО «ГМК «Норильский никель» — горно-металлургическая компания, являющаяся крупнейшим в мире производителем никеля и палладия, ведущим производителем платины, кобальта, меди и родия в мире. ГМК также производит золото, серебро, иридий, селен, рутений и теллур. Производственные подразделения группы компаний расположены в России — Норильском промышленном районе, на Кольском полуострове и в Забайкальском крае, а также в Финляндии и ЮАР.

<https://nedradv.ru/nedradv/ru>

POWER NICKEL РАСШИРЯЕТ ДОБЫЧУ ПОЛЕЗНЫХ ИСКОПАЕМЫХ НА NISK MAIN 13 февраля 2024 г.

Power Nickel Inc. сообщила о результатах своей осенней кампании бурения на Nisk, проекте добычи высокосортного сульфида никеля, расположенного недалеко от Немаски, Квебек - 12,77 млн при 0,62% Ni, 0,63% Cu, 0,04% Co, 0,78 г / т Pd и 0,22 г / т Pt.

На рисунке 1 ниже представлено положение пересечений буровых скважин осенью 2023 года в сравнении с распределением содержания NiEq по MRE 2024.

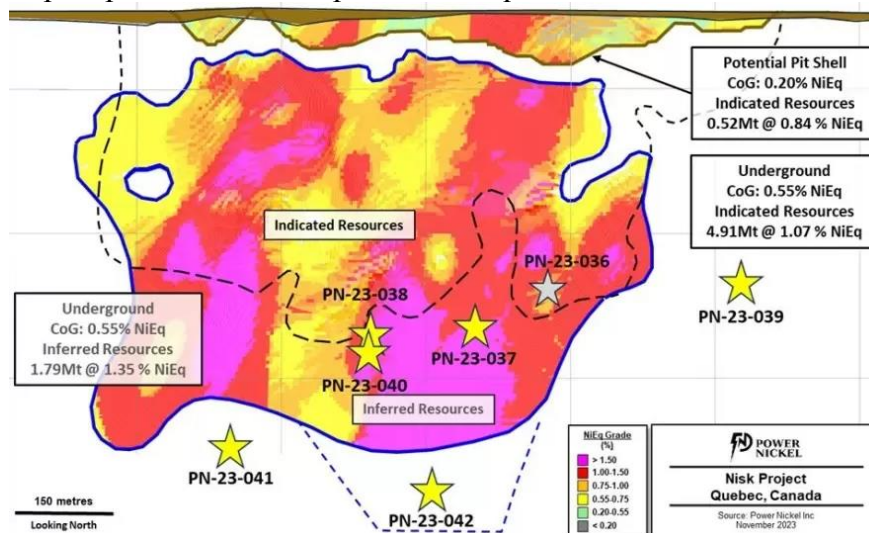
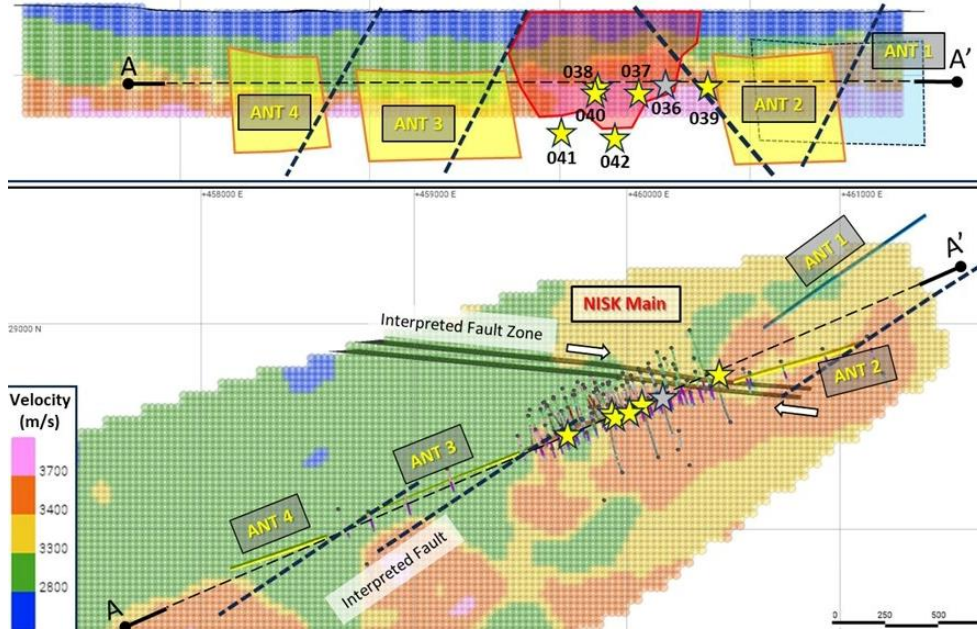


Рис. 1: Пересечения скважин осенью 2023 года в сравнении с распределением содержания NiEq по MRE 2024.

"Осенняя кампания стала еще одной успешной программой бурения для Power Nickel. Мы добавим эти скважины в нашу базу данных, что позволит нам расширить нашу оценку минеральных ресурсов. Успешное внедрение нашей технологии создания окружающего шума ("ANT") позволило нам лучше понять, как мы можем использовать эту технологию для

дальнейшего расширения наших ресурсов на Nisk. Это было ключевым моментом в скважине 36, и нынешний зимний сезон бурения предназначен для тестирования четырех целей ANT, указанных на рисунке 2 ниже. Хотя мы довольны нашими осенними работами, мы считаем, что программа бурения, к которой мы приступили этой зимой, даст наши лучшие результаты на сегодняшний день", - прокомментировал генеральный директор Power Nickel Терри Линч.



Рис/ 2 : Целевые показатели Nisk ANT, а также расположение пересечений скважин осенью 2023 года.

Power Nickel - канадская геологоразведочная компания, специализирующаяся на разработке высокосортного проекта Nisk по созданию канадского первого углеродно-нейтрального никелевого рудника

<https://www.juniorminingnetwork.com/junior-miner-news/press-releases>

ALASKA ENERGY METALS ЗНАЧИТЕЛЬНО УВЕЛИЧИВАЕТ ОЦЕНКУ МИНЕРАЛЬНЫХ РЕСУРСОВ NI 43-101 ДЛЯ МЕСТОРОЖДЕНИЯ ЭВРИКА, ПРОЕКТ NIKOLAI NICKEL, АЛЯСКА, США

12 февраля 2024 г.

Корпорация Energy Metals объявила обновленную независимую оценку минеральных ресурсов для своего 100% принадлежащего компании месторождения Эврика, Nikolai Nickel Project.

Общие **указанные** минеральные ресурсы составляют 3,877 миллиарда фунтов (1,758 миллиона тонн) никеля, 1,276 миллиарда фунтов (578,783 тонны) меди и 303 миллиона фунтов (137,438 тонны) кобальта, плюс в общей сложности 4,0 миллиона унций платины, плюс палладий и золото в ограниченной модели общим объемом 813 миллионов тонн при среднем содержании 0,29% от общего NiEq, с использованием метода средней сорт 0,20% по сравнению с предыдущим годом. Подробная разбивка приведена в таблицах 1, 2 и 3 ниже.

- Общие **предполагаемые** минеральные ресурсы составляют 4,225 миллиарда фунтов (1,916 миллиона тонн) никеля, 1,040 миллиарда фунтов (471 736 тонн) меди и 327 миллионов фунтов (148,324 тонны) кобальта, плюс в общей сложности 3,4 миллиона унций платины, плюс палладий и золото в ограниченной модели на общую сумму 896 миллионов тонн при среднем содержании 0,27% от общего NiEq, с использованием отборный сорт 0,20% NiQ. Подробная разбивка приведена в таблицах 1, 2 и 3 ниже.

- Хром и железо также присутствуют в месторождении, но не были указаны в Отчете за 2024 год из-за отсутствия исторических данных анализа и используемых аналитических методов.

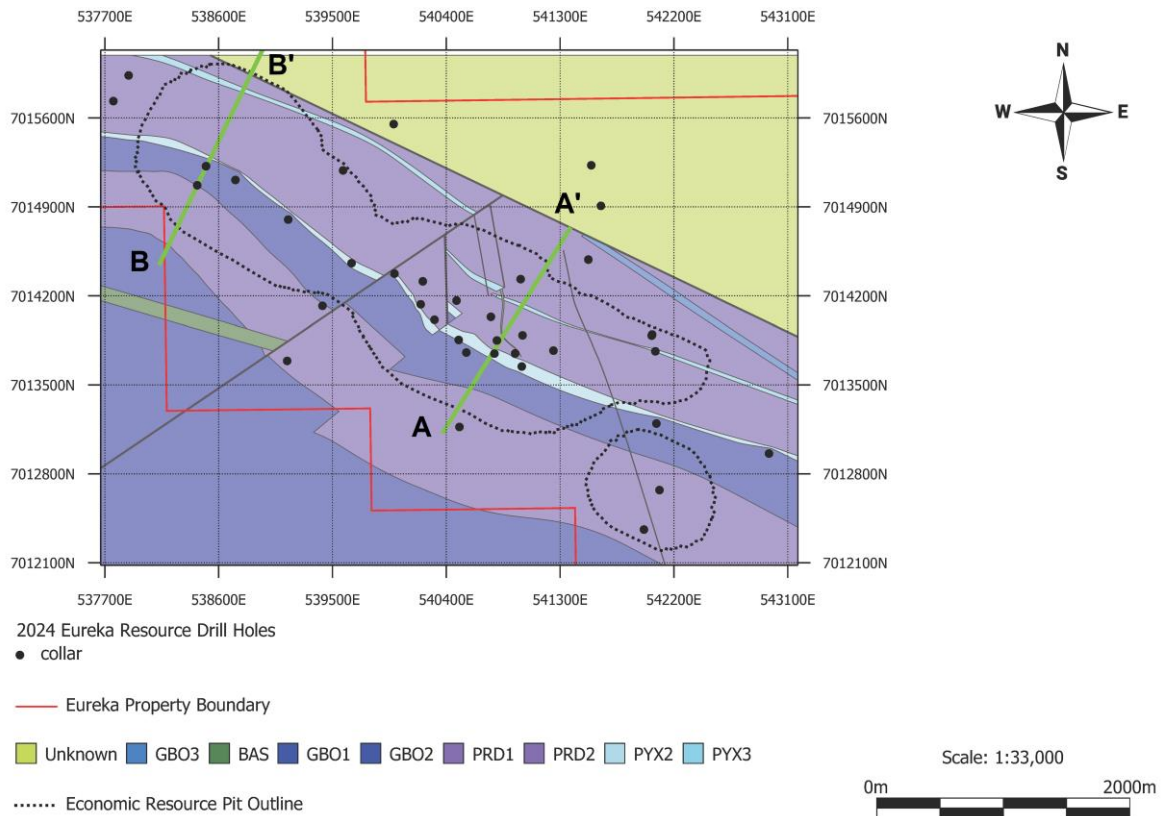


Рис. 1. Обзорная карта зоны Эврика, отображающая геологию, схему карьера с экономическими ресурсами на 2024 год и расположение буровых скважин.

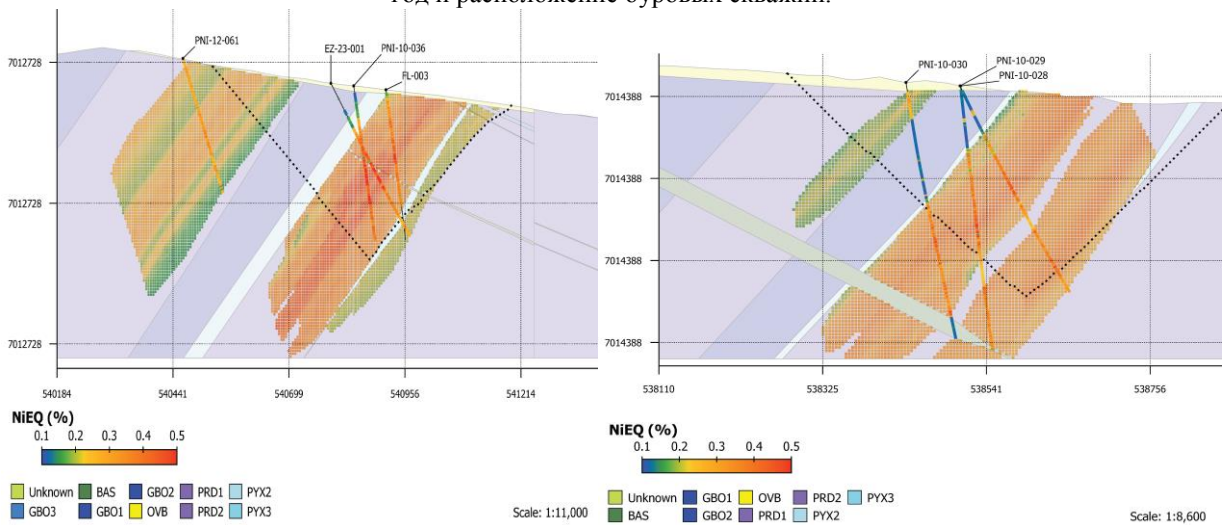


Рис. 2. Разрезы MRE Eureka EZ1, EZ2 и EZ3.

Геологическая модель, используемая для составления отчетности о минеральных ресурсах, представляет собой трехмерную блочную модель, разработанную с использованием LeapFrog Edge версии 2023.1.1 и MinePlan версии 16.1.1. Блочная модель была разработана с использованием UTM NAD83 6N и представлена в метрических единицах. Размер блока составляет 40 м (X), 10 м (Y) и 10 м (Z), повернутых на 26 градусов к востоку, чтобы выровнять ось X по простиранию под углом 118 градусов. Блочная модель отражает три минерализованных ультраосновных интрузивных тела (“зоны” или “твердые частицы”), которые наклоняются к юго-западу под углом от 45 ° до 50 °. Эти три зоны называются Eureka Zone 1 (EZ1), Eureka Zone 2 (EZ2) и Eureka Zone 3 (EZ3) с юга на север по всему месторождению, соответственно. Минерализованные зоны были построены с использованием программного обеспечения Leapfrog Geo от Seequent на основе базы данных о 43 буровых скважинах. Анализ образцов полезных ископаемых был подтвержден для 36 из 43 буровых скважин, и данные анализа из этих скважин были использованы для оценки содержания никеля (Ni), меди (Cu),

кобальта (Co), платины (Pt), палладия (Pd), золота (Au), серебра (Ag), железа (Fe) и хрома (Cr). Все металлы, за исключением Ag, Fe и Cr, были использованы для расчета качества NiQ на основе средних (за 24 месяца) рыночных цен. Содержание Ag и Au было ограничено до оценки 0,6 частей на миллион (ppm) для Ag и 0,03 частей на миллион для Au в пределах EZ1. Ni составляет примерно 77% от общей стоимости металлов на месте, включенных в расчет эквивалентного содержания.

Разумные перспективы экономической добычи были определены путем расчета предельного уровня извлечения NiQ в 0,20% с использованием следующих допущений:

- Стоимость добычи составляет 2,5 доллара США за тонну;
- Затраты на переработку составляют 25 долларов США за тонну;
- Извлечение при переработке составляет 60%.

Хром и железо были определены как потенциально важные побочные продукты минерализации на проекте Nikolai Nickel. Данные, приобретенные Компанией в августе 2023 года, содержали неполные данные по анализу железа, а аналитические методы, использованные для определения концентрации хрома, не позволили оценить содержание этих элементов в MRE 2024 года. Бурение, завершенное Компанией в 2023 году, показало увеличение среднего содержания хрома с 0,18% до 0,28% и увеличение среднего содержания железа с 8,2% до 8,8% по сравнению с историческими данными закупок. АЕМС продолжит оценивать данные по хрому и железу из программы засыпного бурения на 2024 год, которая в настоящее время находится в стадии планирования. Компания ставит перед собой цель интегрировать эти элементы в будущие обновления ресурсов.

Корпорация Alaska Energy Metals сосредоточена на определении и разработке крупного месторождения полиметаллических металлов, содержащего никель, медь, кобальт, хром, железо, платину, палладий и золото
<https://www.juniorminingnetwork.com/junior-miner-news/press-releases>

НЕРУДНЫЕ МЕСТОРОЖДЕНИЯ РОССИИ И МИРА

ТЕМЫ:

Недропользование, МСБ, ГРР, описание месторождений, технологии освоения и переработки, инвестпроекты.

FIRST PHOSPHATE ОБЪЯВЛЯЕТ О НАЧАЛЕ КАМПАНИИ БУРЕНИЯ НА 25 000 М В РАМКАХ СВОЕГО ПРОЕКТА В БЕЖЕН-ЛАМАРШЕ

31 января 2024 г.

"Предстоящая программа бурения в Бегин-Ламарше носит всеобъемлющий характер и должна подтвердить полную протяженность известных фосфатных пластов по всей протяженности простираения на поверхности более 3 километров", - пояснил генеральный директор First Phosphate Джон Пассалакуа. "Объект недвижимости Began-Lamarche расположен всего в 70 км от глубоководного порта Сагней и дает Компании огромные логистические преимущества".

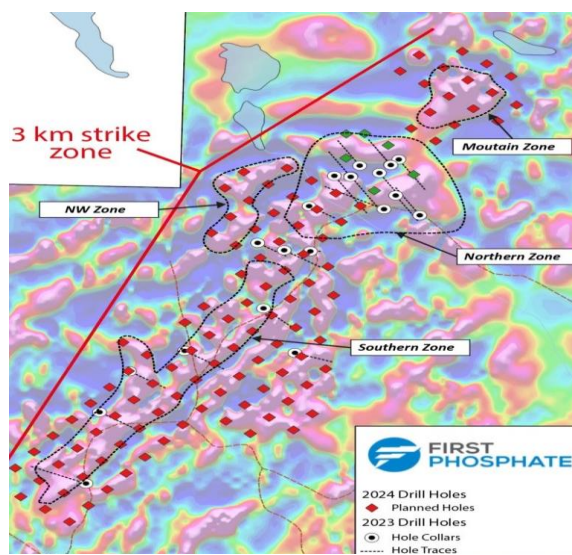


Рис. 1 - Схема программы бурения на 2024 год в Бегин-Ламарше

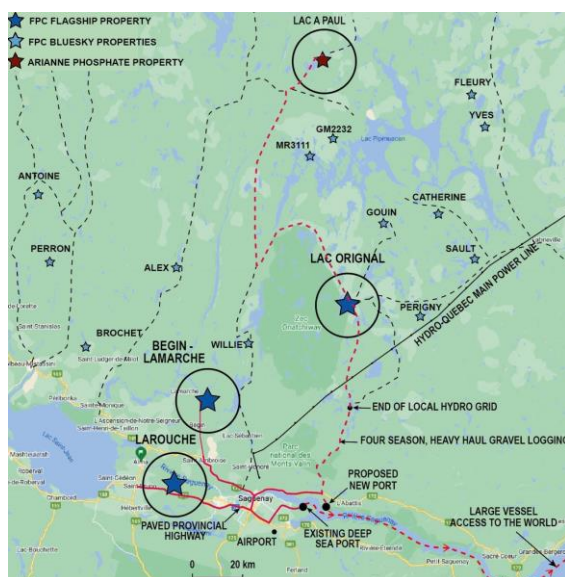


Рис. 2 - Расположение первых фосфатных проектов в районе Сагней-Лак-Сен-Жан

First Phosphate - компания по разработке полезных ископаемых, полностью специализирующаяся на извлечении и очистке фосфата для производства катодного активного материала для производства литий-железофосфатных аккумуляторов ("LFP")

<https://www.canadianminingjournal.com/press-release>

NEXTSOURCE ВЫЙДЕТ НА ПОЛНУЮ МОЩНОСТЬ НА ГРАФИТОВОМ РУДНИКЕ МОЛО К ИЮЛЮ

5 февраля 2024 г.

NextSource Materials (TSX: NEXT) (OTCQB: NSRCF) сообщила в понедельник, что планирует достичь номинальной мощности в 17 000 тонн концентрата в год на своем графитовом руднике Моло на Мадагаскаре к июлю.

С момента объявления о начале производства графита в июне 2023 года канадская горнодобывающая компания продвинулась вперед в рамках мероприятий по устранению недостатков и оптимизации, чтобы выйти на полную мощность на заводе рудника.

Дата немного позже, чем планировалось изначально, из-за выявления и устранения недостатков в работе оборудования в системе сортировки, сообщила компания из Торонто.

Ожидается, что установка сменного оборудования будет завершена в апреле, а наращивание производства продолжится до июня, сообщили в NextSource.

Компания заявила, что теперь ожидает первую коммерческую отгрузку и продажу супершлакового графитового концентрата в рамках соглашений об отходах, начиная с июня. SuperFlake является зарегистрированной торговой маркой графитового концентрата компании, который позволяет достичь 98% чистоты углерода при любом распределении хлопьев по размерам только простой флотацией. Его также можно повысить до 99,97% чистоты аккумуляторного концентрата.

Разработчик аккумуляторных материалов добился получения концентрата SuperFlake концентратом более 95%, и он хранится на складе сторонней компании для отправки потенциальным покупателям в качестве квалифицированного материала.

NextSource заявила, что, как только Моло выйдет на полную мощность своей первой очереди, она будет работать над потенциальным расширением. Эта вторая фаза позволит увеличить производительность рудника до 150 000 тонн супершлакового графитового концентрата в год.

NextSource заявила, что ее цель - стать вертикально интегрированным мировым поставщиком графитовых анодных материалов с планами поэтапного строительства нескольких анодных установок для аккумуляторных батарей (BAF), способных производить CSPG в коммерческих масштабах в ключевых юрисдикциях

<https://www.mining.com/nextsource-to-reach-full-production-at-molo-graphite-mine>

VOLT CARBON TECHNOLOGIES ПОЛУЧАЕТ ИЗ СУХИХ ХВОСТОВ РАЗДЕЛЕНИЯ ГРАФИТА ЖЕЛЕЗНЫЙ КОНЦЕНТРАТ И ОБЕСПЕЧИВАЕТ ОБНОВЛЕНИЕ AGM

8 февраля 2024 г.

Основные моменты

Сухие хвосты, образующиеся в результате процессов разделения графита Volt Carbon, прошли дополнительное обогащение на пилотном предприятии компании в Скарборо, Онтарио. Впоследствии обогащенные отходы были подвергнуты всестороннему анализу, проведенному доктором Айпин Ю и ее высококвалифицированной командой с использованием современного лабораторного оборудования в Университете Ватерлоо и на заводе Solid UltraBattery. Результаты рентгеновской дефракции, индуктивно связанной плазмы и термогравиметрического анализа, проведенные командой доктора Ю, показали, что содержание железа в концентрате составило 61,5%, что демонстрирует соответствие характеристикам высококачественного железного концентрата.

Следующие шаги

Полученные результаты позволяют Volt Carbon оптимизировать использование материалов, сокращая количество отходов и химикатов в своих запатентованных методах разделения графита. Ожидается, что такой подход позволит существенно сократить количество отходов и использование химических веществ по сравнению с традиционными методами флотации. Volt Carbon изучит потенциальные области применения обогащенного побочного

продукта, уделяя особое внимание выявлению потребителей железного концентрата в сталелитейной промышленности.

Последующие шаги Volt включают расширение масштабов процесса обогащения железа, переход от текущей мелкосерийной переработки к массовому производству. Компания планирует перерабатывать материалы, полученные из полезных ископаемых, которые, как известно, содержат чешуйчатый графит, который содержится в пластах железа. Сюда будут включены материалы из минерально-сырьевых интересов Volt Carbon в собственности Berkwood Graphite компании Green Battery Minerals и собственности Teterisca компании E-Power Resources.

Ви-Бонд Ли, генеральный директор и президент компании, заявил: "Эти результаты соответствуют нашему стремлению максимально использовать материалы для устойчивого подхода к добыче полезных ископаемых путем изучения потенциальных применений побочных продуктов разделения графита.

Volt Carbon - публичная компания, занимающаяся исследованиями в области углерода, имеющая особые интересы в области хранения энергии и создания экологически чистой энергии, владеющая участками добычи полезных ископаемых в провинциях Онтарио, Квебек и Британская Колумбия в Канаде.

<https://www.canadianminingjournal.com/press-release>

ЭЛЕКТРОННЫЕ ДРЕЛИ 23,97% Cg НА МЕСТОРОЖДЕНИИ TETERISCA GRAPHITE В КВЕБЕКЕ

12 февраля 2024 г.

Компания E-Power Resources (CSE: EPR) сделала массовое открытие графита на своих заявках Captain Cosmos на месторождении Teterisca graphite в регионе Северного побережья Квебека, примерно в 220 км к северу от города и порта Бэ-Комо. Из первой скважины было извлечено 23,97% графитового углерода (Cg) на протяжении 5,2 метра. Из еще двух скважин, пробуренных по заявкам, было извлечено 16,93% Cg на протяжении 3,6 метра и 17,30% на протяжении 3,2 метра.

На участке GraphiCentre протяженностью 850 метров было обнаружено высокосортное графитовое оруденение, в том числе 17,95% Cg на протяжении 3,8 метров.

Еще одна обширная зона минерализации заинтересовала нас на отметке 1078, в том числе 2,66% Cg на высоте 20,5 метров.

Президент и главный исполнительный директор E-Power Джеймс Кросс заявил, что они довольны результатами разведки в 2023 году и прогрессом проекта Teterisca.

"Мы заняты планированием полевого сезона 2024 года", - добавил он. "Мы будем следить за этими результатами и целями бурения, чтобы перейти к определению тоннажа ресурсов, и мы будем отбирать объемные пробы с известных образцов поверхности высокого качества, чтобы установить распределение хлопьев по размерам и качество графитового концентрата для применения в аккумуляторах".

Владения E-Power в Тетеписке занимают 12 620 га в развивающемся графитовом районе Тетеписка. Считается, что исторические ресурсы составляют более 100 миллионов тонн при среднем содержании 14% Cg. Компания является крупнейшим землевладельцем в округе.

E-Power надеется построить завод по производству анодных материалов для аккумуляторных батарей мощностью 200 000 тонн в год в Бэ-Комо

<https://www.canadianminingjournal.com/news/e-power-drills>

МИНФИН ПРЕДЛАГАЕТ ДО КОНЦА 2024 ГОДА УВЕЛИЧИТЬ НДПИ НА УГОЛЬ

9 февраля 2024 года,

Минфин предложил с 1 апреля 2024 года установить плоскую надбавку к ставкам НДПИ на уголь в размере 380 рублей на тонну. Ведомство намерено ввести увеличение тарифов до конца текущего года, сообщает «Коммерсант».

Временное повышение ставки планируется ввести на фоне выпадающих доходов бюджета после отмены экспортной пошлины. По оценкам экспертов, рост НДСИ позволит компенсировать бюджету около 30-35 млрд рублей ежеквартально.

С 1 января по 31 марта 2023 года правительство ввело временное увеличение НДСИ с повышенной ставкой 380 рублей за тонну для антрацита, коксующегося и энергетического угля. Рост НДСИ принес в бюджет 30 млрд рублей. Осенью того же года была введена курсовая экспортная пошлина, под которую уголь попал с рядом других товаров. Однако в начале 2024 года уголь вывели из-под действия пошлины.

Как следует из «Основных направлений бюджетной, налоговой и таможенно-тарифной политики на 2024–2026 годы», налоговая нагрузка угольной отрасли ниже, чем в прочих отраслях горно-металлургического сектора. Для сравнения, доля рентных налогов в черной металлургии составляет 10%, в цветных и драгметаллах — 15%, в угле — 2%.

https://nedradv.ru/nedradv/ru/page_news

ТЕХНОЛОГИИ, МЕТОДЫ, МЕТОДИКИ ГРР РОССИИ И МИРА

ТЕМЫ:

Научно-методические основы, технологии, методы и методики, технические средства, прогнозно-поисковые комплексы

ВЫПУСКНИК ИРННТУ РАЗРАБОТАЛ ТЕХНОЛОГИЮ ПОДСЧЕТА ЗАПАСОВ С ИСПОЛЬЗОВАНИЕМ НЕЙРОСЕТЕЙ

5 февраля 2024 года,

Выпускник ИРННТУ разработал программный продукт для подсчета запасов месторождений полезных ископаемых с использованием нейронных сетей. Об этом сообщает пресс-служба вуза.

«Идея проекта состоит в модернизации кригинга — одного из типов интерполяции (математическая методика получения информации об объемах запасов в месторождениях). Наиболее точным и популярным способом считается нелинейный метод оценки, т.е. кригинг. Однако при использовании в условиях склона (линейного тренда) данный способ работает ошибочно», — следует из релиза.

Продукт оформлен в форме стартапа, в основе которого — продажа лицензии на софт стоимостью 220 тыс. рублей. Отмечается, что такое предложение ниже существующих на рынке британского ПО Micromine, австралийского Datamine и отечественного «Майнфрейм». Размер первоначальных вложений в развитие стартапа составляет около 730 тыс. рублей.

Как отметил руководитель отдела по развитию производства ООО «Востсибуголь» Николай Калашников, эта технология может оказаться полезной при освоении новых месторождений, например, в Тулуне, Черемхово и Красночикоискском районе Забайкальского края. «Это проект с хорошим будущим. Особенно он актуален для Забайкалья. В этом регионе наша компания развивает Зашуланское месторождение каменного угля, запланировано строительство предприятия мощностью 5 млн тонн в год», — отметил Николай Калашников.

https://nedradv.ru/nedradv/ru/page_news

РОССИЙСКАЯ И МИРОВАЯ МЕТАЛЛУРГИЯ.

ТЕМЫ:

Горно-добывающий комплекс, металлургический комплекс, потребности, потребление, экспорт, импорт, цены, инвестпроекты

HYDRO ИНВЕСТИРУЕТ 180 МИЛЛИОНОВ ЕВРО В НОВЫЙ ИСПАНСКИЙ ЗАВОД ПО ПЕРЕРАБОТКЕ АЛЮМИНИЯ

1 февраля 2024 г.

Производитель алюминия Hydro инвестирует 180 миллионов евро (195,39 миллиона долларов) в новый завод по переработке алюминия в Испании, который будет производить 120 000 метрических тонн низкоуглеродистого металла для планов перехода Европы к энергетике, сообщила норвежская компания.

В прошлом году Европейский союз включил алюминий в список важнейших видов сырья, поскольку он является ключевым материалом для электромобилей, где он используется для снижения веса и увеличения дальности хода.

Для производства первичного алюминия требуется большое количество электроэнергии, что делает его чрезвычайно углеродоемким. Зависимость Китая от угля для производства электроэнергии означает, что одна метрическая тонна алюминия может выделять до 20 метрических тонн углерода, в то время как в Европе их количество составляет менее семи тонн.

Завод Hydro в Тории на северо-востоке Испании будет выделять четыре тонны углерода на одну тонну алюминия при вводе в эксплуатацию в 2026 году. Строительство завода начнется во второй половине 2024 года.

“Мы видим растущий спрос на низкоуглеродистый алюминий со стороны потребителей и растущий интерес к тому, как производится наш материал”, - сказал *Reuters* исполнительный вице-президент Hydro Эйвинд Каллевик. “Это важный сдвиг по сравнению с тем, что было пять лет назад. Сейчас компании больше заинтересованы в снижении выбросов углекислого газа в автомобилях, которые они производят”.

Переработанный или вторичный алюминий потребляет на 95% меньше энергии, чем первичный металл.

Hydro сможет перерабатывать до 70 000 тонн алюминиевого лома, собранного в Европе, на новом предприятии в Тории для производства электромобилей, возобновляемых источников энергии и строительства в регионе.

Проект Torija recycling, второй для Hydro в Испании, следует за открытием завода Hydro в Кассополисе в Соединенных Штатах в прошлом году. Ожидается, что Cassopolis будет производить 120 000 тонн переработанного алюминия ежегодно.

Hydro стремится сократить углеродный след части своего алюминия практически до нуля к 2030 году с помощью технологий, включая возобновляемые источники энергии и системы улавливания и хранения углерода (CCS).

<https://www.mining.com/web/hydro-to-invest-180-million-euros>

РУСАЛ ПРОИГРАЛ ИСК ПРОТИВ RIO TINTO ПО ПОВОДУ ГЛИНОЗЕМНОГО ЗАВОДА

2 февраля 2024 г.

Российский производитель алюминия Русал проиграл иск против Global miner Rio Tinto, который пытался вернуть доступ к своей 20%-ной доле глинозема, производимого на совместно принадлежащем заводе в Квинсленде, сообщается в пятницу в материалах Федерального суда Австралии.

Австралия ответила на российское вторжение в Украину в 2022 году широкомасштабными санкциями, включая запрет на экспорт алюминиевого сырья в Россию.

Вскоре после введения запрета в марте 2022 года Rio Tinto получила единоличный контроль над Queensland Alumina Ltd (QAL), вытеснив Русал и лишив его доступа к продукции завода. Rio владеет 80% завода, а Rusal - оставшимися 20%.

“Русал разочарован результатом и рассматривает решение суда”, - говорится в комментарии компании по электронной почте, добавляя, что у нее было 28 дней на подачу апелляции.

“Необходимо подчеркнуть, что это решение не лишает Русал права собственности на актив. Оно также не влияет на текущую деятельность Русала по всему миру”, - добавлено в нем.

В рамках иска австралийское подразделение Русала, компания по производству глинозема и бокситов (ABC), добивалось восстановления своих прав на QAL.

“Rio Tinto и QAL планируют продолжать работать на этой основе до тех пор, пока будут действовать санкции”, - заявил представитель Rio, подтвердив решение суда.

Запрет Австралии на экспорт глинозема и приостановка работы нефтеперерабатывающего завода в Украине побудили Русал искать больше глинозема в Китае и других странах, чтобы обеспечить достаточные поставки на свои сибирские алюминиевые заводы в 2022 году.

В 2023 году компания купила 30% акций китайского глиноземного завода, чтобы обеспечить сырьем свои глиноземные активы в России, Ирландии, Ямайке и Гвинее.

<https://www.mining.com/web/rusal-loses-suit-against-rio-tinto>

ГЛОБАЛЬНЫЕ ЭНЕРГЕТИЧЕСКИЕ МЕТАЛЛЫ ПРЕДЛАГАЮТ РАСШИРИТЬ ОРДЕРА

2 февраля, 2024

Global Energy Metals признает, что распространение и рост электрифицированной экономики в ближайшие десятилетия подкрепляется наличием аккумуляторных металлов, включая кобальт, никель, медь, литий и другое сырье. Быть частью решения и реагировать на это движение электрификации, Глобальные энергетические металлы» консолидируются, Подход «партнер и инвестиция» и при этом собрали и продвигают портфель стратегически важных инвестиций в ресурсы металлических батарей.

Как показывает опыт компании в настоящее время, Проекты по добыче никеля и кобальта в Канаде, Австралия, Норвегия и Соединенные Штаты, GEMC инвестирует в, Изучение и развитие перспективных, Масштабируемые активы в установленных горнодобывающих и перерабатывающих юрисдикциях в непосредственной близости от рынков конечного использования. Global Energy Metals нацелена на проекты с низкими логистическими и перерабатывающими рисками, чтобы их можно было быстро отследить для входа в цепочку поставок в этом цикле. Компания также сотрудничает с отраслевыми коллегами, чтобы усилить свою подверженность этим критически важным товарам и связанным с ними технологиям, необходимым для более чистого будущего.

Обеспечение воздействия этих важнейших минералов, питающих революцию eMobility, является инвестиционной возможностью для поколений. Global Energy Metals считает, что настало время стать частью этого движения электрификации.

Global Energy Metals

АТОМНАЯ И РЕДКОМЕТАЛЛЬНАЯ ПРОМЫШЛЕННОСТЬ РОССИИ И МИРА

ТЕМЫ:

Горно-добывающий комплекс, энергетический (атомный) комплекс, потребности, потребление, экспорт, импорт, цены, инвестпроекты

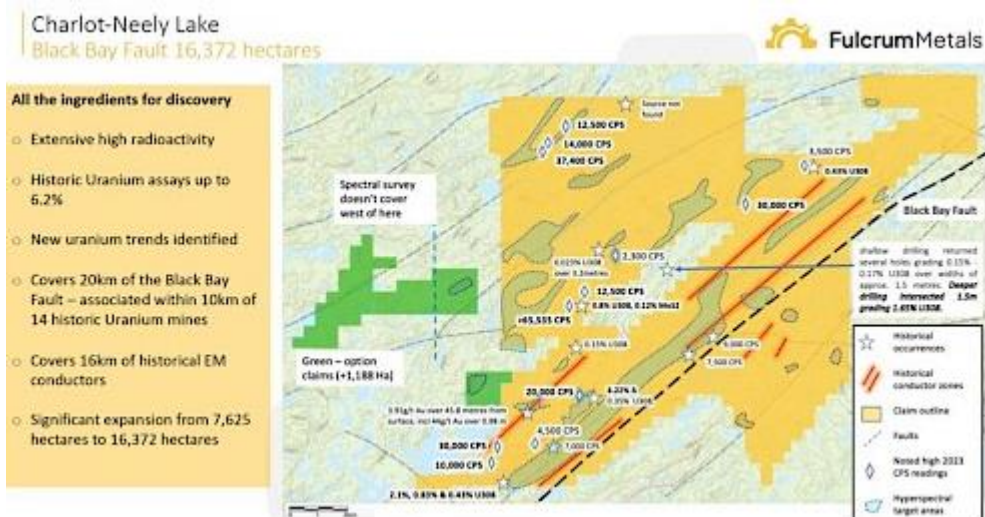
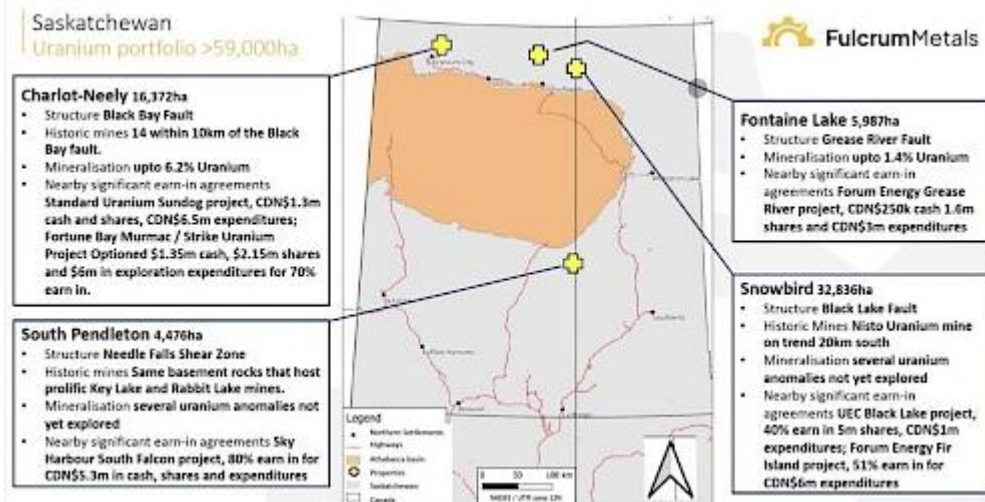
GLOBAL ENERGY METALS ИНВЕСТИРУЕТ В УРАНОВЫЙ СЕКТОР В САСКАЧЕВАНЕ

30 января 2023 г.

Проекты включают заявки на добычу полезных ископаемых общей площадью более 59 000 гектаров, расположенных вдоль границы бассейна Атабаска. Проекты имеют потенциал для залежей высококачественного урана в подземных слоях в геологических условиях, аналогичных другим крупным открытиям на окраине бассейна. Этот потенциал был подтвержден в ходе первоначальной разведки и оценки компанией Fulcrum в 2023 году. В рамках Проектов происходит значительное количество залежей высококачественного урана в дополнение к исторически сложившейся мелкомасштабной добыче урана.

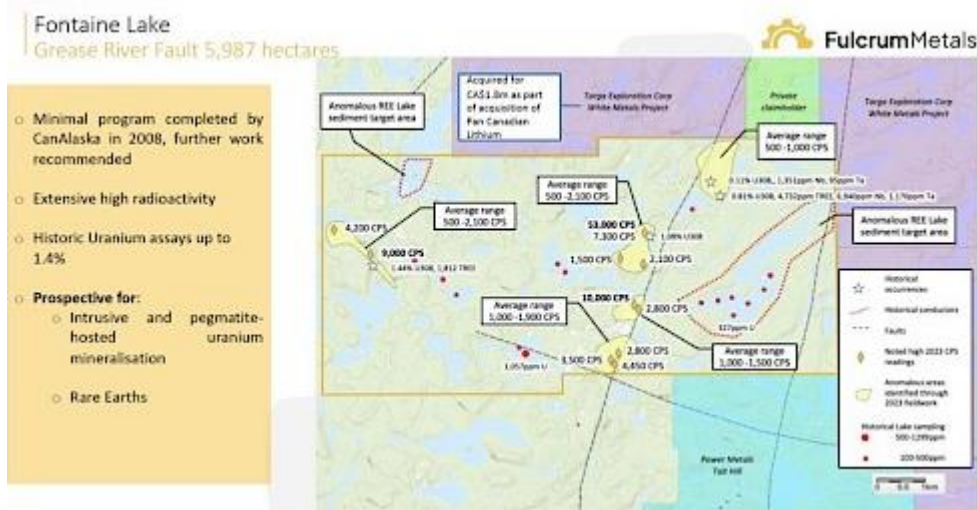
ОБЗОР ПРОЕКТОВ

Портфель проектов насчитывает более 59 тыс. га, нацеленных на крупные сооружения вдоль забастовки исторических урановых рудников и проекты, которые привлекли значительные инвестиции. Такие открытия, как Arrow discovery (4,3 млн тонн с 0,83% U3O8) <https://www.nexgenenergy.ca/exploration/overview/> и Triple R discovery (2,7 млн тонн с 1,94% U3O8) <https://fissionuranium.com/projects/triple-r-deposit/project-overview/> доказали концепцию разведки вдоль структуры за пределами бассейна Атабаска.



Шарло-Нили

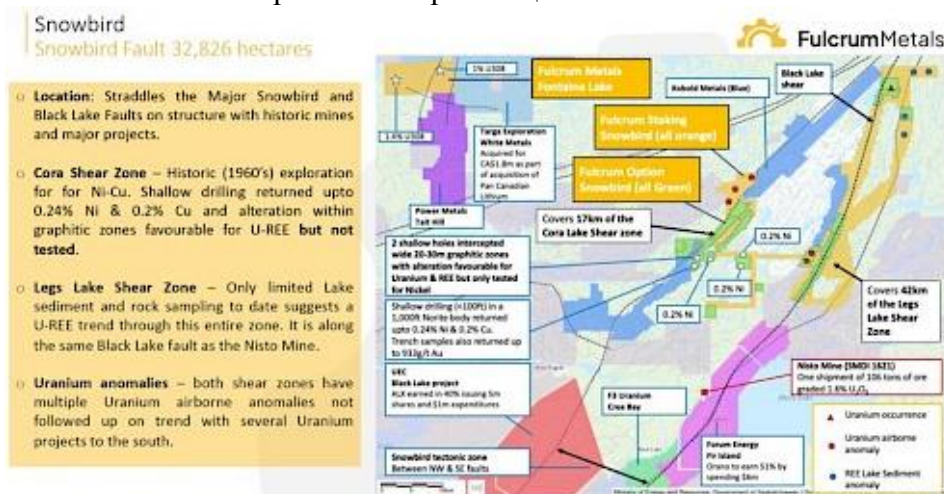
- Общая площадь 16 372 га расположена в северном регионе бассейна Атабаска вдоль разлома Блэк-Бей.
- Охватывает 20 км крупной структуры разлома Блэк-Бей, которая расположена в пределах 10 км от 14 исторических урановых рудников в районе Биверлодж, включая более 16 км исторических проводников электромагнитного излучения.
- Несколько исторических показателей урана с содержанием отбираемых образцов до 6,22% и образцов из траншей до 0,15%.
- На участке залегают жилы урановой минерализации, характерные для района Биверлодж, с потенциалом минерализации в стиле неконформности на глубине - известно, что месторождения неконформности крупнее и содержат уран более высокого качества.
- Обширная радиоактивность по всему объекту, включая новые радиоактивные очаги, выявленные в 2023 году, расположенные вдоль структурных линий и вблизи них, объясняется урановой минерализацией сдвигового и жильного типа.
- Наличие зашкаливающей радиации (>65 535 отсчетов в секунду "cps"), желтых, окрашенных оксидом углерода трещин с содержанием урана менее одного процента и сильных изменений в гематите считается типичным для структурно контролируемого уранового оруденения.
- Отбор проб в 2023 году выявил многочисленные аномальные образцы урана, в том числе более 5510 частей на миллион U и сцинтилометрические измерения > 65 535 cps на исторической выставке Реасок.
- Отбор проб демонстрирует сильное изменение гематита вдоль плоскостей разлома и содержит изменения, покрывающие исходную породу, обогащающие образец тонко рассеянным ураном - присутствуют видимые желтые оксиды урана.
- Радиоактивная зона пространственно связана с крупной кварцевой жилой и парагнейсовыми / измененными пегматитовыми прожилками.
- Свидетельства сильной деформации, близости к крупному разлому (разлом Лонг-Лейк) и сильные признаки изменений делают это место целевым для гидротермальной урановой минерализации жильного типа.
- Дополнительные рекомендуемые работы включают разведку, электромагнитную и магнитно-геофизическую съемку, геохимические исследования и геологическое картирование ключевых показателей для продвижения проекта до стадии готовности к бурению.



Озеро Фонтейн

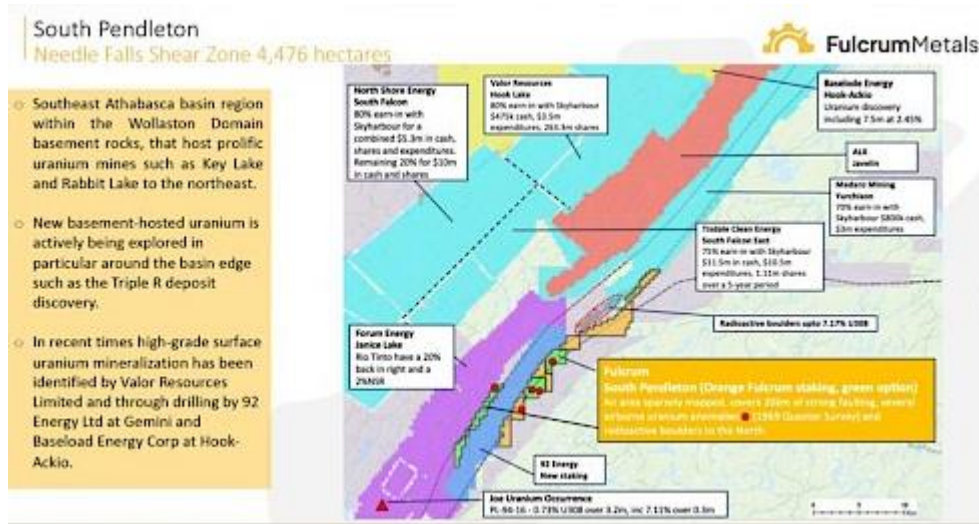
- Площадь составляет 5987 гектаров, расположенных в районе реки Грейд, к северо-востоку от озера Атабаска.
- Несколько исторических образцов урана с содержанием урана до 1,44%, а также образцы редкоземельных элементов с содержанием до 4732 частей на миллион TREE, 6 940 частей на миллион Nb и 1170 частей на миллион Ta

- Лабораторный анализ образцов в 2023 году показал, что показания сцинтилометра достигли 53 000 cps и 7 130ppm U.
- Месторождение содержит известное жильное урановое оруденение в дополнение к аномально радиоактивным гранитам (типа аляскита), обычно характерным для низкосортных высокотоннажных месторождений, сопоставимых с геологическими условиями месторождения Россинг в Намибии.
- Учитывая большое количество радиоактивных гранитов на территории объекта и вблизи него, эти породы являются кандидатами на объяснение сильно повышенного содержания урана, наблюдаемого в данных о пробах озерных отложений региона.
- Дальнейшие рекомендации по работе включают поиск неизученных максимумов радиометрии для подтверждения источников радиоактивности, которые могут быть замаскированы радиоактивными гранитами; отбор проб обнажений в сильно радиоактивных зонах в граните для определения потенциала минерализации аляскитового типа на Участке; и геохимические исследования почвы или радона, чтобы помочь определить перспективные структуры, связанные с высокосортной минерализацией жильного типа.



Snowbird

- Проект охватывает 32 836 га в значительной степени малоизученных зон сдвига Кора-Лейк и Легс-Лейк между крупными северо-восточными и юго-западными разломами Сноуберд и разломом Блэк-Лейк на севере Саскачевана.
- Структура Черного озера прослеживается на протяжении не менее 200 км по всему бассейну Атабаски и связана с месторождением Сентенниал.
- Проект находится в тренде благодаря историческому урановому руднику Нисто и известным проектам Fir Island, принадлежащим Forum Energy, Cree Bay, принадлежащим F3 Uranium, проектам Kobald Metals, проекту Black Lake, принадлежащему UEC, и недавнему размещению акций Dennison Mines.
 - Добыча впервые началась на урановом руднике Нисто в 1950-51 годах. В 1959 году Наумас Mines возобновила добычу и отправила 500 тонн высокосортной руды на завод Lorado в Урановом городе, Южная Каролина. В одной партии из 106 тонн руды содержалось 1,6% U₃O₈ (Источник: Индекс месторождений полезных ископаемых Саскачевана, Mineral Property # 1621).
- Ограниченные исторические исследования по воздуху включают аномалии по урану, которые не отслеживались.
- Ограниченные исследования озерных отложений выявили ряд высокоперспективных объектов, содержащих РЗЭ, а ограниченный отбор проб горных пород выявил залегание урана в озере Бомпас, что указывает на значительно широкую зону аномальной минерализации, для которой источник аномалий не был идентифицирован.



Южный Пендлтон

- Проект охватывает 4 115 гектаров зоны сдвига Игл Фолл, к югу от бассейна Атабаска
- Малоизученный район, который плохо нанесен на карту.
- Охватывает 20 км крупных разломов.
- В пределах участка обнаружено несколько аномалий в квадрате урана, которые еще предстоит устранить.
- Радиоактивные валуны с содержанием до 7,17% U₃₀₈ на севере.
- В области, в которую вкладываются значительные средства и развивается.

На месторождениях Шрайбер – Хемло ведется поиск и локализованная добыча с конца 19 века. Однако согласованные программы разведки на уровне собственности были ограничены или отсутствовали, особенно в последнее время. У Fulcrum есть возможность реализовать такую программу, и этот подход предоставляет наилучшую возможность полностью изучить значительную перспективность объектов. Недавнее структурное исследование выявило 42 приоритетных объекта разведки, из которых 24 объекта находятся на территории Big Bear и 18 - на территории Jackfish, в общей сложности 14 объектов (9 на Big Bear и 5 на Jackfish) были признаны высокоприоритетными для последующей деятельности. На месторождениях потенциально может находиться крупная, структурно контролируемая, стратифицированная золоторудная формация типа полосчатого железа (BIF), подобная месторождению Мидселуайт (McNicoll et al., 2016), в дополнение к архейской золоторудной жиле орогенного типа, простирающейся за пределы известных исторических залежей полезных ископаемых.

Участок Талли площадью 458 гектаров расположен в 30 километрах к северо-востоку от Тимминса, Онтарио, и включает в себя месторождение Талли (Тимминс-Норт), которое было в центре внимания нескольких буровых кампаний с момента его открытия в 1969 году. Месторождение Талли расположено в 2 километрах к юго-западу от золотодобывающего проекта Bradshaw Gold компании Gowest Gold

Fulcrum Metals - геологоразведочная компания с котировками AIM, которая финансирует и управляет геологоразведочными проектами, ориентированными на Канаду, широко признанную ведущей горнодобывающей юрисдикцией.

<https://www.canadianminingjournal.com/press-release>

ПРОЕКТ SIGMA LITHIUM В БРАЗИЛИИ УВЕЛИЧИЛСЯ НА 27%

31 января 2024 г

Канадская компания Sigma Lithium (TSX-V, NASDAQ: SGML) заявила в среду, что ее флагманский проект Grota do Cirilo в бразильском штате Минас-Жерайс содержит больше ресурсов, чем предполагалось ранее, что позволит майнеру еще больше повысить уровень добычи в будущем.

Компания Sigma повысила оценку минеральных ресурсов литиевого проекта на 27%, что делает его четвертым по величине действующим промышленным дохимическим литиевым комплексом в мире с запасами в 109 миллионов тонн, говорится в сообщении компании.

Объявление сделано во время резкого падения цен на литий и других изменений на рынке, которые затрагивают как крупных, так и мелких производителей.

Цены на сверхлегкий металл, необходимый для аккумуляторов электромобилей (EV), упали более чем на 80% по сравнению с максимумом в начале 2023 года. Рынок был потрясен изменением ожиданий, от опасений дефицита до предупреждений о постоянном избытке предложения в течение следующих двух-трех лет.

В прошлом году Sigma Lithium начала стратегический обзор своего бизнеса, который продлится до 2024 года.

В декабре ванкуверский майнер заявил, что получил выражения заинтересованности в приобретении компании, ее дочерней компании Sigma Brazil и проекта Grota do Cirilo.

“Мы рады огромному интересу к нашему бизнесу со стороны некоторых из самых уважаемых компаний в области аккумуляторных материалов и электромобилей во всем мире, включая автопроизводителей и производителей аккумуляторов”, - заявила тогда генеральный директор компании Ана Кабрал.

Компания Sigma Lithium считает, что увеличение запасов полезных ископаемых может быть легко интегрировано в ее текущие запасы полезных ископаемых открытым способом, подтвержденные предварительным технико-экономическим обоснованием.

Это означает, что компания может в конечном итоге расширить свои проектные мощности в Бразилии до запланированных 104 200 тонн эквивалента карбоната лития. Текущая годовая производственная мощность составляет 36 700 тонн.

Компания Sigma заявила, что в этом году ее внимание сосредоточено на буровой кампании по строительству “J-образного” литиевого коридора, соединяющего существующие ресурсы Грота-ду-Чирилу.

Акции майнера выросли на 2,4% на предрыночных торгах в Нью-Йорке после обновления, но к полудню они упали почти на 7%, в результате чего рыночная капитализация компании составила (2,2 млрд долларов).

<https://www.mining.com/sigma-lithium-project-in-brazil>

ЯПОНИЯ ДОБАВЛЯЕТ УРАН В СПИСОК ВАЖНЕЙШИХ ПОЛЕЗНЫХ ИСКОПАЕМЫХ

1 февраля 2024 г.

Япония внесла уран в свой список важнейших полезных ископаемых, стремясь снизить свою зависимость от иностранных источников ядерных элементов, особенно российских, и поддержать внутренние проекты по разведке и разработке.

Решение, принятое Министерством экономики, торговли и промышленности (METI), было принято почти через год после того, как правительство премьер-министра Фумио Кисиды пообещало субсидировать до половины затрат на разработку месторождений и проекты по выплавке лития, марганца, никеля, кобальта, графита и редкоземельных элементов.

Япония является третьим по величине потребителем урана в мире после Соединенных Штатов и Китая, но у нее нет внутреннего производства, и она полностью зависит от импорта из таких стран, как Австралия, Канада и Казахстан.

По данным METI, запасы урана в Японии оцениваются в 6 600 тонн, что может удовлетворить внутренний спрос примерно на шесть лет.

До аварии на АЭС "Фукусима" в 2011 году Япония вырабатывала около 30% электроэнергии на своих реакторах, и ожидалось, что к 2017 году этот показатель увеличится как минимум до 40%. К 2030 году планируется обеспечить ураном не менее 20% потребностей страны, свидетельствуют данные Всемирной ядерной ассоциации.

С 2015 года 11 реакторов были перезапущены, а еще 16 ожидают одобрения.

Включение урана в список важнейших полезных ископаемых позволит Японии выделять больше средств на исследования и разработки, связанные с ураном, а также укреплять свое

сотрудничество с другими странами, которые разделяют ее заинтересованность в обеспечении стабильных поставок этого полезного ископаемого.

Хотя общественное неприятие и юридические проблемы ядерной энергетики в Японии остаются сильными, некоторые эксперты утверждают, что уран необходим Японии для достижения ее цели по нулевым выбросам парниковых газов к 2050 году.

<https://www.mining.com/japan-adds-uranium-to-list-of-critical-minerals>

ПРОИЗВОДСТВО РЕДКОЗЕМЕЛЬНЫХ ЭЛЕМЕНТОВ ВО ВЬЕТНАМЕ ПАДАЕТ ПО МЕРЕ РОСТА ЭКОНОМИКИ КИТАЯ, ЗАЯВЛЯЮТ США

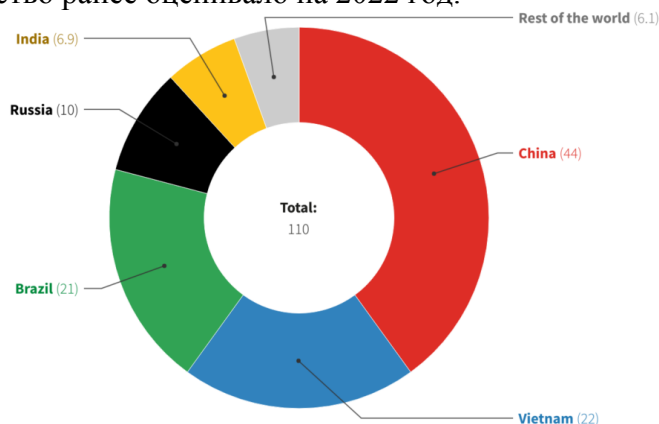
1 февраля 2024 г.

Геологическое агентство США резко пересмотрело в сторону понижения оценки добычи редкоземельных элементов во Вьетнаме и ожидает дальнейшего снижения, несмотря на богатую ресурсную базу, согласно годовому отчету, который показал рост добычи доминирующего производителя в Китае.

Оценки Геологической службы США (USGS), опубликованные в конце января, появились всего через несколько месяцев после того, как в октябре вьетнамские власти арестовали руководителей корпораций, которые сотрудничали с западными компаниями в разработке проектов добычи редкоземельных элементов во Вьетнаме. Четкой связи между ревизией USGS и арестами нет.

Редкоземельные элементы используются во многих отраслях промышленности, включая электромобили, автомобильные аккумуляторы и возобновляемые источники энергии, а также находят несколько применений в электронной и военной продукции.

Несмотря на наличие вторых по величине месторождений в мире, оцениваемых примерно в 22 миллиона тонн эквивалента оксида редкоземельных элементов (REO), Вьетнам добыл всего 1200 тонн в 2022 году, согласно статистике Геологической службы США, по сравнению с 4300 тоннами, которые агентство ранее оценивало на 2022 год.



Согласно новым данным USGS, в прошлом году производство упало всего до 600 тонн, несмотря на планы Вьетнама увеличить производство примерно до 20 000-60 000 тонн в год к концу десятилетия.

Геологическая служба США не сразу ответила на запрос о комментариях относительно своих пересмотренных оценок. Вьетнам не публикует данные ни о добыче редкоземельных элементов, ни о торговле ими.

В то время как предполагаемый объем добычи во Вьетнаме снизился, по оценкам USGS, мировое производство редкоземельных элементов выросло до 350 000 тонн в прошлом году с 300 000 тонн в 2022 году, в основном из-за увеличения добычи в Китае до 240 000 тонн с 210 000 тонн, поскольку Пекин повысил свои квоты в прошлом году.

Производство Мьянмы утроилось до 38 000 тонн в 2023 году с 12 000 тонн годом ранее.

Сорванные планы?

До арестов по обвинениям в незаконной торговле Вьетнам планировал новые тендеры на концессии на добычу на своем крупнейшем руднике редкоземельных элементов, который все

еще в значительной степени не используется, *Reuters* сообщило в сентябре со ссылкой на руководителя австралийской горнодобывающей компании Blackstone Minerals Ltd.

Blackstone и министерство окружающей среды Вьетнама, отвечающее за горнодобывающие проекты, не сразу ответили на запросы о комментариях относительно того, планируются ли тендеры.

Австралийская компания Strategic Materials, другая горнодобывающая компания, в мае также заключила партнерство с VTRE на поставку около 100 тонн оксидов редкоземельных элементов к концу прошлого года. Компания не сразу ответила на запрос о комментариях относительно состояния этой сделки.

Соединенные Штаты договорились активизировать сотрудничество в области редких земель с Вьетнамом, чьи большие неиспользованные ресурсы рассматриваются как альтернативный источник полезных ископаемых. Китай обладает крупнейшими в мире месторождениями, оцениваемыми в 44 миллиона тонн, и доминирует в добыче и переработке важнейших полезных ископаемых.

Геологическая служба США пересмотрела свои оценки запасов редкоземельных элементов в США до 1,8 млн тонн с 2,3 млн, которые оценивались ранее. Она также вдвое снизила свои оценки запасов в России до 10 млн тонн с 21 млн тонн.

<https://www.mining.com/web/vietnam-rare-earths>

LI-FT POWER LTD ПЕРЕСЕКАЕТ 13 М ПРИ 1,11% LI₂O В ПЕГМАТИТЕ K1, ЛИТИЕВЫЙ ПРОЕКТ ЙЕЛЛОУНАЙФ, СЕВЕРО-ЗАПАД

6 февраля 2024 г.

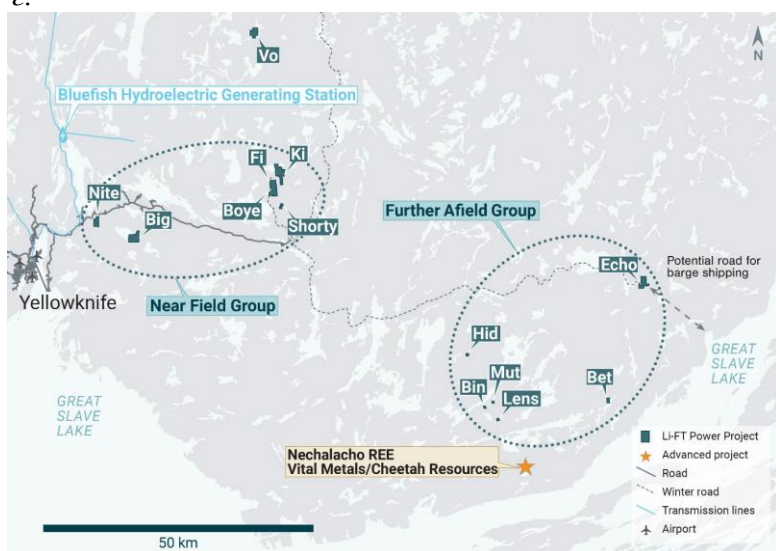


Рис. 1 – Местоположение литиевого проекта LIFT в Йеллоунайфе.

Пегматит K1 представляет собой коридор дамб, простирающийся с севера на северо-запад, который простирается на поверхности не менее чем на 1,3 км и круто обрывается на юго-запад. Коридор состоит из от одной до пяти дамб с одинаковой общей толщиной пегматита до 25 м.

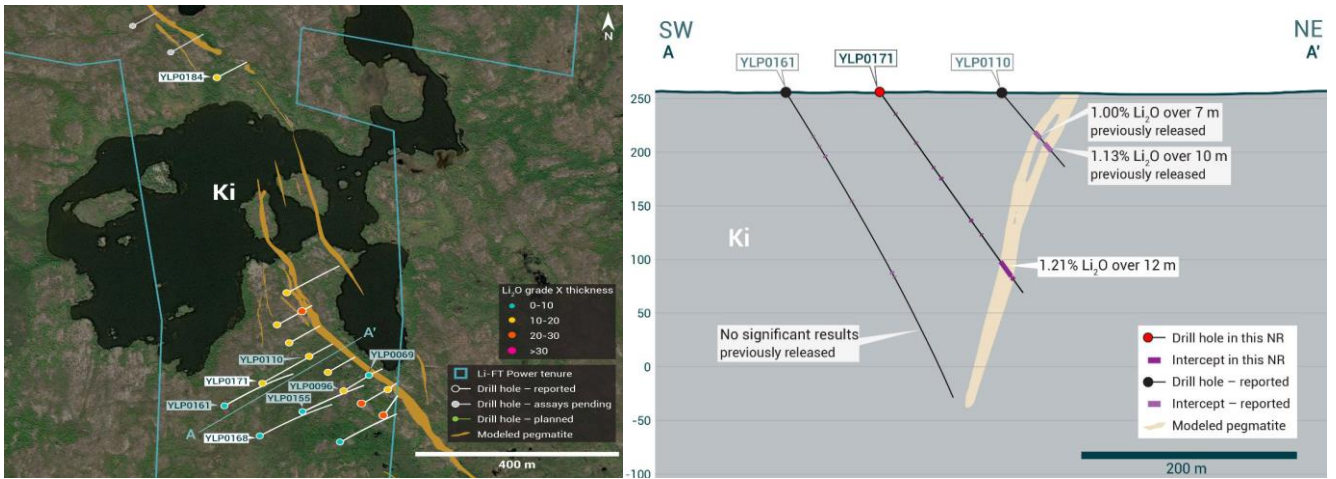


Рис. 2 – Вид в плане и разрез пегматита Ki

Конечный пегматитовый комплекс включает в себя коридор с северо-северо-востока, состоящий из дамб параллельного простирания, который обнажается на протяжении не менее 1,4 км в длину, колеблется в пределах 10-200 м в ширину и опускается примерно на 50-70 ° градусов к востоку.

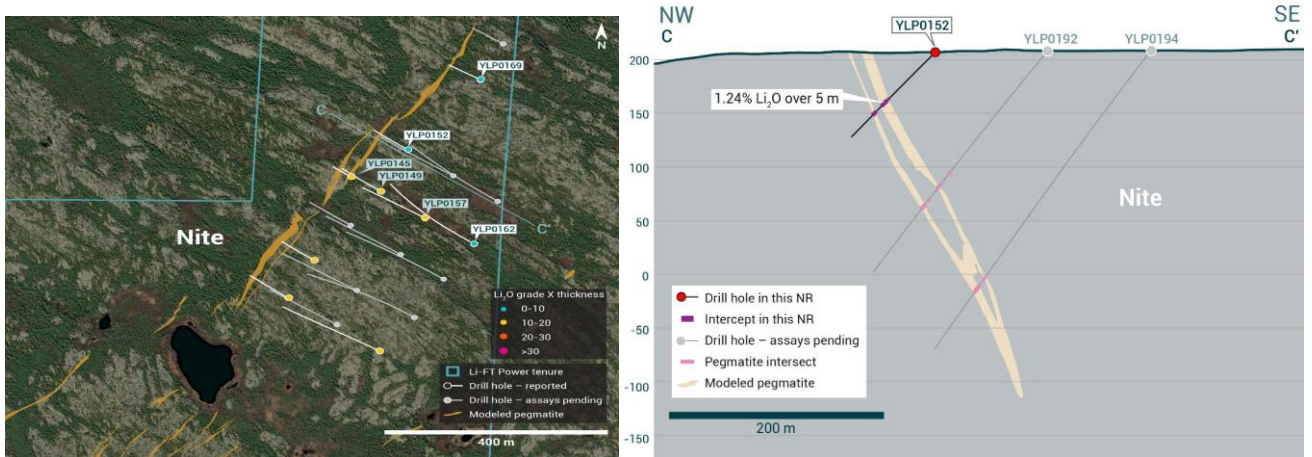


Рис. 3 – Вид в плане и разрез конечного пегматита.

БОЛЬШОЙ Западный пегматитовый комплекс включает в себя коридор из дамб параллельного простирания, расположенный на северо-востоке, который обнажен по меньшей мере на 1,5 км вдоль простирания и круто уходит на запад, переходя в субвертикальный. Комплекс ограничен двумя относительно непрерывными дамбовыми сооружениями, которые находятся на расстоянии 50-100 м друг от друга в северной половине коридора и 150 м друг от друга в южной. Эти дамбы здесь обозначаются как ограничивающие восток (ЕВ) и ограничивающие запад (WB) дамбы. Описания ниже приведены в порядке от южного к самому северному.

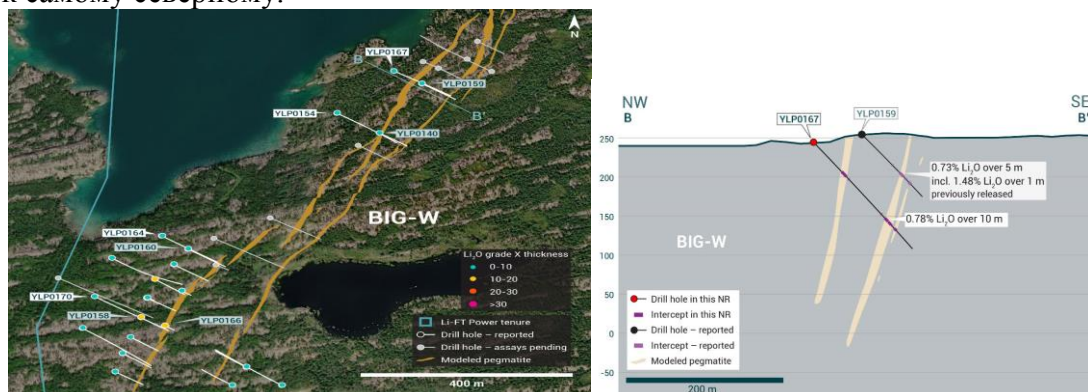


Рис. 4 – Вид в плане и разрез БОЛЬШОГО Западного пегматита

LIFT - компания по разведке и разработке литий-пегматитовых месторождений, расположенных в Канаде. Флагманским проектом компании является литиевый проект Йеллоунаиф, расположенный на Северо-Западных территориях, Канада. LIFT также владеет тремя объектами разведки на ранней стадии в Квебеке, Канада, с отличным потенциалом для обнаружения залегающих литиевых пегматитов, а также проектом Calé на Северо-западных территориях в составе группы пегматитов Литтл-Наханни

<https://www.juniorminingnetwork.com/junior-miner-news>

TROY MINERALS ДОСТИГЛА УРОВНЯ МИНЕРАЛИЗАЦИИ РЭЭ В ПЕРВЫХ ДВУХ БУРОВЫХ СКВАЖИНАХ В РАМКАХ ПРОГРАММЫ БУРЕНИЯ 2023 ГОДА НА LAC JACQUES

5 февраля 2024 г.

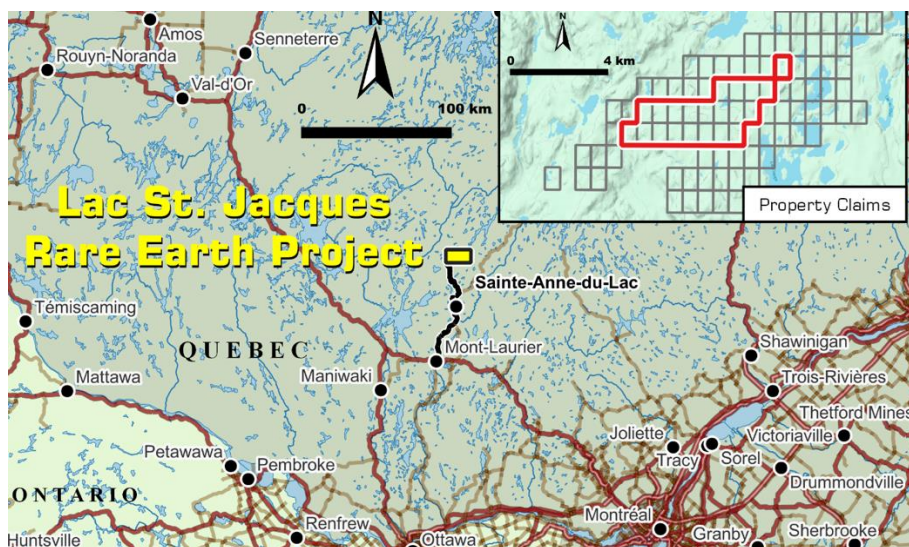


Рис. 1: Карта расположения проекта

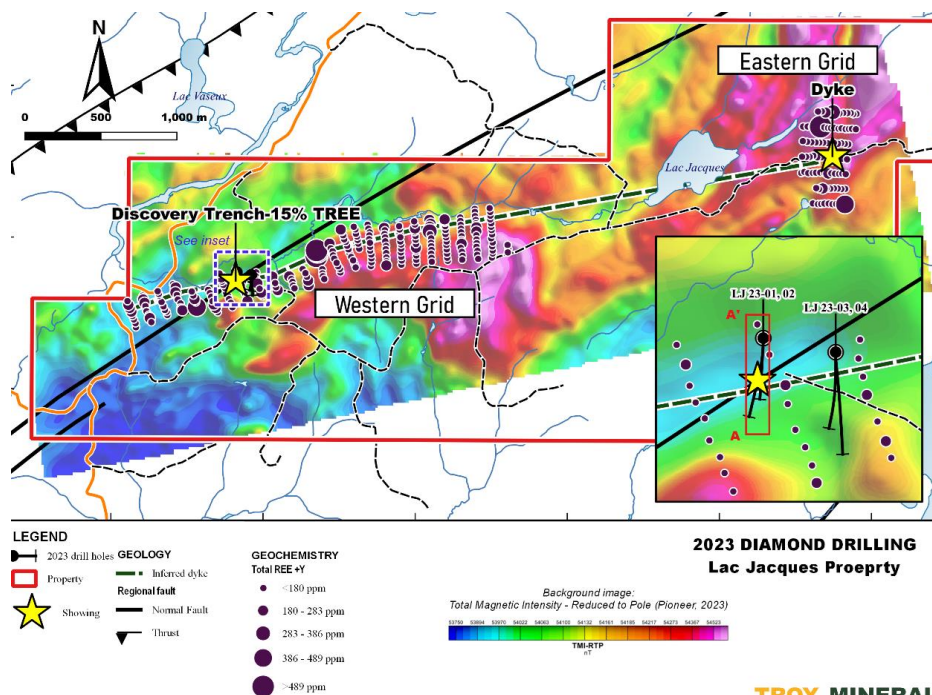


Рис. 2: Общая магнитная напряженность и геохимия почвы на участках бурения

Верхняя минерализация обеих буровых скважин включает 2298 частей на миллион TREO на глубине более 4,0 метра в LJ-23-01 с вероятным пересечением нижней границы в 4819 частей на миллион TREO на глубине более 1,5 метра в LJ-23-02. Нижние минерализованные участки в

LJ-23-01 включали 2769 промилле TREO на глубине 8,0 метров, включая зону более высокого содержания - 5192 промилле TREO. Во второй зоне было обнаружено 2480 промилле TREO на глубине 9,0 метра, в том числе 7133 промилле на глубине 1,0 метра. Вероятная минерализация в нижнем бьефе LJ-23-02 состоит из ряда более узких зон с более низким содержанием РЗЭ, включая зону 4,0 метра с содержанием TREO 1281 ppm. В таблице 2 перечислены участки пересечения, превышающие 1000 частей на миллион TREO + Y₂O. Истинные значения ширины не сообщались, поскольку были получены только ограниченные структурные данные.

Состав редкоземельной минерализации сильно обогащен легкими редкими элементами. В пробах с содержанием TREO + Y₂O более 1000 частей на миллион в среднем 90% состоит из легких редкоземельных элементов. Магнитные редкоземельные оксиды (Pr₆O₁₁+ Nd₂O₃) составляют в среднем 18% от общего содержания редкоземельных оксидов при том же пороговом значении.

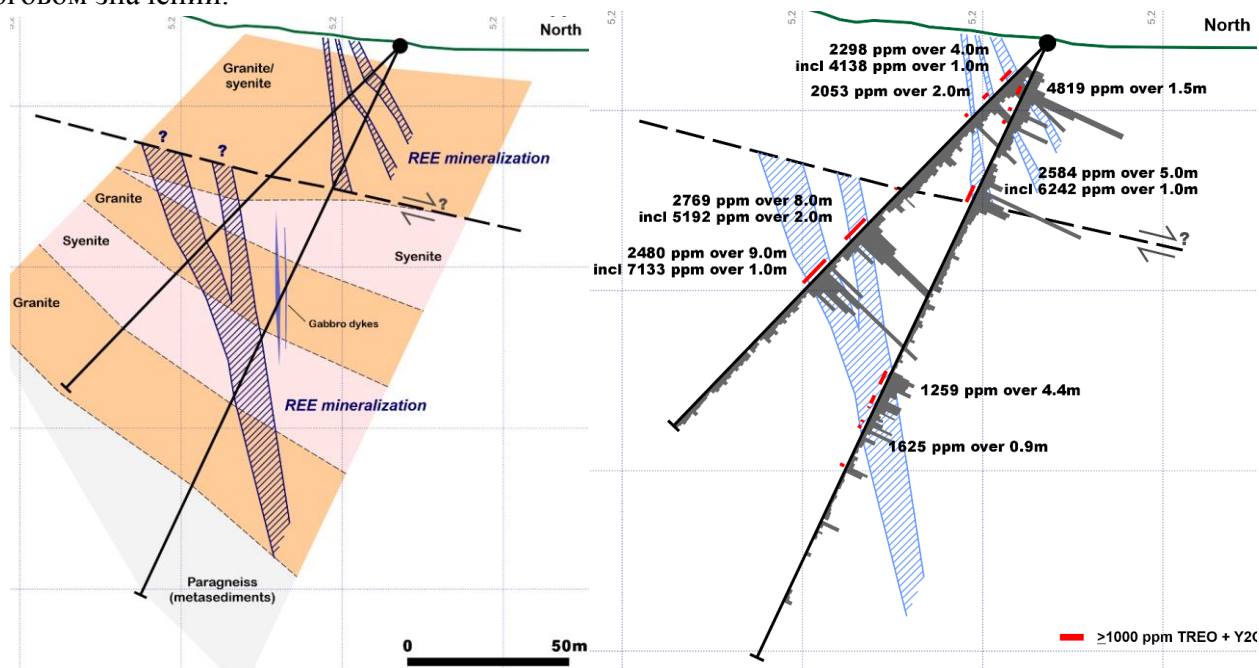


Рис. 3: Поперечное сечение, геологическая интерпретация и минерализация

Troy Minerals - в настоящее время компания владеет долей в четырех активах:

Проект **Lake Owen** (ранее SW2) - это высокоперспективный проект, богатый ванадием, титаном и железной рудой, который состоит из 91 месторождения полезных ископаемых, расположенных примерно в 50 км к юго-западу от Ларами, штат Вайоминг, США. Месторождение имеет объем более миллиарда тонн в протерозойском слоисто-мафитовом интрузивном массиве с мощными кумулятивными отложениями, богатыми магнетитом, и сопутствующими сульфидными горизонтами, содержащими V / Ti и Pt / Pd / Au / Rh.

Проект **Lac Jacques** представляет собой проект с развитой инфраструктурой, расположенный примерно в 250 км к северу от Монреаля, Квебек, Канада, и состоит из двадцати участков недр общей площадью 1170 га. На поверхности месторождения находится высококачественная минерализация РЗЭ в структурно контролируемой карбонатитовой дамбе с крутым наклоном толщиной до 25 метров и многокилометровым потенциалом.

Проект **Green Gold**, состоит из 14 месторождений полезных ископаемых общей площадью 11 238 га и расположен в центральной части Британской Колумбии, в горнодобывающем подразделении Карибу, примерно в 34 км к юго-западу от города Принс-Джордж.

Проект **Ticktock**, участок площадью 1065 га, расположенный в плодородном регионе Золотой треугольник в Британской Колумбии, Канада, расположен в 23 км к северо-западу от исторического рудника Эскай Крик и находится между собственностью Enduro Metals Newmont Lake и собственностью Aben Resources Forrest-Kerr

<https://www.juniorminingnetwork.com/junior-miner-news>

АТОМИС MINERALS ОБЪЯВЛЯЕТ О ПРИОБРЕТЕНИИ LOI ИСТОРИЧЕСКОГО РЕСУРСА В 620 000 ФУНТОВ УРАНА В СЕВЕРНОМ САСКАЧЕВАНЕ

5 февраля 2024 г.

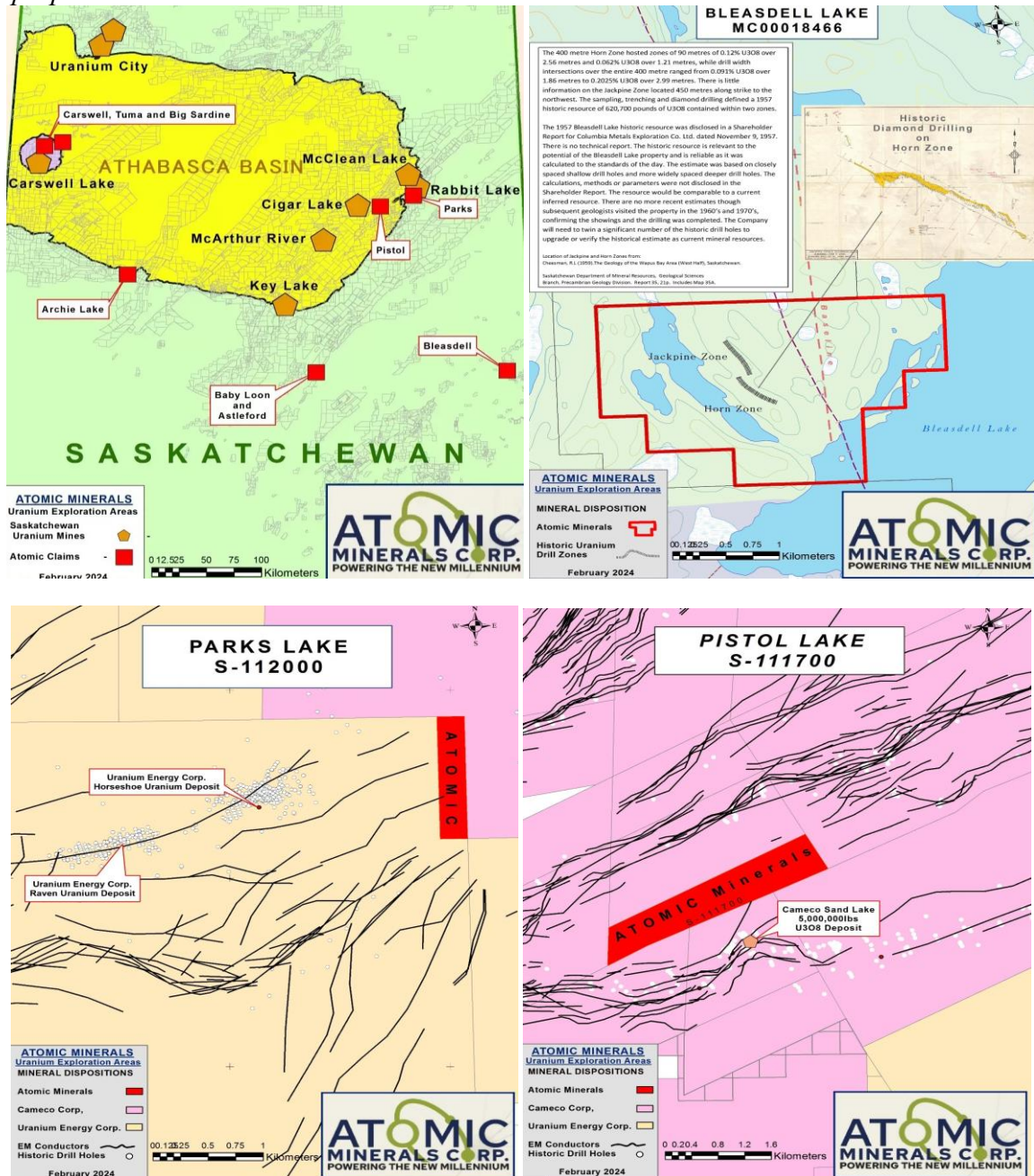


Рис. 1. Местоположения проектов в Саскачеване

Озеро Блисделл находится к востоку от бассейна Атабаска, в 95 километрах к юго-западу от озера Линн, Манитоба. Разведка в конце 1950-х годов обнаружила две ураносодержащие пегматитовые дамбы на западном берегу озера Блисделл. В 400-метровой горной зоне протяженностью 90 метров были обнаружены зоны с содержанием 0,12% U_3O_8 на 2,56 метра и 0,062% U_3O_8 на 1,21 метра, в то время как ширина пересечения скважин на всем 400-метровом участке варьировалась от 0,091% U_3O_8 на 1,86 метра до 0,2025% U_3O_8 на 2,99 метра. Имеется мало информации о зоне Джемпайн, расположенной в 450 метрах вдоль страйка к северо-западу. В результате отбора проб, рытья траншей и алмазного бурения был определен исторический ресурс 1957 года в 620 700 фунтов U_3O_8 , содержащийся в двух зонах.

Парк Лейк находится в очень перспективном районе на восточной стороне бассейна Атабаска, в 3 км к юго-востоку от исторического рудника Рэббит Лейк и в 2-4 км к юго-востоку от месторождений Uranium Energy Corp. Horseshoe и Raven. Парк Лейк полностью окружен

крупными месторождениями, с Uranium Energy граничит на западе и юге, а с Cameco - на востоке и севере. Похоже, что проводники тянутся от земли Uranium Energy к собственности Parks Lake, что указывает на приоритетную цель.

Пистолетное озеро также находится в очень перспективном районе на восточной стороне бассейна Атабаска и полностью окружено Камеко. Месторождение урана Cameco Sand Lake находится в 600 метрах от южной границы заявки. По словам продавца недвижимости, на большинстве близлежащих участков было проведено недавнее бурение, что позволяет предположить, что проводники, которые, по-видимому, тянутся к собственности Пистол-Лейк, являются высокоприоритетными объектами.

Озеро Карсуэлл находится в метеоритном кратере Клафф, примерно в 15 километрах к северу от шахты Клафф-Лейк. На озере Карсуэлл проходит историческая выставка и три исторические буровые скважины, и строительство завершено в окружении Uranium Energy Corp. Четыре исторических показа были задокументированы в базе данных инвентаризации полезных ископаемых провинции.

Два других моллюска находятся в том же районе, что и озеро Карсуэлл. **Озеро Тума** покрывает аэромагнитную аномалию примерно в 10 километрах к северо-востоку от озера Карсуэлл. **Большая Сардина** примыкает к озеру Тума и расположена вдоль значительной системы разломов.

Озеро Бэби-Лун находится к югу от восточной части бассейна Атабаска и охватывает два исторических месторождения урана вблизи зоны сдвига Нидл-Фолс. **Озеро Астлфорд** примыкает к югу и покрывает потенциальное расширение зоны поражения.

Озеро Арчи примыкает к северу, востоку и западу от NexGen Energy, на юго-западной окраине бассейна Атабаска. Отчеты об оценке должны быть проверены на наличие проводников на территории объекта до начала геологоразведочных работ в 2024 году.

Atomic Minerals Corp. - Цель - выявить возможности разведки в регионах, которые ранее не рассматривались, но геологически схожи с регионами, где ранее был открыт уран. Atomic Minerals стремится ответственно продвигать эти проекты с помощью целенаправленной стратегии разведки, направленной на раскрытие всего потенциала этих активов. Приверженность компании принципам устойчивого развития, вовлеченности сообщества и этичной геологоразведке будет способствовать развитию этих проектов, укрепляя позиции Atomic Minerals как лидера в секторе разведки урана.

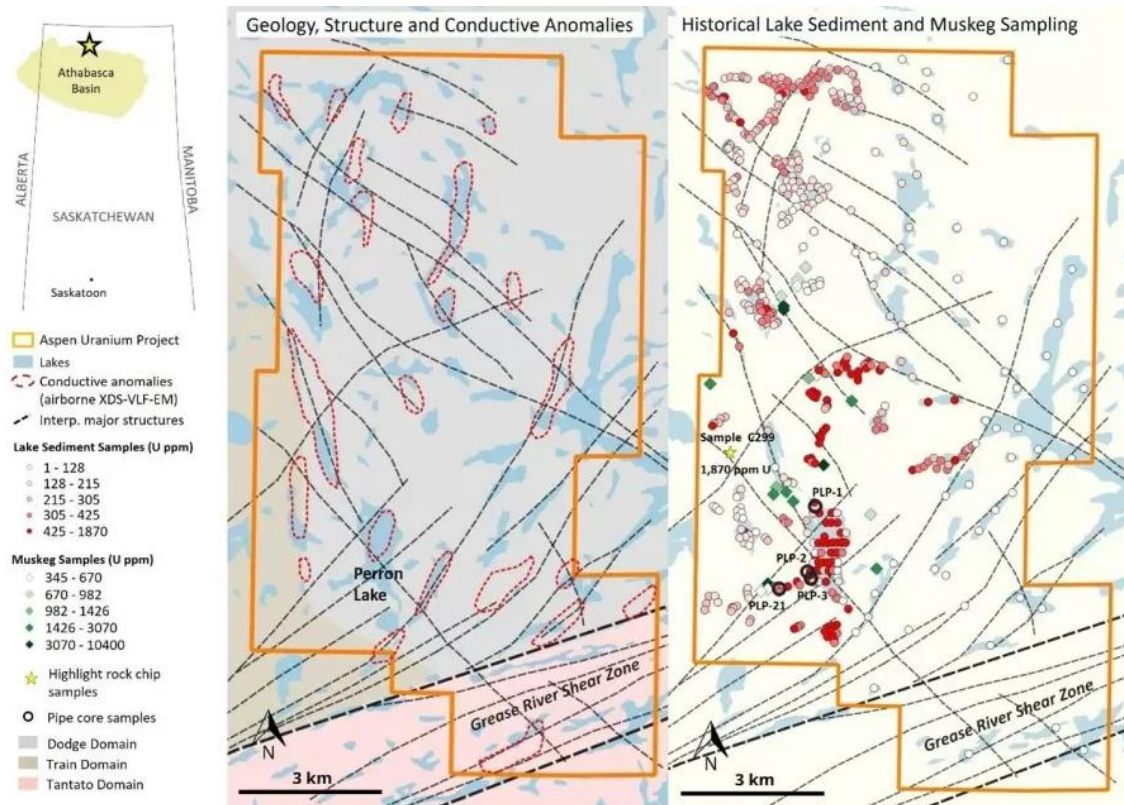
<https://www.juniorminingnetwork.com/junior-miner-news>

FORTUNE BAY ПРИОБРЕТАЕТ ASPEN URANIUM PROJECT В СЕВЕРНОМ САСКАЧЕВАНЕ

5 февраля 2024 г.

Основные моменты проекта Aspen Uranium:

- Крупномасштабный земельный пакет площадью 9 869 га, расположенный в непосредственной близости от северного края бассейна Атабаска (рис. 1).



• Включает обширные результаты анализа аномального содержания урана из исторических поверхностных проб, в том числе;

- Самая высокая региональная урановая аномалия в озерных отложениях в Саскачеване - 989 ppm U, согласно данным Геологической службы Канады.

- Исторические разведочные пробы, собранные в конце 1970-х годов, выявили обширные аномалии озерных отложений на территории собственности, со значениями в среднем 302 ppm U из 439 отобранных проб, включая семь проб со значениями, превышающими 1000 ppm U (максимум 1870 ppm U).

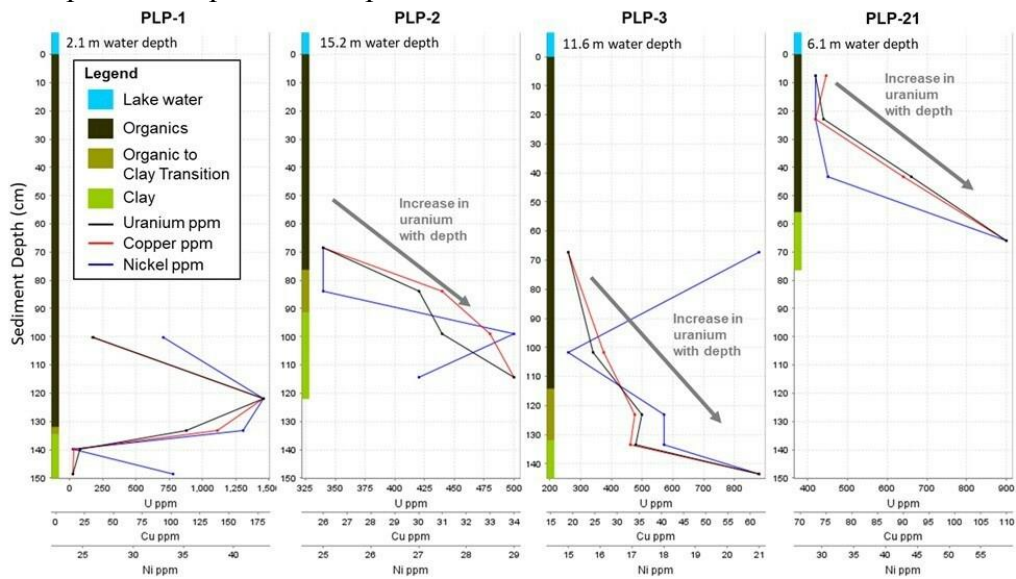
- Исторические пробы мускега на территории собственности содержали в среднем 2 007 ppm U из 24 отобранных проб, включая максимальное значение 10 400 ppm U.

- Историческая разведка поверхности, ограниченная участками обнажения, не позволила выявить источник этой урановой аномалии в коренных породах, и на сегодняшний день бурение в рамках Проекта не завершено, несмотря на убедительные доказательства возможного наличия уранового месторождения / ов в районе Проекта.

- Применение современных методов разведки, включая аэрофотосъемку с высоким разрешением ("ЭМ"), предоставляет возможность для открытий в районе, где вскрышные породы и небольшие озера покрывают перспективные графитовые литологии (более мягкие породы) и структурные коридоры.

Проект включает семь месторождений полезных ископаемых площадью 9 869 га, расположенных примерно в 30 километрах к северу от бассейна Атабаска и примерно в 35 километрах к северо-западу от города Стоуни Рэпидс. Урановые проекты компании Pine и Spruce расположены примерно в 10 км и 25 км к юго-западу соответственно. Более подробное исследование аномалий озерных отложений было проведено на озере Перрон в конце 1970-х годов, где была отобрана начальная региональная проба с содержанием 989 частей на миллион U. Озеро Перрон расположено в юго-центральной части Проекта и имеет площадь около 122 га. Работа включала сбор 53 проб озерных отложений на грубой сетке, что дало среднее содержание 533 частей на миллион U (максимум 1870 частей на миллион U, минимум 19 частей на миллион U), как показано на рисунке 1. Кроме того, на озере Перрон были завершены три бурения по керну, а еще одно - в соседнем озере меньшего размера к западу. Целями бурения керна были изучение характера профиля озерных отложений и определение распределения урана и других урановых элементов-первопроходцев (меди и никеля). В целом, этот отбор керна выявил профиль озерных отложений, состоящий из верхнего органического материала, переходящего в нижние отложения, богатые глиной. В трех из четырех завершенных скважин

содержание урана увеличивалось с глубиной (до максимальной концентрации 900 ppm U). Эти аномалии остаются открытыми на глубине, как показано на рисунке 2, потенциально указывая на источники коренных пород под озерами.



Проект расположен примерно в 30 километрах к северу от современной окраины песчаников бассейна Атабаска. Геология фундамента включает докембрийские пелитовые сланцы и гнейс, в которые вторглись посттектонические граниты, гранодиориты и пегматитовые граниты. Обнажение горных пород является обычным явлением, но значительные площади покрыты тонкими ледниковыми отложениями, маскегом / болотами или небольшими озерами.

На южной протяженности проекта предполагаемая протяженность простирается составляет шесть километров вдоль зоны сдвига реки Грейв ("GRSZ"), структурного коридора масштаба земной коры, включая крупные структурные разломы, которые тянутся на северо-восток через территорию Проекта на расстояние до 10 километров. На территории проекта было выявлено множество других перспективных структурных зон с тенденцией на северо-восток и северо-запад, каждая из которых может обеспечить подходящие условия для минерализации в фундаменте бассейна Атабаска или минерализации в стиле Ресинга. Перспективные структурные зоны обычно проявляются в виде низменных участков (подверженных негативному выветриванию) и покрыты ледниковыми отложениями, маскегом / болотами или небольшими озерами, что скрывает потенциальную минерализацию от исторической радиометрической съемки и поверхностной разведки.

Следующие шаги

Источник исключительно высокого аномального содержания урана в озерных отложениях и маскеге остается неразрешенным, и необходим современный систематический подход к разведке для определения целей наземного наблюдения и буровых испытаний. Следующие шаги планируется включить:

- **Оперативное определение приоритетов целевых участков:** Подробная комплексная интерпретация существующих исторических наборов данных, данных региональных органов власти и спутниковых снимков для определения потенциальных целевых участков, включая определение благоприятных литологических и структурных условий для минерализации в фундаменте бассейна Атабаска или минерализации в стиле Ресинга.

- **Проверка и исследование полевых данных:** Планируется проверка исторических наборов данных, включая наземную проверку аномалий урана. Объем работ будет включать скинтилометрическую съемку и геохимический отбор проб.

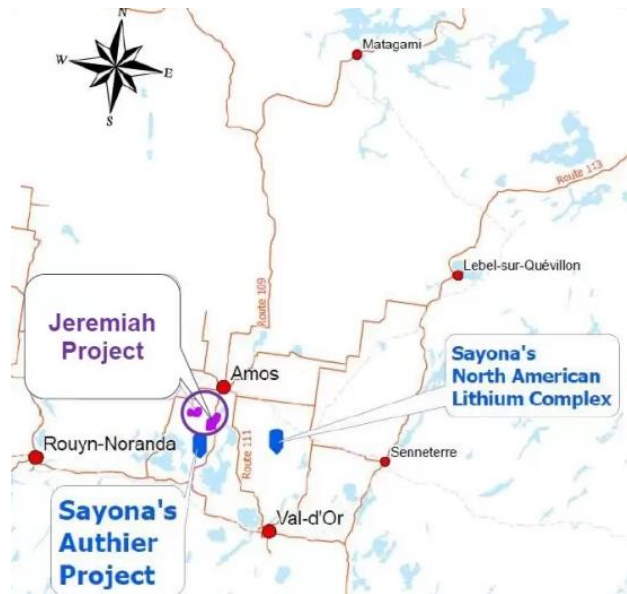
- **Определение цели бурения:** Ожидается, что цели бурения будут определены с помощью аэрофотосъемки с высоким разрешением (например, VTEM™) с последующим геологическим картированием и систематическими наземными геохимическими и геофизическими исследованиями, если применимо.

Fortune Bay Corp. - компания по разведке и разработке, на 100% владеющая двумя перспективными проектами по разведке золота в Канаде, Саскачеване (проект Goldfields) и Мексике, Чьяпасе (проект Ixhuatán), оба из которых обладают потенциалом разведки и разработки. Компания также продвигает проекты по разведке урана Strike, Murmac, Spruce и Pine в северном Саскачеване, которые обладают высоким потенциалом, типичным для бассейна Атабаска.

<https://www.juniorminingnetwork.com/junior-miner-news>

STRIA LITHIUM ОБЪЯВЛЯЕТ О ПРИОБРЕТЕНИИ ДВЕНАДЦАТИ ЗАЯВОК НА ДОБЫЧУ ПОЛЕЗНЫХ ИСКОПАЕМЫХ В БОГАТОМ ЛИТИЕМ РЕГИОНЕ АБИТИБИ, КВЕБЕК, COINED PROJECT JEREMIAH

05 февраля 2024 г.



Месторождения Project Jeremiah стратегически расположены на периферии батолита Ла Мотт архейского возраста, на границе его северного контакта с мафитовой вулканической формацией Дегизье и отложениями формации Каста. Батолит Ла Корн, предположительно близкий по возрасту к батолиту Ла Мотт, считается источником пегматита лития, который в настоящее время добывается компанией Sayona Mining на их руднике North American Lithium Complex, в 22 км к востоку от Джереми, а также на их проекте Authier, в 11 км к юго-западу. Все многочисленные месторождения лития в этой области расположены на границе этого интрузива, где закачиваются последние дифференцированные магмы, такие как литиевый пегматит.

Литиевый проект Stria в Центральном Понтаксе охватывает 36 квадратных километров, включая 8 км участка вдоль предполагаемого зеленокаменного пояса Шамбуа. Регион, известный как канадский “Литиевый треугольник”, является одним из немногих известных источников лития, доступных для добычи твердых пород в Северной Америке.

Совместное предприятие Stria по проекту Pontax Central Project и Cygnus Metals теперь имеет первую оценку минеральных ресурсов (MRE), соответствующую требованиям JORC, в размере 10,1 млн тонн при содержании 1,04% Li₂O, исходя из центральной площади известной минерализации.

По оценке JORC, Pontax Central является крупным месторождением в формирующемся литиевом регионе Джеймс-Бей. Cygnus Metals, являясь эмитентом ASX, придерживалась руководящих принципов австралийского кодекса JORC 2012, что означает, что такая оценка минеральных ресурсов не обязательно соответствует стандартам CIM и National Instrument NI 43-101, и в настоящее время Компания не рассматривает их как таковые.

Другой значительный проект Stria, Pontax II, занимает 55 квадратных километров, примерно в 25 км к западу-юго-западу от центра Понтакса, и расположен рядом с шоссе с твердым покрытием Билли-Даймонд. Striaполнила этот проект, недавно приобретя 24 участка на 1276,5 га, которые стратегически расположены к северо-востоку от участков Stria Pontax II.

Stria Lithium ранее сообщала о крайне аномальном количестве зерен оксида тантала в пробах till - до 797 зерен, что является самым высоким показателем, когда-либо зарегистрированным лабораторией. Количество зерен в Pontax II составляет 97,6 центиля населения региона, в среднем 156 зерен в пробе для сравнения, региональное исследование в том же районе, проведенное Министерством энергетики и природных ресурсов Квебека, обработало в общей сложности 5950 зерен оксида тантала, что дало среднее количество 36 зерен в пробах. Вывод таков: количество зерен указывает на близость литийсодержащих пегматитов.

Месторождения Pontax II находятся в высокоактивных перспективных зонах, расположенных к западу-юго-западу от Stria / Cygnus lithium discovery и к западу от Patriot Battery Metals (PMET.V) Проект Понтакс и разведка к югу от Брансуика (BRW.V).

Объекты Stria в Понтаксе расположены недалеко от промышленной линии электропередачи и крупного шоссе с твердым покрытием, примерно в 310 км к северу от железнодорожной сети Северной Америки, ведущей в промышленный центр.

Новейший проект Stria находится в регионе Абитиби в Квебеке и называется Project Jeremiah. Проект Jeremiah состоит из 12 участков общей площадью 683 га.

Проект Jeremiah стратегически расположен на периферии батолита Ламотт, между его северным контактом с мафитовой вулканической формацией Дегизье и отложениями формации Касте. Считается, что батолит Ла-Корн связан с источником литиевого пегматита, который в настоящее время добывается компанией Sayona Mining на их Североамериканском литиевом руднике, в 22 км к востоку от Джереми, а также с их проектом Authier, в 11 км к юго-западу. Все многочисленные месторождения лития в этой области расположены на границе этого интрузива, где закачиваются последние дифференцированные магмы, такие как литиевый пегматит

Stria Lithium (TSX-V: SRA) - развивающаяся ресурсодобывающая компания, разрабатывающая запасы лития в Канаде

<https://www.juniorminingnetwork.com/junior-miner-news>

TROY MINERALS ВЫЯВИЛА МИНЕРАЛИЗАЦИЮ РЗЭ В ПЕРВЫХ ДВУХ БУРОВЫХ СКВАЖИНАХ В РАМКАХ ПРОГРАММЫ БУРЕНИЯ 2023 ГОДА НА МЕСТОРОЖДЕНИИ ЛАК-ЖАК

5 февраля 2024 г.

"Наш первый этап бурения на месторождении Лак-Жак очень многообещающий", - заявляет Уильям Кронк, геолог компании Troy Minerals. "Понимание ориентации минерализованных зон и литологии скважины являются ключом к определению важной минерализации на глубине и далее по простиранию. Мы рады начать нашу первую фазу программы 2024 года, которая будет сосредоточена на бурении с места забоя с помощью этих буровых установок, а также нацелена на недавно завершенную съемку с беспилотных летательных аппаратов и почвенные аномалии даже лучше, чем те, которые связаны с этой завершенной программой бурения".

Состав редкоземельного оруденения сильно обогащен легкими редкими элементами. В образцах, содержащих более 1000 частей на миллион TREO+Y₂O, в среднем 90% приходится на легкие редкоземельные элементы. Магнитные редкоземельные оксиды (Pr₆O₁₁+Nd₂O₃) составляют в среднем 18% от общего содержания редкоземельных оксидов при том же пороговом значении.

Минералы, вмещающие минерализацию, окончательно не идентифицированы, хотя были идентифицированы флюорит и апатит, а также возможный бастнезит. В настоящее время проводится петрографический анализ для положительной идентификации

С геологической точки зрения встречающиеся породы представляют собой в основном гранит и сиенит с локальными пегматитовыми фазами. Отмечены поздние узконарезные дайки габбро, но связь с минерализацией, если таковая имеется, не установлена. На глубине в буровой скважине LJ-23-02 обнаружен пакет метаосадочных отложений (парагнейс)

Troy Minerals - владеет долей в четырех активах:

Проект **Lake Owen** (ранее SW2) - это высокоперспективный проект, богатый ванадием, титаном и железной рудой, который состоит из 91 месторождения полезных ископаемых, расположенных примерно в 50 км к юго-западу от Ларами, штат Вайоминг, США. Месторождение представляет собой объект площадью более миллиарда тонн в протерозойском слоистом мафитовом интрузивном массиве с мощными кумулятивными отложениями, богатыми магнетитом, и сопутствующими сульфидными горизонтами, содержащими V / Ti и Pt / Pd / Au / Rh.

Проект **Лак-Жак** - это проект с развитой инфраструктурой, расположенный примерно в 250 км к северу от Монреалья, Квебек, Канада, и состоящий из двадцати участков недр общей площадью 1170 га. На поверхности месторождения находится высококачественная минерализация РЗЭ в структурно контролируемой карбонатитовой дамбе с крутым наклоном толщиной до 25 метров и многокилометровым потенциалом.

<https://www.canadianminingjournal.com/press-release>

АМЕРИКАНСКИЕ РЕДКОЗЕМЕЛЬНЫЕ ЭЛЕМЕНТЫ УВЕЛИЧИВАЮТ ОБЪЕМ ДОБЫЧИ НА ПРОЕКТЕ ХАЛЛЕК-КРИК В ВАЙОМИНГЕ

7 февраля 2024 г.

В общей сложности в настоящее время имеется 2,34 миллиарда тонн материала с общим содержанием оксидов редкоземельных элементов (TREO) 3196 частей на миллион (ppm), включая оксиды неодима (Nd) и празеодима (Pr), что составляет 7,48 миллиона тонн содержащегося TREO. Это включает 1,42 миллиарда тонн в измеренной и указанной категории, что на 128% больше оценки 2023 года при содержании 3295 частей на миллион TREO.

Магнитные редкоземельные элементы (Nd₂O₃, Pr₆O₁₁, Sm₂O₃, Dy₂O₃ и Tb₄O₇) составляют около 27% от общего объема ресурсов со средним содержанием 774 частей на миллион MREO, при оценке содержания металла в 1,8 миллиона тонн.

В новой оценке используется предельный уровень TREO в 1000 частей на миллион в отличие от 1500 частей на миллион, использовавшихся ранее. Компания Stantec, поставщик инженерно-консалтинговых услуг, с которой ARR работает над разработкой соответствующего требованиям JORC аналитического исследования в Халлек-Крик, определила, что предельный уровень в 1000 промилле соответствует условиям для представления отчетности о полезных ископаемых с разумными перспективами возможной экономической добычи.

Обновление минеральных ресурсов соответствует результатам программы разведки ARR в сентябре -октябре 2023 года, а также дополнительным отборам проб с поверхности и геологическому картированию в Халлек-Крик. С апреля 2022 по октябрь 2023 года компания пробурила в общей сложности 70 скважин общей протяженностью 9031 метр.

По словам майнера, зарегистрированного в Австралии, бурение не только расширило геологическую модель Халлек-Крик, но также предоставило данные для геостатистического определения измеренных запасов ресурсов в районе Овертон-Маунтин, а также переопределило указанные запасы ресурсов в Ред-Маунтин с высокой степенью достоверности.

Комментируя новую оценку минеральных ресурсов, генеральный директор компании Дональд Шварц сказал: "Как правило, вы увидите сокращение ресурсов по мере проходческого бурения – вместо этого мы наблюдаем обратное: на данный момент пробурено только 25% от проекта". Увеличение ресурсов на 64% в сочетании с увеличением категории M + I на 128%, как он указывает, "иллюстрируют огромный потенциал проекта".

<https://www.canadianminingjournal.com/news/american-rare-earths>

LI-METAL ЗАВЕРШАЕТ КОНЦЕПТУАЛЬНОЕ ИССЛЕДОВАНИЕ ПЕРВОГО В МИРЕ ЗАВОДА ПО ПЕРЕРАБОТКЕ КАРБОНАТА ЛИТИЯ В МЕТАЛЛ

7 февраля 2024 г.

Компания **Li-Metal** из Онтарио (CSE: LIM) завершила концептуальное исследование того, что, по словам компании, может стать первым в мире заводом по производству лития из карбоната в металл.

В настоящее время основным методом получения металлического лития является конверсия хлорида лития. Однако это химическое соединение является дефицитным и выделяет вредный для окружающей среды газообразный хлорид. Технология Li-Metal предполагает

использование ванны с расплавленной солью для преобразования карбоната лития, которого гораздо больше, чем хлорида, в металлический литий.

После запуска в эксплуатацию мощность установки составит до 1000 тонн в год.

<https://www.canadianminingjournal.com/news/li-metal-completes-concept-study>

LANCASTER RESOURCES И KORRAI ОБЪЕДИНЯЮТ УСИЛИЯ, ЧТОБЫ ПРОИЗВЕСТИ РЕВОЛЮЦИЮ В РАЗВЕДКЕ ЛИТИЯ И ВАЖНЕЙШИХ ПОЛЕЗНЫХ ИСКОПАЕМЫХ С ПОМОЩЬЮ ИСКУССТВЕННОГО ИНТЕЛЛЕКТА

07 февраля 2024 г.

Сотрудничество между Lancaster Resources и KorrAI обещает трансформировать текущую парадигму геологоразведочных работ за счет использования передовых технологий гиперспектральной визуализации. Инновационный подход KorrAI повысит эффективность и точность разведки полезных ископаемых, особенно в поисках лития и других важных минералов, которые являются жизненно важным компонентом для продвижения технологий зеленой энергетики.

"Мы действительно рады начать стратегическое партнерство с KorrAI", - сказал Эндрю Уотсон, вице-президент по инжинирингу и операциям Lancaster Resources. "Интегрируя современную технологию гиперспектральной визуализации KorrAI в наши процессы разведки, мы ожидаем быстрых изменений в том, как мы занимаемся разведкой и разработкой лития и других важнейших полезных ископаемых. Это сотрудничество соответствует нашей приверженности устойчивому освоению ресурсов и позиционирует Lancaster Resources на переднем крае технологических достижений в горнодобывающей промышленности".

Технология гиперспектральной визуализации KorrAI позволяет проводить комплексный анализ многочисленных технологий спектральной визуализации, предоставляя ценную информацию о присутствии лития, урана, РЗЭ и других важных минералов. Передовые возможности технологии KorrAI потенциально могут оптимизировать геологоразведочные работы, снизить воздействие на окружающую среду, оптимизировать поиск ресурсов и привести к значительному увеличению добычи намного быстрее.

"Мы гордимся сотрудничеством с Lancaster Resources, перспективной геологоразведочной компанией, приверженной ответственным методам добычи полезных ископаемых", - заявил Роб Макьюэн, соучредитель и исполнительный директор KorrAI. "Наша технология гиперспектральной визуализации открывает новые возможности для разведки полезных ископаемых, и мы считаем, что это партнерство не только повысит эффективность деятельности Lancaster Resources, но и внесет вклад в ответственную добычу важнейших полезных ископаемых, которые обеспечивают переход на экологически чистую энергетику".

KorrAI использует возможности спутников и искусственного интеллекта для обнаружения особенностей и изменений в системах Земли. Он предлагает быстрые и точные карты рисков и индивидуальные модели для различных отраслей промышленности, что позволяет принимать более разумные решения в условиях меняющегося климата.

Lancaster Resources (CSE: LCR | OTCQB: LANRF | FRA: 6UF0) занимается разведкой важнейших полезных ископаемых. Проект Alkaline Flat Lithium в Лордсбурге, Нью-Мексико, США, предполагает разведку подземного месторождения литиевого рассола. Цель Lancaster в Alkaline Flat - производить литий без примесей за счет использования технологии прямого извлечения лития (DLE) и солнечной энергии. Lancaster также сотрудничает в развертывании передовых спутниковых систем сбора гиперспектральных данных, агрегирования геопространственных данных и услуг прогнозного моделирования на основе искусственного интеллекта для разведки лития, урана, редкоземельных элементов (РЗЭ) и других важнейших полезных ископаемых

<https://www.canadianminingjournal.com/press-release>

MADISON METALS ИМЕЕТ 8,47% U3O8 НА ПРОЕКТЕ KHAN В НАМИБИИ

07 февраля 2024 г.

Madison Metals Inc. объявляет о важном прорыве в обнаружении высокосортного уранового оруденения в аномалии 5, расположенной в рамках проекта Компании Khan в Мэдисон-Вест в высокоперспективной урановой провинции Эронго в Намибии. Находки,

которые включают поверхностный образец с содержанием 8,47% U_3O_8 , представляют собой значительное расширение новой урановой минерализации, расширяя территорию Мэдисона.

“Обнаруженный Мэдисоном уран в Хане соответствует качеству известных месторождений в Нигере и бассейне реки Атабаска, с явными преимуществами: уран, обнаруженный в Хане, берется с поверхности, в пределах досягаемости автотранспортом до существующего перерабатывающего предприятия, на лицензированном участке добычи и требует минимального капитала для ускорения производства”, - сказал Дуэйн Парнхэм, исполнительный председатель и исполнительный директор Madison Metals. “Это стратегическое объединение ускоряет наш путь к немедленному получению денежного потока, укрепляя нашу приверженность акционерной стоимости. Тщательный внутренний экономический анализ, основанный на местном опыте, выводит Madison на прямой путь к тому, чтобы стать следующим ключевым игроком на рынке урана”.

Текущие разведочные работы Madison проводятся после первоначальных полевых исследований радиометрических аномалий, обнаруженных на земле и в воздухе (смотрите пресс-релиз компании от 12 декабря 2023 г.). Последующие геологоразведочные работы состояли из семи (7) поверхностных разрезов горных пород, сопровождавшихся картированием лейкогранита, отбором проб и показаниями портативного сцинтилометра и спектрометра на аномалии 5. Первоначальная партия результатов анализа 10 образцов (таблица 1) показала высокие содержания урана.

Основные открытия:

- Самый высокий показатель индивидуального химического анализа - **8,47% U_3O_8**
- Среднее значение первых 10 химических анализов составляет **1,33% U_3O_8**
- Семь (7) траншей (KM5STR001-KM5STR007) прорезаны в аляските SLG типа D (тот же тип породы, что и во всех экономических месторождениях урана в Намибии) (рис. 1)
- Самые высокие показания ручного сцинтилометра составляют 15 000 отсчетов в секунду (cps) при среднем показании 9 600 cps

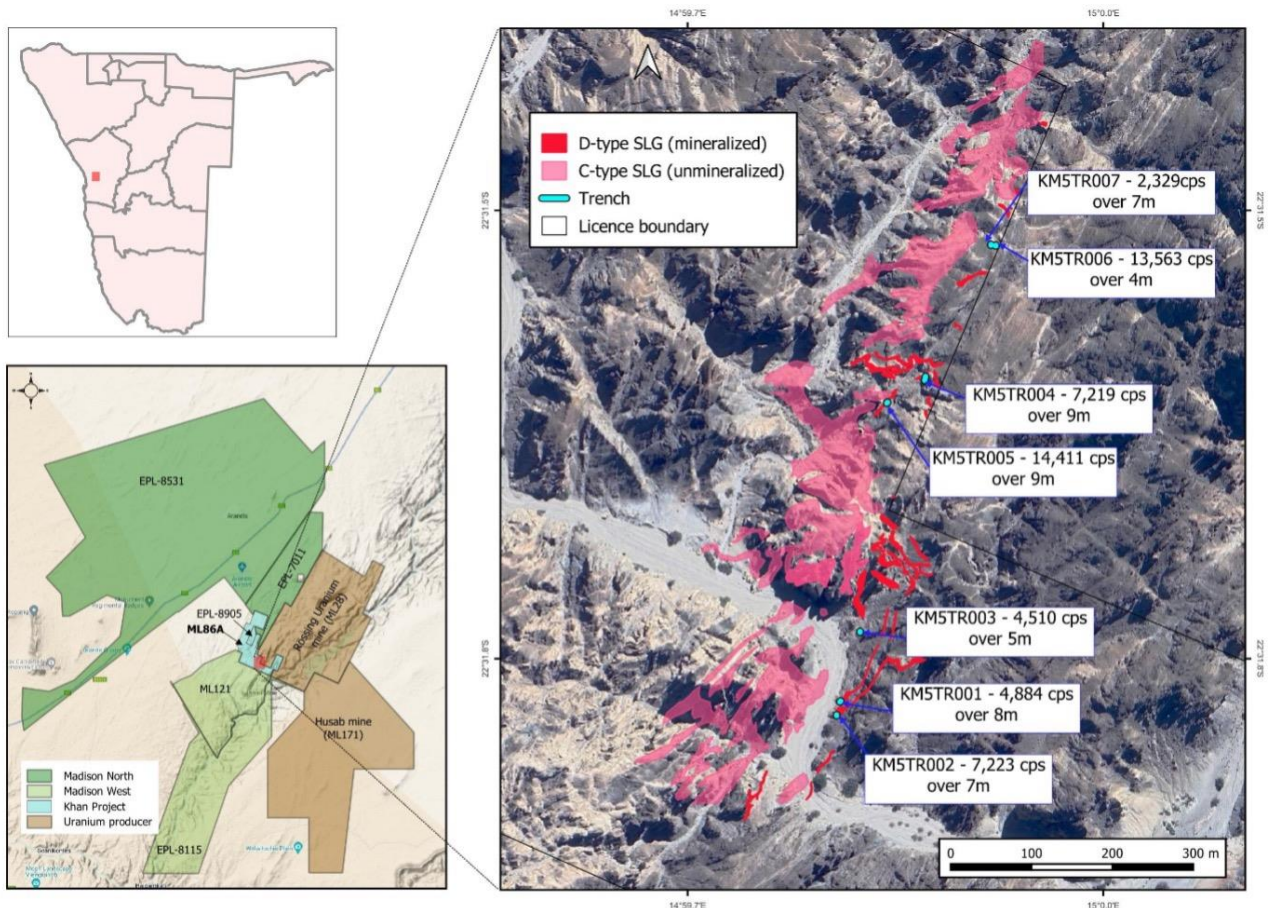


Рис. 1: Расположение траншей аномалии 5 и нанесенные на карту аляскинские месторождения

Madison Metals Inc. (CSE: GREN) (OTCQB: MMTLF) (FSE: 4EF0) - горнодобывающая и геологоразведочная компания, специализирующаяся на устойчивой добыче урана в Намибии и Канаде.

<https://www.canadianminingjournal.com/press-release>

САМЕСО УДВАИВАЕТ ПРОДАЖИ И ЦЕНЫ В 2023 ГОДУ ПО СРАВНЕНИЮ С ПРЕДЫДУЩИМ ГОДОМ

8 февраля 2024 г.

Более высокие объемы продаж и реализованные цены на добычу урана и топливные услуги означали, что чистая прибыль **Cameco** (TSX: CCO; NYSE: CCJ) в 2023 году и денежные средства от операций более чем удвоились по сравнению с 2022 годом. Скорректированный показатель EBITDA вырос на 93%.

Это была хорошая новость, с которой на этой неделе выступил президент и исполнительный директор Cameco Тим Гицель. В этом году также ожидаются высокие финансовые показатели.

“Преимущества ядерной энергетики оказались в центре внимания, и 28 стран по всему миру заявили о поддержке утроения мощностей, чтобы помочь достичь глобального чистого нуля выбросов парниковых газов к 2050 году. Неопределенность относительно того, откуда будут поступать поставки ядерного топлива для удовлетворения растущего спроса, привела к увеличению активности по долгосрочным контрактам, и в 2023 году объем контрактов составит около 160 миллионов фунтов стерлингов. уран был размещен по долгосрочным контрактам коммунальными предприятиями”, - сказал Гицель.

Цены по всему ядерному топливному циклу выросли в 2023 году и продолжают расти. Спотовые цены на уран выросли более чем вдвое, до 100 долларов США за фунт. в конце января 2024 года продажи выросли всего на 48 долларов США в конце 2022 года. Долгосрочная цена на уран составила 72 доллара США за фунт, увеличившись примерно на 38% за тот же период.

Выручка по итогам 2023 года составила 2,59 миллиарда долларов по сравнению с 1,87 миллиарда долларов в 2022 году. Валовая прибыль составила 562 миллиона долларов (233 миллиона долларов), а чистая прибыль - 361 миллион долларов (89 миллионов долларов). Скорректированный показатель EBITDA составил 831 миллион долларов по сравнению с 431 миллионом долларов в 2022 году. Денежные средства, полученные от операций в 2023 году, составили 688 миллионов долларов (305 миллионов долларов). Одним из заметных достижений прошлого года стало добавление 49% акций Westinghouse к портфелю Cameco. Brookfield Asset Management сохранила оставшиеся 51% акций.

“Мы считаем, что Westinghouse имеет хорошие возможности для долгосрочного роста, обусловленного ожидаемым увеличением мирового спроса на атомную энергетику”, - сказал Гицель. “Мы ожидаем, что в 2024 году наша доля в скорректированной EBITDA составит от 445 до 510 миллионов долларов. Кроме того, в течение следующих пяти лет мы ожидаем, что скорректированная EBITDA компании будет расти совокупными годовыми темпами от 6% до 10%.” Что касается горнодобывающей промышленности, Cameco планирует добыть 18 миллионов фунтов. в этом году на рудниках McArthur River-Key Lake и Cigar Lake будет добыт оксид урана (U₃O₈). Запасы на Cigar Lake выросли на 73,4 млн фунтов унций⁸, из которых доля Cameco составляет 40%. Увеличение также может продлить срок службы рудника до 2036 года. Компания планирует увеличить годовую добычу до 25 миллионов фунтов. (на 100%), когда придет время.

В 2023 году Cameco произвела 17,6 млн фунтов ³⁸ унций (по сравнению с 10,4 млн фунтов в 2022 году), в результате чего чистая прибыль в 2023 году составила 606 млн долларов (121 млн долларов).

В секторе топливных услуг компания произвела 13,3 млн кг элементарного урана в 2023 году (по сравнению с 13,0 млн кг в 2022 году), что принесло ей чистую прибыль в размере 129 млн долларов (120 млн долларов США).

<https://www.canadianminingjournal.com/news/cameco-doubles-2023>

AUXICO RESOURCES ПРИВЕТСТВУЕТ РЕЗУЛЬТАТЫ РАЗВЕДКИ В КОЛУМБИЙСКОМ ПРОЕКТЕ RREE

9 февраля 2024 г.

Компания Auxico Resources Canada (TSX-V: AUAG) (OTCQB: AUXIF) сообщила о положительных результатах своей программы отбора проб на месторождении Minastyc в Колумбии, где было обнаружено то, что она называет “значительными” концентрациями редкоземельных элементов и других важных минералов.

Компания из Монреаля получила экологическое разрешение на разведку участка Minastyc, расположенного на востоке Колумбии, в апреле прошлого года.

Результаты кампании 2021 года показали значительные концентрации различных важнейших минералов, включая ниобий (Nb), галлий (Ga), рубидий (Rb), празеодим (Pr), диспрозий (Dy), германий (Ge), церий (Ce) и самарий (Sm), сообщили в Auxico.

Наблюдения за отбором проб в каналах на восьми карьерах указывают на преобладание минерализации в богатом глиной конгломерате, особенно богатом танталом, ниобием, скандием и другими важными минералами.

“Обширные данные отбора проб не только подтверждают потенциал объекта, но и способствуют разработке точного плана с ключевыми целями по мере продвижения Auxico к добыче”, - сказал председатель Марк Биллингс.

Компания Auxico первоначально обнаружила содержание оксида редкоземельных элементов (TREO) в Минастыке на уровне 56,81%, что, вероятно, является результатом столкновения с астероидом в непосредственной близости от объекта.

Исследования, проводимые с 2019 года, побудили Аукико приобрести два соседних объекта недвижимости: Агуалинда и Минастик. Эти активы расположены в стратегическом районе, обозначенном правительством Колумбии из-за его потенциальных запасов тантала, ниобия и редкоземельных элементов.

Компания Auxico, которая является эксклюзивным торговым агентом по продаже редкоземельных концентратов из Демократической Республики Конго (ДРК), считает Minastyc важным проектом, богатым полезными ископаемыми,

<https://www.mining.com/auxico-resources-hails-exploration-results>

СОДЕРЖАНИЕ УРАНА F3 СОСТАВЛЯЕТ 66,8% и 42,4% U₃O₈ В ЗОНЕ JR ПРОЕКТА PLN

12 февраля 2024 г.

Если нет такого понятия, как урановые сорта bonanza, то должно быть: Содержание урана F3 (TSXV: FUU; OTCQB: FUUFF) достигло 42,4%, 55,4% и 66,8% оксида урана (U₃O₈) в скважине, пробуренной прошлой осенью в проекте PLN (Patterson Lake North) недалеко от юго-западного края бассейна Атабаска в Саскачеване.

Вот подробности:

- Начиная с глубины 226 метров под поверхностью, скважина PLN23-110 достигает 2,0 метра с содержанием 42,2% U₃O₈, включая 1,5 метра с содержанием 55,4% U₃O₈, далее включая 0,5 метра с содержанием 66,8% U₃O₈.

- Начиная с глубины 229 метров, скважина PLN23-112 опустилась на 8 метров с содержанием 1,03% U₃O₈, в том числе на 0,5 метра с содержанием 13,2% U₃O₈. Начиная с 238 метров, в той же скважине в среднем 4,24% U₃O₈ на протяжении 3,4 метров, в том числе на 0,5 метра - 20,0% U₃O₈.

Анализы из скважины 110, пробуренной на участке 015S, включали самые высокие показатели на сегодняшний день на проекте, который остается открытым в направлении подъема.

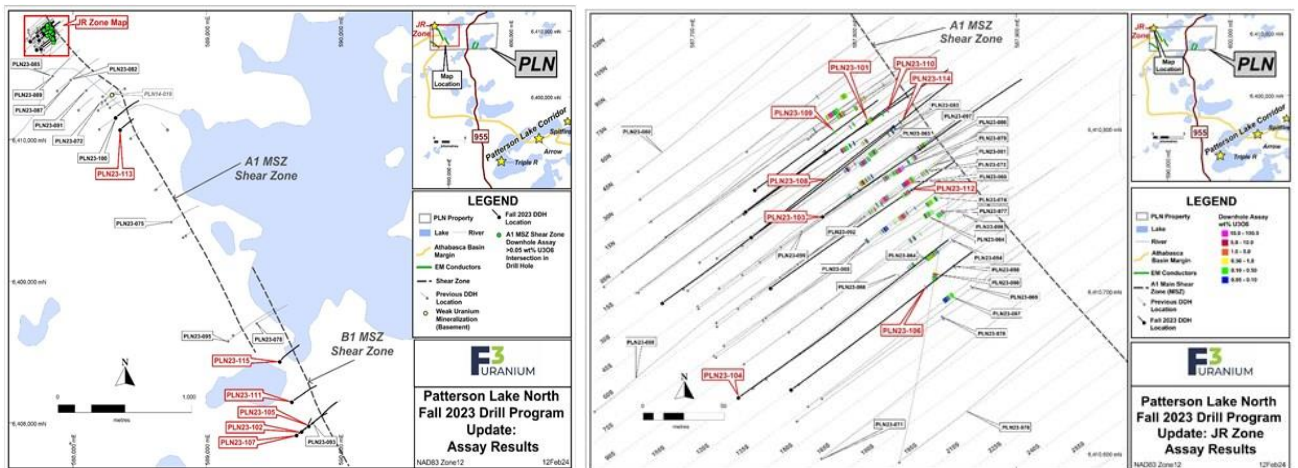


Рис. 1 - Обновление программы бурения на Паттерсон-Лейк-Норт Осенью 2023 года: результаты анализа зоны JR

“На участке В1, где мы изначально нацелились на проводник В1 ЕМ, были обнаружены значительные изменения в песчанике и породах фундамента, и мы рады получить окончательные геохимические данные, подтверждающие наше решение пробурить широкое ограждение с четырьмя буровыми скважинами на геологическом участке протяженностью около 250 метров”, - сказал вице-президент по разведке Сэм Хартманн в пресс-релизе. “Были отмечены аномальные значения содержания урана в фундаменте, особенно в PLN23-105 с содержанием урана до 137 частей на миллион. Содержание урана более 100 частей на миллион ранее встречалось только в PLN14-019 и непосредственно окружающих скважинах, а также в самой зоне JR.”

<https://www.canadianminingjournal.com/news/f3-uranium-hits>

ДАЛЬНЕДРА ПЛАНИРУЕТ ИЗУЧИТЬ ДУЛЕСМИНСКОЕ РУДНОЕ ПОЛЕ В БУРЯТИИ 5 февраля 2024 года,

Департамент по недропользованию по Дальневосточному федеральному округу намерен найти подрядчика для выполнения оценочных работ на уран в пределах Дулесминского рудного поля Витимского урановорудного района. Объект расположен в Баунтовском районе Республики Бурятия.

Заявка на проведение соответствующих работ размещена на сайте госзакупок. Начальная максимальная цена контракта определена в размере 797,533 млн рублей.

Из материалов Дальнедра следует, что подрядчику необходимо будет провести анализ и комплексную интерпретацию геологических, геохимических, геофизических и геотехнологических и других материалов ранее выполненных геологоразведочных работ. Также необходимо определить гидрогеологические условия рудных залежей и выполнить комплекс работ. Окончательным этапом работ будет подсчет запасов урана, а также разработка рекомендаций по направлениям дальнейших геологоразведочных работ. Общая площадь работ составит 125,9 кв. км.

Ранее оценочные работы в пределах Дулесминского рудного поля проводились в период с 2008 по 2010 годы, работы вело геологоразведочное государственное предприятие АО «Урангео».

https://nedradv.ru/nedradv/ru/page_news